

СТРУКТУРА УЧЕБНО-МЕТОДИЧЕСКОГО КОМПЛЕКСА НА БАЗЕ МГУ ИМ. А.А. КУЛЕШОВА: ВЧЕРА, СЕГОДНЯ, ЗАВТРА

Особенностью функционирования учреждения образования «Могилевский государственный университет им. А.А. Кулешова» в свете современных образовательных приоритетов является то, что действует он в составе учебно-методического комплекса, который создан на базе МГУ им. А.А. Кулешова в 1990 году. Деятельность комплекса позволяет реализовать технологию непрерывной подготовки квалифицированных специалистов на трех ее этапах: довузовском, вузовском и поствузовском. Сам учебно-методический комплекс является важной составляющей на пути укрепления роли университета как культурно-образовательного, инновационного и идеологического центра в восточном регионе республики. У истоков его создания стояли нынешний министр образования Республики Беларусь А.М. Радьков и ректоры нашего учебного заведения в прошлые годы Е.П. Кудряшов и М.А. Авласевич.

В середине 90-х годов опыт работы учебного комплекса по реализации непрерывной подготовки педагогических кадров был одобрен Коллегией Министерства образования и рекомендован к распространению во всех регионах Республики Беларусь. Учебно-методический комплекс развивался как количественно (только за последних 3 года в его состав вошло 8 новых учебных заведений), так и качественно (внедрялись новые учебные планы и апробировались новые методики подготовки и переподготовки специалистов; разрабатывались новые учебники, учебные пособия и учебно-методические комплексы для различных ступеней образования; активно развивался процесс информатизации структурных подразделений комплекса и применялись новые образовательные технологии в обучении; предпринимались попытки отработать систему взаимодействия всех структурных подразделений и т.д.).

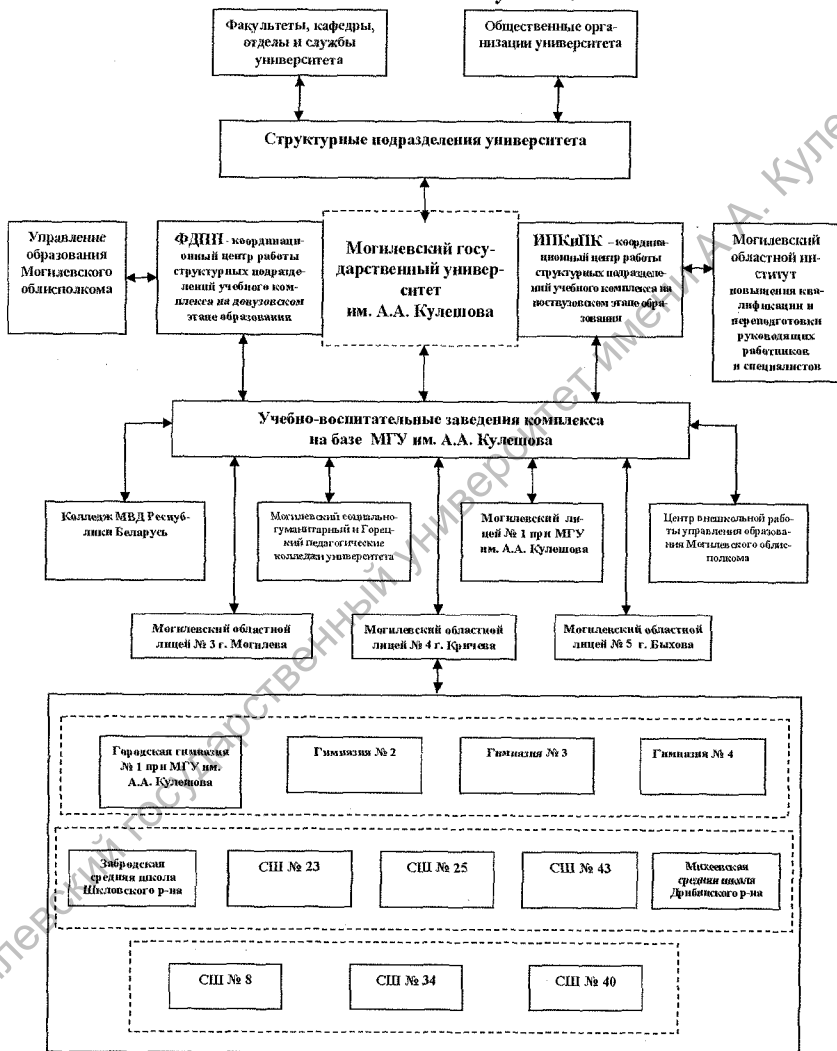
На очередном заседании Совета комплекса, которое состоялось 5 ноября 2007 года, была утверждена обновленная «Структурная схема учебно-методического комплекса на базе МГУ им. А.А. Ку-

лешова» с учетом принятых в его состав за последние годы учебно-образовательных учреждений. Согласно ее, в настоящее время учебно-методический комплекс на базе университета включает в себя 24 структурных подразделения: университет – как базовую организацию; управление образования Могилевского облисполкома, которое выступает в роли заказчика; ИПКиПК университета – как координационный центр работы учебного комплекса на поствузовском этапе образования; факультет довузовской подготовки и профориентации – как координационный центр работы структурных подразделений учебного комплекса на довузовском этапе образования; Могилевский областной институт повышения квалификации и переподготовки руководящих работников и специалистов; Могилевский социально-гуманитарный и Горецкий педагогический колледжи университета; лицей при университете, гимназию при университете, другие ведущие учебные и внеучебные заведения города Могилева и области (см. структурную схему).

Сегодня становится очевидным, что принятые меры были необходимы, но их было явно недостаточно. Программа социально-экономического развития республики на ближайшие годы и на перспективу, целый ряд государственных программ по развитию отечественного образования ставят перед структурными подразделениями комплекса совершенно новые задачи, вызываемые требованиями дня.

Некоторые из них были обсуждены в ходе творческой встречи коллективов Белгосуниверситета и Могилевского госуниверситета в рамках круглого стола «Особенности реализации технологии непрерывной подготовки специалистов в условиях классического университета». Проблемное поле заседания Совета учебно-методического комплекса включало в себя следующие вопросы: «Образование через всю жизнь» – один из главных приоритетов современной образовательной системы Республики Беларусь; учебно-методический комплекс на базе МГУ им. А.А. Кулешова и реализация непрерывной технологии подготовки квалифицированных специалистов на трех ее этапах: довузовском, вузовском и поствузовском; повышение качества знаний учащихся в общеобразовательных учреждениях области – одно из основных направлений деятельности структурных подразделений учебно-методического комплекса; структурные

Структурная схема учебно-методического комплекса на базе МГУ им. А.А. Кулешова



подразделения учебно-методического комплекса в свете реализации Государственной программы инновационного образования на сегодня и на перспективу; совершенствование профориентационной работы и профильного образования в системе учебно-методического комплекса.

Во время осуждения поставленных вопросов участники дискуссии пришли к единому мнению, что для их эффективного решения, как никогда, необходима четко продуманная система взаимодействий всех структурных подразделений комплекса, прежде всего, в треугольнике: школа (лицей, гимназия) – управление образования – университет (и наоборот). Как раз в этом вопросе, и все заинтересованные стороны это прекрасно осознают, – у нас есть еще неиспользованные резервы. В силу целого ряда объективных, а порой и субъективных причин, кое-где утеряны уже наработанные элементы взаимодействия между структурными подразделениями комплекса. Нет, как сейчас любят говорить, обратной связи в этой работе.

Учебно-методический комплекс на базе МГУ им. А.А. Кулешова, на наш взгляд, мог бы значительно восполнить этот пробел, стать по-настоящему координационным центром в решении поставленных временем задач, и в конечном счете укрепить роль классического университета как культурно-образовательного, инновационного и идеологического центра в регионе.