

РЕЗУЛЬТАТЫ АРХЕОЛОГИЧЕСКОГО ИЗУЧЕНИЯ УКРЕПЛЕННЫХ ПОСЕЛЕНИЙ МОГИЛЕВСКОГО РАЙОНА В 2019 ГОДУ

А. М. Авласович

(Учреждение образования «Могилевский государственный университет имени А. А. Кулешова»,
кафедра археологии, истории Беларуси и специальных исторических дисциплин)

В рамках настоящей статьи опубликованы результаты археологического изучения четырех городищ железного века и эпохи Киевской Руси на территории Могилевского района.

В ходе полевого сезона 2019 г. археологической экспедицией МГУ имени А. А. Кулешова под руководством автора проведено исследование трех городищ у аг. Дашковка и одного у аг. Буйничи.

Городище у аг. Буйничи расположено на юго-восточной окраине поселка (150 м) в ур. Благодать (Селище). Занимает мыс второй надпойменной террасы правого берега Днепра (560 м). Площадка овальной формы, вытянута с севера на юг, размером 46x29 м. Высота над поймой Днепра 12–13 м. С напольной (северной) стороны защищена валом высотой 4,5 м при ширине до 25 м и рвом глубиной 1 м и шириной 3 м. Внешний вал до нашего времени не сохранился.

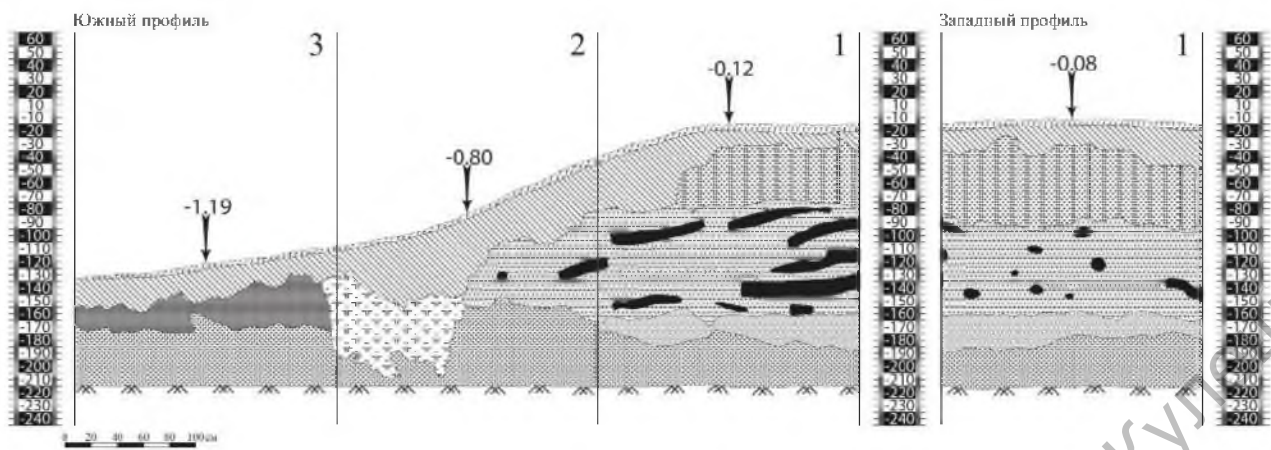
Нами на площадке заложена разведочная траншея площадью 3 кв м. Под слоем дерна с гумусом находился слой насыщенного черного цвета, который подстилает слой серого цвета. Вся обнаруженная керамика лепная, имеет крупные примеси дресвы. На внешней поверхности некоторых стенок имеется штриховка. Среди венчиков выделяются экземпляры с ногтевыми вдавлениями по краю или небольшим карнизиком. Плавно отогнутые наружу венчики с ногтевыми вдавлениями по краю имели широкое распространение в постзарубинецких древностях, таких как селище Озёрное [1, с. 369, рис. 12:3]. Отдельно следует выделить крупный фрагмент стенки сероглиняного сосуда с невыразительным ребром. Близкие аналоги встречаются на городищах колочинской культуры, в частности на Колочине-1 [2, с. 87, рис. 20:7].

Городище-1 у аг. Дашковка расположено в 1,1 км северо-восточнее посёлка. Занимает мыс второй надпойменной террасы правого берега Днепра (175 м). Площадка овальной формы, размером 11x20 м, возвышается над поймой реки на 10–11 м. С напольной (западной) стороны защищена двумя валами и рвом между ними. Высота валов 1 и 2 м, глубина – 2,5 м. Городище задерновано, поросло деревьями и кустарником.

На памятнике нами заложен разведочный шурф площадью 4 кв м. Под слоем дерна с гумусом находился слой сухого, рыхлого серого цвета с редкими включениями мелких углей. Ниже шла светло-серая супесь с пепельными включениями. Находки представлены фрагментом стенки лепного сосуда с примесью крупной дресвы в тесте и ёлочным орнаментом и венцем лепного сосуда с верёвочным орнаментом.

Городище-2 у аг. Дашковка расположено в 0,77 км севернее поселка, в 0,35 км южнее городища-1, в лесной полосе южнее оврага, восточнее молочно-товарной фермы (100 м). Памятник занимает мыс второй надпойменной террасы правого берега р. Днепр (100 м). Площадка овальной формы, размером 35 x 23 м, возвышается над поймой реки на 14–15 м. С напольной, юго-западной, стороны защищена валом высотой 1 м при ширине 6–7 м и рвом глубиной до 0,5 м. Площадка частично повреждена сооружениями военного времени.

В 2019 г. на памятнике нами был прорезан вал в пределах траншеи площадью 12 кв м. Под слоем дерна с гумусом находился слой серого цвета, сухой и рыхлой структуры. Данный слой наблюдался по всей площади траншеи. Под слоем песка серого цвета, в западной половине траншеи, залегал слой супеси, содержащий в себе карбонизированные бревна. При зачистке пласта 4 было установлено, верхний ярус дерева положен ровными рядами через каждые 15–20 см перпендикулярно гребню вала с незначительным отклонением в северную сторону. Восточные концы бревен были положены на перпендикулярное им бревно, образуя, таким образом, лаги. Всего прослежено три яруса (рисунок).



Стратиграфия вала городища-1 у аг. Дашковка

В данном случае, бревна находились в естественной консервации в слое сухого песка, произошел именно процесс карбонизации. Дерево представляло собой сплошные угольные бревна. На значительной части из них сохранилась кора березы. Ширина лаг 11–15 см. Непосредственно под нижним ярусом лаг находится слой пепла, смешенного с песком. Далее шел материковый песок желтого цвета с прослойками моренной глины. Культурный слой на площадке у подножья вала невыразительный, практически не содержит материала. Наличие лепной и раннекруговой керамики указывает на возведение оборонительных сооружений на городище в середине – второй половине X столетия.

Городище-3 у аг. Дашковка расположено в 0,32 км севернее поселка, в 0,4 км южнее городища-2, в лесной полосе, юго-восточнее молочно-товарной фермы. Памятник занимает мыс второй надпойменной террасы правого берега р. Днепр (160 м). Площадка округлой формы, размером 55x55 м, возвышается над поймой реки на 9 м. С западной стороны защищена двумя подковообразными валами, высотой до 2 м и рвом между ними глубиной до 1 м.

В ходе полевого сезона 2019 г. на памятнике прорезаны внутренний вал в пределах траншеи-1 и внешний вал в пределах траншеи-2 площадью 16 кв м и 20 кв м соответственно. Также в рамках двух шурфов исследована площадка городища. На городище-3 выявлено несколько хронологических горизонтов. Наиболее мощные отложения относятся к позднезарубинецкому периоду. Также на памятнике встречены материалы киевской культуры, однако в значительно меньшем объеме. Более выразительны керамические материалы колочинской культуры. А также в незначительном количестве присутствуют предметы эпохи Киевской Руси.

Внутренний вал сформирован в несколько этапов. На первом этапе на выжженной площадке из материкового песка наспан первоначальный вал высотой около 0,5–0,7 м. Далее на этом уровне фиксируются следы пожара. Вероятно, это вызвало необходимость второй досыпки вала ещё на 0,7–1 м. Отсутствие датирующих материалов в нижних слоях вала не позволяет с точностью датировать его возведение. Однако обнаруженные фрагменты раннегончарных сосудов позволяют определить время второго этапа возведения внутреннего вала раннефеодальным временем. Северная часть траншеи показала отсутствие культурного слоя у его подошвы и наличие лепной керамики в верхних слоях. Следует полагать, что древнерусская подсыпка осуществлялась за счет культурного слоя и материкового песка с внутренней площадки городища.

Исследование внешнего вала позволило установить, что он сооружен в несколько этапов и несет следы как минимум двух пожаров. Судя по керамическим материалам, первые укрепления были возведены в первой трети I тыс. н.э. Следующий этап укрепления внешнего вала следует связывать с заселением городища колочинским населением в V–VII вв.

Литература

1. Белявец, В. Г. Стан і актуальныя праблемы вывучэння помнікаў постзарубінецкага гарызонту ў Беларускай Палессі / В. Г. Белявец // Інстытут Історыі НАН Беларусі. Славяне на тэрыторыі Беларусі в догосударственный период. – Мінск, 2016. – Кн. 1. – С. 345–394.
2. Раннесредневековые древности лесной зоны Восточной Европы (V–VII вв.) // Раннеславянский мир. – Вып. 17. – М. : ИА РАН, 2016. – 456 с.