



Лакалізацыя асобных тапаграфічных аб'ектаў Полацка XVI—XVII стст.

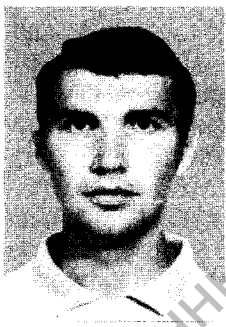
У даследаванні гісторыі урбаністычнай культуры Полацка XVI—XVII стст. асабліва актуальнай сёння з'яўляецца праблема лакалізацыі ратушы, гарадскога рынка і старажытнай вечавай плошчы. Аўтар артыкула прапануе вызначэнне месцапалажэння гэтых аб'ектаў, а таксама кляштара бернардзінцаў, цэркваў Ражаства Хрыстова і Святога Духа, што стала магчымым дзякуючы археалагічным адкрыццям апошніх гадоў у Полацку і працам беларускіх гісторыкаў В.Вароніна, М.Гардзева, А.Доўнара, якія ўвялі ў навуковы абарот шэраг новых пісьмовых крыніц XVI—XVII стст.

У XVI—XVII стст. у Полацку адбываліся значныя змены ў планіроўцы і забудове гарадской тэрыторыі. З атрыманнем горадам у 1498 г. Магдэбургскага права і пабудовай ратушы (пасля 1510 г.) адміністрацыйны цэнтр горада перамясціўся з Верхняга замка на Вялікі пасада, да плошчы Вялікі Торг (раён сучаснай плошчы Свабоды). Пасля ўзяцця ў 1563 г. Полацка маскоўскімі стральцамі быў узведзены Стралецкі (Ніжні) замак, а на тэрыторыі паміж старажытнымі гарадзішчам і селішчам пракапана новае рэчышча ракі Палаты. Пасля Інфлянцкай вайны (1558—1582 гг.) горад складаўся з Верхняга і Ніжняга замкаў, а таксама Вялікага і Запалоцкага пасадаў, размешчаных на правым беразе Заходняй Дзвіны (мал. 1). Тапаграфічныя межы гэтых пасадаў вызначаны археалагічна.

Паўнавартаснай гарадской адзінкай у XVI—XVII стст. становяцца пасады, размешчаныя на дзвінскім левабярэжжы, — Востраўскі, Крыўцоў і Экіманскі. Гэтымі пасадамі, галоўным чынам, і адбывалася павелічэнне гарадской тэрыторыі ў разглядаемы час. Плошча Полацка ў XVII ст. складала не менш за 200 га¹.

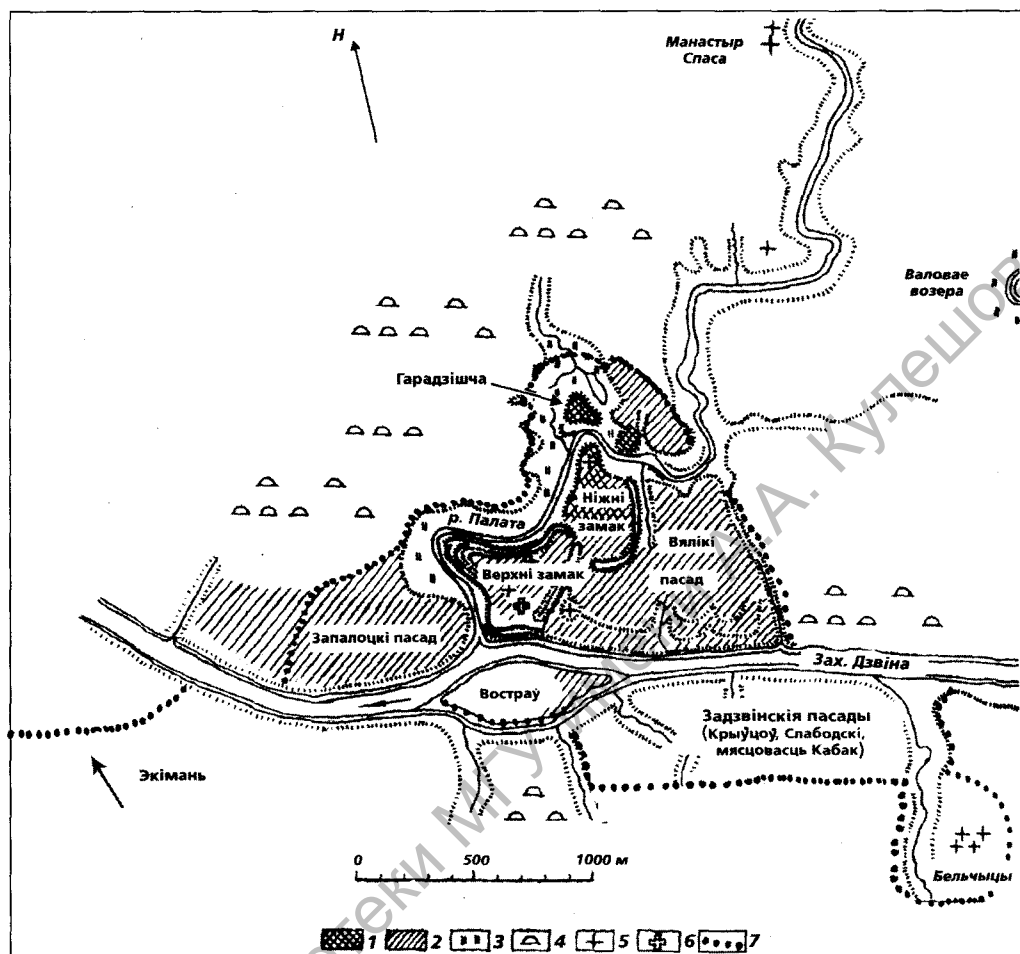
Межы і плошча пасадаў на левым беразе Дзвіны археалагічна не вызначаны. На думку С.Тарасава, Полацк у XVI—XVII стст. меў шэсць пасадаў — Вялікі, Запалоцкі, Востраўскі, Крыўцоў, Слабодскі і Экіманскі. В.Варонін лічыць, што ў XVI—XVII стст. горад складаўся з Вялікага, Запалоцкага, Востраўскага (ці Крыўцова), Экіманскага і Слабодскага пасадаў². Яго меркаванне грунтуецца на тым, што ў "Полацкай рэвізіі 1552 г." назвы Востраўскага і Крыўцова пасадаў атаясамляюцца. Заўважым, што, паводле рэвізіі, месцапалажэнне Слабодскага пасада вызначана "на землі царкоўной манастыра Святых Барыса і Глеба"³. У актавых кнігах полацкага магістрата пачатку XVII ст. захаваліся звесткі пра "мяшчан, купцоў і рамеснікаў бельчыцкіх з Крыўцовага пасада, названага Кабак" (падкрэслена аўтарам)⁴. У прыведзеных паведамленнях ужо атаясамляюцца назвы Слабодскага, Крыўцовага пасада і мясцовасці Кабак. Усе яны маюць дачыненне да мясцовасці вакол Бельчыцкага манастыра святых Барыса і Глеба, лакалізацыя якога не выклікае сумненняў.

Верагодна, усе пералічаныя назвы былі сінанімічныя і маглі азначаць лакальныя гарадскія тэрыторыі на левым беразе Дзвіны. Прынамсі, толькі Востраўскі пасада меў акрэсленыя ракой з усіх бакоў



ДУК Дзяніс Уладзіміравіч — загадчык кафедры гісторыі і сацыялогіі Полацкага дзяржаўнага ўніверсітэта, кандыдат гістарычных навук. Нарадзіўся ў 1977 г. у Наваполацку. У 1999 г. закончыў гістарычна-філалагічны факультэт Полацкага дзяржаўнага ўніверсітэта. Займаецца археалогіяй і гісторыяй Полаччыны, вывучае гісторыю матэрыяльнай культуры насельніцтва Полацка XVI—XVIII стст. Аўтар больш за 30 навуковых публікацый і падручніка «Гісторыя Полацка: на матэрыялах археалагічных даследаванняў» (Наваполацк, 2006).

- Мал. 1.
Гістарычная тапаграфія Полацка IX—XVII стст.
1 — паселішчы канца VIII—IX ст.,
2 — тэрыторыя горада ў XII—пачатку XIII ст.,
3 — пойменны луг на р. Палаце,
4 — курганы,
5 — цэрквы XII ст.,
6 — сабор св. Сафіі,
7 — прыкладная мяжа гарадской тэрыторыі Полацка ў XVI—XVII стст.



натуральныя межы. Тапаграфічную мяжу Крыўцова і Слабодскага пасадаў з усходняга і паўднёвага бакоў можна вызначыць толькі археалагічным шляхам. Калі ўлічыць той факт, што найбольш шчыльна была заселена менавіта ўсходняя частка Вострава, становіцца зразумелым суаднясенне назваў Востраўскі—Крыўцоў і Слабодскі пасады: усе яны размяшчаліся побач і візуальна ці нават тапаграфічна не мелі акрэсленых межаў.

Найбольш аддаленым ад гістарычнага цэнтра Полацка быў Экіманскі пасад, які знаходзіўся на левым беразе Дзвіны, на захад ад Востраўскага пасада. Калі Востраўскі, Крыўцоў і Слабодскі пасады знаходзіліся насупраць Верхняга замка і Вялікага пасада, то Экіманскі пасад размяшчаўся далёка на захад ад іх мяжы.

Дабрабыт палачан шмат у чым залежаў ад арганізацыі і рэгламентацыі гандлю і, адпаведна, ад уладкавання гарадскога рынку. Згодна прывілею Полацку на пацвярджэнне сваіх правоў і вольнасцей ад 11 сакавіка 1633 г. Полацк заставаўся асноўным гандлёвым цэнтрам рэгіёна, паколькі займацца гандлем можна было толькі ў самім "горадзе вялікім Полацкім", а ў прадмесцях "рынкаў, таргоў, крам, разніц, мер ваг, як публічных, так і прыватных, ніхто мець не мае". Як адзначае А. Доўнар, у прывілеях 1580, 1591, 1633 гг. гаворыцца пра двухтыднёвыя кірмашы, па-

чынаючы ад каталіцкіх свят Трох каралёў і да дня апосталаў Пятра і Паўла⁵.

Пастановай магістрата ад 8 жніўня 1635 г. гандаль у Полацку быў поўнасьцю рэгламентаваны. Ён ажыццяўляўся ў крамах на рынку, месцы пад якія вызначала камісія з прадстаўнікоў магістрата і выбарных дэпутатаў ад мяшчан. Звесткі пра пляцы пад крамы запісваліся ў гарадскія магістрацкія кнігі. Полацкі магістрат клапаціўся пра аздабленне горада ўвогуле і рынку ў прыватнасці. На добраўпарадкаванне выдаткоўваліся вялікія грошы з гарадской скарбніцы. Месца размяшчэння крам было агароджана і мела браму, а самі крамы размяшчаліся ў строгім парадку, асобна прадугледжвалася спецыялізацыя ў гандлі з крам, таксама як і размяшчэнне гарадскіх і прыватных крам у іншых месцах горада. Палачанам забаранялася мець прыкаморкі каля крам ці каля вялікіх крамных варот, не дазвалялася выпрошваць у магістрата "форткі крамных", а магістрат не павінен быў даваць на гэта дазволу. Калі месца для крамы ў крамным радзе не хапала, то магістрат павінен быў прадаставіць іншае месца, але толькі на тэрыторыі рынку, хоць бывалі і выключэнні⁶.

Як і ў іншых буйных гарадах, гандаль у Полацку быў арганізаваны па радах. Паводле пісьмовых крыніц, на рынку размяшчаліся не толькі рады крам і лавак, але і жылыя дамы. Магчыма, гэта былі двух-



Мал. 2. План цэнтральнай часткі Полацка 1793 г. (паводле Ю.Чантурыя): 23 — дом генерал-губернатара, 24 — службовыя памяшканні дома генерал-губернатара, 25 — верхняя і ніжняя расправы, губернская канцэлярыя. (Страчаная спадчына / Т.В.Гарбусь, А.М.Кулагін, Ю.У.Чантурыя, М.А.Ткачоў. Мн., 2003).

павярховыя будынкi, першы паверх якіх прызначаўся пад краму. Так, у тэстаменце полацкага бургамістра Давыда Панкова 1559 г. згадваецца прыналежнасць яму лавак па абодвух баках у “местніцкім раду” на ўласнай зямлі: “А которіе лавкі мои новопостановленыя по обома сторонамъ у местницькомъ ряду на моеи властной земли кромъ тыхъ лавокъ, которіе на Великий Торгъ стоятъ...”⁷.

Падчас правядзення буйных кірмашоў арганізаваліся розныя відовішчы з выступленнем вандроўных тэатраў скамарохаў, а таксама публічныя мерапрыемствы гарадской улады, у тым ліку вынясенне прысуду і пакаранне карбачамі злачынцаў і п’яніц. Арганізацыя розных мерапрыемстваў прадугледжвала наяўнасць свабоднай ад забудовы плошчы на рынку.

Паводле нешматлікіх пісьмовых звестак XVI—XVII стст., рынак знаходзіўся на “кгрунте меском”, пры гэтым асобныя гандлёвыя рады з крамамі выходзілі да ратушы: “...у рыбном концу лицом против самого ратуша стоячий...”⁸. У сярэдзіне XVI ст. гандлёвая плошча мела назву Вялікі Торг. Магчыма, менавіта за кошт вольнай плошчы Вялікага Торга ў XVII ст. магiстрат пры неабходнасці выдзяляў асобным мяшчанам месцы пад крамы.

Месцапалажэнне ратушы пакуль не высветлена. У пісьмовых крыніцах XVI—XVII стст. сустракаюцца толькі пяць згадак пра ратушу, большасць з іх не мае

тапаграфічнай прывязкі⁹. Бясспрэчна толькі тое, што будынак ратушы знаходзіўся каля рынку на Вялікім пасадзе. На думку С.Тарасава, ратуша магла размяшчацца на месцы губернскага і гарадскога магістрата XVIII ст. (мал. 2). Можна выказаць меркаванне, што ратуша магла знаходзіцца на месцы так званага дома генерал-губернатара, які таксама непасрэдна прымыкаў да плошчы. Менавіта тут П.Русавым былі даследаваны рэшткі цагляных будынкаў XVII—XVIII стст.¹⁰.

У гэтай сувязі заслугоўвае ўвагі план Полацка 1707 г. (мал. 3). На ім пазначаны Верхні і Ніжні замкі, Вялікі і Запалоцкі пасады і асноўныя грамадскія і культурныя пабудовы. На Вялікім пасадзе размешчаны выявы сямі архітэктурных аб’ектаў, з іх вылучаюцца Багаяўленская царква на правым беразе Дзвіны, езуіцкі калегіум побач з Ніжнім замкам і вялікія пабудовы ў цэнтры пасада. Апошнія прадстаўлены размешчанымі побач трыма дамамі рознай вышыні і памераў, пасярэдзіне якіх узвышаецца вежа з рэнесансным купалам. На нашу думку, у цэнтры пасада паказана ратуша ў раёне сучаснай плошчы Свабоды.

Паводле прывілею Полацка на Магдэбургскае права 1498 г., палачанам даваўся дазвол на пабудову ратушы “на местцы годном”. Магчыма, будаўніцтва ратушы адбылося не раней 1509 г., і дзеля гэтага была спецыяльна пабудавана цагельня (“плітніца”) у мястэчку Бор¹¹. Такім чынам, у XVI—XVII стст.

ратуша ў Полацку была адзіным цагляным будынкам грамадзянскага прызначэння.

Калі прыняць да ўвагі выказаныя гіпотэзы і той факт, што гандлёвыя рады рынку знаходзіліся непасрэдна насупраць ратушы, то перспектыўная тэрыторыя для пошуку месцапалажэння рынку відавочная — заходняя частка сучаснага праспекта К.Маркса з вуліцамі Савецкай і Камуністычнай, а таксама плошчай Свабоды.

Археалагічныя раскопкі непасрэдна на плошчы Свабоды не праводзіліся. Вялікі раскоп (1 100 кв. м) быў закладзены ў 1987—1988 гг. С.Тарасавым на Вялікім пасадзе на аддаленасці 40 м на поўнач ад плошчы. У першым будаўнічым гарызонце (XVII—XVIII стст.) выяўлены дзве вуліцы, адна зрубная пабудова (гаспадарчая падклець) і рэшткі драўляных і цагляных падмуркаў XVIII—XIX стст. У другім будаўнічым гарызонце, які датаваны X—XIII стст., выяўлена шчыльная грамадзянская забудова¹². Паміж першым і другім будаўнічым гарызонтамі размяшчаўся пласт, які не ўтрымліваў драўляных канструкцый, быў невялікай таўшчыні (0,2—0,4 м) і датаваны XIV—XVI стст. Адсутнасць шчыльнай грамадзянскай забудовы XIV—XVII стст. можа ўскосна сведчыць на карысць размяшчэння гарадскога рынку і плошчы.

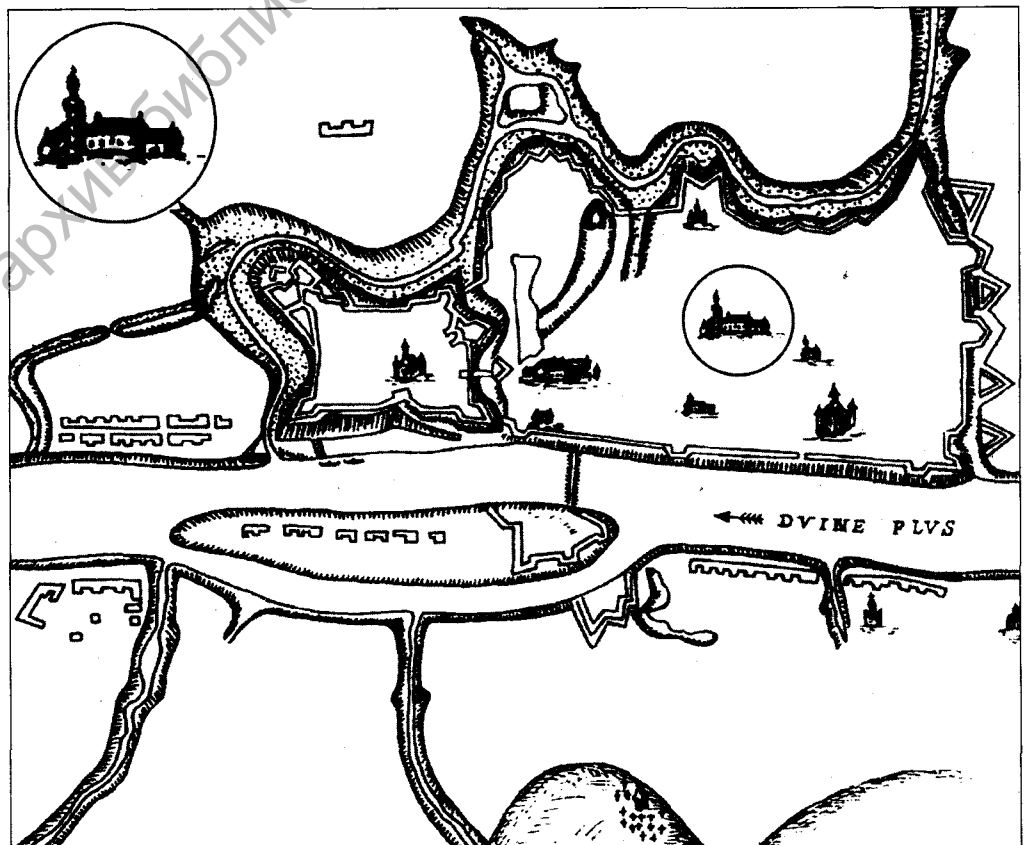
На месцы будучай карціннай галерэі мастацкай школы (каля 100 м на ўсход ад плошчы) у 1990 г. Н.Здановіч быў закладзены раскоп плошчай 550 кв. м¹³. У раскопе даследаваны рэшткі двух розных па часе цагляных дамоў. Першы быў пабудаваны не пазней

сярэдзіны XVII ст., меў падлогу з керамічных плітак, багата аздобленую кафляную печ і сцены з цэглы-пальчаткі. Пазней на яго месцы быў пабудаваны другі дом, які паўтараў абрысы першага. Плошча абодвух дамоў складала не менш за 48 кв. м. Не выключана, што дамы былі двухпавярховыя, а раскапаны першы ярус з'яўляўся крамай.

На карысць гэтага меркавання сведчыць той факт, што падчас раскопак на пляцоўцы каля мастацкай школы была знойдзена вялікая колькасць цэлых размаляваных талерак і іх фрагментаў — каля 30% ад агульнай колькасці ўсёй керамікі¹⁴. Такая высокая доля размаляванага посуду падчас раскопак у Полацку нідзе больш не сустракалася, што можа ўскосна сведчыць пра размяшчэнне тут лаўкі па продажы размаляванага посуду.

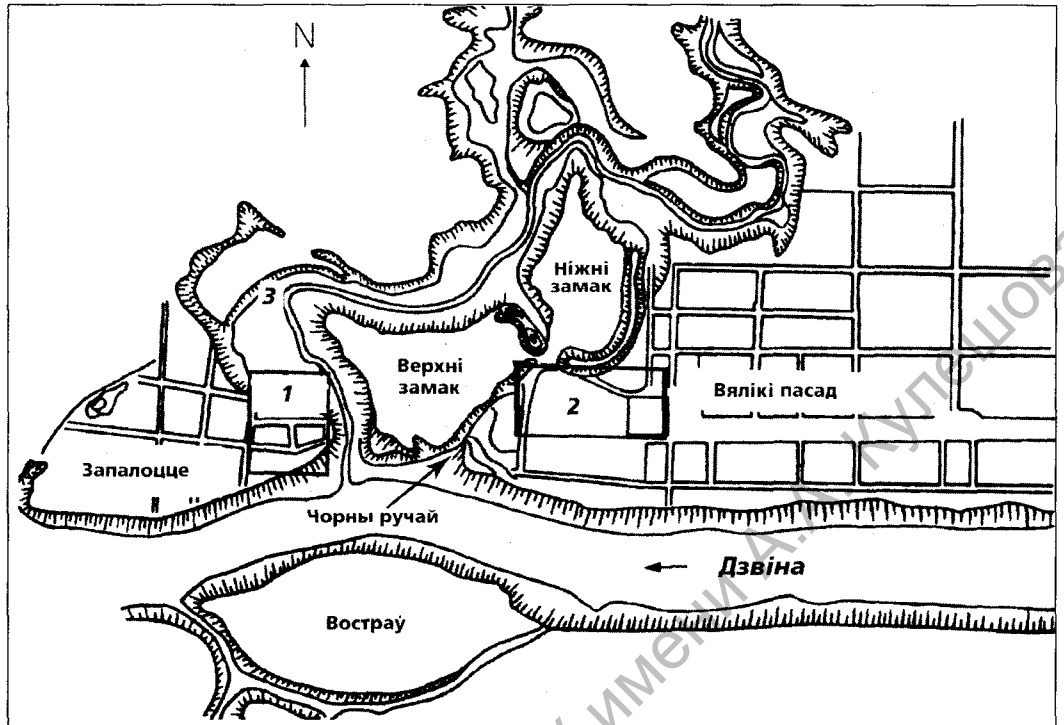
Такім чынам, меркаванне аб размяшчэнні гарадскога рынку на Вялікім пасадзе ў раёне сучаснай плошчы Свабоды, па даных археалагічных і пісьмовых крыніц XVI—XVII стст., падаецца найбольш аргументаваным.

Паколькі гарадскі рынак быў шчыльна пабудаваны, побач з ім павінна была размяшчацца вольная ад забудовы плошча — месца грамадскіх сходаў. С.Тарасаў выказаў слушную думку пра тое, што плошча з захаду межавала з Чорным ручаём, які падзяляў Верхні замак і Вялікі пасад¹⁵. З гэтай думкай пагаджаецца Т.Габрусь, якая адзначае, што езуіцкі калегіум і касцёл былі ўзведзены напрыканцы XVI ст. на галоўнай гарадской плошчы, паводле прывілею С.Баторыя езуітам ад 20 студзеня 1582 г.,



Мал. 3.
Графічная
замалёўка плана
Полацка 1707 г.,
выкананая
С.Тарасавым.
Кругам
пазначана
мяркуемая
мясца ратушы.

Мал. 4.
Графічная
замалёўка
плана
Полацка,
выкананая
С.Тарасавым.
1. Мяркуемая
тэрыторыя,
на якой
размяшчаўся
кляштар
бернардзінцаў.
2. Мяркуемая
тэрыторыя
размяшчэння
гарадскога
рынку
і плошчы.
3. Тэрыторыя,
на якой
праводзіліся
археалагічныя
раскопкі
ў 2003 г.



“между замком и рынком” (мал. 4). Такім чынам, у апошняй чвэрці XVI ст. старажытная вечавая плошча была забудавана. Невялікая частка, верагодна размешчаная каля рынку, выкарыстоўвалася для грамадзянскіх патрэб у XVI—XVII стст.

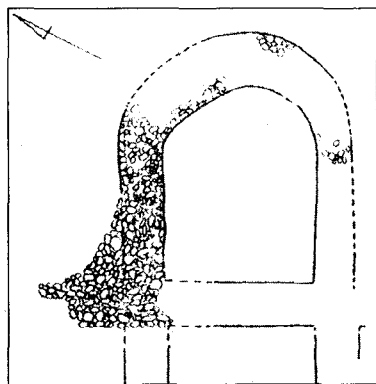
Непасрэдна каля Чорнага ручая, на мяжы пасадскай тэрыторыі, знаходзілася царква, якая ў навуковай літаратуры атрымала назву “Царква на рове” (роў — гэта Чорны ручай). Яна была выяўлена падчас раскопак П.Рапапорта ў 1976 г. і з’яўляецца помнікам полацкай школы дойлідства XII ст.¹⁶. Пабудаваная з плінфы, царква была аздоблена фрэскавым роспісам. Час яе разбурэння дакладна не вызначаны, захавалася толькі фрагмент падмурка на месцы размяшчэння апсіды (мал. 5). На думку С.Тарасова, царква размяшчалася непасрэдна каля гандлёва-вечавай плошчы¹⁷.

Ёсць падставы меркаваць, што “Царква на рове” і царква Ражаства Хрыстова, якая згадваецца ў шэрагу дакументаў XVI—XVII стст., — гэта адзін і той жа храм. Паводле каштарысных кніг, царква знаходзілася на Вялікім пасадзе — “в остроге против города”¹⁸. У актавых кнігах магістрата сярэдзіны XVII ст. прыводзяцца наступныя звесткі: “туть, в месте Полоцькомь, на улицы одь перевозу одь реки Двины идучы ку церквы Рожества Хрыстова с правое стороны на польчверьти пляца збудованый, з одньное стороны подле дому Дмитра Бахьмета а зь другое стороны подле дому землянина воеводства Полоцького его м (ило) сти пана Томаша Селявы”¹⁹. Згаданы перавоз ад ракі Дзвіны — гэта рэчышча Чорнага ручая, па якому падвозілі грузы. Чорны ручай упадаў у Дзвіну і падзяляў Верхні замак і Вялікі пасад. Менавіта тут у XVII ст. была пабудавана вежа, мост якой перакідаўся цераз Чорны ручай²⁰. Крочыць ад

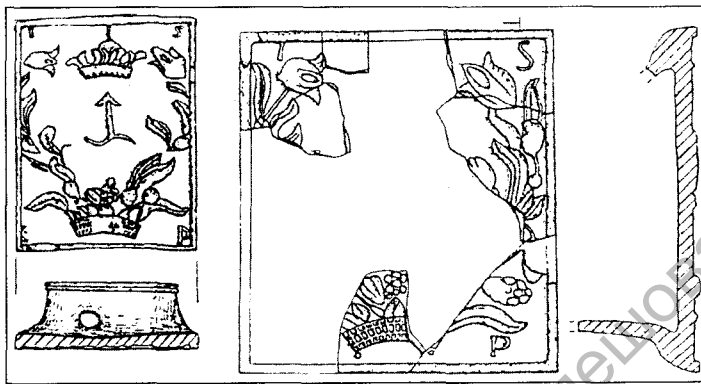
ракі Дзвіны — гэта рухавіца ў паўночным напрамку ўздоўж Чорнага ручая ў бок “Царквы на ровe” (Ражаства Хрыстова), якая лакалізавана археалагічна.

На карысць гэтага меркавання можна прывесці яшчэ адзін аргумент. Недалёка ад рэшткаў “Царквы на ровe”, у шурфе каля Лютэранскай кірхі, Н.Здановіч была знойдзена “гербавая” кафля, якая належала Яну Селяве і датуецца другой паловай XVII ст. (мал. 6)²¹. Нешматлікія звесткі пісьмовых крыніц пра Томаша і Яна Селяваў не дазваляюць вызначыць ступень іх сваяцкасці. З упэўненасцю можна казаць толькі пра тое, што адна з сядзіб Селяваў размяшчалася ў раёне сучаснай вул. Леніна, каля Лютэранскай кірхі. Пра гэта сведчаць прыведзеныя тапаграфічныя згадкі ў дакументах. Так, “в остроге против города”, у дадзеным выпадку азначае “на пасадзе, насупраць Верхняга замка” (у крыніцах ёсць прыклады выкарыстання тэрміна “астрог” у дачыненні да Вялікага пасада, а тэрміна “горад” — у разуменні “Верхні замак”),²² і далей — “с правое стороны (ад царквы Ражаства Хрыстова. — **Дз.Д.**) на польчверьти пляца збудованый, з одньное стороны подле дому Дмитра Бахьмета а зь другое стороны подле дому ... Томаша Селявы”. Такім чынам, прыведзеныя археалагічныя і пісьмовыя звесткі дазваляюць атаясамляць царкву Ражаства Хрыстова з “Царквой на ровe”. Верагодна, у XVI—XVII стст. царква была драўлянай.

Таксама з пэўнай верагоднасцю можна лакалізаваць царкву Святога Духа і будынкі драўлянага кляштара бернардзінцаў у Запалоцці. Прывілеем 1498 г. вялікага князя Аляксандра бернардзінцам дазвалялася жыць у Полацку на ўчастку горада, які размешчаны “пад замкам ...уздоўж ракі Палаты, пачынаючы ад ракі Палаты каля шырокага маста і тры-



Мал. 5.
“Царква
на рові”:
План раскапаных
рэшткаў
(паводле
П.Рапапорта).



Мал. 6.
Кафля
з выявай герба
Яна Селявы
(паводле
Н.Здановіч).

маючыся паабпал дарогі ці гасцінца, які вядзе ад замка да царквы Святога Духа, і зноў даходзячы да вышэйзгаданай ракі Палаты, разам з ...лугам, размешчаным там жа”²³. Такім чынам, у тэксце акрэслены наступны чатырохвугольнік: вусце ракі Палаты, каля якога знаходзіўся мост, — дарога да царквы Святога Духа — зноў рака Палата і луг. Другая згадка сярэдзіны XVII ст. пра царкву Святога Духа ў Запалоцці вызначае каардынаты вул. Зарачонай: “за Полотою в заулку под улицы Заречное, ку церкви Светог(о) Д(у)ха идучой, стоячий”²⁴.

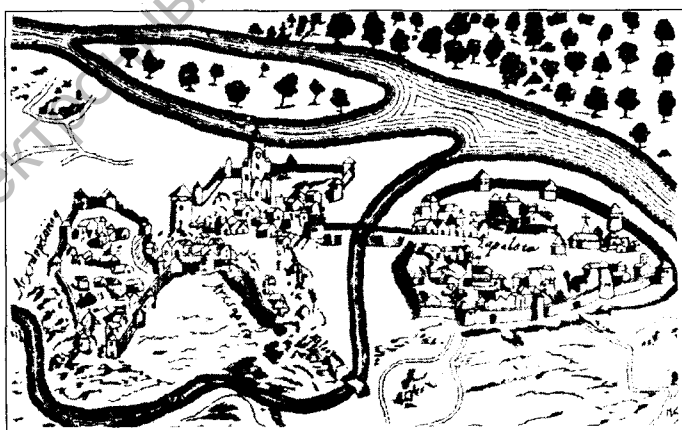
Пісьмовыя крыніцы XVI ст. згадваюць яшчэ пра адну царкву ў Запалоцці — царкву Казьмы і Даміяна, якая магла належаць аднайменнаму манастыру. Пры гэтым больш-менш дакладныя звесткі пра размешчэнне царквы на мясцовасці адсутнічаюць, акрамя згадкі: “въ месте Полоцком на посаде за Полотою”²⁵. Менавіта царкву Казьмы і Даміяна С.Тарасаў атаясамляе з царквой, адлюстраванай у заходняй частцы Запалоцця на гравюры Я.Баптысты 1580 г. (мал. 7). Выразна бачна, што храм арыентаваны па напрамку ўсход-заход, мае двухсхільны дах з шатровым пакрыццём і крыжам (мал. 8). Да супрацьлеглага канца прымыкала двух’ярусная пабудова, якая магла быць званіцай. Гэты комплекс не мог быць кляштарам бернардзінцаў, паколькі апошні ў 1563 г. быў спалены па загаду Івана IV. Бернардзінцы вярнуліся ў Полацк толькі ў канцы XVII ст. і ўзвялі

спачатку драўляныя, а потым мураваныя будынкі кляштара ўжо ў Задзвінні²⁶.

Больш верагодна, што на плане адлюстравана царква Святога Духа, паколькі згаданая “дарога ці гасцінец”, якая вядзе ад “шырокага маста” з Верхняга замка да царквы Святога Духа, павінна быць галоўнай на пасадзе. На гравюры Я.Баптысты як раз і адлюстравана шырокая вуліца, якая вядзе праз увесь пасад ад маста да царквы.

Указаная ў прывілеі 1498 г. тэрыторыя, якая належала бернардзінцам, размяшчалася ва ўсходняй частцы Запалоцкага пасада ў раёне сучасных вуліц Краснова і Міхайлаўскай. Дарэчы, поплаў і цяпер знаходзіцца ў паўночна-ўсходняй частцы Запалоцця насупраць заходняга мыса Верхняга замка (раён т. зв. Машны). Царква Святога Духа магла размяшчацца на захад ад гэтай тэрыторыі, магчыма, у раёне аўтамабільнага маста цераз Дзвіну.

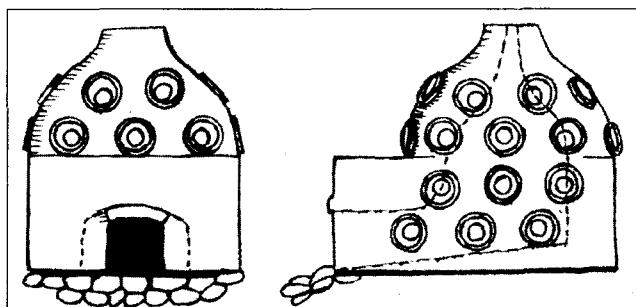
Аб размяшчэнні кляштара бернардзінцаў ва ўсходняй частцы Запалоцця ёсць ускоснае пацвярджэнне. У 2003 г. намі былі праведзены раскопкі на паўночна-ўсходняй ускраіне Запалоцкага пасада (мал. 4). Гэтая тэрыторыя знаходзіцца на правым беразе ракі Палаты, насупраць Верхняга замка (раён т. зв. Машны). Сёння тут размешчаны агароды, побач — каля Палаты — поплаў. З захаду і поўдня да пляцоўкі прымыкае ўскраіна шчыльна заселенага Запалоцця, з поўначы — сучасны мікрараён Полацка “Аэрадром”. Адлегласць да Дзвіны складае 500 м.



Мал. 7. План Полацка паводле гравюры Я.Баптысты «Аблога Полацка войскам Стэфана Баторыя ў 1579 г.». 1580 г.



Мал. 8. Выява мяркуемай царквы Святога Духа ў Запалоцці.



Мал. 9. Рэшткі печы ў Запалоцці, знойдзеныя Дз. Дукам. Графічная рэканструкцыя А. Салаўёва.

У шурфе, закладзеным на адным з агародаў, на глыбіні 1—1,2 м ад паверхні зямлі была выяўлена аснова печы ў выглядзе прамавугольніка з цагляна-гліняным запаўненнем, памерамі 1,1х0,8 м. Пры пабудове гэтай печы выкарыстоўвалася гаршковая кафля (мал. 9). Датаванне печы XV ст. вызначаецца як спектрам знаходак непасрэдна з яе самой (кафля, цэгла), так і з культурнага пласта каля печы (керамічны посуд і бронзавая зашпілька “пус ейпі”).

Падчас раскопак было высветлена, што даследуемая тэрыторыя ў XV ст. з’яўлялася месцам жыхарства заможных гараджан. Папярэдне вызначана, што ў паўночнай частцы Запалоцкага пасада размяшчалася як мінімум адна феадальная сядзіба, сляды якой (развал кафлянай печы) былі зафіксаваны падчас шурфоўкі.

Тэхналогія, па якой пабудавана печ, дагэтуль выкарыстоўвалася толькі ў печах княжацкага церама XIV—XV стст. на Верхнім замку. На думку А. Дзярновіча, такія печы будаваліся нямецкімі майстрамі з Любека²⁷. Печы з гаршковай кафлі ў XIV—XV стст. былі вельмі рэдкімі і з’яўляліся заходнееўрапейскай навацыяй у матэрыяльнай культуры заможнай часткі палачан. Вядома, напрыклад, што ў сярэдзіне XV ст. палачане куплялі ў Рызе вапну і запрашалі адтуль будаўнікоў-немцаў.

Не выключана, што адкрыты археалагічны комплекс з’яўляўся часткай двара, які трымалі ганзейскія купцы і які з канца XV ст. мог належаць кляштару бернардынцаў. У любым выпадку, тэрыторыя для размяшчэння кляштара была абрана не выпадкова. На працягу стагоддзяў будаўніцтва культурных пабудов у Полацку заўсёды адпавядала патрэбам палачан. Каталіцкі храм мог быць узведзены на месцы пражывання вернікаў адпаведнай канфесіі.

Выказаныя меркаванні аб размяшчэнні пазначаных тапаграфічных аб’ектаў могуць знайсці пацвярджэнне падчас новых раскопак. Канчаткова вырашыць пытанне пра месцазнаходжанне гарадской ратушы можна пры дапамозе новых звестак з пісьмовых крыніц, паколькі большая частка культурнага пласта на месцы будынкаў вакол сучаснай плошчы Свабоды ўжо страчана. Толькі сумеснымі намаганнямі шырокага кола гісторыкаў “белыя плямы” полацкай гісторыі могуць знікнуць назаўсёды.

¹ Тарасаў С.В. Полацк IX—XVII стст.: гісторыя і тапаграфія. Мн., 1998. С. 95—96.

² Варонін В. Новая літаратура: агляды і рэцэнзіі: “Тарасаў, Сяргей В. Полацк IX—XVII стст.: Гісторыя і тапаграфія. Мінск: Беларуская навука, 1998. 183 с., іл.” // Беларускі гістарычны агляд. Т. 7. Сш. 1 (12), 2000. С. 249—250.

³ Полоцкая ревизия 1552 г. / К изданию подготовил И.И. Лаппо. М., 1905. С. 27.

⁴ Доўнар А. Пацвярдзальны прывілей Полацку 1633 г. (нарыс з гісторыі Полацка 30-х гадоў XVII ст.) // Commentarii Polocenses Historici. Т. 1. Полацк, 2004. С. 46.

⁵ Там жа. С. 46—47.

⁶ Там жа.

⁷ Варонін В. Тэстамент полацкага бурмістра Давыда Панкова 1559 г. // Гісторыя і археалогія Полацка і Полацкай зямлі. Полацк, 2003. С. 35, 39.

⁸ Гардзееў М. Акты па аперацыях з нерухомасцю ў полацкіх магістрацкіх кнігах другой паловы XVII ст. // Commentarii Polocenses Historici. Т. 1. 2004. С. 51.

⁹ Там жа; Тарасаў С.В. Полацк IX—XVII стст.: гісторыя і тапаграфія. С. 72.

¹⁰ Русаў П.А. Справаздача пра археалагічныя доследы на помніку архітэктуры XVIII ст. — доме генерал-губернатора ў г. Полацку // Архіў Інстытута гісторыі НАНБ. Воп. 1, спр. 1692.

¹¹ Полоцкие грамоты XIII—начала XVI вв.: В 6 вып. Вып. 3 / Сост. А.Л.Хорошкевич. М., 1980. С. 61.

¹² Тарасов С.В. Отчёт о раскопках в Полоцке и Полоцкой округе в 1987 г. // Архіў Інстытута гісторыі НАНБ. Воп. 1, спр. 1014. С. 4—5.

¹³ Здановіч Н.І. Справаздача пра археалагічныя доследы па вул. К.Маркса, 1 у г. Полацку ў ліпені—жніўні 1990 г. Кн. 1 // Архіў Інстытута гісторыі НАНБ. Воп. 1, спр. 1213а. С. 3.

¹⁴ Здановіч Н.І., Трусаў А.А. Беларуская паліваная кераміка XI—XVIII ст. Мн., 1993. С. 56.

¹⁵ Тарасаў С.В. Полацк IX—XVII стст.: гісторыя і тапаграфія. С. 78; Страчаная спадчына / Т.В.Габрусь, А.М.Кулагін, Ю.У.Чантурыя. Мн., 2003. С. 100; Сапунов А.П. Заметка о коллегии иезуитов в Полоцке // Иезуиты в Полоцке: 1580—1820 гг. В 2 ч. Ч. 2. Полацк, 2005. С. 18.

¹⁶ Раппопорт П.А. Полоцкое зодчество XII века // Советская археология. 1980, № 3. С. 143.

¹⁷ Тарасаў С.В. Полацк IX—XVII стст.: гісторыя і тапаграфія. С. 78.

¹⁸ Там жа.

¹⁹ Гардзееў М. Акты па аперацыях з нерухомасцю ў полацкіх магістрацкіх кнігах другой паловы XVII ст. С. 58.

²⁰ Тарасаў С.В. Полацк IX—XVII стст.: гісторыя і тапаграфія. С. 78.

²¹ Дук Д.У. Матэрыялы да геральдычнай карты месцазнаходжання двароў полацкай шляхты XVI—XVII стст. // Герольд Litherland. 2002, № 3—4 (7—8). С. 86

²² Тарасаў С.В. Полацк IX—XVII стст.: гісторыя і тапаграфія. С. 8.

²³ Варонін В. Новая літаратура: агляды і рэцэнзіі: “Тарасаў, Сяргей В. Полацк IX—XVII стст.: Гісторыя і тапаграфія. Мінск: Беларуская навука, 1998. 183 с., іл.” С. 251.

²⁴ Гардзееў М. Акты па аперацыях з нерухомасцю ў полацкіх магістрацкіх кнігах другой паловы XVII ст. С. 58.

²⁵ Тарасаў С.В. Полацк IX—XVII стст.: гісторыя і тапаграфія. С. 87.

²⁶ Якимовіч Ю.А. Зодчество Белоруссии XVI—XVIII в. Мн., 1991. С. 271; Ярашэвіч А. Полацкі кляштар бернардынцаў // Энциклапедыя гісторыі Беларусі: У 6 т. Т. 5. Мн., 1999. С. 536.

²⁷ Дзярновіч А. Шляхі пранікнення кафлі на Беларусь: да пытання беларуска-нямецкіх кантактаў // 3 глыбі вякоў. Наш край. Вып. I. Мн., 1996. С. 247.