

**ПОЛАЦКАЯ КАРОБЧАТАЯ КАФЛЯ
XV - СЯРЭДЗІНЫ XVI ст.**

Д. У. Дук

*Навук. кіраўнік: Р. В. Штыхаў, д-р гістар. навук, прафесар, заг.
аддзела археалогіі і гісторыі Полацкай зямлі НАН РБ
(Полацкі дзяржаўны ўніверсітэт)*

За апошнія дзесяцігоддзі ў выніку археалагічных даследаванняў Полацка сабрана калекцыя ранняй каробчатай кафлі. Частка матэрыялаў з раскопак П. А. Рапапорта надрукавана [9, 53-59, 10, 274-280, 5, 92-102]. Мэтай дадзенага даследавання з'яўляецца сістэматызацыя полацкай каробчатай кафлі XV - сяр. XVI ст. і ўвядзенне ў навуковы абарот новых матэрыялаў з фондаў Полацкага гістарычна-культурнага музея-запаведніка. Адназначна вызначаюцца задачы: 1) з выкарыстаннем тыпалагічна-параўнальнага метада аналізу ўдакладніць храналогію полацкай каробчатай кафлі XV - сяр. XVI ст., 2) вызначыць этапы развіцця асобных арнаментальных матываў.

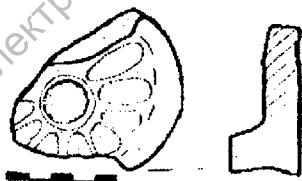
Па канструкцыйных асаблівасцях усю полацкую кафлю можна падзяліць на тры групы: гаршковую, праразную і каробчатую (пласцінчатую).

Эвалюцыя форм гаршковай кафлі добра прасочваецца па полацкіх матэрыялах [9, 53-55]. На працягу XIV - XVI ст. памяншаецца агульная вышыня вырабу і пашыраецца вусце, якое паступова набывае прамавугольныя абрысы. Донца т.зв. "міскавай" кафлі ўпрыгожваецца насечкамі ў выглядзе салярнага круга, а з 20-х г. - сяр. XVI ст. у Полацку, як і ў іншых гарадах Беларусі і Польшчы, ужываецца паліва [13, 136; 18, 79]. З прычыны фрагментарнасці знаходак пакуль што не ўдаецца вылучыць асобныя варыянты паліванай міскавай кафлі. Адназначым асабліва папулярны ў палачан арнамент з выявай шматлепястовай разеткі (мал. 1) [11, кп-149665].

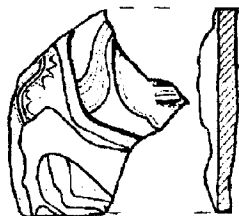
Паступова ў XVI ст. адбываецца пераход да познегатычнай каробчатой кафлі. Першыя пласціны не мелі рамкі, у іх арнаментычны шырокае распаўсюджванне атрымалі фальклорныя матывы [10, 280, мал. 3]. Сюжэт выявы кафлі-маскарона (мал. 2) [11, кп-1515566] належыць да вечнага пытання барацьбы добра са злом. У Вялікім княстве Літоўскім замест вобраза чалавека ў падобнай тэматыцы часта ўжываўся матыў "дрэва жыцця" [16, 47]. На тэрыторыі Віленскага замка кафлі-маскароны з гратэскным арнаментам датауюцца першай паловай XVI ст. [20, 13].

Найбольш шматлікая група полацкай кафлі XVI ст. - гэта рамачная кафля з прамавугольнай, часта квадратнай пласцінай, і сюжэтнай арнаментыкай [10, 276-278]. Да яе адносіцца шматлікая група рамачнай кафлі з выявамі скамароха (мал. 3) [11, кп-1515564], св. Юр'я (мал. 4) [11, кп-95564] і рыцара (мал. 5) [11, кп-1515571]. Дакладна перададзеныя дэталі ўзбраення рыцара [1, 76] дазваляюць датаваць гэтую групу рамачнай кафлі першай паловай XVI ст.

Адзін са шматлікіх матываў беларускай кафлі мае розныя варыянты выявы св. Юр'я (Георгія Змееборца) [7, 53; 14, 339-340]. У По-



Мал. 1

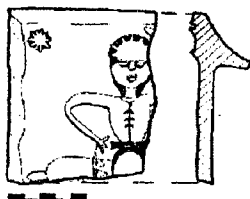


Мал. 2

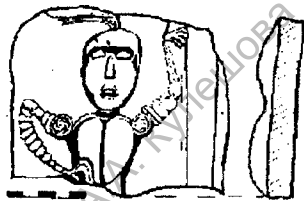
лацку таксама знойдзена кафля са стылізаванай барэльефнай выявай св. Юр'я на кані (мал. 4). У правай руцэ ён трымае ключы. Згодна з народнымі ўяўленнямі, гэтымі ключамі "осенний Юрий отмыкает рты волкам", і тыя пачынаюць хадзіць стаямі і нападаць на свойскую жывёлу, пакуль вясенні Юры "не зачыкае рты зверям" [2, 179]. На Беларусі ранняя кафля з выявай св. Юр'я знойдзена на тэрыторыі Мірскага замка, і датуецца сяр.- другой паловай XVI ст. [6, 54].



Мал. 3



Мал. 4



Мал. 5

Наступная група прадстаўлена двума паліванымі гарэльефамі - гэта мадона з немаўляткам [11, кп-1515571] і русалка (мал. 6, 7) [11, кп-1515572]. Вонкавая паверхня абедзвюх пласцін злёгка ўвогнутая, з нешырокай (да 1 см) рамкай па краях. Памер першай - 12,5 x 15(?) см, другой - 13 x 12,5(?) см. Па складзе глінянага цеста і мастацкіх прыёмах выканання можна сцвярджаць, што гэтыя кафлі паходзяць з адной ганчарнай майстэрні.

У аздабленні кафлі з выявай мадоны выкарыстана паліва светлакарычневага колеру. Румпа шырынёй 5 см не адступае ад краю пласціны і з'яўляецца яе працягам. Па яе бакавой паверхні нанесены арнамент у выглядзе перакрэсленых ліній з плямамі празрыстай палівы. Цеста добра абпаленае, без дамешкаў пяску, чырванаватае на ізломе, што ўказвае на адносна высокую тэмпературу абпалу.

Выява мадоны нагадвае абраз "Маці Боская Замілаваная Спаручніца" [3, 184]. Маці Боская прадстаўлена ў кароне і мафорыі. Карона выконвае рэпрэзентатыўную функцыю - падкрэслівае асабліваю значнасць вобраза ў аздабленні печы. Кафля з выявай мадоны, падобная на полацкую, знойдзена ў Друі і датуецца першай паловай XVI ст. [4, 81].

Вобраз русалкі падаецца на пласціне з вертыкальным паўцыркульным паглыбленнем. Яе паверхня пакрыта празрыста-зялёнай палівай.

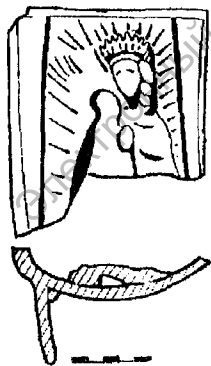
Згодна з народнымі павер'ямі беларусаў у вобразе русалкі нішто не нагадвае рыбі хвост. Відавочна, што ў дадзеным выпадку прасочваецца трансфармацыя на мясцовай глебе заходнеўрапейскага ўплыўу (жанчына з рыбім хвостом). Русалка знаходзіцца пад вадой. У левай

руцэ яна трымае сноп жыта, што адпавядае ўяўленьям беларусаў аб норавах русалак - дэманічных істот, якія сцерагуць нівы [18, 75; 19, 186]. У дэкоры кафлі відавочна спроба перадачы прасторавай кампазіцыі, што адлюстроўвае рэнесансныя тэндэнцыі.

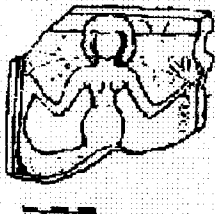
Выява жанчыны (мал 8) [11, кп-1515565] не з'яўляецца дакладным партрэтам пэўнай асобы - гэта мастацкі вобраз. Выканана ў тэхніцы гарэльефа з ужываннем цёмна-зялёнай палівы. На Беларусі падобная кафля характэрна для сяр. XVI ст. [15, 98-99, мал. 2].

Такім чынам, полацкая кафля XV - сяр. XVI ст. вызначаецца па разнастайнасці прыёмаў выканання і жанравай тэматыцы. На яе прыкладзе бачны эвалюцыйны пераход ад познегатычнай (бязрамачныя тэракотаваыя вырабы) да рэнесанснай эпохі (рамачная, часта з ужываннем палівы).

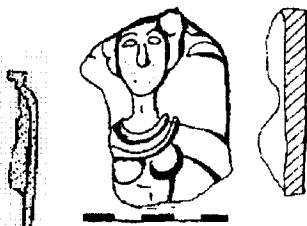
Датоўка полацкай каробчатай кафлі вызначаецца двума храналагічнымі этапамі. Бязрамачная кафля датуецца XV - пач. XVI ст. Кантурная рамка на беларускай кафлі з'яўляецца не раней XVI ст. [10, 280]. Па часе выканання выявы рыцара яе можна датаваць больш канкрэтна - у межах першай паловы XVI ст. Тэракотавая рамачная кафля XVI ст. мае шмат агульных прыкмет з больш ранняй каробчатай кафляй (склад цеста, нізкая тэмпература абпалу). Абпальванне цаніннай кафлі патрабуе павелічэння тэмпературы звыш 950° С [8, 25], глінянае цеста такой кафлі не ўтрымлівае грубых дамешак. Чарапок аднаслойны, ярка-чырвоны на ізломе. Па часе вырабу тэракотавая рамачная кафля ўжывалася разам з паліванай рэльефнай і не выходзіла за рамкі першай паловы - сяр. XVI ст. Ускосна гэта пацвярджаецца заняпадам рамеснай дзейнасці ў Полацку падчас Лівонскай вайны, калі адбылося высяленне пасадскага люду ў выніку перапланіроўкі горада [12, 70].



Мал. 6



Мал. 7



Мал. 8

1. Бохан Ю. Пласцінчаты даспех у Вялікім княстве Літоўскім у другой палове XIV - канцы XVI ст. // Гістарычна - археалагічны зборнік. - 1997. - № 11. - Мн. - С. 71-87.
2. Булгаковский Д.Г. Пинчуки // Записки Императорского Русского Географического общества по отделению этнографии, 1890. Т. XIII, вып. 3. - 200 с., ил.
3. Высоцкая Н.Ф. Темперажная живопись Беларусіі канца XV - XVIII вв. - Мн., 1986. - 208 с., ил.
4. Зайцава В.Я. Кафля XVI - XVII стст. з Друі // Весці АН БССР, Сер. грам. навук. - 1990. - №1. - С. 80-88.
5. Заяц Ю.А. О постройке с изразцовыми печами возле княжеского терема в Полоцке // Гістарычна - археалагічны зборнік. - 1997. - №12. - С. 92 -102.
6. Здановіч Н.І., Краўцэвіч А.К., Трусаў А.А. Матэрыяльная культура Міра і Мірскага замка. - Мн., 1994. - 72 с., ил.
7. Здановіч Н.І., Трусаў А.А. Беларуская паліваная кераміка XI - XVIII ст. - Мн., 1993. - 183 с., ил.
8. Левко О.Н. Средневековое гончарство северо-восточной Белоруссии. - Мн., 1992. - 127 с., ил.
9. Паничева Л.Г. Полоцкая архітэктурна-декоратывная кераміка XIV - XVII вв. // Краткие сообщения ... Ин-та Археологии 1980. Вып. 160. - 53-59 с., ил.
10. Паничева Л.Г. Изразцы и изразцовые печи позднесредневекового Полоцка // Советская археология. - 1981. - №3. - С. 274-280.
11. Полацкі гістарычна-культурны музей-запаведнік.
12. Тарасаў С.В. Полацк IX - XVII стст.: гісторыя і тапаграфія. - Мн., 1998. - 183 с., ил.
13. Трусав О.А. Памятники монументального зодчества Белоруссии XI - XVII вв. - Мн., 1988. - 160 с., ил.
14. Трусав О.А. Мстиславские изразцы // Памятники культуры: Новые открытия. Ежегодник. - 1989. - М., 1990. - С. 334-340.
15. Трусаў А. Антрапаморфныя выявы на беларускай кафлі XV - XVII ст. // З глыбі вякоў. Наш край. - Мн., 1992. - С. 97-104.
16. Угрыновіч У. "Дрэва жыцця" // Мастацтва Беларусі. - Мн., 1988. - №12. - С. 47-48.
17. Dabrowska M. Kafle i piece kaflowe w Polsce do konca XVIII w. - Wrocław, 1987. - 270 s.
18. Federowski M. Lud Białoruski na Rusi Litevskej. - Kraków, 1897.-509 s.
19. Pietkiewicz C. Kultura duchowa polesia rzeczycyckiego. - Warszawa, 1938. - 459 s.
20. Tautavicius A. Vilniaus pilies kokliai (XVI - XVII a.). - Vilnius, 1969. - 48 s., pav.