

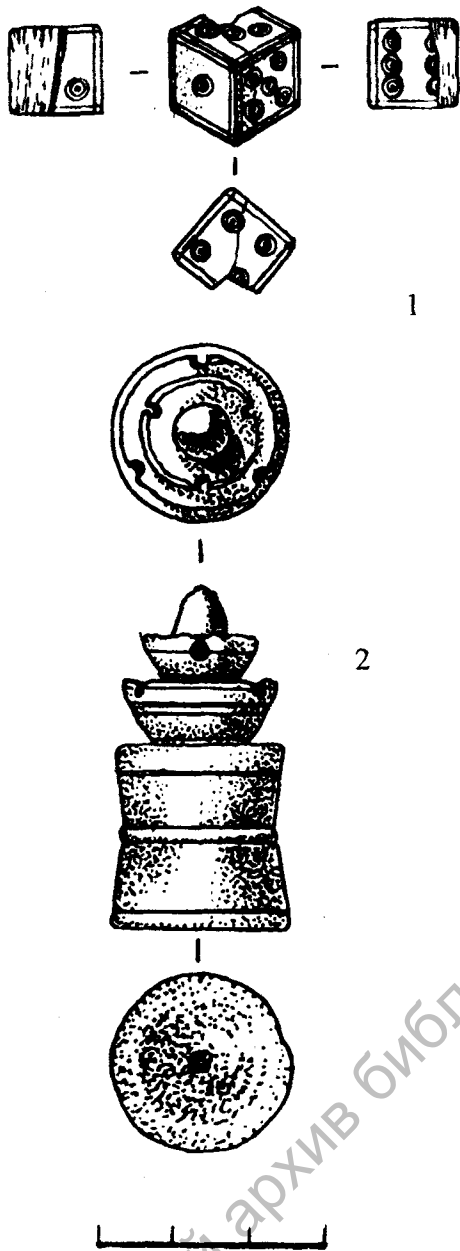
АРХЕАЛАГІЧНЫЯ РАСКОПКІ І РАЗВЕДКІ Ў ПОЛАЦКУ Ў 2003 Г.

У чэрвені-жніўні 2003 г. археалагічная экспедыцыя Полацкага дзяржаўнага ўніверсітэта працягвала археалагічныя раскопкі на тэрыторыі былога Кадэцкага корпуса і Езуіцкага калегіума, з 2003 г. — вучэбнага корпуса ПДУ. Дазвол № 1503 па форме № 1 выданы на імя ст. выкладчыка кафедры гісторыі і сацыялогіі ПДУ Д. У. Дука. Помнік, на якім праводзіліся раскопкі, размешчаны на тэрыторыі гісторыка-культурнай каштоўнасці — Вялікім пасадзе г. Полацка.

Раскоп 4 (80 кв. м) быў закладзены ўшчыльную на захад да раскопу 3 (2002 г.). Такім чынам, суцэльная плошча даследаванняў у дворыку вучэбнага корпуса ПДУ дасягнула 248 кв. м. У мінулых гадах у раскопах 1—3 (2001-2002 гг.) намі былі даследаваны рэшткі абарончай сцяны Вялікага пасаду XI ст. і паўзакрыты комплекс — пабудова палачаніна першай паловы XVI ст.

Культурны пласт раскопа 4 мае магутнасць ад 1,5 да 3 м і ўтрымлівае вялікую колькасць артэфактаў XI—XVIII стст.

Самым прадстаўнічым і багатым на знаходкі з'яўляецца стратыграфічны пласт XV—XVI стст. У гэтым пласце выяўлены рэшткі сама меней адной згарэўшай пабудовы, з якой паходзіць прадстаўнічы рэчавы інвентар (дэталі аконнага і дзвярнага набору, інструменты вытворчасці, побытавыя рэчы і прылады працы), у тым ліку і манета — прускі грош Альберта II 1537 г. (1544 ?). У пласце XV—XVI стст. выяўлены сляды касцярэзнай вытворчасці: рамесны брак, шматлікія касцяныя нарыхтоўкі і гатовыя вырабы. Сярод апошніх вылучаецца касцяная шахматная фігура ферзя, якая датуецца XV—XVI стст. (мал. 1: 2).



Мал. 1. Касцяныя вырабы: ігральная косьць са стратыграфічнага пласта XVII ст. (1) і шахматная фігура ферзя XV—XVI стст. (2), раскоп 4

У маі 2003 г. была праведзена археалагічная разведка ў Запалочці з мэтай ўдакладнення гістарычнай тапаграфіі Полацка, высвятлення ролі і месца Запалочкага пасада ў гісторыі горада. Для правядзення шурфоўкі была абрана пляцоўка ў паўночнай частцы старажытнага Запалочкага пасада, на якой зараз размешчаны агароды.

Дадзеная тэрыторыя Запалочця ў археалагічным плане не даследавана. Помнік размешчаны ў гістарычнай частцы Полацка ў межах ахоўнай зоны Нацыянальнага Полацкага гісторыка-культурнага музея-запаведніка. З усходу да яго дамыкае правы бераг Палаты і Верхні замак (раён г. зв. Машны), з захаду і поўдня — паўночная ўскраіна шчыльна заселенага Запалочкага

пасаду, з поўначы — сучасны мікрараён Полацка (“Аэрадром”). Адлегласць да Дзвіны роўная 500 м.

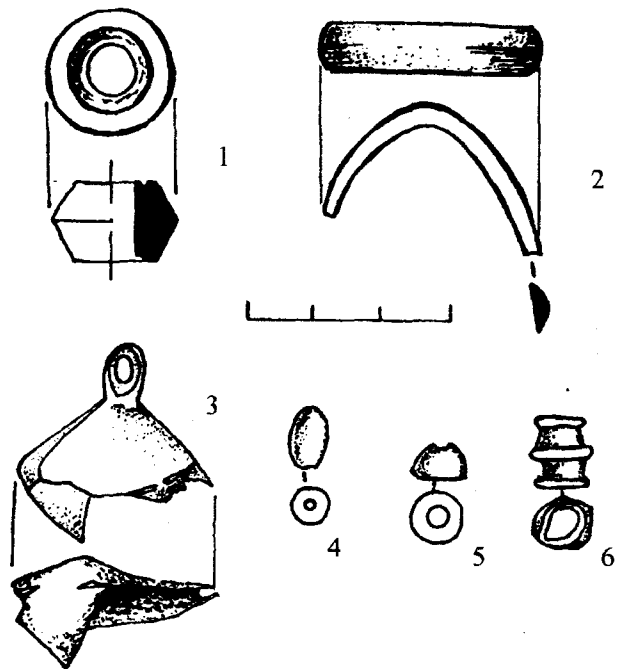
На тэрыторыі аднаго з агародаў з дазволу ўладальнікаў быў разбіты шурф 1 памерамі 2 x 2,5 м.

У шурфе 1 на глыбіні 1—1,2 м ад дзённай паверхні была выяўлена аснова печы ў выглядзе прамавугольніка з цагляна-гліняным запаўненнем, памерамі 1,1 x 0,8 м. Пасля ўскрыцця асновы печы было вырашана не разбіраць канструкцыю з мэтай яе паўторнага даследавання, кансервацыі і прывязкі да магчымых археалагічных комплексаў. Печ была злёгку прысыпана глебай і перакрыта двухслойнай поліэтыленавай плёнкай. Шурф засыпаны. У бліжэйшым будучым не выключана магчымасць пад’ёма ўсёй печы для экспанавання ў краязнаўчым музеі.

У запалочкай печы выкарыстоўваўся адметны тып гаршковай кафлі, які ў Полацку знойдзены ў закрытым археалагічным комплексе — княжацкім цераме на Верхнім замку. Датаванне запалочкай печы XV ст. вызначаецца як спектр знаходак непасрэдна з яе самай (кафля, цэгла), так і з культурнага пласта каля печы (керамічны посуд і бронзавая пус ейпі).

Атрыманыя ў выніку археалагічнай разведкі матэрыялы дазваляюць вызначыць асобныя высновы і акрэсліць напрамкі далейшага вывучэння Запалочкага пасада.

Першае. Тэрыторыя паўночнай часткі Запалочкага пасада (сучасныя агароды) утрымлівае культурныя напластанні магутнасцю да 1,6—2,1 м з матэрыяламі ў дыяпазоне ад X—XI стст. (мал. 2) і да нашых дзён. Самыя магутныя культурныя пласты з пераважнай большасцю знаходак належаць да перыяду XV—XVIII стст.



Мал. 2. Пад’ёмны матэрыял з Запалочця (тэрыторыя агародаў): шыфернае праселка XI—XII стст. (1), бронзавы пярэцёнак (2) і бразготка X—XI стст. (3), пацёркі з бурштыну (4), цёмнага шкла (5) і свінца (6)

Другое. Даследуемая тэрыторыя ў XV ст. з'яўлялася месцам жыхарства заможных гараджан. Папярэдне можна вызначыць, што ў паўночнай частцы Запалоцкага пасада месцілася адна ці некалькі феадальных сядзіб, сляды якой (развал кафлянай печы) былі зафіксаваны падчас шурфоўкі.

Трэцяе. Наяўнасць феадальнай забудовы ў XV ст. выключала магчымасць павадкавага падтаплення тэрыторыі паўночнай часткі Запалоцкага пасада (што нярэдка здараецца і ў нашыя дні). Можна выказаць меркаванне, што ў старажытнасці (XV—XVI стст., магчыма і раней) тэрыторыя паўночнай часткі Запалоцця (сучасныя агароды) з паўднёвага ўсходу была агароджана

валам, сляды якога візуальна фіксуюцца і зараз. Вал абараняў заселеную тэрыторыю ад разбуральнага ўздзеяння паводкі і, верагодна, меў прамое ці ўскоснае дачыненне да абарончых вежаў Верхняга замка (раён Машны), падэшка якіх знаходзіліся практычна на адным узроўні з ім (адпаведна 116—118 м супраць 122—124 м, паводле геадэзічных адзнак).

Дакладныя дадзеныя аб шчыльнасці заселенасці даследуемай тэрыторыі, сацыяльным статусе яе жыхароў і ступені ўмацаванасці можна атрымаць пры працягненні археалагічных даследаванняў у Запалоцці. Пазначаны напрамак з'яўляецца адным з прыярытэтных у сучаснай археалогіі Полацка.