

АГРЕССИВНОЕ ПОВЕДЕНИЕ СТУДЕНТОВ РАЗЛИЧНЫХ ФАКУЛЬТЕТОВ

Л.В. Володькова, И.Т. Кушнер
(МГУ имени А.А. Кулешова)

Напряженная, неустойчивая социальная, экономическая, идеологическая и экологическая обстановка, сложившаяся в современном обществе, обуславливает рост различных отклонений в личностном развитии и поведении подрастающего поколения, в частности усиливает проявления агрессивности. Рост агрессивных тенденций в молодежной среде отражает одну из острейших социальных проблем современности.

Проблема агрессивного поведения юношества приобретает всё более острую социальную направленность и привлекает внимание юристов, социологов, педагогов, психологов, которые все больше внимания уделяют вопросам исследования, контроля и снижения агрессивных проявлений. Особенности агрессивного поведения таковы, что, затрагивая эмоциональную сферу личности, они способствуют усугублению морального диссонанса, формированию стрессового и депрессивного состояний. Высокий уровень агрессивности у лиц юношеского возраста является настораживающим фактором, так как негативно влияет не только на учебную деятельность, взаимоотношения с родителями, друзьями, сверстниками, индивидуальное развитие, но и на успешность их будущей личной и профессиональной деятельности.

Многоплановое психологическое исследование проблемы агрессивного поведения в мировой психологической науке нашло свое отражение в ряде работ отечественных (Г.М. Андреева, Ю.А. Антонян, В.В. Знаков, С.В. Еникополов, Л.П. Колчина, Ф.Ф. Реан, Е.В. Романин, С.Е. Рошин, И.А. Фурманов и др.) и зарубежных психологов (А. Бандура, Р. Вальтер, А. Басс, К. Лоренц и др.).

Несмотря на значительное число исследований по проблеме агрессии, ключевые вопросы, связанные с истоками агрессивности остаются открытыми. Большинство исследователей агрессии считают, что агрессивность является свойством личности, как общественного существа. Поскольку личность есть продукт освоения индивидом культурного наследия человечества, то и агрессивность, как одно из её качеств, является социально приобретенным.

Проблемы агрессивности затрагивают общество в целом, вызывая глубокое беспокойство родителей, педагогов и острый научный интерес исследователей и практиков. Решение воспитательных задач в процессе профессиональной подготовки является обязательным требованием. Это относится к студентам различных факультетов, специальностей и курсов. Невыполнение данного требования ведет к появлению у юношества различных форм девиантного поведения, среди которых агрессия занимает одно из первых мест.

Сказанное выше актуализирует необходимость исследования агрессивности студентов различных факультетов. В настоящем исследовании изучались особенности агрессивности студентов факультета физического воспитания (специальность

«Физическая культура») и факультета экономики и права (специальность «Экономика и управление на предприятии»). Для удобства изложения далее испытуемые называются студентами-спортсменами и студентами-экономистами (соответственно специальности).

Выбор студентов факультета физического воспитания в качестве испытуемых обусловлен противоречивостью существующих точек зрения на проблему агрессивности в спорте. Распространенным является мнение об изначальной агрессивности спортсменов, т.к. по своей состязательной сути спорт уже агрессивен, поскольку спортсмены на соревнованиях стремятся ущемить стремление других к победе. В связи с этим соревнования рассматриваются как отрегулированное правилами агрессивное поведение, как агрессивность, выражаемая в социально-неопасной форме. Вместе с тем, существует точка зрения, согласно которой агрессия в спорте выступает как рациональная форма поведения противостояния сопернику, мобилизации функциональных возможностей спортсмена на достижение спортивного результата.

Целью данного исследования стало проведение сравнительного анализа проявлений агрессивного поведения студентов-спортсменов (субъектов учебной и спортивной деятельности) и студентов-экономистов (субъектов учебной деятельности).

Агрессивное поведение рассматривалось как специфическая форма действий человека, характеризующаяся демонстрацией превосходства в силе или применением силы по отношению к другому человеку либо группе лиц, которым субъект стремится причинить ущерб.

Для диагностики проявлений агрессивного поведения студентов был использован тест-опросник Б. Басса и Р. Дарки, адаптированный Л.Г. Почебут. Названный тест дает возможность исследовать 5 форм агрессивного поведения: вербальная агрессия (ВА) – человек вербально выражает свое агрессивное отношение к другому человеку, использует словесные оскорбления; физическая агрессия (ФА) – человек выражает свою агрессию по отношению к другому человеку с применением физической силы; предметная агрессия (ПА) – человек срывает свою агрессию на окружающих его предметах; эмоциональная агрессия (ЭА) – у человека возникает эмоциональное отчуждение при общении с другим человеком, сопровождаемое подозрительностью, враждебностью, неприязнью или недоброжелательностью по отношению к нему; самоагрессия (СА) – человек не находится в мире и согласии с собой; у него отсутствуют или ослаблены механизмы психологической защиты; он оказывается беззащитным в агрессивной среде.

Кроме того, данный тест дает возможность получить интегральный показатель (суммарный балл), позволяющий судить об общем уровне развития агрессивного поведения.

Авторы названного теста рассматривают агрессивное поведение как противоположное поведению адаптивному, которое предполагает взаимодействие человека с другими людьми, согласование интересов, требований и ожиданий его участников. Высокий уровень развития адаптивного поведения свидетельствует о приспособленности субъекта к условиям конкретной среды, формирующийся в ходе процесса активного приспособления человека к изменению внешних и внутренних

условий существования. Объективными показателями адаптивности выступают успешность человека в ведущем виде деятельности группы, его статус в групповом взаимодействии и успешность усвоения им норм среды. В качестве субъективных показателей адаптивности являются особенности самочувствия, удовлетворённость человека групповым членством (своим статусом, успешностью, отношением к нему членов группы).

Результаты диагностики агрессивного поведения студентов ФФВ и ФЭиП представлены на рисунках 1 и 2 соответственно.

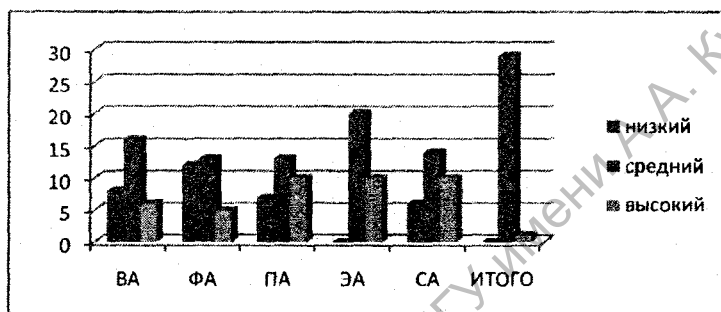


Рис. 1. Уровни развития агрессивного поведения студентов специальности «Физическая культура»

Примечание: ВА – вербальная агрессия, ФА – физическая агрессия, ПА – предметная агрессия, ЭА – эмоциональная агрессия, СА – самоагрессия

Как свидетельствуют данные рисунка, у студентов специальности «Физическая культура» во всех без исключения показателях агрессивного поведения преобладает средний уровень их развития и средний уровень развития адаптивного поведения.

Данные рис. 2 позволяют констатировать преобладание у студентов специальности «Экономика и управление на предприятии» среднего уровня развития показателей агрессивного поведения, за исключением эмоциональной агрессии. Высокие показатели развития эмоциональной агрессии у студентов-экономистов свидетельствуют о наличии у них высокой степени эмоционального отчуждения при общении с другими людьми, что часто сопровождается подозрительностью, враждебностью, недоброжелательностью к другим людям. Данный факт свидетельствует о низком уровне адаптивного поведения большинства студентов-экономистов, проявляющемся в особенностях их взаимодействия с окружающими людьми, недостаточной удовлетворённостью взаимоотношениями с ними.

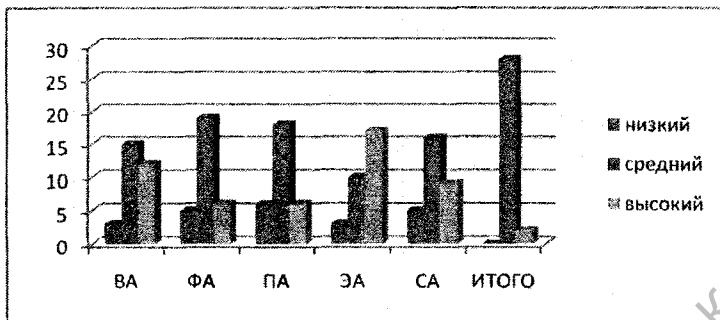


Рис. 2 Уровни развития агрессивного поведения студентов специальности «Экономика и управление на предприятии»

Примечание: BA – вербальная агрессия, FA – физическая агрессия, PA – предметная агрессия, ZA – эмоциональная агрессия, SA – самоагрессия.

Интересные данные были получены при сопоставлении показателей развития каждой из пяти форм и интегральных показателей агрессивного поведения (рис. 3).

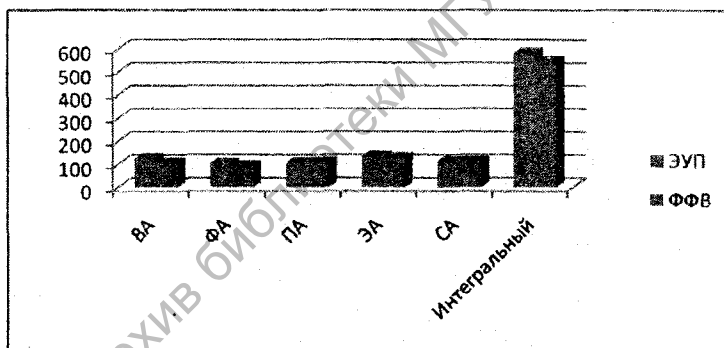


Рис. 3. Сравнительная характеристика показателей агрессивного поведения

Примечание: BA – вербальная агрессия, FA – физическая агрессия, PA – предметная агрессия, ZA – эмоциональная агрессия, SA – самоагрессия

Согласно представленным данным, студенты-экономисты превосходят студентов-спортсменов по всем показателям агрессивного поведения (в том числе и по интегральному), за исключением предметной агрессивности, которая выше у студентов-спортсменов, а также самоагрессии, показатели которой практически одинаковы у студентов обоих факультетов.

С целью получения более точных данных о соотношении различных видов агрессивности студентов-спортсменов и студентов-экономистов был использован t-критерий Стьюдента, позволяющий проверить значимость различия двух средних значений разных статистических совокупностей (интегральных показателей агрессивного поведения).

Названный критерий позволил установить, что значение t для однопроцентного уровня значимости (для $f = 58$) есть $t_{0,01} = 3,466$, что значительно меньше полученного $t = 7,01$.

Следовательно, сравнительный анализ агрессивности в группах студентов-спортсменов и студентов-экономистов выявил достоверные различия по интегральному показателю агрессивного поведения.

Уровень агрессивности студентов специальности «Экономика и управление на предприятии» выше, чем уровень агрессивности студентов специальности «Физическая культура».

В объяснении полученных данных мы солидарны с точкой зрения К. Лоренца, который считает, что спорт является удобной формой для реализации накопленных агрессивных влечений. Спорт позволяет выражать агрессивные чувства, не причиняя большого вреда другим людям, формируя конструктивные формы агрессивного поведения спортсменов.

Кроме того, спорт требует соблюдения определенной корректности, которое связано с проявлением самоконтроля как осознанной и одновременно инстинктивной реакции в борьбе.

Занятия спортом оказывают формирующее влияние на личность спортсмена, т.к. спорт является фактором социализации и воспитания личности. Именно в процессе занятий спортом возникают и проявляются разнообразные межличностные отношения. Спорт представляет собой модель общественного пространства, в котором отдельные взаимоотношения изменены, являясь в чем-то искусственными в отличие от многообразных отношений в обществе.

Исходя из полученных данных, можно сделать вывод о том, что необходимо проведение психологической работы по снижению уровня агрессивности студентов через обучение навыкам саморегуляции и конструктивного взаимодействия. Кроме того, требуется дальнейшее исследование причин и путей возникновения повышенного уровня агрессивности студентов с целью профилактики проявлений агрессии, а также создания комфортной среды обучения в вузе.

Данный факт требует пристального внимания со стороны социально-психологической службы вуза. Результаты исследования необходимо учитывать также кураторам групп соответствующих факультетов при организации и осуществлении воспитательной работы со студентами.