

Дзяніс Дук (Наваполацк)

## РАСКОПКІ НА ВЯЛІКІМ ПАСАДЗЕ ПОЛАЦКА ў 2002 Г.

Археалагічныя раскопкі на тэрыторыі Ваеннага шпітала г. Полацка (былога Кадэцкага корпуса і езуіцкага калегіўма) праводзіліся ў чэрвені—жніўні 2002 г. у рамках археалагічнай экспедыцыі Полацкага дзяржаўнага ўніверсітэта (Дазвол № 1408 па форме № 1 на права правядзення археалагічных раскопак выданы на імя выкладчыка кафедры гісторыі і сацыялогіі ПДУ Дук Дз. Ул.). Помнік, на якім праводзіліся раскопкі, размешчаны на тэрыторыі гісторыка-культурнай каштоўнасці — Вялікім пасадзе г. Полацка.

Тэрыторыя, прылеглая з поўдня да будынка Ваеннага шпітала (2-гі Замкавы прасед), уяўляе вялікую цікавасць з пункту гледжання археалагічнага вывучэння. Па-першае, яна ўваходзіць у межы старажытнай гістарычнай часткі г. Полацка — Вялікага пасадку, які пачаў фарміравацца з XI ст. і з захаду прымыкаў да Верхняга замка (натуральным падзелам было русла т. зв. Чорнага ручая), а з поўначы межаваў са старажытным полацкім паселішчам VIII—XI стст. Па-другое, культурны пласт практычна не пашкоджаны прамысловай дзейнасцю і захаваў сляды жыцця палачан XI ст.

Усе гэтыя фактары прывялі да высновы аб неабходнасці правядзення комплекснага археалагічнага даследавання пазначанай тэрыторыі, што і было распачата ў 2001 г. (раскоп 1 плошчай 40 кв. м). У 2002 г. археалагічнае вывучэнне было працягнута, для чаго шляхам прырэзкі да раскопу 1 быў закладзены раскоп 2 (36 кв. м), і побач — раскоп 3 (92 кв. м), агульная плошча раскопаў 2 і 3 складала 128 кв. м.

Асноўныя вынікі палявога даследавання ў 2002 г. зводзяцца да наступнага:

Культурны пласт мае магутнасць ад 1,5 да 3 м і змяшчае вялікую колькасць артэфактаў XI—XVIII стст., сярод якіх знойдзены абсалютны рарытэт — бронзавая гравіраваная накладка на кнігу з выявай шляхціча ва ўсходнім адзенні (мал. 1: 1). Большасць артэфактаў можна падзяліць на групы: вайсковая амуніцыя салдат рускай арміі XIX ст., прадметы культа XVII—XVIII стст., нумізматычныя знаходкі XIV—XVII стст., ювелічныя вырабы XII—XVII стст., зброя і побытавыя рэчы палачан XI—XIX стст.

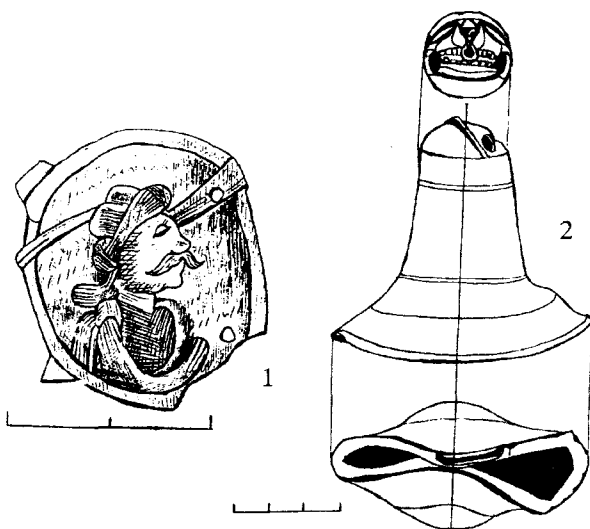
У раскопы 2—3 трапіла частка абарончай сцяны Вялікага пасадку, якая складалася з двухузроўневай сістэмы ўмацаванняў і папярэдне датуецца XI ст. Першы ярус абароны — гэта сцяна, зробленая з гарызантальна пакладзеных бярвенняў, заціснутых у размешчаным у шахматным парадку частаколе з масіўных плах. На адлегласці каля 15 м ад яе праходзіла другая (унутраная) лінія ўмацаванняў, якая складалася з вала, вышыней да 1 м, і гародняў, пакладзеных на яго ўнутраным баку.

У пласце XII—XIII стст. раскопа 3 былі даследаваны сляды касцярэзнай вытворчасці (рамесны брак і касцяныя нарыхтоўкі), што дазваляе лакалізаваць размяшчэнне касцярэзнай майстэрні.

Было завершана распачата ў 2001 г. даследаванне наўзакрытага комплексу — пабудовы палачаніна першай паловы XVI ст. Пабудова ўяўляла сабой драўляны дом змешанай (зрубнай і каркаснай) канструкцыі памерам 3,45 x 3,3 м, размешчаны па накірунку паўднёвы-ўсход — паўночны-захад (такая канструкцыя была шырока вядома на тэрыторыі Заходняй і Цэнтральнай Еўропы з XI ст.). Будынак меў дрэнаж і драўляную палогу, яго ніжняя частка заглыблена ў культурны пласт XI—XV стст. і мацерыковы пясок на глыбіню ад 0,6 да 1 м, верхняя перакрыта стратыграфічным пластом з матэрыяламі канца XVI—XVII стст.

У пабудове знойдзены шматлікі рэчавы матэрыял. Частка артэфактаў мае выразныя блізкаўсходнія рысы, знойдзена шэраг рэчаў заходнееўрапейскага паходжання, але большасць масавага матэрыялу (керамікі) зроблена ў сярэднявечнай традыцыі. Адметнасцю будынка можна лічыць наяўнасць шклянных вокнаў у свінцовых акладах, што дае самы ранні прыклад шкляннення вокнаў ў дамах шэраговых палачан.

Такім чынам, даследаваны помнік дае ўяўленне пра тапаграфію і характар жыццядзейнасці палачан у розныя гістарычныя эпохі. У 2003 г. плануецца прадоўжыць археалагічнае вывучэнне тэрыторыі Вялікага пасадку.



Мал. 1. Гравіраваная кніжная накладка канца XVI—пачатку XVII стст. (бронза) і зван-маскарон XVII ст. (бронза)