

Состояние, актуальные проблемы и перспективы развития археологии Полоцка

Дук Д.В. /Новополоцк/

Полоцк – самый древний город на территории Беларуси, на протяжении многих столетий являлся политическим и культурным центром Белорусского Подвинья. Археологическое изучение Полоцка является одним из приоритетных направлений развития отечественной исторической науки. Археологические источники не только существенно дополняют представления современников о далёком прошлом города, но и зачастую являются единственными достоверными историческими источниками.

Археологическое изучение города имеет более чем столетнюю историю, однако плановое археологическое изучение города началось в конце 50-х гг. XX в. Приоритетным направлением в то время считалось изучение т. н. древнерусских древностей (IX-XIII вв.), что обусловило выбор объектов изучения: древнейшего городища Полоцка и Верхнего замка. Именно в 50-е- 60-е гг. XX в. были проведены самые крупномасштабные раскопки этих памятников (экспедиции под руководством Р. Тарасенко, А. Митрофанова, Г. Штыхова). В результате раскопок впервые были получены неоспоримые подтверждения существования Полоцка в IX в., найдены ряд артефактов, свидетельствующих о высокоразвитой материальной культуре полочан, обозначены многие проблемы развития городской топографии. Итогом первого этапа археологического изучения города стала монография Г.В. Штыхова “Древний Полоцк”.

В 70-х гг. XX в. приоритетным направлением полоцкой археологии стало изучение древнейших памятников полоцкого монументального зодчества (экспедиции Г. Штыхова, П. Раппопорта, Н. Каргера). Локализовано местонахождение 10 храмов XII в., определены основные этапы и тенденции развития полоцкого храмового строительства в XI-XII вв.

В 80-х – середине 90-х гг. XX в. археология Полоцка стала развиваться на новом этапе, что связано с деятельностью ряда археологов, в первую очередь С. Тарасова, О. Трусова, Н. Зданович, В. Булкина. Приоритетными направлениями по-прежнему являлись вопросы развития культового строительства, го-

родской топографіі (монографія С. Тарасова “Полоцк IX-XVII вв.: Історыя і топографія”) і матэрыяльнай культуры палочан IX-XVIII вв. С канца 90-х гг. плановыя археалагічныя изысканні праводзяцца на базе Полоцкага дзяржаўнага ўніверсітэта.

Асноўнымі ітогамі археалагічнага изучэння Полацка сталі наступныя палажэнні:

- Полоцк як горад (в сацыяльна-эканамічным разуменні) узнік не раней сярэдзіны XI в. на базе раннегорадскага славянскага паселення полацкіх крывічэй (канец VIII-X вв.) і развіваўся па схеме, традыцыйнай для большаінства гарадскіх цэнтраў Усходняй Еўропы.

- В IX-XI вв. горад меў укрэплены дзінец (укрэплены адміністрацыйны цэнтр – так называемае Полоцкае гарадзішча), да якому прымакала селішча – посад (с XVI в. – Ніжні замак). В XI в. дзінец горада пераносіцца на Верхні замак, актыўна разрастаюцца посады, сельскія прадмесця с манастырамі, утвараецца кастык вярта-радыяльнай сістэмы застрайкі.

- Матэрыяльная культура палочан развівалася на усходнеславянскай аснове пад уплывам візантыйскай і рыманскай культуры (IX-XIII вв.), у традыцыях готыкі (XIV-XV вв.), рэнесанса (XVI вв.) і барока (XVII-XVIII вв.).

Між тым існуе рэад актуальных праблем, ступень рашэння якіх во многім залежыць ад археалагічнага изучэння.

Первое. В наш час актуалізуецца пытанне аб паходжэнні Полацка. Полоцк ізначальна узнік як адміністрацыйны цэнтр полацкіх крывічэй, самыя ранніе археалагічныя матэрыялы даюць прадстаўленне аб існаванні раннеславянскага паселення в VIII в. С сярэдзіны IX в. горад шырока ўпамінаецца в летапісах і скандынаўскіх сагах, яго развіццё праходзіло наяду с такімі паселеннямі Беларусскага Падвіння як Віцебск і Лукомль.

Аднак існуюць усе аснованні палагаць, што пытанні ранней історыі горада ўсё яшчэ далекі ад рашэння. Полоцкае гарадзішча, якому адводіцца роля пераоначальнага паселення Полоцка, магло такім не являцца, а кслі і являлось, то, вераоятнее всего, было далеко не едінственым. Значытальное удаленне (около 800 м) ад Двіны – крупнейшей водной магістралі Усходняй Еўропы – сведчыць не в пользу узнікнення пераоначальнага паселення крывічэй на гарадзішчы мысавога тыпа в удаленне ад устья Полоты. Помімо этого, го-

родище имеет небольшие размеры (его площадь не превышает 1 га), что ставит под сомнение значительность роли памятника в бурных политических событиях X в.

Археологическое изучение городища осложнено из-за плотной гражданской застройки памятника, объём проведённых здесь археологических изысканий не является достаточным для окончательных выводов. Тем не менее, полученные артефакты говорят о наличии системы укреплений и освоении городища кривичами-славянами в IX в. У подножия городища располагалось первоначальное селище, т.е. поселение открытого типа. Наличие системы детинец – посад укладывается в традиционную схему развития древнегородских поселений, если не принимать в расчёт одно обстоятельство: городище действительно было укреплённым центром древнего Полоцка, однако, вероятнее всего, не единственным.

На наш взгляд, первоначальный административный центр Полоцка не мог располагаться в значительном удалении от Двины, а значит, его местонахождение должно быть локализовано с достаточной очевидностью. В качестве реального местоположения первоначального укреплённого поселения (или ряда поселений, из которых позже мог возникнуть город) можно рассматривать два основных памятника: 1) древний Заполотский посад (Заполотье), 2) Остров. Как в первом, так и во втором случае, археологические раскопки на памятниках проводились в незначительном объёме в сравнении с Верхним замком или Великим посадом.

Проведению крупномасштабных археологических изысканий в Заполотье препятствует плотная гражданская застройка сельского типа. Проведённые в Заполотье археологические раскопки и наблюдения показали довольно хорошую сохранность культурного слоя княжеского периода, а южный берег заполотского посада, омываемый Двиной, хранит большое количество артефактов периода IX-XIII вв., в том числе имеются находки, свидетельствующие о контактах с викингами (рис.1,2).

Культурный слой на Острове, который вплоть до XX в. имел естественную водную защиту, плохо сохранился по причине широкомасштабных земляных работ XX в. Археологические разведки на Острове выявили материалы княжеского периода, здесь же согласно данным письменных источников до XVI в. располагался монастырь Иоанна Предтечи, основанный по преданию миссионером Торвальдом в X в. Материалы частных коллекций, собранные на берегах Двины напротив Софийского собора, свидетельствуют о наличии здесь поселения эпохи

бронзы і ранняга жалезнага века (каменныя і жалезныя топоры архаічнага віда, крэмнёвыя скрэбкі і др. прадметы). Не ісклучана, што Остров, які ў дрэвнасці быў са ўсіх бакоў акажэн Двіной і знаходзіўся ў выгодным месце з пункту згляду навігацыі, не мог не прывесці ўвагу пераходных паселенцаў Полоцка.

Второе. Не менш важнае пытанне ранняй гісторыі горада заключаецца ў разгадцы этапаў засялення тэрыторыі горада ў дэргасударственавую эпоху. Матэрыялы балтскай днепро-двінскай культуры абнаружаны на так называемым Полоцкім горадышчы. Пры гэтым на памятніку не абнаружана культурны слой банцэраускай культуры (VI-VIII вв.), па гэтым адкрытым застаецца пытанне аб характэры засялення Полоцка ў раннім сярэньневеков'е.

Усе гэтыя пытанні могуць быць рашаны толькі пры ўмове правядзення комплексных археалагічных ізысканняў на тэрыторыі Заполот'я, Островнага пасадка і Полоцкага горадышчы. Правядзенне археалагічных раскопак ў Заполот'е і на Горадышчы вельмі аслаблена із-за шчыльнай застравкі, але ў гэтым жа часе магчыма са зголасія мястных жыхароў. Остров прадстаўляе несомненны інтэрес для ісследаватэляў, але па прычыне парушэння культурнага шчыра правядзенне крупных раскопак на памятніку нецэлесабразна без правядзення археалагічных разведок пугём шурфавкі са шчылю абнаружэння ўчасткаў са найлучшай сахраннасцю культурнага шчыра.

І нарэшце, Полоцк – крупнейшы гандлёвы і палітычны цэнтр на тэрыторыі Усходняй Еўропы. Да нашых часоў не атрымана адназначнага адказа на пытанне аб характэры міжэтнічных кантактаў на ранняй стадыі існавання горада, актуальнае пытанне аб характэры рассялення славян на тэрыторыі Беларускага Падвння і ўзаемадзейства іх са балтскім населеннем, не абнаружана ўплыве вар'ягоў на працэс становлення дэргасударственанасці на крывічскіх землях і ступені іх ўплываў ў Полоцку.

Усе гэтыя пытанні са дастаточнаю ачыднасцю могуць быць рашаны толькі пугём правядзення комплексных археалагічных раскопак. Абнаружаныя праблемы – пераходныя для адэчэскай гістарычнай навукі, так як ад ступені іх рашэння залежыць вырабтка канцэпцыі становлення беларускай дэргасударственанасці і сахранення гістарыка-культурнага наследдзя.

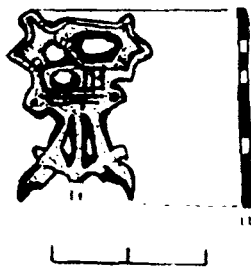


Рис. 1. Подвеска из частной коллекции Сергея Михайки, най-
дена на берегах Двины в районе Заполотья

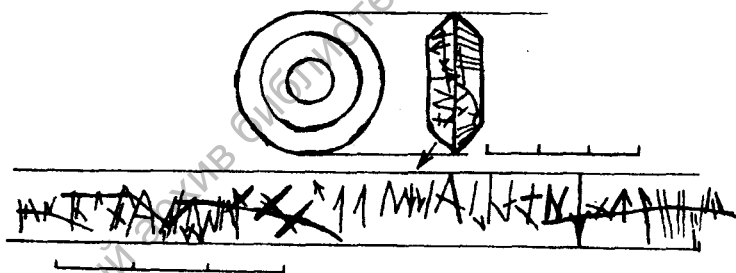


Рис. 2. Пряслице с граффити, Великий посад. Раскопки авто-
ра