

Секция 2

АРХЕОЛОГИЯ И СРЕДНЕВЕКОВАЯ ИСТОРИЯ БЕЛАРУСИ, ЭТНОГЕНЕЗ И ЭТНОКУЛЬТУРНЫЕ ПРОЦЕССЫ СЛАВЯНСТВА

А.М. Авласович (г. Могилев)

НЕИЗВЕСТНЫЕ АРХЕОЛОГИЧЕСКИЕ НАХОДКИ (по фондовым материалам районных музеев Могилёвской области)

В ходе изучения археологических материалов, хранящихся в районных краеведческих музеях Могилёвской области, мной было обнаружено, что фонды зачастую пополняются случайными находками местного населения. Полученные артефакты фиксируются главным хранителем в книге поступлений, однако так и остаются не введенными в научный оборот и зачастую не попадают даже в экспозиции археологических находок. Данные материалы имеют большое значение. Они могут быть получены из ныне уничтоженных и не исследованных ранее памятников либо из памятников исследованных, но при этом, возможно, будут нести в себе информацию, меняющую точку зрения исследователей по отношению к самому памятнику археологии. Таким образом, целью настоящей статьи является введение в научный оборот новых материалов эпохи Средневековья и Нового времени, а также их атрибуция и интерпретация.

Летом 2011 года при работе с археологическим материалом фондовых коллекций краеведческих музеев г. Чаусы и Климовичи выяснилось, что здесь имеется представительная коллекция находок, обнаруженная и переданная местными жителями

В Чаусском районном историко-краеведческом музее книга поступлений содержит записи о передаче И.П. Глазуновым находок древнерусского периода и более позднего времени: две пуговицы, ременная бляшка, два фрагмента браслета, ключ и два ножа. Согласно записям находки были обнаружены в 1999 году на берегу р. Проня недалеко от асфальтного завода. По сведениям В.Ф. Копытина, вблизи указанного завода на левом берегу р. Бася находится курганный могильник-1 и селище-2, которые на протяжении 1976 – 1981 гг. исследовал Я.Г. Риер [2, с. 50-51]. На правом берегу р. Проня расположен курганный могильник-4. Следует думать, что переданные находки были обнаружены И.П. Глазуновым именно на месте данного некрополя или в его окрестностях.

Переданные пуговицы имеют шаровидную и конусообразную формы (рис. 1:1-2) [A54 КП489/1,2]. Обе изготовлены из меди и имеют петли для крепления. Аналогичная находка была обнаружена Я.Г. Риером в насыпи № 82 курганного могильника-1. Погребение было произведено по обряду труположения в подкурганной яме [3, с. 21-22]. Комплекс погребального инвентаря позволил датировать исследователю захоронение XII – началом XIII вв. [4, с. 24]. Таким образом, пуговицы, переданные И.П. Глазуновым, следует датировать этим же временем.

Ременная бляшка представляет особый интерес. Она изготовлена из бронзы, имеет сердцевидную форму с рельефным орнаментом на щитке (рис. 1:3) [A55 КП683]. Орнамент представляет собой сердцевидную фигуру с загнутыми, но не сомкнутыми концами на вершине. На задней стороне сохранились две клёпки для крепления. Накладка имеет размеры 1,2x1,2 см, что соответствует ширине поясных ремней эпохи Древней Руси. Согласно таблице «Древнерусский поясной набор», составленной В.В. Мурашовой, наиболее близкие по форме бляшки были распространены в X и XIV вв. [8, с. 307]. По мнению Я.Г. Риера, группы курганных некрополей у г. Чаусы являются могильниками селища-2. Основная масса погребений в курганном могильнике-1 была произведена в XI в. [6, с. 33]. Как известно, ременные пояса с бляшками и пряжками являются неотъемлемой частью дружинной культуры Древней Руси. Исходя из археологического материала селища, Я.Г. Риер выска-

зал мнение, что здесь проживал дружинник-землевладелец или представитель княжеской администрации [5, с. 222]. Это позволяет датировать сердцевидную бляшку, обнаруженную на правом берегу р. Проня XI – XII вв., тем временем, когда дружинное сословие начинает размыться и исчезает [8, с. 80].

Обнаруженный браслет относится к типу круглопроволочных [A56 КП685/1,2]. Находка состоит из двух частей – фрагмента дужки, имеющей три поперечные насечки и каплевидного завершения (рис. 1:4-5). Оно представляет собой бронзовую пластину, к которой прикреплен пластинчатый ободок, украшенный у основания витой проволокой. Данный ободок создаёт углубление в завершении браслета, что позволяет судить о возможной инкрустации данного изделия сердоликом или каким-либо другим драгоценным камнем, материалом. Согласно типологии Я.Г. Риера браслет следует датировать концом X – XII вв. [4, с. 24].

Обнаруженные ножи различны по форме и размерам. Первый (длина 9,7 см) имеет длинный черенок и клиновидный профиль, на левой стороне лезвия проведена прямая канавка [A58 КП687/1]. Изделие имеет следы сильной изношенности (рис. 1:6). Нож является универсальным, изготовлен в технике сварочного пакета. Подобные ножи имели широкое распространение в древнерусский период.

Второй нож более массивный (длина 15 см). Изготовлен из железа, имеет широкое лезвие и слегка горбатую спинку [A59 КП687/2]. Лезвие и черенок разделены ограничительным кольцом (рис. 1:7). Данное изделие можно датировать XII – XIV вв.

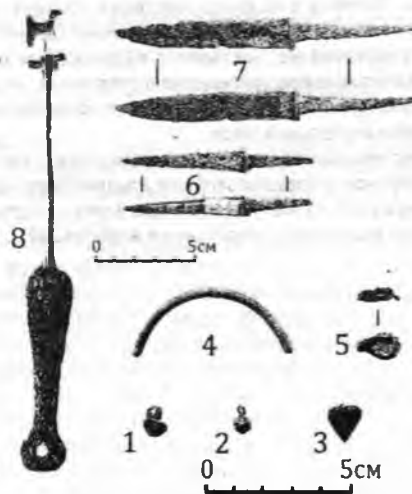


Рис. 1. Археологическая коллекция краеведческого музея г. Чаусы. 1-2 – пуговицы, 3 – бляшка, 4-5 – фрагменты браслета, 6-7 – ножи, 8 – ключ

Большой ключ имеет округленную удлиненную рукоять с отверстием на конце. Рабочая часть значительно удлинена и оканчивается в виде неправильной обломанной буквы «Н» (рис. 1:8). Согласно типологии Б.А. Колчина данный ключ относится к типу В II, который существовал до XV в. [9, с. 15, 252]. Однако в городских центрах и на сельских поселениях замки и ключи этого типа встречаются в слоях XVI в. [7, с. 273-274]. Указанный артефакт не может являться составным элементом в погребальном инвентаре, что косвенно указывает на его обнаружение на территории селища-2, культурный слой которого включает находки конца X – XVI вв. [2, с. 50; 4, с. 173].

В 1988 году в Климовичский краеведческий музей Н.И. Осипенко были переданы стеклянные бусины (рис. 2). Согласно записи в книге поступлений украшения были найдены в 1970-х гг. у д. Старый Дедин. Также указано, что там

находился человеческий скелет и браслеты. Однако в фонд музея попало лишь ожерелье, которое состоит из 15 бочонковидных бусин (10 посеребренных и 5 золоченых) и 26 золоченых зонных [A23 КП1760]. Согласно карте Я.Г. Риера «Распространение золотостеклянных бус» данный вид на территории Могилёвского Поднепровья и Посожья был широко распространён в конце X – начале XII в. [4, с. 21, 112].

Ранее некрополь д. Старый Дедин имел широкие датированные границы – X – XIII вв. Благодаря новым материалам рамки формирования памятника могут быть сужены до конца X – начала XII в.



Рис. 2. Краеведческий музей г. Климовичи. Ожерелье из бусин

ЛИТЕРАТУРА

1. Копытин, В.Ф. Археологические памятники Климовичского района Могилёвской области / В.Ф. Копытин. – Могилёв, 1998. – 112 с.
2. Копытин, В.Ф. Археологические памятники Чаусского района Могилёвской области / В.Ф. Копытин. – Могилёв, 1992. – 104 с.
3. Риер, Я.Г. Отчёт об археологических раскопках курганов и селища у г. Чаусы в 1977 г. / Я.Г. Риер // ААНД ИИ НАНБ.
4. Риер, Я.Г. Сельское общество Могилёвского Поднепровья X – XIII вв. По археологическим данным: монография / Я.Г. Риер. – Могилёв: УО «МГУ им. А.А. Кулешова», 2010. – 176 с.
5. Рыер, Я.Р. Вясковае паселішча ў г. Чавусы / Я.Р. Рыер // Гісторыка-археалагічны зборнік. – Мінск, 1994. – № 3. – С. 202–228.
6. Рыер, Я.Р. Курганы ў г. Чавусы / Я.Р. Рыер // Маплёушчына. – Могилёў, 1992. – Вып. III. – С. 33.
7. Сагановіч, Г.М. Прылады працы і пабытовыя рэчы. Асартымент, тыпалогія, храналогія / Г.М. Сагановіч // Археалогія Беларусі: у 4 т. – Т. 4: Помнікі XIV – XVIII стст. / В.М. Ляўко, М.Ф. Гурын, Ю.А. Заяц і інш.; пад рэд. В.М. Ляўко і інш. – Мінск: Беларуская навука, 2001. – 597 с.
8. Седова, М.В. Украшэння из меди и сплавов / М.В. Седова // Древняя Русь. Культура и быт. – М.: Наука, 1997. – С. 63–78.
9. Хорошев, А.С. Замки, ключи и замочные принадлежности / А.С. Хорошев // Древняя Русь. Культура и быт. – М.: Наука, 1997. – С. 14–17.