

СОСТОЯНИЕ ЗДОРОВЬЯ СТУДЕНТОВ I КУРСА МГУ им. А.А. КУЛЕШОВА ПО ДАННЫМ МЕДИЦИНСКОГО ОСМОТРА

Т.Е. Старовойтова, И.В. Старовойтов
МГУ им. А.А. Кулешова

На сегодняшний день в Республике Беларусь остро стоит проблема состояния здоровья студенческой молодежи. В последние годы в РБ мини-

стерствами, отвечающими за здоровье населения, издан ряд совместных документов, направленных на совершенствование системы физического воспитания учащейся молодежи. Однако, несмотря на это, заболеваемость среди студентов имеет негативную тенденцию к росту.

Исследования состояния здоровья студентов показывают, что численность специальной медицинской группы в разных вузах РБ составляет от 20 до 41% (Лосева И.И., Логвина Т.Ю., Медведев В.А.). Практика показывает, что на протяжении многих лет количество студентов, имеющих разные заболевания, увеличивается, но при этом остается неизменной тенденция преобладания заболеваний опорно-двигательного аппарата, сердечно-сосудистой системы, заболеваний зрения, почек и желудочно-кишечного тракта. В связи с изложенным, определенный интерес будут представлять данные о состоянии здоровья студентов специальной медицинской группы (СМГ) Могилевского государственного университета им. А.А. Кулешова. Так, количественная характеристика студентов СМГ за последние 10 лет возросла с 15,4 до 30% (см. рис.).

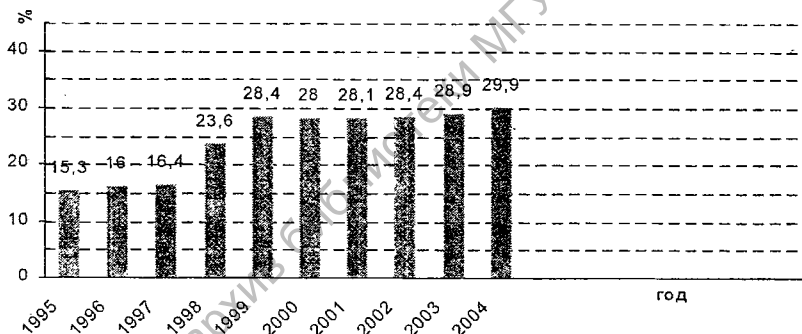


Рис.

На основании медицинского осмотра нами было изучено состояние здоровья студентов первого курса 2004 – 2005 гг. Так, на начало учебного года из 982 студентов к основной группе было отнесено 518, что составило 52,7%, к подготовительной – 170 (17,3%), к СМГ – 294 (29,9%), из них девушек – 236 (24%), юношей – 58 (5,9%). Так же нами была изучена количественная характеристика студентов СМГ по 8 факультетам (см. табл.).

	Факультет	Кол-во студ.	Кол-во студентов в СМГ		%
			Дев.	Юнош.	
1.	Славянской филологии	156	54	4	34,6
2.	Физико-математический	118	15	11	22

	Факультет	Кол-во студ.	Кол-во студентов в СМГ		%
			Дев.	Юнош.	
3.	Экономики и права	154	37	12	27,9
4.	Педагогики и психологии детства	132	47	2	37,1
5.	Педагогический	84	25	3	33,3
6.	Естествознания	102	18	2	19,6
7.	Иностранных языков	116	29	4	28,4
8.	Исторический	120	20	20	33,3

Как видно, количество студентов СМГ на факультетах различно и находится в пределах от 19,6 до 37,1%. Можно утверждать, что третья часть студентов нуждается в индивидуальном подходе к выбору и дозированию физических нагрузок с учетом диагноза заболевания и функционального состояния организма.

В результате анализа научной литературы и опыта работы в зависимости от преимущественного поражения той или иной физиологической системы все заболевания студентов были объединены в шесть наиболее часто встречающихся групп заболеваний:

1. Заболевания опорно-двигательного аппарата (сколиоз, остеохондроз, артрит, плоскостопие) – 28,3%.
2. Заболевания органов зрения (миопия, астигматизм) – 18,6%.
3. Заболевания сердечно-сосудистой, эндокринной и дыхательной систем (ПМК, НЦД, ВСД, бронхиальная астма) – 16,9%.
4. Заболевания мочеполовой системы (цистит, нефроптоз) – 16,2%.
5. Заболевания ЖКТ (хр. гастрит, гастродуоденит, холецистит) – 10,7%.
6. Прочие заболевания – 9,6%.

Как видно, большая часть заболеваний приходится на заболевания опорно-двигательного аппарата, заболевания органов зрения, сердечно-сосудистой, дыхательной и мочеполовой систем. Именно эти функции в наибольшей степени являются жизнеобеспечивающими системами организма, которые определяют уровень общей работоспособности. Объяснить полученные результаты можно лишь при условии более детального изучения данной проблемы, так как причины, вызывающие нарушения в состоянии здоровья, могут быть самые различные (регион проживания, нерациональное питание, недостаточная двигательная активность и др.). Изучение состояния здоровья студентов СМГ позволит целенаправленно использовать научно-обоснованные средства физической культуры, адекватные функциональному состоянию, индивидуализировать выбор наиболее приоритетных тренирующих нагрузок без ущерба для здоровья.