

*Н. П. Шуткова, Институт истории НАН Беларуси, отдел археологии средних веков и Нового времени, аспирант (г. Минск, Беларусь)*

## **Карнизные печные изразцы, коронки, навершия, перемычки и изразцы для покрытия купола печи XVII–XVIII веков из археологических раскопок замка в Старом Быхове в 2013 году**

**Введение.** Изразцы и изразцовые печи являются важным объектом для изучения в современной археологической науке. В древности печь была основным источником тепла в холодное время года. Начало использования сосудообразных (горшкообразных и мискообразных) изразцов в качестве калориферов в конструкции печи, а затем их трансформация в прорезные и коробчатые (пластинчатые) изразцы позволяют говорить о том, какие изменения на протяжении столетий происходили с печью и самими изразцами. Постепенно кроме выполнения чисто утилитарной функции печь стала ассоциироваться с определенным социальным статусом, занимаемым в обществе. Чем состоятельнее был человек или общественная организация, тем дороже они могли позволить себе покупать изразцы для печи, которые украшали парадные помещения. Такие печи были своего рода целыми произведениями искусства, которыми невозможно было не любоваться. На территории современной Беларуси изразцы и остатки изразцовых печей были найдены исследователями при изучении замков, храмов, монастырей, феодальных усадеб, исторических частей городов (ратуш, домов богатых горожан, коллегиумов) [3, с. 319–348].

Цель работы – изучить карнизные печные изразцы, коронки, навершия, перемычки и изразцы, использовавшиеся для покрытия купола печи XVII–XVIII вв. из замка в Старом Быхове.

**Основная часть.** Репрезентативная коллекция изразцов в количестве более 500 фрагментов лицевых пластин была получена в ходе археологических исследований замка в Старом Быхове в 2013 г. под руководством доктора исторических наук, профессора И. А. Марзалюка. Исследователем были заложены два раскопа, траншея и три шурфа общей площадью 196,6 м<sup>2</sup>. Изразцы в раскопе № 1 составили 472 фрагмента, в раскопе № 2 – 48, в траншее № 1 – 51 фрагмент. Раскоп № 1 был разбит у въездных каменных ворот, раскоп № 2 – у центральной замковой башни, траншея № 1 – в 20 м от северной замковой башни [8, с. 9]. Наибольшее количество изразцов было найдено в раскопе № 1 – 472 фрагмента. Встречены они во всех пластах, но наибольшее количество приходится на пласты с 4 по 7 [8, с. 35–87]. Изразцы были найдены в разных пластах и не имеют строгой стратиграфии. Во-первых, это можно объяснить многочисленными перекопами на

территории замка. Во-вторых, скорее всего, ремонтными работами, которые проводились в замке. Старые изразцы в печах заменяли новыми и выбрасывали или, возможно, свозили в качестве забутовки к подножью каменных въездных ворот. Их находки говорят об окончании функционирования замковых печей. В раскопе № 2 фрагменты лицевых пластин изразцов встречены в пластах 4, 6–9 [8, с. 111–127], а в траншее № 1 – в пластах 1, 4, 6, 7, 9, 10. 13 [8, с. 111–127].

Хронологически по стилистике изображений и аналогам, особенностям производства все найденные печные изразцы охватывают период с XVII в. до начала XX в.<sup>1</sup> [8, с. 27–30]. По статистическим подсчетам изразцы XVII–XVIII вв. составляют 96,5 % (551 фрагмент) коллекции, изразцы XIX – начала XX в. – 3,5 % (21 фрагмент).

Данная статья посвящена только некоторым категориям печных изразцов XVII–XVIII вв.: карнизным изразцам, коронкам, навершиям, перемычкам, изразцам, использовавшимся для покрытия купола печи. В основу такого рассмотрения изразцов положен принцип их расположения в архитектонике печи.

Карнизные изразцы использовали для украшения верха печи простой конструкции. Если печь имела несколько ярусов, то такой вид изразцов могли располагать в основании печи, в месте стыка ярусов и под коронками [3, с. 338]. В коллекции насчитывается 50 фрагментов. Из них 38 фрагментов являются зеленополивными, 12 – терракотовыми. Среди зеленополивных фрагментов изразцов встречаются изразцы как с рельефом на лицевой пластине (26 фрагментов), так и без него (12 фрагментов). Высота рельефа варьирует от 0,1 до 0,3 см. Все терракотовые экземпляры имеют рельеф на лицевой пластине с высотой рисунка от 0,1 до 0,4 см (измерения производили с помощью электронного штангенциркуля).

Зеленополивные изразцы с лицевой пластиной без рельефного изображения на ней имеют широкий диапазон бытования – конец XVII – XVIII в. [3, с. 338]. Визуальный осмотр показал, что их изготавливали в деревянной матрице. К румпе лицевую пластину крепили при помощи глиняного жгутика

<sup>1</sup> Автор данной статьи выражает благодарность за возможность воспользоваться еще не опубликованными материалами доктору исторических наук, профессору И. А. Марзалюку.

диаметром около 1,0 см. На одном из фрагментов хорошо видны следы засорки, достигающей ширины 0,3 см (рис. 1: 1). Засорка – включение в глазурь не расплавившихся посторонних частиц, преимущественно глинистого характера или песка. Пыль, которая появляется на изделии при сушке, песок или мелкие частицы шамота являются основными источниками засорки [2, с. 145].

Зеленополивные изразцы с рельефом на лицевой пластине имеют разные сюжеты. Среди них встречаются изображения, очень похожие на повторение листьев аканта или дубовых листьев (8 фрагментов) (рис. 2: 1). Такие карнизные изразцы состоят из двух условных частей. Одна – плоская, прямоугольная. Она составляет 1/3 часть лицевой пластины с барельефным изображением веток с листьями, расходящимися из центра пластины к ее краям, имеет одноступенчатую рамку шириной 0,4 см и такой же высотой. Вторая часть составляет 2/3 лицевой пластины и имеет изгиб в виде буквы «S». Рамка отсутствует, полная пластина изразца, скорее всего, имела три целых рельефных листа аканта или дубового листа, которые отделялись друг от друга прямой линией с рельефным кружочком на ее

окончании. Излом черепка неоднороден. Промежуточный слой между поливой и глиняной массой темнее, чем цвет самого черепка. Полная высота изразца составляет 11,15 см. Румпа у всех фрагментов сохранилась частично. Для изготовления лицевой пластины использовали деревянную матрицу. Изразцы с подобным сюжетом встречены при раскопках Минска (конец XVI – первая половина XVII в.), Могилева (XVII в.) [1, с. 47; 7, с. 225]. Очень близок по сюжету и форме быховскому экземпляру изразец, найденный в Вильнюсе (XVI – середина XVII в.) [6, с. 139]. 11 фрагментов изразцов имеют рельефные геометрические и растительно-геометрические элементы. Полностью восстановить форму лицевой пластины не удалось, но очень вероятно, что все изразцы данного варианта были двухчастными. Условно по изображаемому на лицевых пластинах сюжету можно выделить три группы (рис. 2: 2–4).

Следующий вариант карнизных зеленополивных изразцов составляют фрагменты изразцов, на лицевой пластине которых изображены «цветы с пятью лепестками», обвитые редкими стеблями

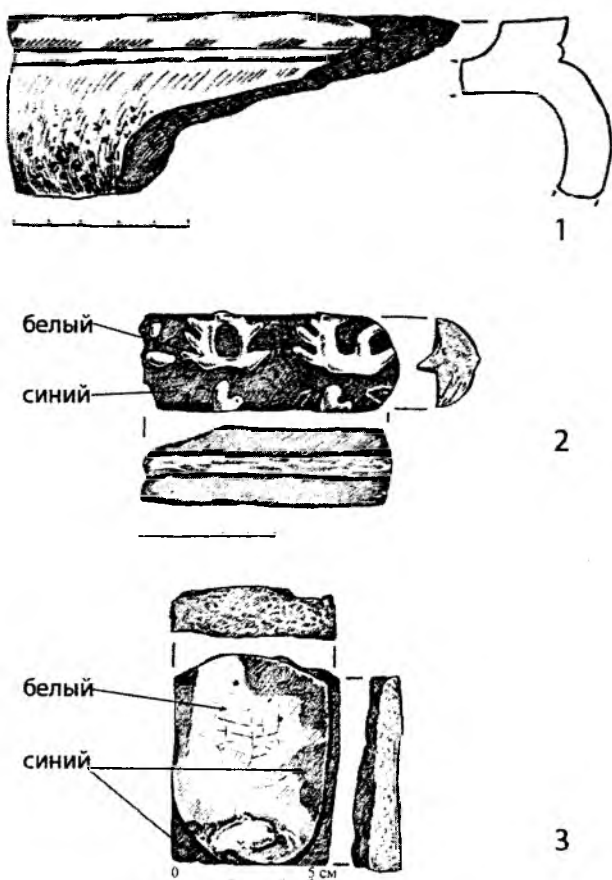


Рис. 1. Изразцы: 1 – зеленополивной карнизный с засоркой; 2 – перемычка, XVII в.; 3 – «рыбья чешуя» (для покрытия купола печи), XVII в.

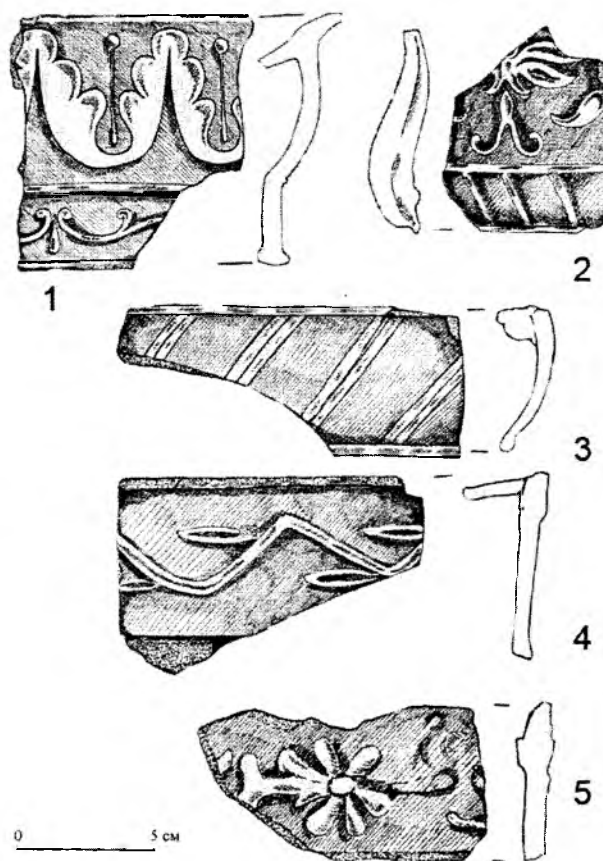


Рис. 2. Изразцы (фрагменты): 1 – зеленополивной печной с изображением листьев аканта или дубовых листьев; 2–4 – зеленополивные с геометрическим и растительно-геометрическим орнаментом; 5 – терракотовый с изображением цветка в виде «ромашки»

с мелкими листочками (5 фрагментов) (рис. 3: 1). Два фрагмента имеют плоскую лицевую часть пластины и три – изогнутую. Возможно, что они являются составными частями одного полного карнизного изразца. Отсутствие фрагментов, из которых можно было бы «сложить» целый экземпляр, не позволяет говорить об этом более уверенно. Идентичный рисунок встречается среди терракотовых фрагментов (рис. 3: 2). Такие наблюдения наводят на мысль, что в Быховском замке были либо две печи с одинаковым сюжетом (одна терракотовая и одна зеленополивная), или же одна печь состояла как из терракотовых, так и из зеленополивных изразцов. При визуальном изучении фрагментов изразцов данного варианта оказалось, что наиболее близкими по цвету и насыщенности поливы, характеру теста на изломе черепка являются зеленополивные коронки с рельефной лицевой пластиной (рис. 4: 2).

Один фрагмент представлен 1/2 частью геральдического изразца (рис. 3: 3). Высота рельефа на лицевой пластине составляет 0,1–0,2 см. Частично сохранилась одноступенчатая рамка высотой 0,3 см и шириной 0,6 см. Центральное место композиции

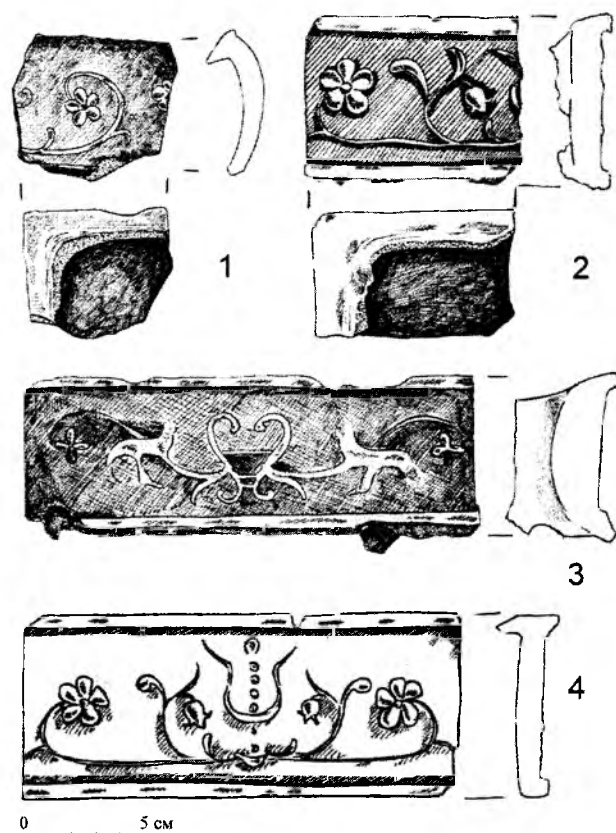


Рис. 3. Изразцы: 1 – зеленополивной печной с изображением «цветов с пятью лепестками» (фрагмент); 2 – терракотовый печной с изображением «цветов с пятью лепестками» (фрагмент); 3 – зеленополивной геральдический (фрагмент); 4 – терракотовый карнизный с изображением «цветов с пятью лепестками» (верхняя часть; реконструкция)

занимают два завитка. Левый от зрителя завиток напоминает букву «s», правый завиток является зеркальным отражением левого. Они связаны друг с другом тремя горизонтальными рельефными линиями. Справа и слева от завитков располагаются два существа. Их вид определить трудно, поскольку изображения очень нечеткие, что является своего рода дефектом восприятия целого изображения. Возможно, это может быть объяснено тем, что деревянную матрицу использовали не раз и углубления в ней забились песком или глиной. Важным фактором в восприятии целого изображения является цвет глазури и его насыщенность, что приводит к большому рассеиванию света и расплывчатости изображения. От центрального изображения отходят два стебля, оканчивающиеся цветком. Черепок изразца на изломе по цвету темнее к поливе. Румпа сохранилась частично. В ней прослеживается круглое отверстие. На внешней стороне лицевой пластины хорошо видны следы от деревянной матрицы.

Еще один фрагмент имеет рельефный рисунок и покрыт зеленой поливой. Отнести его к какой-либо категории сюжетов не представляется возможным, поскольку после воздействия огня он потерял первоначальную форму рельефного рисунка.

Терракотовые изразцы представлены фрагментами изразцов двух вариантов. На первом из них изображены «цветы с пятью лепестками» (10 фрагментов). Такой вариант, как и зеленополивные фрагменты с идентичным рисунком, имеет прямоугольную плоскую и изогнутую части. При изучении всех фрагментов автору данной статьи удалось полностью восстановить сюжет изразца с прямоугольной плоской частью (рис. 3: 4). Примерная ширина пластины составила 16,0–16,5 см, высота – 5,5–6,0 см. Высота верхней рамки составляет 0,4 см, ширина – 0,5, высота нижней рамки – 0,3, ширина – 0,8 см. На рамке одного из фрагментов прослежены крупные примеси дресвы – 0,2 см. Изготавливали такие изразцы в деревянной матрице. Центральную часть рельефного изображения занимает замысловатая фигура, от которой отходят два раздваивающихся стебля – один с бутоном, другой с цветком из пяти лепестков. Цветок внешне очень напоминает незабудку.

Еще два фрагмента терракотовых изразцов с сохранившейся прямоугольной плоской частью карнизного изразца имеют рельефное изображение в виде цветка, который очень похож на ромашку (рис. 2: 5). Первоначально этот фрагмент хотелось отнести к поясковым изразцам. Более внимательное изучение тыльной стороны показало, что такой изразец имел продолжение, т. е. был двухчастным.

Из вышеописанных карнизных изразцов только четыре фрагмента являются угловыми. Все они зеленополивные. На лицевой пластине одного фраг-

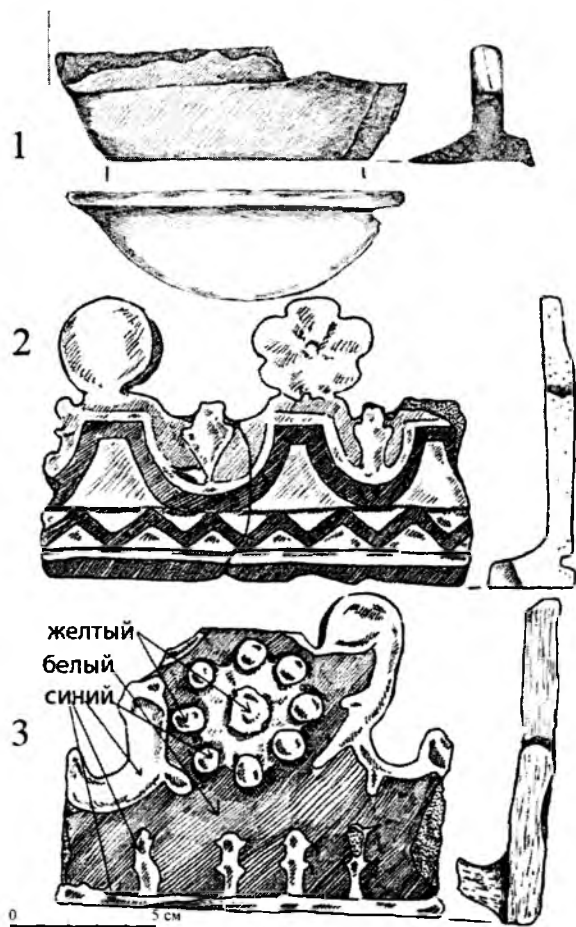


Рис. 4. Изразцы (фрагменты): 1 – зеленополивной коронковый, XVIII в.; 2 – зеленополивной коронковый, XVII в.; 3 – полихромный (желтые и синие кружочки чередуются), навершие, XVII в.

мента изображен рельефный «цветок с пятью лепестками», три фрагмента не имеют рельефного изображения.

В коллекции насчитывается 13 зеленополивных фрагментов изразцов-коронки. 10 фрагментов изразцов имеют рельеф на лицевой пластине и три фрагмента не имеют. Один фрагмент с лицевой пластиной без рельефа сохранился частично, у второго сохранилась 1/2 лицевой пластины и почти полностью крепежный шип. Длина шипа составила 4,5 см, толщина – 1,2 см. На этом фрагменте хорошо просматриваются следы от деревянной матрицы, даже на самом шипе (рис. 4: 1). Третий фрагмент сохранил только верхнюю часть коронки в виде полукруга. Затеки поливы наблюдаются на тыльной части пластины. Промежуточный слой между поливой и черепком в двух случаях темнее к поливе, в одном случае – такой же терракотовый, как и сам черепок.

Все зеленополивные рельефные фрагменты имеют один и тот же сюжет (рис. 4: 2). Сюжет можно описать так: низ изразца занимает одноступенчатая рамка шириной 0,75 см и высотой 0,4 см, в 0,7 см

от рамки располагается «поясок» из ломаных линий в виде треугольников, затем идут фигуры трапециевидной формы, которые образуют «зубчики» коронки, некоторые из них имеют сверху круг (диаметром около 2,5 см) или цветок с пятью лепестками. Форма цветка на изразце очень напоминает цветок незабудки. В заполнении между зубчиками четко читаются небольшие цветки. На одном из сохранившихся фрагментов с тыльной стороны полива также присутствует, но не таким плотным слоем, как на лицевой части. Промежуточный слой между поливой и черепком темнее к поливе у всех фрагментов. Длина крепежного шипа в самом широком месте составляет 3,57 см. Хронологически все фрагменты не выходят за пределы XVII в.

Во время археологических раскопок замка был найден всего один полихромный изразец-навершие (рис. 4: 3). Первоначально автор отнес этот изразец к коронковым изразцам. Это было обусловлено тем, что данный фрагмент имел почти такие же размеры, как и зеленополивной коронковый, не были найдены полихромные коронковые фрагменты. Поиск аналогов показал ошибочность этого мнения. Очень похожий изразец по форме и сюжету был найден в Друже, по форме – в Заславле [3, с. 453; 4, с. 71]. Заславский изразец относится к комплексу печи конца XVI в. из парадной комнаты Заславского замка. Быховский изразец датирован XVII в. Он покрыт непрозрачными поливами белого, желтого и синего цветов. В частях, окрашенных белой поливой, прослеживается цек и небольшие круглые отверстия. Цек представляет собой сеть мелких трещин. Причиной появления цека может стать недожог изделия, при котором промежуточный слой между поливой и черепком не успевает достаточно прочно связать их. Толщина глазури и характер самого черепка также влияют на появление этого дефекта [2, с. 130–134]. Лицевая пластина навершия имеет рельефный рисунок высотой 0,2–0,4 см. Рисунок состоит из геометрических и растительных элементов. Центральное место занимает цветок правильной формы с четырьмя желтыми и четырьмя синими лепестками, чередующимися друг с другом, и желтой серединкой. Под цветком расположены четыре фигуры, справа и слева от него – по одной замысловатой фигуре. Все они рельефные, покрытые синей поливой. Основной фон покрыт белой поливой. Внизу лицевой пластины расположена одноступенчатая рамка высотой 0,4 см и шириной 0,6 см. Крепежный шип сохранился фрагментарно. В месте его соединения с лицевой пластиной видно, что шип изготавливали отдельно, а затем соединяли с пластиной. И шип, и пластину изготавливали в деревянной матрице.

Изразцы перемычки служили для того, чтобы закрывать широкие швы между горизонтальными рядами изразцов печи [4, с. 341]. В коллекции насчи-

тываецца лішь два такіх фрагмента (рис. 1: 2). Оба они на лицевой пластине имеют одинаковый рельеф высотой 0,1–0,3 см. Рельеф покрыт белой непрозрачной поливой, основной фон – синей. В сечении перемычки представляют полукруг. Черепок на изломе темнее к поливе. Крепежный шип сохранился частично, что не позволяет судить о его форме и высоте. Он располагается в центральной части тыльной стороны и занимает около 1/3 ее части. Идентичные по цвету и рельефному изображению изразцы-перемычки найдены в Могилеве и датированы XVII в. [1, с. 79].

Только один фрагмент коллекции представлен изразцом для покрытия купола печи с рельефом в виде чешуи. Рельефная чешуйка покрыта поливой белого цвета, основной фон – синей. Следов крепежного элемента на данном фрагменте не выявлено. Визуально хорошо определены дефекты, которые появились в процессе изготовления изделия: во-первых, на самом черепке до его покрытия поливой образовалась «вмятина», скорее всего, при сушке изделия, а затем в нее была нанесена полива; во-вторых, мелкий цек и отверстия на поливе; в-третьих, затек синей поливы на белую. Изразцы с таким сюжетом встречены при изучении Городокского замка (середина XVI в.), Мирского замка (конец XVI в. – первая половина XVII в.), Кричева (конец XVI в. – первая половина XVII в.) [9, с. 35, 37; 5, с. 58; 1, с. 43]. Среди польских материалов такие изразцы относят ко второй половине XVI в. [12, s. 107; 10, s. 131]. В замке Великих князей литовских в Вильнюсе изразцы для покрытия купола печи с изображением «рыбьей чешуи» входили в набор печи середины XVI в. [11, s. 201, 216, 446]. Изображение «рыбьей чешуи» на полихромных и терракотовых изразцах для покрытия купола печи носит общий, а не локальный характер.

**Заключение.** Таким образом, небольшая коллекция карнизных печных изразцов, коронок, навешиваемых, перемычек и изразцов, использовавшихся для покрытия купола печи XVII–XVIII вв. замка в Старом Быхове, богата своими сюжетами и формами. Среди сюжетов встречаются растительные (листья аканта, «цветы с пятью лепестками», ромашка), геометрические и растительно-геометрические, геральдические изображения, «рыбья чешуя». Многие из этих сюжетов встречены исследователями на изразцах из других современных городов Беларуси, Литвы и Польши, что говорит об общей тенденции в моде на территории Речи Посполитой. В коллекции есть изразцы без какого-либо сюжета. Цветовая гамма представлена терракотовыми, зеленополивными и полихромными экземплярами. Терракотовые и зеленополивные изразцы с рельефным изображением на лицевой пластине, а также полихромные экземпляры не выходят за рамки XVII в. Зеленополивные фрагменты изразцов с лицевой пластиной без рельефа характерны для конца XVII – XVIII в.

Визуальное изучение данной коллекции показало, что изразцы изготавливали в деревянной матрице, о чем свидетельствуют следы на внешней части лицевой пластины. Сохранившиеся фрагменты румпы имеют достаточно тонкие и однородные стенки, которые наращивали на изразец на ножном гончарном круге. Для лучшего крепления лицевой пластины к румпе мастер использовал глиняный жгут толщиной до 1,0 см. Крепежные шипы сохранились фрагментарно. Среди дефектов на артефактах встречается засорка на зеленополивных экземплярах. Цек, отверстия на поливе и затек одной поливы на другую характерны для полихромных изделий, что говорит о несовершенстве владения мастером-изготовителем технологией нанесения полихромной поливы.

#### Литература и источники

1. Беларуская кафля [альбом-каталог] / аўт.-склад.: В. Е. Собаль [і інш.]. – Мінск, 1989. – 161 с.
2. Блюмен, Л. М. Глазури / Л. М. Блюмен. М. : Гос. изд-во лит-ры по строительным материалам. – 1954. – 171 с.
3. Заяц, Ю. А. Таямніцы геральдыкі: Датаванне некаторых тыпаў заслаўскай кафлі / Ю. А. Заяц // Мастацтва Беларусі. – 1985. – № 8. – С. 68–71.
4. Заяц, Ю. А. Кафля і кафляныя печы / Археалогія Беларусі : у 4 т. / под науч. ред. П. Ф. Лысенко. – Мінск : Беларуская навука, 2001. – Т. 4 : Помнікі XIV–XVIII стст. – С. 319–348.
5. Здановіч, Н. І. Матэрыяльная культура Міра і Мірскага замка / Н. І. Здановіч, А. К. Краўцэвіч, А. А. Трусаў. – Мінск : Навука і тэхніка, 1994. – 152 с. : іл.
6. Каталинас, К. Вильнюсские пластинчатые изразцы XVI–XVII вв. с «кованым орнаментом» / К. Каталинас // Древности Литвы и Белоруссии. – Вильнюс : «Мокслас», 1988. – С. 135–141.
7. Марзалюк, І. А. Магілёў у XII–XVIII стст. Людзі і рэчы / І. А. Марзалюк / навук. рэд. Я. Г. Рыер. – Магілёў ; Мінск : «Веды», 1998. – 260 с.
8. Марзалюк, І. А. Справаздача аб археалагічных раскопках на тэрыторыі замка ў г. Быхаве Магілёўскай вобласці ў 2013 годзе / І. А. Марзалюк. – Магілёў, 2014. – 354 с. – (Рукапіс).
9. Сагановіч, Г. Незвычайная сустрэча / Г. Сагановіч, І. Ганецкая, Л. Церах // Мастацтва Беларусі. – 1992. – № 6. – С. 34–37.
10. Dąbrowska, M. Kafle i piece kaflowe w Polsce do konca XVIII w. / M. Dąbrowska // Studia i materiały z historii kultury materialnej. – Wrocław, 1987. – T. LVIII.

11. Rackevičius, G. XVI a. Koklinių krosnių rekonstrukcija. XVI a. koklinių katalogas / G. Rackevičius // Lietuvos Didžiosios Kunigaikštystės valdovų rūmai Vilniuje. – Vilnius, 2012. – 480 s.

12. Trojanowska, M. Zdobnictwo i formy kafli nowożytnych z Placu Berka Joselewicza w Przemysłu / M. Trojanowska, Z. Jeliński // Sredniowieczne i Nowożytnie Kafle. Regionalizmy – Podobieństwa – Różnice ; pod red. Marii Dąbrowskiej, Haliny Karwowskiej. – Białystok, 2007. – S. 100–110.

### Рэзюмэ

*Н. П. Шуткова*

#### **Карнізная пячная кафля, каронкі, навершы, перамычкі і кафля для пакрыцця купала печы XVII–XVIII стагоддзяў з археалагічных раскопак замка ў Старым Быхаве ў 2013 годзе**

Артыкул прысвечаны вывучэнню карнізнай кафлі, каронак, навершаў, перамычак і кафлі, якую выкарыстоўвалі для пакрыцця купала печы XVII–XVIII стст. з археалагічных раскопак замка ў Старым Быхаве ў 2013 г. Аўтарам артыкула разгледжаны іх форма і асаблівасці вытворчасці, сюжэты, каляровая гама, дэфекты, ханалогія. Сярод сюжэтаў сустракаюцца раслінныя (лісты аканта, «кветкі з пяццю палёсткамі», рамонак), геаметрычныя і раслінна-геаметрычныя, геральдычныя выявы, «рыбіна луска». У калекцыі ёсць кафля без якога-небудзь сюжэта. Каляровая гама прадстаўлена тэракотавымі, зялёнапаліўнымі і паліхромнымі асобнікамі. Сетка дробных расколін (цэк) і адтулін на паліве, засорка, зацёк адной палівы на іншую адносяцца да сустрэтых дэфектаў. Тэракотавыя і зялёнапаліўныя кафліны з рэльефнымі выявамі на вонкавай пласціне, а таксама паліхромныя асобнікі не выходзяць за межы XVII ст. Зялёнапаліўныя фрагменты кафлін з вонкавай пласцінай без рэльефа характэрны для канца XVII – XVIII ст.

### Summary

*N. Shutkova*

#### **Curtain stove tiles, crowns, tops, jumpers and tiles to cover the dome furnace 17<sup>th</sup>–18<sup>th</sup> centuries from archaeological excavations in the Old Byhov Castle in 2013**

The article is devoted to the cornice stove tiles, crowns, pommels, jumpers and tiles that were used to cover the dome of the stove, of 17<sup>th</sup>–18<sup>th</sup> centuries from archaeological excavations of Bykhov Castle in 2013. The author examined its shape, stories depicted on the face plate, colors, defects, chronology. Among the subjects there are vegetable (acanthus leaves, «flowers with five petals», daisy), geometric and flora-geometric, heraldic images, «fish scales». The collection includes tiles without any plot. The color scheme is presented terracotta, tiles covered with green glaze and polychrome copies. The network of small cracks and holes in watering, a drip irrigation to the other defects are encountered. Terracotta tiles and tiles covered with green glaze, a relief image on the front plate, and polychrome copies are within the scope of the 17<sup>th</sup> century. Tiles covered with green glaze without relief are characteristic of the end of 17<sup>th</sup> – 18<sup>th</sup> century.

*Поступила 04.05.2015 г.*