

О. М. ИОАННИСЯН, Е. Н. ТОРШИН, П. Л. ЗЫКОВ, Д. В. ДУК

РАБОТЫ АРХИТЕКТУРНО-АРХЕОЛОГИЧЕСКОЙ ЭКСПЕДИЦИИ В ПОЛОЦКЕ В 2015 ГОДУ

В 2015 году Архитектурно-археологическая экспедиция Государственного Эрмитажа совместно с экспедицией Полоцкого Государственного Университета проводили исследование Спасо-Преображенской церкви в Полоцке (ил. 1). Храм является единственным сохранившимся до наших дней памятником древнего полоцкого зодчества. Церковь расположена в монастыре, находящемся за пределами древнего города и основанном в XI веке св. Евфросиньей, которая являлась заступницей данной постройки. В житии святой содержится подробный рассказ о строительстве храма, но отсутствует точная дата этого события [3, с. 206–220]. Большинство исследователей склоняются к мнению, что церковь была построена незадолго до 1161 года [1, с. 18; 6, с. 16]. Эта дата упомянута в надписи на престольном кресте, созданном для церкви Спаса по указанию св. Евфросиньи мастером Назарем Богшей.

Изучение церкви началось еще в 20-х годах XX века [2, с. 3]. Долгое время исследования постройки не производились, отсутствовали также точные обмеры памятника. В 1947 году изучением церкви Спаса занимался архитектор Е. А. Ащепков, но результаты работ не были опубликованы их автором. Эти обстоятельства побудили П. А. Раппопорта и Г. М. Штендер в 1976 году начать новые комплексные исследования Спасского храма. Были произведены архитектурные обмеры и археологические раскопки, которые позволили получить более точные представления

об архитектуре храма и его строительно-технических характеристиках. Публикация результатов данных исследований, как тогда казалось, подвела итог изучению этой постройки [5, с. 459–468].

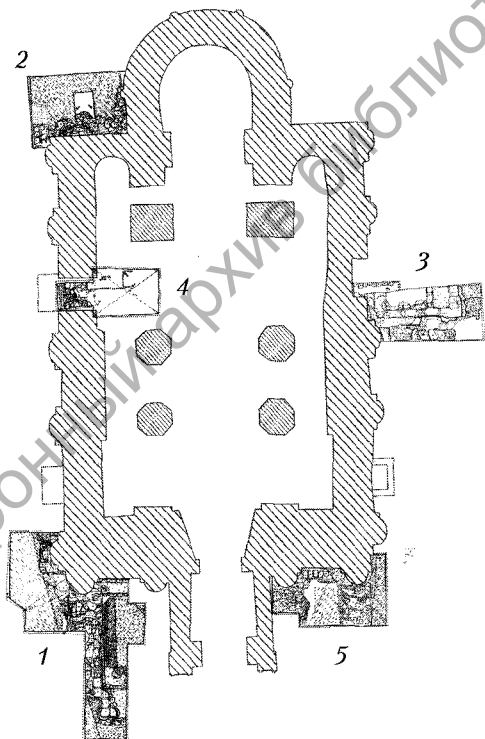
Новый этап в изучении храма начался в 90-х годах XX века и был связан с возобновлением реставрации древних фресок. Расчистка живописи привела и к раскрытию находившихся под поздней штукатуркой заложённых элементов интерьера и фасадов здания. Новые открытия потребовали графической фиксации и, как следствие, новых архитектурных обмеров. Эта работа была выполнена художником-реставратором В. В. Ракицким. В настоящее время его чертежи, к сожалению, опубликованные только частично, остаются наиболее полной, хотя и не всегда достаточно детальной графической фиксацией памятника [4, с. 36–47; 6, с. 14–17, 22–23].

Реставрация древней живописи, продолжающаяся по настоящее время, не только внесла важные коррективы в наши представления о постройке. Необходимость сохранения настенной росписи и организации экспозиции требовала проведения реставрации самого здания, которая ранее никогда не проводилась. Методика научной реставрации архитектурных объектов, как известно, предусматривает проведение комплекса исследовательских работ, включающих и археологические раскопки.

Архитектурно-археологические исследования происходили на основании технического



Ил. 1. Спасо-Преображенская церковь в Полоцке



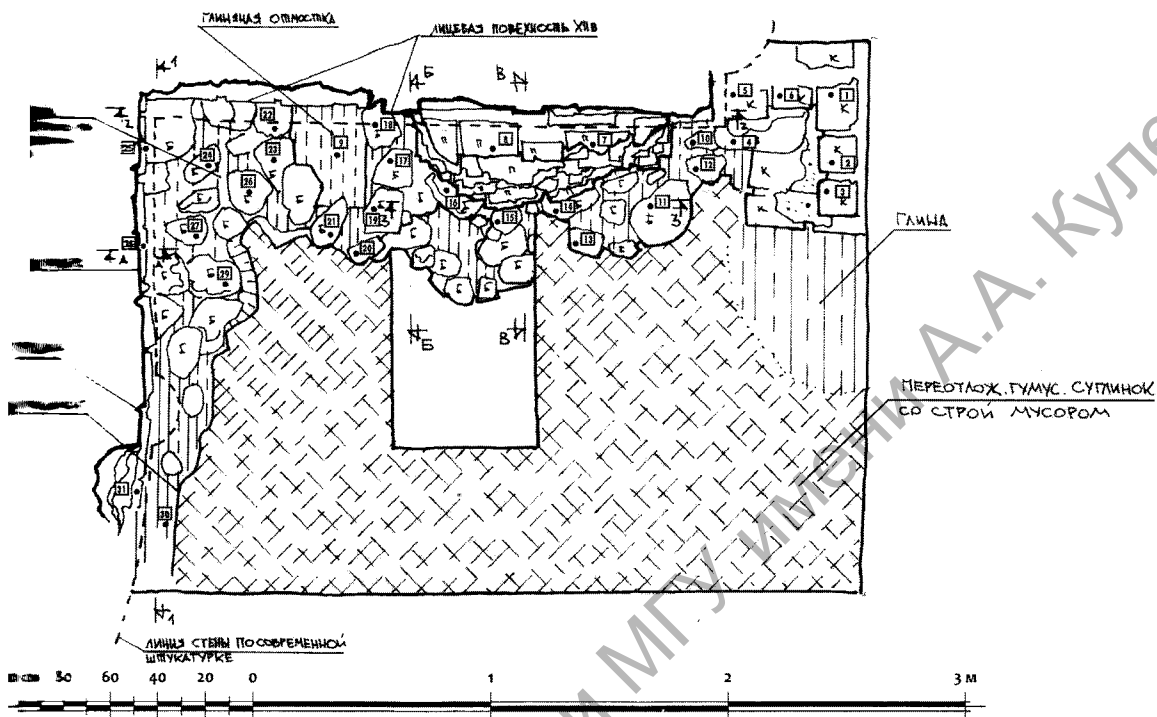
Ил. 2. План расположения шурфов

задания, выданного ООО «Белреставрация» организацией, ведущей архитектурно-реставрационную работу по реставрации памятника. Основная задача заключалась в изучении строительной конструкции церкви Спаса и, в частности, конструкции фундамента, а также в определении первоначального пола в интерьере. В процессе было заложено восемь шурфов: четыре снаружи здания и три внутри (ил. 2). Источниками для целей исследований в полной мере являются результаты раскопок, полученные в шурфах 2 и 4.

Шурф 2 заложен вдоль северной стороны восточного фасада храма и примыкает к южному краю апсиды (ил. 3). Проведение работ позволили вскрыть нижнюю часть южной стороны апсиды и северного отрезка восточного фасада с уровня современной поверхности до основания стен. На этом этапе раскопки остановлены, так как их продолжение создало бы угрозу для существующего здания.

Исследования показали, что кладка южной и восточной стены храма не соединены между собой. Шов в месте примыкания южной стороны апсиды к восточной стене объемов храма прослежен на всех уровнях, закрытых от штукатурки нижних частей. В стенах выявлен также горизонтальный «остановочный» шов. Он проходит по южной стороне апсиды и восточного фасада на уровне от подошвы стены.

Все стены, расчищенные в шурфах, выполнены из плинфы на известковом растворе в технике «со скрытым раствором» между рядами плинфы под углом 45°. Шов под расположенный выше ряд плинфы. Толщина растворных слоев близка к толщине плинф. Слои раствора, закрывающие ряды, затерты и подрезаны по ширине на тщательность отделки. Поверхность обмазкой и окрашен желтой охрой. Такая обмазка сохранился у южной стороны апсиды и восточного фасада. Плинфа использованная в кладке восточного фасада и апсиды, хорошего обжига. Плинфа имеет формат 34–30×23,5–22,5. Встречались также кирпичи



Полоцк-2015.
Спасская церковь Евфросиньева монастыря.
Шурф № 2. План. М 1:20.

• □ - место взятия высотных отметок

Ил. 3. Шурф 2. План

Формовка происходила в разъемных блоках, о чем, в частности, свидетельствуют швы на торцах.

На восточном фасаде, на расстоянии 0,2 м от северо-восточного угла храма, ниже от современной дневной поверхности, обнаружена нижняя часть древней лопатки полуколонной, которая сохранилась на высоте 0,42 м от подошвы стены. Ширина лопатки 1,08 м, от плоскости стены она отступает на 0,4 м. Профиль детали почти не читается. Можно вычленил только боковые грани плоского уступа, но остальная кладка настолько разрушена, что в ее остатках трудно увидеть очертания полуколонны.

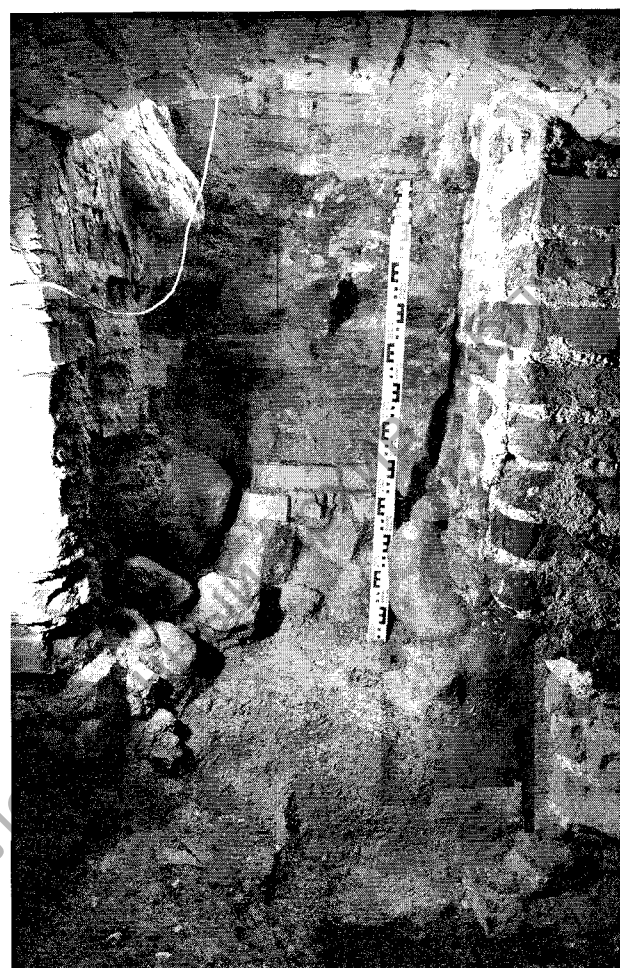
Фундамент церкви Спаса значительно шире стоящих на нем стен. Край фундаментной кладки находится на расстоянии 0,40–0,56 м от плоскости восточного фасада и 0,24–0,48 м

от стены апсиды. Под пилястрой фундамент имеет еще больший вынос – до 0,8 м.

Для изучения фундамента храма у остатков лопатки заложен небольшой шурф-зондаж размером 0,6×0,8 м. Он показал, что фундамент сложен из валунов без применения раствора. Между валунами сохранилось пустое пространство, во многих местах не заполненное грунтом. Общая мощность кладки составляет 0,9–1,0 м. Фундамент заложен в ров и опирается на коричневый материковый суглинок. Дневная поверхность начала строительства находилась на 0,35–0,4 м ниже отметки подошвы стены восточного фасада, поэтому ров имел глубину здесь всего 0,5 м. Валуну фундамента сначала укладывались в ров, затем кладка велась выше и постепенно закрывалась плотным коричневым суглинком. Таким способом осуществлялось



Ил. 4. Шурф 4. Фрагмент пола деревянной церкви



Ил. 5. Шурф 4

выравнивание площадки строительства, и подошва стены оказывалась выше первоначальной дневной поверхности.

После того как храм был закончен, вокруг него сделана отмостка, состоящая из последовательных слоев цемяночного раствора: коричневой смеси суглинка с песком и еще одного слоя раствора. Эти слои закрывали нижние четыре ряда стен. В северо-западной части шурфа выявлен небольшой фрагмент прослойки глины, на поверхности которой сохранились отпечатки керамических плиток. Одна из таких плиток оставалась *in situ*. Сверху прослойка перекрыта слом супеси, содержащей уголь. Эти слои представляют собой остатки пола деревянной постройки, вероятно церкви, предшествующей строительству плинфяного храма (ил. 4).

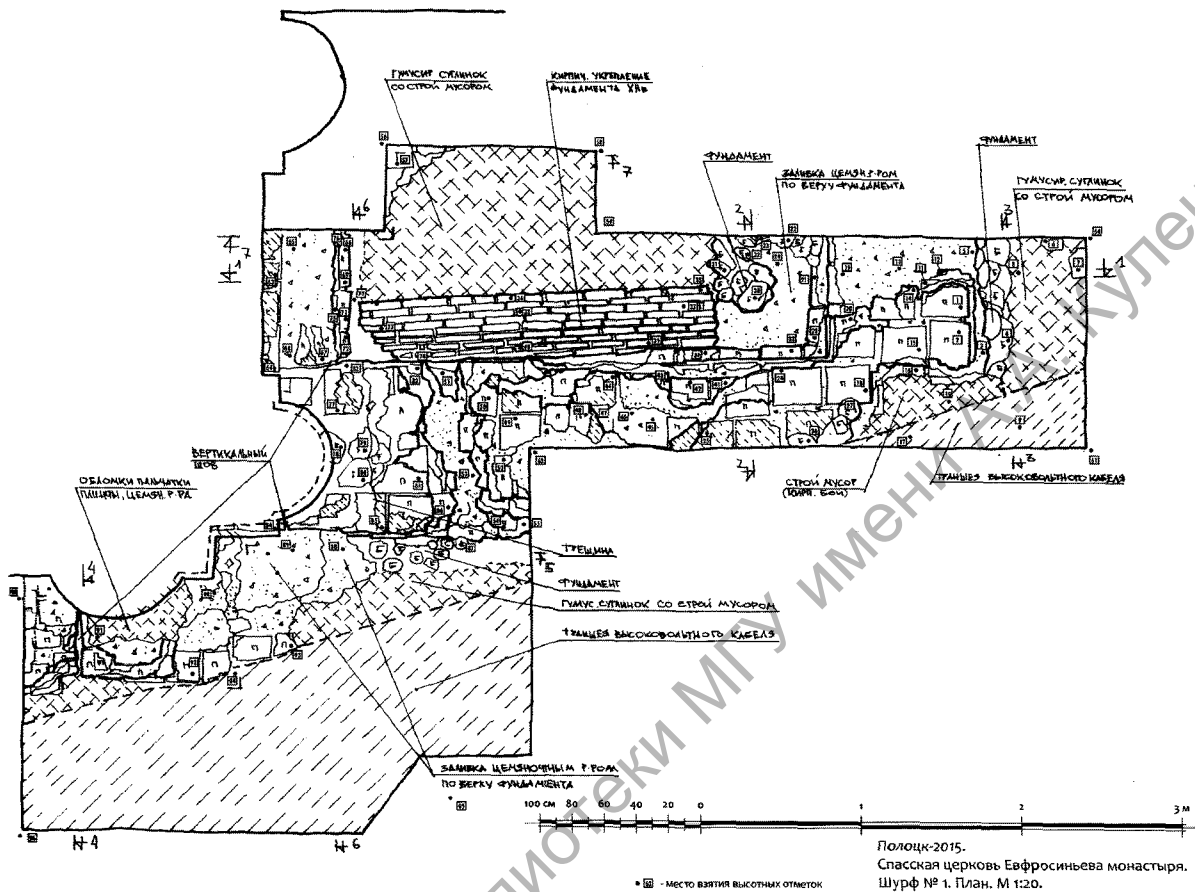
Шурф 4 находился в северо-восточном отсеке подцерковья храма. Это помещение, расположенное ниже современного уровня пола церкви, было устроено в XVIII веке для завершения погребений (ил. 5).

В северо-западный отсек крипты, входящий в северном рукаве трансепта, в настоящий момент можно попасть через проем в нижней части северного фасада церкви. Однако спуск в подцерковье разрушен, и под кирпичной кладкой XVIII века не увидать стены и фундамент XII века. При зачистке обнажившихся древних конструкций стало ясно, что фундамент под северной стеной храма также состоит из валунов, обожженных насухо. Мощность кладки и здесь превышает 1 м. Под подошвой фундамента прослежен след от сгнившего деревянного лежа, уложенного вдоль фундаментного Ров врезан в материковый суглинок.

Неожиданные результаты принесли археологические исследования в остальных частях у фасада здания (шурфы 1, 3, 5).

Шурф 1 располагался у северо-западного угла церкви Спаса (ил. 6).

Под подошвой полуколонны на южной стороне современного западного фасада церкви, относящегося к XIX веку, обнаружены



Ил. 6. Шурф 1. План

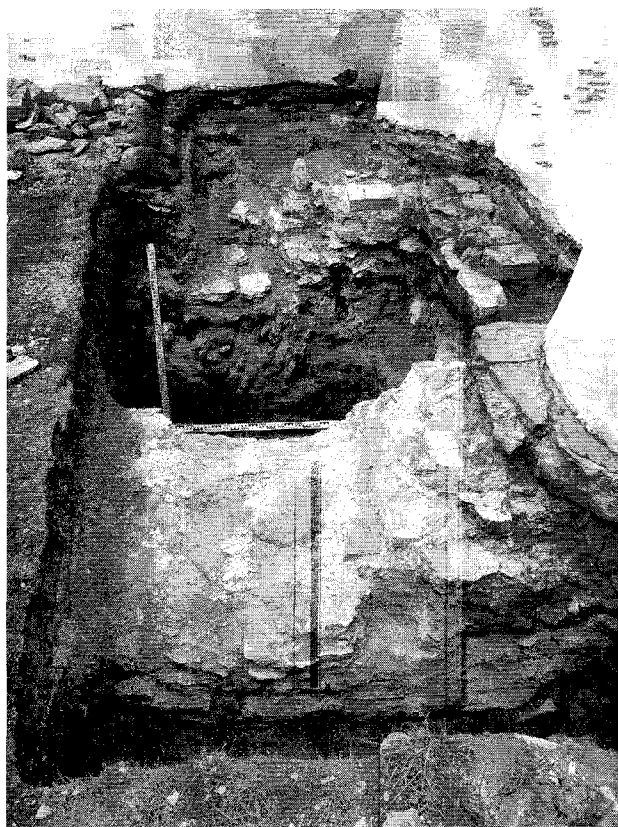
Часть стены, сложенной из плинфы на известково-цемяночном растворе и ориентированной по оси северного фасада. Ширина кладки составляет 1,1 м, сохранилась она на высоту до восьми рядов. К углу основного объема церкви обнаруженная стена примыкала без перевязки. Это наблюдение позволяет сделать вывод, что храм был больше по площади, и к западу от нартекса располагался еще один объем – притвор или галерея.

Дальнейшие раскопки показали, что стена, расположенная по оси северного фасада церкви Спаса, на расстоянии 3,7 м от места примыкания к древним кладкам основного объема церкви соединялась с западной стеной разрушенной пристройки, которая была ориентирована параллельно современному западному фасаду. Кладки открытых фраг-

ментов стен галереи были перевязаны между собой. Ширина западной пристройки к церкви Спаса, учитывая толщину ее западной стены, составила 4,6 м.

Остатки конструкций западной галереи обнаружены в шурфе 5 (ил. 7), расположенном у южной половины западного фасада церкви. По оси южного фасада был вскрыт участок стены галереи, сохранившийся на высоту до 0,7 м, в границах шурфа стена имела ширину более 1 м.

Около южной полуколонны центрального прясла современного западного фасада были обнаружены остатки еще одной стены, перпендикулярной к фасаду. В верхней части она сложена из плинфы на известковом растворе почти белого цвета с небольшим содержанием цемянки. Однако ниже, под слоем заливки из



Ил. 7. Шурф 5. Вид с юга

белого раствора без цемянки, располагались блоки упавшей конструкции XII века, лежащие так, что ряды плинфы в них ориентированы почти вертикально. Эта кладка сложена на растворе с большим содержанием цемянки, близким по составу к раствору в других частях храма.

Такая картина напластований кладок означает, что часть галереи была разрушена, но затем восстановлена в то время, когда в строительстве еще употреблялась плинфа и цемяночный раствор, то есть не позднее середины XIII века.

Раскопки в шурфах 1 и 5 дали убедительное доказательство существования у храма западной галереи. Однако у многих храмов XII века пристройки располагались вдоль трех фасадов. Поиск следов этих сооружений был предпринят и в шурфах у северной и южной стен церкви Спаса.

В северо-восточной части шурфа 1 был раскрыт небольшой участок плинфяной стены примыкавшей перпендикулярно к северному фасаду (ил. 6). В шурфе была вскрыта только западная поверхность этой стены. Однако даже этого небольшого фрагмента достаточно для того, чтобы убедиться, что данная конструкция является частью северной галереи. Важно отметить также, что стена подходит к северному фасаду церкви со значительным смещением к востоку от оси западной полуколонны. Это означает, что первоначальная лопатка фасада находилась на другом месте. Существующая сейчас пилястра с полуколонной в нижней части сложена из позднего брусковатого кирпича.

Фрагменты конструкций южной галереи храма были найдены в шурфе 3 расположенном у южного портала церкви (ил. 8). В основании полуколонны южной пилястры центрального прясла южного фасада, нижняя часть которой сложена из брусковатого кирпича XVIII века, обнаружен фрагмент плинфяной стены, ориентированной перпендикулярно к фасаду церкви. Кладка из плинфы (высотой до десяти рядов) сохранилась лишь на коротком участке длиной 0,7 м около стены храма. Дальше направление стены галереи можно проследить только по фундаментному рву, в котором местами сохранились нижние части булыжной кладки.

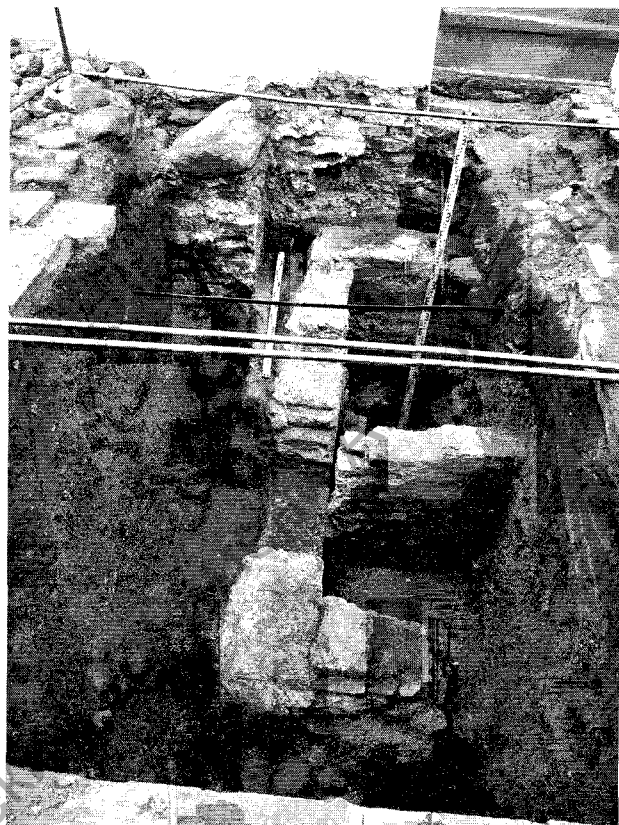
На расстоянии 3 м от фасада храма фундаментный ров перпендикулярной стены соединяется со рвом фундамента южной стены галереи, в которой также уцелел небольшой участок булыжной кладки. Фундаменты южной галереи были уничтожены поздними погребениями, впущенными с современной дневной поверхности. Однако в заполнении фундаментного рва на участке, не потревоженном могильными ямами, был найден образец начала XVIII века. Учитывая, что на рисунке 1833 года галерея уже отсутствует, эта находка указывает, что разборка стен произошла в XVIII веке, вероятно, в то время, когда производился ремонт церкви, следы

которого мы видим и на фасаде, и в интерьере постройки. Тогда же были заложены брусковым кирпичом аркосоллии и ниши на фасадах.

В шурфе 3 в заполнении фундаментного яма южной галереи найдена свинцовая вислая печать с изображением Христа на одной стороне и надписью: «Господи помози рабе своей Евфросинии». Это первая находка печати св. Евфросиньи Полоцкой, атрибуция которой не вызывает сомнений (ил. 9).

Археологические исследования не только подтвердили наличие галерей у трех фасадов церкви Спаса, но и выявили следы углового помещения, соединявшего северную и западную галереи. В шурфе 1 обнаружены два уровня горизонтальных заливок известково-цемяночным раствором, разделенных слоем коричневого суглинка с песком (ил. 5). Нижняя заливка находится на уровне подошвы стены западной галереи, а верхняя на 10–14 см выше. При этом на поверхности верхнего слоя раствора в нескольких местах отмечены отпечатки плинфы, а в северо-восточной части шурфа на этом же слое сохранился *in situ* фрагмент плинфяной вымостки. Как показали раскопки в интерьере церкви Спаса, из таких же слоев раствора, чередующихся со слоем суглинка, и рядов плинфы состоит конструкция первоначального пола храма. Наличие пола возле северной стороны стены западной галереи указывает на расположение здесь помещения, соединявшего галереи западного и северного фасадов. Вероятно, симметричное помещение существовало и у юго-западного угла церкви.

Назначение галерей раскрывают результаты исследований в шурфе 3. Здесь, внутри фундаментов южной галереи, обнаружен плинфяной саркофаг, состоящий из трех камер (ил. 8). В границах шурфа оказалась только его западная часть длиной 0,8–1,0 м. Общая ширина сооружения составила 2,68 м. Промежуток между северной стеной саркофага и южной стеной храма и пространство между западной стеной саркофага были заполнены смесью коричневого суглинка с песком, ко-



Ил. 8. Шурф 3. Вид с юга

торый служил основанием для пола галереи. Погребения внутри были переотложены во время разборки галерей.

В стенах саркофага использованы плинфы формата 22,5–24,5×18–19×4,5–5,0 см. Раствор в кладке, светло-желтого цвета с большим содержанием цемянки, не отличается от кладочного раствора стен храма. Внутри камер стены покрыты слоем плотного светлого цемяночного раствора с мелкой цемянкой-заполнителем, по цвету и составу напоминающим грунт фресок. Поверхность раствора тщательно затерта, но никаких изображений на ней не обнаружено. Только на плоскости северной стены северной камеры были замечены отдельные капли охры. Возможно, краска попала внутрь камеры во время росписи южного фасада. Таким образом, саркофаг, обнаруженный в шурфе 3, был довольно крупным сооружением, занимающим всю



Ил. 9. Печать св. Евфросиньи Полоцкой

ширину вскрытого компартамента галереи, и был построен одновременно с этой галереей, что указывает на предназначение этой части постройки – служить местом погребения.

Обнаруженные при археологических раскопках остатки древних галерей меняют наши представления о пропорциональном строе церкви Спаса. Из вытянутой вверх «бапнеобразной» постройки она превращается в здание с пирамидальной ступенчатой объемно-пространственной композицией.

Стены галерей были сложены из плинфы на известково-цемяночном растворе. Их лицевые стороны были возведены в технике «со скрытом рядом» из целых плинф, ориентированных тычком и ложком к поверхности, но без системы чередования. Внутренние части стен велись из целых плинф, размещенных в кладке с соблюдением горизонтальности рядов. Редко в забутовке использовались небольшого размера валуны.

Плинфа, использованная в кладке галерей, имеет формат 27,5–29,5 × 22,5–24,5 × 3,0–4,0 см. Размер несколько меньше, чем у кирпича в нижних частях основного объема храма, но такой строительный материал встречается в кладке завершения постройки. Кирпичи четко формованы и равномерно обожжены. Изготовление плинфы происходило в разъемных рамках, которые оставили отпечатки волокон дерева на боковых поверхно-

стях и закраины – наплывы керамического теста – с верхней и нижней постели. Признаком такой технологии формовки являются также выпуклые знаки на торцах плинф.

Подошвенный ряд кладки стен западной галереи был шире рядов, лежащих выше. Нижний ряд плинфы северной стены выступал с северной стороны на 0,5–0,6 м, в южной – на 0,8–0,9 м. На западной стене западной галереи подошвенный ряд выступал в интерьер галереи на 0,12–0,14 м.

Фундамент стен галерей сложен из мелкого булыжника без применения раствора. Камень укладывался в ров, спущенный в материковый суглинок. На уровне верхнего обреза фундамента проливался известково-цемяночным раствором, который, не проникая глубоко в кладку, создавал прослойку на уровне дневной поверхности. Фундамент был значительно шире стен. Так ширина фундамента северной стены галереи составляет до 1,2 м, его край расположен на расстоянии 0,18–0,22 м от ее северной поверхности. У западной стены северной галереи фундамент имеет ширину до 1,8 м и выступает в интерьер галереи на 0,6 м.

Раствор в кладке стен галерей – светло-желтого цвета, известково-цемяночный с большим содержанием крупной фракции цемянки. Швы раствора немного тоньше плинфы, и на лицевых поверхностях стены швы подрезаны под верхнюю плинфу. Скрытый ряд тщательно затерт слоем раствора и подрезан по краям.

Как мы видели на примере участков восточной стены и апсиды, изученных в шурфе 2, конструкции храма имели аналогичные строительно-технические характеристики. Важно также отметить совпадение верхних отметок фундаментов храма и галереи. Сравнение характеристик дает основание считать, что возведение галерей центрального объема храма происходило одновременно или последовательно, но в рамках единого строительного замысла.

Исследования в интерьере церкви Спаса были вызваны необходимостью снятия

деревянного пола, устроенного в XX веке и скрывающего нижние части древних фресок. После вскрытия деревянного пола оказалось, что пространство нартекса, центрального нефа, трансепта и западная часть алтаря заняты кладкой из брускового кирпича, размером $33 \times 16 \times 6,5-7$ см с гладкими поверхностями, на известково-песчаном растворе. Данная конструкция включала в себя верхние части сводов подцерковья XVIII века и заполнение пазух между ними и стенами XII века.

В диаконнике церкви, под деревянным полом открыто мощение из кирпича начала XVIII века (формат $31 \times 15 \times 7$ см) с неглубокими бороздами на постелистой поверхности. В жертвеннике храма и в проходах из диаконника и жертвенника в алтарное пространство, а также на участках северного и южного нефов был обнаружен пол первой четверти XVIII века, состоящий из керамических плит форматом $27 \times 20 \times 4,5$ см.

После снятия деревянного пола в пространстве центральной апсиды были обнаружены остатки синтрона XII века (ил. 10). Вдоль периметра апсиды сохранились нижние ряды кладки скамьи, сооруженной из плинфы на известково-цемяночном растворе. Ширина синтрона 44–46 см. Перед алтарной аркой выступающий край скамьи закруглен и смыкается с углом лопатки. Синтрон сохранился на высоту 15 см от поверхности древнего пола. Он был построен до нанесения на стены храма штукатурки, поэтому сохранившаяся в апсиде фреска обрывается на том уровне, на котором когда-то заканчивалась кладка скамьи. Таким образом, мы можем установить высоту синтрона, которая составляла около 44–46 см. К нему примыкало основание архиерейского кресла, отпечаток которого также сохранился на стене апсиды. Ширина основания в восточной части 75 см, в месте примыкания к скамье – 1 м.

Боковые поверхности синтрона и архиерейского кресла были покрыты двумя слоями обмазки, которые видны «в разрезе» на поверхности сохранившейся части кладок. При этом нижние слои состоят из кладочного рас-

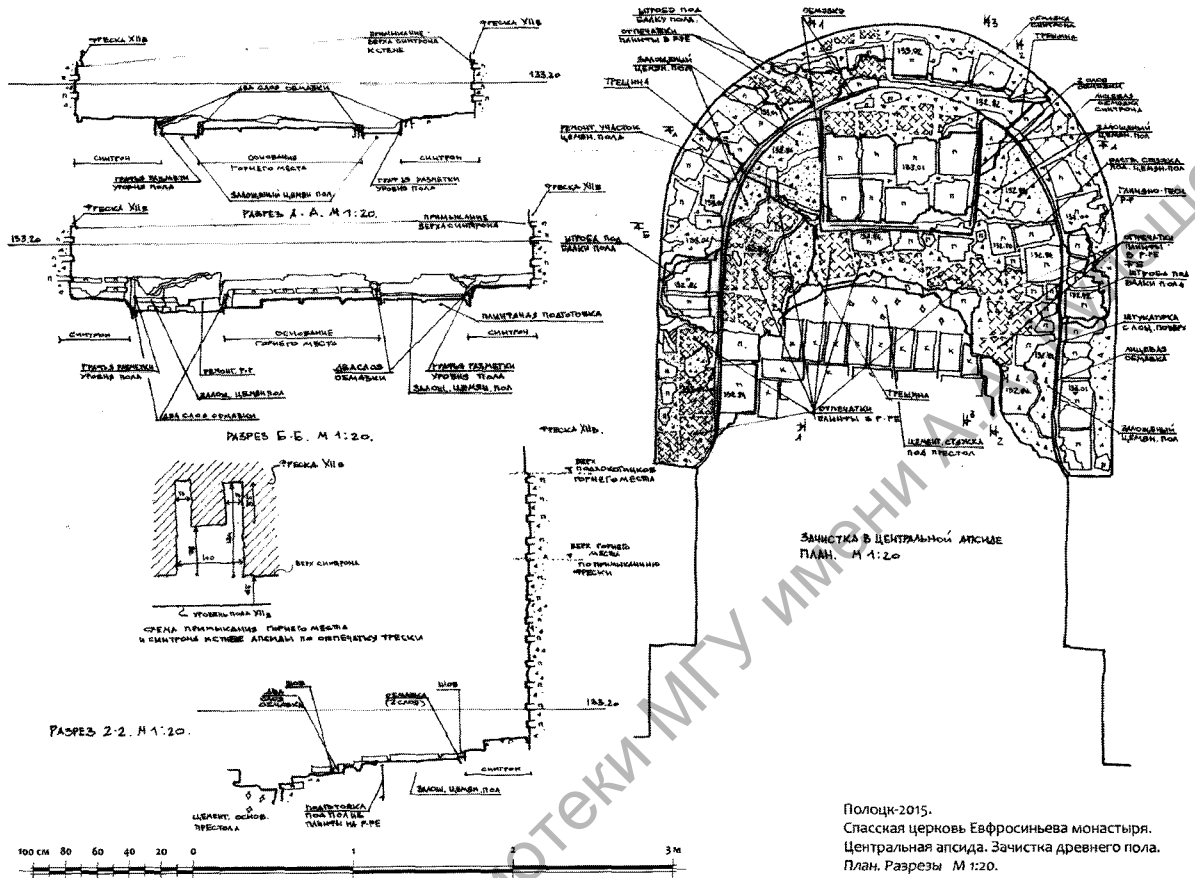
творя с крупными фракциями цемянки и являются не только поверхностной обмазкой, но и заполнением скрытого ряда кладки. В верхнем, более тонком слое использован светлый раствор с мелкой цемянкой. Поверхность этого слоя тщательно затерта и на ней прочерчена линия, отмечающая уровень пола.

Пол в апсиде состоит из плинфы на известково-цемяночном растворе. Прослежено три ряда выстилок из плинфы, чередующихся с двумя растворными заливками. При устройстве пола каждый слой заливки или раствора выстилки из плинфы успевал высохнуть перед настилкой следующего. Верхний слой заливки был перекрыт чистовым тонким слоем раствора с залощенной поверхностью. Именно этот слой и был поверхностью пола.

Плинфа синтрона имеет формат $29-28 \times 22-23 \times 4$ см, что несколько меньше формата плинфы основного объема храма ($33-34 \times 23-24 \times 3,5-4$ см). Она изготовлена по той же технологии, что и вся остальная плинфа. Для формовки кирпича применялась разъемная рамка. На поверхности плинфы в горнем месте можно видеть отпечатки подкладной доски. В кладке пола были также использованы узкие плинфы с одной треугольной тычковой стороной, предназначенные для выкладывания зубчиков в поребрике (формат плинфы $28 \times 10-10,5 \times 4$, длина зуба 5–7 см). Ряд такого поребрика находился, как показали зондажи на южном фасаде, в бровках над окнами.

В южном, свободном от конструкций подцерковья нефе, в пространстве между южными столбами и стеной храма был заложен шурф 6. Шурф дал наиболее подробную информацию о конструкции фундаментов под столбами церкви (ил. 11).

Строительство в XII веке началось с уровня (отметка 131.70 в Балтийской системе высот), отмеченного прослойкой пожара, состоящей из гумусированной супеси и угля, и включающей в себя также фрагменты керамических плиток пола, сильно поврежденных в огне. Наличие плиток указывает, что



Полюцк-2015.
Спасская церковь Евфросиньева монастыря.
Центральная апсида. Зачистка древнего пола.
План. Разрезы М 1:20.

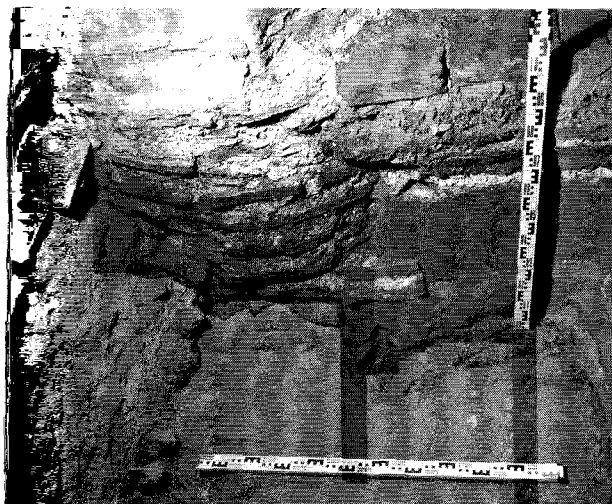
Ил. 10. Синтрон, план

прослойка образовалась при пожаре деревянной церкви, которая предшествовала сохранившейся до наших дней плинфяной церкви Спаса. С отметки дневной поверхности начала строительства были выкопаны фундаментные рвы, глубину которых установить не удалось. Продолжение раскопок могло бы угрожать состоянию постройки, так как известно, что фундаменты храма сложены насухо. Их нижняя часть состоит из валунов среднего размера, уложенных без применения раствора. Промежутки между камнями остались незаполненными грунтом.

Кладка из валунов была продолжена выше, и ее граница поднималась на 0,25–0,30 м над уровнем дневной поверхности XII века. Валунный фундамент был устроен как под столбами, так и в промежутке между ними,

образуя фундаментные ленты, соединяющие столбы по направлению восток-запад, а также юго-западный столб на границе нартекса и наоса с южной стеной храма. Нижние два ряда плинфяной кладки юго-восточного подкупольного столба образуют его прямоугольное основание, в южной части западной грани которого две нижние плинфы уложены на раствор без цемянки. Такой раствор, вероятно, был применен в самом начале строительства до начала изготовления цемянки.

Выше, начиная с третьего снизу ряда плинфы уложены по кругу так, что кладка приобретает почти круглое сечение. На этом участке кладки в ней использованы как прямоугольные, так и лекальные плинфы (трапециевидные и с закругленным ложком). Нижняя часть кирпичной кладки столба была



Ил. 11. Шурф 6. Юго-восточный подкупольный столб



Ил. 12. Шурф 7. Юго-восточный столб

засыпана слоем коричневого суглинка с песком мощностью до 0,4 м. Такая же засыпка прослежена в наружных шурфах у стен храма. Она служила подготовкой под пол. В шурфе наблюдалось падение уровня верхней границы этого слоя от южной стены к кладке столба. Разница составила более 10 см, что связано, вероятно, с просадкой подкупольного столба.

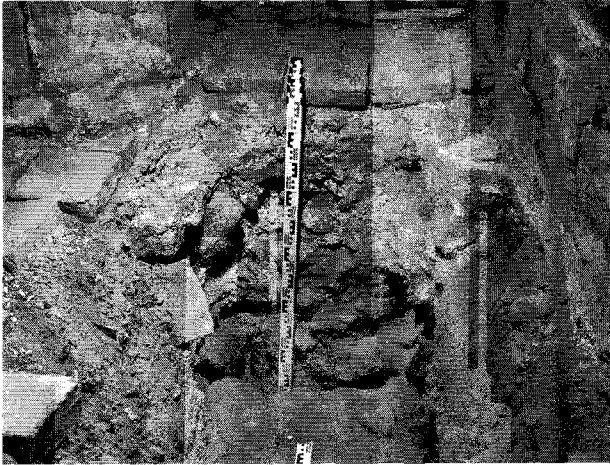
В южной части шурфа сохранились слои первоначального пола XII века, залегавшие на суглинке с песком. Они состояли из нижнего слоя цемяночного раствора, на который были уложены плинфы и мелкий булыжник, перекрытые сверху еще одним сильно поврежденным слоем того же раствора, но с гладкой поверхностью. Верхняя отметка этого слоя ниже, чем уровень залощенной поверхности пола в алтаре. Возможно, это объясняется тем, что в южном нефе верхние слои все-таки не сохранились.

Южный столб на границе нартекса и основного объема храма поставлен на фундаментную ленту, состоящую из валунов, уложенных насухо, и, возможно, пересекавшую интерьер храма по границе наоса. В центральном нефе фундаментная лента могла быть уничтожена при строительстве подцерковья (ил. 12). Плинфяная кладка нижней части столба высотой 0,59 м имела в плане прямоугольные

очертания. На данном уровне прослежен остановочный шов, выше которого расположена кладка круглой базы граненого столба.

На валунной кладке фундаментной ленты в пространстве южного нефа, засыпанной желтой супесью и пролитой сверху известково-цемяночным раствором, была размещена кладка из плинфы на известковом растворе с цемянкой. Подошва этой ленты не соприкасалась с валунами фундамента, между ними находился слой желтой супеси. Плинфяная кладка сложена в технике «со скрытым рядом» и перевязана с кладкой основания юго-западного столба на границе нартекса. Поверхность раствора тщательно затерта. Плинфяная лента между столбом и стеной сохранилась на высоту 17–20 см. Выше она была повреждена ямой, заполненной строительным мусором, содержащим плинфу и обломки известково-цемяночного раствора, и спущенной с уровня древнего пола.

Шурф 7 заложен в проеме западного входа в храм. В шурфе предполагалось найти остатки первоначального портала. Однако после снятия поздних слоев строительного мусора оказалось, что западная стена храма была разобрана до верхнего обреза булыжного фундамента. Никаких деталей портала XII века обнаружено не было.



Ил. 13. Шурф 8. Вид с востока

Шурф 8 был расположен в северном нефе церкви Спаса, около северо-западных граненых столбов церкви. Конструкция оснований вскрытых здесь столбов заметно отличается от устройства фундаментов нижних частей стен симметричной южной пары столбов (ил. 13). Фундамент северо-западного столба, расположенного на границе нартекса, представлял собой одно целое с фундаментной лентой, соединявшей столб со стеной. Кладка фундамента состояла из трех горизонтальных зон. Нижняя зона фундамента столба и ленты представляла собой кладку из валунов насухо. Пустоты между камнями были заполнены рыхлой серой супесью. Выше залегала зона фундамента, сложенная

из гальки и булыжника и пролитая известково-цемяночным раствором. В середине кладки находились два ряда плинфы. Раствор в кладке светлый с крупной примесью цемянки. Данная часть фундамента находилась выше уровня древней дневной поверхности начала строительства. Третья (верхняя) зона фундамента толщиной 17–20 см состояла из булыжника на известково-цемяночном растворе, плинфа была применена здесь только в виде мелких фрагментов. На эту кладку опиралось основание круглого в сечении цоколя столба. Как и в других частях здания, фундамент северо-западного подкупольного столба в нижней части представляет собой кладку из валунов насухо, на которую опиралась кладка из плинфы на цемяночном растворе, возведенная открытым способом и поднимающаяся до основания круглой базы. Фундамент столба не был соединен с северной стеной лентой, но на дне шурфа на слое материка были зачищены несколько валунов, возможно относящихся к конструкциям постройки, предшествующей плинфяной церкви Спаса.

Архитектурно-археологические исследования церкви Спаса в 2015 году впервые были проведены в таком объеме. Они представили не только новый материал, необходимый для проекта реставрации памятника, но и изменили основные представления об архитектурных формах постройки.

Литература

1. *Алексеев Л. В.* Западные земли домонгольской Руси. Очерки истории, археологии, культуры. Кн. 2. М., 2006.
2. *Брунов Н. И.* Извлечение из предварительного отчета о командировке в Полоцк, Витебск и Смоленск в сентябре 1923 года. М., 1926.
3. ПСРЛ. Т. 21. 1-я половина. Книга степенная царского родословия. Ч. 1. СПб., 1908.
4. *Ракицкий В. В.* Мера, мерки и обмеры Спаской церкви XII века в Полоцке // История и археология Полоцка и Полоцкой земли : мат. VI междунар. конф. (1–3 ноября 2012 года). Ч. 2: Спасо-Преображенская церковь в Полоцке. Полоцк, 2013. С. 36–47.
5. *Раппопорт П. А., Штейндер Г. М.* Спасская церковь Евфросиньева монастыря // Памятники культуры. Новые открытия. Письменность Искусство. Археология : Ежегодник. 1979. .1. 1980. С. 459–468.
6. *Сарабьянов В. Д.* Спасо-Преображенская церковь Евфросиньева монастыря в Полоцке. М. 2009.