

УДК 314.145.2

## ДЕМОГРАФИЧЕСКОЕ ПОВЕДЕНИЕ НАСЕЛЕНИЯ МОГИЛЕВСКОЙ ОБЛАСТИ КАК ПРЕДМЕТ СОЦИОЛОГИЧЕСКОГО АНАЛИЗА

**С. Н. Лихачева**

кандидат социологических наук, доцент

Могилевский государственный университет имени А. А. Кулешова

*В статье на основе статистических и социологических данных рассматриваются особенности демографических процессов в Могилевской области. Сделан анализ демографического поведения как научной категории. Выявлены основные тенденции репродуктивного поведения населения, в том числе в зависимости от пола, типа населенного пункта и стажа семейной жизни. Рассмотрены миграционные настроения жителей области.*

**Ключевые слова:** демографическое поведение, репродуктивные установки, семья, воспроизводство населения, депопуляция, мобильность, миграция, миграционные настроения.

### Введение

В последние годы исследование демографического поведения все больше привлекает внимание специалистов: демографов, социологов, экономистов, психологов. Они отмечают серьезность последствий его изменения для социально-демографической структуры населения страны, трудовых ресурсов, социально-культурного потенциала. Современная демографическая реальность через призму статистических данных демонстрирует тот факт, что за последние 15 лет население страны сократилось примерно на полмиллиона человек.

Особенностью демографических процессов является отдаленность их последствий по сравнению, например, с политическими или экономическими. Общество не всегда осознает глубину социальных изменений, связанных с рождаемостью и смертностью, миграцией, самосохранительным поведением и т. д. Более явно эти последствия прослеживаются в регионах, где отмечается изменение половозрастной структуры, депопуляция и даже исчезновение целых населенных пунктов.

Большую актуальность исследование демографического поведения приобретает для построения социально-экономических прогнозов, развития инфраструктуры, социальной сферы как на уровне всего общества, так и отдельных его регионов.

### Основная часть

Понятие демографического поведения занимает одно из центральных мест в демографии и исследованиях, связанных с воспроизводством населения, рассмотрением его как важнейшего капитала общества. В широком по-

© Лихачева С. Н., 2016

нимании оно охватывает целый комплекс действий человека и социальных групп, который влияет на состояние демографической ситуации. В узком понимании оно рассматривается как процессы, связанные с воспроизводством населения. «Демографическое поведение – система действий и отношений, опосредующих достижение того или иного результата в отношении деторождения, брачного статуса, здоровья и продолжительности жизни» [1, с. 208]. В нем выделяют такие аспекты воспроизводства населения, как матримониальное, репродуктивное и сексуальное поведение [2, с. 520]. Белорусский исследователь Л.П. Шахотко определяет данный феномен как «систему действий и отношений, опосредствующих демографические поступки, явления. Это такая сторона деятельности индивида, семей и других малых групп, которая непосредственно ведет к сохранению или изменению их демографического статуса» [3, с. 127].

Демографическое поведение тесно связано с категорией демографическое сознание, «под которым понимается совокупность социальных и социально-психологических норм, определяющих отношение людей к браку, деторождению, а также к здоровью – своему и окружающих, т. е. норм, регулирующих воспроизводство населения. Для нормального воспроизводства населения важно, когда и в каких условиях формируется семья, насколько она стабильна, в какой мере обеспечивается в ней возобновление поколений» [4, с. 211]. Семья является одним из важнейших институтов общества, поэтому, основываясь на том, в каком состоянии она находится, насколько эффективно способна выполнять свои основные функции, можно судить об общественном развитии и положении дел на общегосударственном уровне.

Государство заинтересовано в создании здоровой прочной семьи, однако статистика свидетельствует, что современные трансформационные процессы достаточно болезненно отразились на ее состоянии. Демографы фиксируют невысокую рождаемость, социологи отмечают рост асоциальных семей, падение нравственных устоев семейного воспитания и др. Прямое воздействие на демографическое поведение индивидов с целью увеличения рождаемости, сдерживания нежелательной миграции, призывы вести здоровый образ жизни не приносят существенных результатов, что связано в первую очередь с изменением системы ценностных ориентаций. Исследования показывают, что в модернистской семье «каждый из супругов ждет от брака того, что «не заложено» в его природе как социальном институте – эротике (вплоть до «романтической» любви) и счастья, то есть личностной самореализации, а рождение ребенка рассматривается как исполнение хотя и важной, но не первоочередной нужды» [5, с. 49]. Поэтому значение демографической политики возрастает в контексте укрепления семейных ценностей и постепенного формирования у подрастающих поколений потребности в трех-четырёх детях. Необходимо отметить, что в последние годы в стране наблюдается снижение убыли населения, что можно связать в том числе и с проводимыми мероприятиями семейной политики (таблица 1).

Таблица 1 – Естественный прирост, убыль (-) населения, тыс. человек [6]

1996	2005	2010	2011	2012	2013	2014
- 37,6	-51,4	-29,1	-25,9	-10,6	- 7,3	- 3,0

Однако от 2015 г. позитивных сдвигов ожидать не приходится. В первом полугодии 2015 г. родилось 56,5 тыс. детей, т. е. на 0,8 тыс. меньше, чем в аналогичный период 2014 г. В результате общий коэффициент рождаемости в целом по республике составил 12,0‰, что на 0,2 промилльных пункта ниже, чем в 2014 г., т. е. по-прежнему не обеспечивается простое воспроизводство населения. Наибольшее сокращение общего коэффициента рождаемости наблюдалось в Могилевской и Брестской областях. Сохраняются высокими показатели смертности (13‰) [7, с. 49–50].

В Могилевской области отмечается ежегодное снижение численности населения (2001 г. – 1197,1 тыс. чел, 2010 г. – 1097,3 тыс. чел, 2015 г. – 1070,8 тыс. чел.), а по количеству сельских жителей она находится на последнем месте среди остальных регионов – 224,4 тыс. чел. [8]. В этой связи актуально изучение влияния аварии на ЧАЭС в 1986 г., хотя исследования показывают, что с начала 1990-х гг. в Могилевской и Гомельской областях «ведущими стали явления и процессы новой социальной, политической и экономической реальности, что было характерно для демографического развития Республики Беларусь в целом. А значит и уменьшением роли «чернобыльского» фактора в депопуляционном развитии» [9, с. 228]. Сокращение населения происходит в первую очередь в периферийных районах, вызывая значительное уменьшение трудовых ресурсов, влияет на состояние экономики и других сфер. В целях комплексного социально-экономического развития юго-восточного региона Могилевской области и создания благоприятных условий для проживания населения 8 июля 2015 г. Президентом Республики Беларусь был подписан Указ № 235 «О социально-экономическом развитии юго-восточного региона Могилевской области» [10], на основе которого была принята областная программа конкретных мероприятий.

Различные аспекты демографического поведения как воспроизводства населения изучались Могилевским институтом региональных социально-политических исследований в 2015 г. Традиционно в социологии рассматривается репродуктивное поведение через призму идеального, желаемого и реального числа детей. В ходе опроса было предложено респондентам определить, какое количество детей в современной белорусской семье является оптимальным, в том числе и для минимизации проблемы невысокой рождаемости. Так, считают, что в белорусской семье должно быть трое детей – 23,5%, более трех – 3,7%. Большинство опрошенных респондентов (61,0%) придерживается точки зрения о необходимости наличия двух детей. Возможность иметь в семье не более одного ребенка отметили 8,6% респондентов.

Ответы жителей Могилевской области относительно идеального числа детей в семье позволяют проанализировать социальные представления о нормах детности, характерных для современных белорусов. Общий демографический настрой в современном белорусском обществе имеет направленность на минимизацию детности. Основная часть опрошенных придержива-

ется курса на одно-двухдетную семью. Как видим, ценность и престиж большой семьи, как это было принято у прежних поколений, в обществе практически отсутствует (таблица 2).

Таблица 2 – Распределение ответов на вопрос: “Сколько детей должно быть в современной белорусской семье?”, %

Предполагаемое количество детей в современной белорусской семье	Крупный город	Райцентр	Село
Один ребенок	10,2	6,3	6,3
Двое детей	65,3	62,0	45,0
Трое детей	18,8	24,1	38,7
Более трех детей	3,1	3,2	6,3

Данные таблицы показывают, что в сельской местности несколько чаще высказывается точка зрения относительно желательности трехдетной семьи, а в городе более популярна семья с двумя детьми. Таким образом, можно предположить, что в целом население сельской местности лояльнее относится к семьям с тремя детьми, и ценность такой семьи в селе несколько выше, чем в городе. Некоторые отличия имеются в ответах мужчин и женщин (рисунок 1).

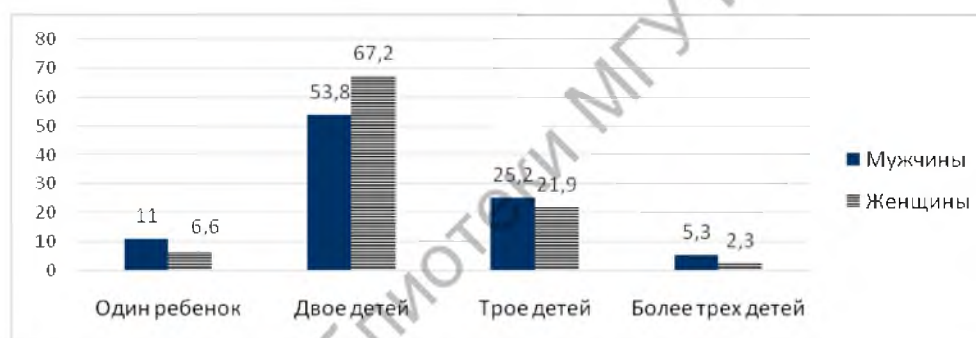


Рисунок 1 – Распределение ответов респондентов на вопрос: “Сколько детей должно быть в современной белорусской семье?”, по полу, %

Распределение ответов по поводу идеального числа детей показывает, что у женщин меньше выражена установка на многодетность, но и однодетной семье они отдают меньше предпочтений по сравнению с мужчинами. Молодые семьи также не считают многодетную семью идеальной для себя (таблица 3).

Таблица 3 – Распределение ответов на вопрос: “Сколько детей должно быть в современной белорусской семье?”, в зависимости от семейного стажа, %

Предполагаемое количество детей в современной белорусской семье	До 1 года	1–3 года	3–7 лет	Более 7 лет
Один ребенок	9,1	11,7	6,7	7,5
Двое детей	66,7	51,7	61,9	62,1
Трое детей	21,2	31,7	27,6	22,9
Более трех детей	–	3,3	1,9	4,4

Таким образом, распределение ответов населения в зависимости от стажа семейной жизни не вселяет уверенности, что модель семьи в представлениях граждан изменится в ближайшее время, так как молодые супруги предпочитают малодетную семью, и маловероятно, что их установки изменятся в ближайшие годы.

Идеальное представление о количестве детей в современной семье переключается с их желаемым числом в собственной семье. Ответы на вопрос: “Сколько детей вы хотели бы иметь в своей семье?” показывают, что жители области придерживаются преимущественно двухдетной семьи и только каждый четвертый хотел бы иметь троих и более детей (одного ребенка – 8,9%, двоих детей – 58,9%, троих детей – 23,6%, более троих детей – 3,5%). Желание иметь определенное количество детей в семье находится в определенной зависимости от типа населенного пункта (таблица 4).

Таблица 4 – Распределение ответов на вопрос: “Сколько детей вы хотели бы иметь в своей семье?”, в зависимости от типа населенного пункта, %

Желасмос количество детей в семье	Крупный город	Райцентр	Село
Один ребенок	9,9	7,6	7,2
Два ребенка	61,1	60,1	49,5
Три ребенка	21,1	23,4	32,4
Более трех детей	3,4	1,9	6,3

Можно отметить несколько большую ориентированность жителей сельской местности в отношении рождения троих и более детей. Возможно такая тенденция может быть связана с тем, что дети в сельской местности чаще, чем в городе, воспринимаются как помощники в подсобном хозяйстве, а также тем, что иногда именно детское пособие, в условиях отсутствия рабочего места на селе, может являться основным финансовым обеспечением семьи. Сказывается также большая приверженность традиционным ценностям сельчан. Оптимальное количество детей в данном случае есть представление супругов о числе детей в целом, без учета личностного подхода, то есть это суждение о социальной норме детности. В обществе сформировалась достаточно стойкая позиция о том, что современная семья должна состоять из родителей и двоих детей. Это подтверждает и распределение ответов респондентов по полу (рисунок 2).

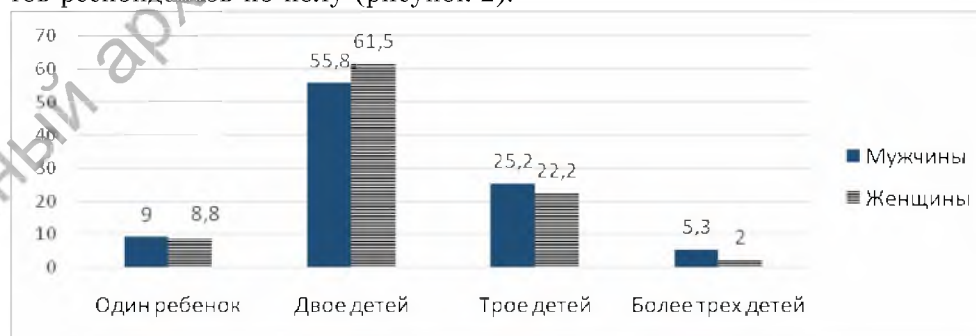


Рисунок 2 – Распределение ответов на вопрос: “Сколько детей вы хотели бы иметь в своей семье?”, по полу, %

В предпочтениях относительно собственной семьи женщины и мужчины почти единогласны и хотели бы преимущественно двоих детей. Однако это пока только желаемое число, в реальности оно существенно меньше. Так, среди участников опроса одного ребенка имеет 36,9%, двоих – 42,6%, троих и более – 6,4%, а 14,1% – детей не имеют. Таким образом многодетную семью имеет небольшое число респондентов, и можно предположить, что многие так и останутся в лучшем случае на двоих детях. За несколько последних десятилетий сложилось суженое воспроизводство населения, которое неминуемо ведет к депопуляции.

Немаловажную роль в последнее время в численности населения стал играть миграционный фактор. По официальным статистическим данным в страну въезжает больше людей, чем ее покидает (таблица 5).

Таблица 5 – Миграционный прирост, убыль, тыс. человек [6]

1995	2001	2006	2011	2012	2013	2014
- 0,2	+ 9,1	+ 5,6	+ 9,9	+ 9,3	+ 11,6	+ 15,7

Таким образом, миграция содействует решению проблемы демографического кризиса, однако только на нее делать ставку не приходится. Тем более что дать точную статистическую оценку внешней миграции достаточно затруднительно. Если переезд за границу происходит без изменения регистрации, то он статистикой не учитывается. Открытость границы между Республикой Беларусь и Российской Федерацией позволяет без какой-либо документальной фиксации перемещаться на любой срок и с любой целью. Как правило, таких мигрантов сложно учесть и при переписи населения. Поэтому важно миграционные настроения населения анализировать на основе результатов социологических исследований.

Социологический контекст изучения данной проблемы приобретает особое значение, так как миграция не сводится только к перемещению на другую территорию, а является более сложным явлением, включающим формирование установок на переезд, само переселение и адаптацию мигрантов на новом месте, в том числе освоение языка, традиций и уклада жизни, если миграция внешняя. Мобильность населения Могилевской области, в том числе и миграционные настроения были изучены методом анкетного опроса (таблица 6).

Таблица 6 – Распределение ответов на вопрос: «Планируете ли вы выехать за границу? С какой целью?», %

Варианты ответов	Общее распределение	Крупный город	Райцентр	Село
Да, с целью постоянного проживания	3,1	3,7	1,5	2,8
Да, временно, с целью осуществления трудовой деятельности	3,3	3,9	2,5	2,8
Да, временно, с целью получения образования	0,6	0,7	-	0,7
Да, с целью путешествий или отдыха	18,4	22,3	12,6	11,1
Планирую, но пока нет возможностей	17,6	18,9	18,7	11,4
Нет, не планирую	59,0	53,5	64,6	72,9

Как показали результаты исследования, устремленность за пределы страны у населения достаточно высокая (около 40%). Хотя большинство среди этих желающих хотело бы отдохнуть и посмотреть мир, такие действия относятся к мобильности. Около 7% желало бы уехать на более длительный срок, в том числе и на постоянное место жительства в другую страну. Миграционные настроения имеются у жителей во всех типах населенных пунктов.

В современном мире люди активно меняют место жительства, уезжают в другие страны на учебу или работу, и белорусы – не исключение. Республика Беларусь также по-прежнему остается привлекательной для мигрантов. Последствия миграции трудно оценить однозначно. Она влияет на сбалансированность рынка труда, изменяет социально-экономическое положение населения, может сопровождаться ростом образовательной и профессиональной подготовки участвующих в миграции людей. Сбалансированная миграционная политика поможет решить внутри- и внешнеполитические проблемы, а также позволит отдельной личности сделать собственный выбор о месте своего проживания.

#### Заключение

Сокращение численности населения в Беларуси представляет собой одну из наиболее серьезных угроз национальной безопасности страны в XXI в. Демографическое поведение представляется как весьма сложное явление, определяемое совокупным действием разного рода причин: экономических, социальных, психологических. Оно нуждается в постоянном мониторинге со стороны специалистов различных научных отраслей. Установка на малодетную семью прочно укоренилась среди социальных нормативов жителей Могилевской области.

Решение демографических вопросов зависит от двух основных факторов: первый – увеличение рождаемости и второй – снижение смертности населения. Миграция пока существенного влияния не оказывает. Уровень рождаемости в нашей стране приблизительно такой же, как и во многих европейских странах, но уровень смертности, превышает показатели развитых стран мира. Таким образом наряду с мобилизацией усилий по повышению рождаемости, необходимо предпринимать меры по поддержанию здоровья населения, улучшению качества жизни.

#### СПИСОК ИСПОЛЬЗОВАННЫХ ИСТОЧНИКОВ

1. Демографический понятийный словарь / под ред. проф. Л. Л. Рыбаковского. – М. : ЦСП, 2003. – 352 с.
2. **Митрофанова, Е. С.** Демографическое поведение поколений россиян в сфере семьи и рождаемости / Е. С. Митрофанова // Экономический журнал ВШЭ. – 2011. – № 4. – С. 519–542.
3. Экономико-социологический словарь / сост. : Г. Н. Соколова, О. В. Кобяк, науч. ред. Г. Н. Соколова. – Минск : Беларус. навука, 2013. – 615 с.
4. **Волков, А. Г.** Избранные демографические труды : сб. науч. ст. / сост. и науч. ред. А. Г. Вишневецкий ; Нац. исслед. ун-т “Высшая школа экономики”. – М. : Изд. дом Высшей школы экономики, 2014. – 567 с.
5. **Голод, С.** Социолого-демографический анализ состояния и эволюции семьи // Социс. – 2008. – № 1. – С. 40–50.

6. Годовые данные. Численность и естественный прирост / Национальный статистический комитет Республики Беларусь [Электронный ресурс]. – Режим доступа: <http://belstat.gov.by/homep/ru/indicators/population.php>. – Дата доступа: 05.01.2016 г.
7. **Привалова, Н. Н.** Демографическая ситуация и рынок труда / Н. Н. Привалова, М. П. Пилуй // Экономический бюллетень НИЭИ Министерства экономики Республики Беларусь. – 2015. – № 8. – С. 49–53.
8. Численность населения по областям и г. Минску / Национальный статистический комитет Республики Беларусь [Электронный ресурс]. – Режим доступа: [http://www.belstat.gov.by/ofitsialnaya-statistika/otrasli-statistiki/naselenie/demografiya\\_2/g/chislennost-naseleniya-po-oblastyam-i-g-minsku/](http://www.belstat.gov.by/ofitsialnaya-statistika/otrasli-statistiki/naselenie/demografiya_2/g/chislennost-naseleniya-po-oblastyam-i-g-minsku/). – Дата доступа: 05.01.2016 г.
9. **Злотников, А. Г.** Демографические идеи и концепции / А.Г. Злотников. – Минск : Право и экономика, 2014. – 388 с.
10. Указ Президента РБ № 235 от 08.06.2015 О социально-экономическом развитии юго-восточного региона Могилевской области [Электронный ресурс]. – Режим доступа: [http://kodeksy-by.com/norm\\_akt/source-B7/235-08.06.2015.htm](http://kodeksy-by.com/norm_akt/source-B7/235-08.06.2015.htm). – Дата доступа: 05.01.2016 г.

Поступила в редакцию 12.01.2016 г.

Контакты: [lihacheva\\_sn@mail.ru](mailto:lihacheva_sn@mail.ru) (Лихачева Светлана Николаевна)

**Likhachova S.N. DEMOGRAPHIC BEHAVIOUR OF MOGILEV REGION POPULATION AS A SUBJECT-MATTER OF SOCIOLOGICAL ANALYSIS.**

*On the basis of the statistical and sociological data the features of demographic processes in the Mogilev region are considered in the article. The analysis of demographic behaviour as a scientific category is presented. The author reveals the main tendencies of the reproductive behaviour of the population, including those based on gender, place of residence and length of family life. The migratory mood of the people in the region is considered.*

**Key words:** demographic behavior, reproductive attitudes, family, reproduction of population, depopulation, mobility, migration, migration moods.