

УДК 387.1.035.6

ОСОБЕННОСТИ ЭТНИЧЕСКОЙ ТОЛЕРАНТНОСТИ СТУДЕНТОВ РАЗНОЙ КУЛЬТУРНОЙ ПРИНАДЛЕЖНОСТИ

И. В. Калачева

кандидат психологических наук, доцент

Могилевский государственный университет имени А. А. Кулешова

В статье посредством сравнительного анализа результатов эмпирического исследования раскрываются особенности этнической толерантности белорусских и туркменских студентов.

Ключевые слова: толерантность, этническая идентичность, этническая толерантность, интолерантность.

Введение

В современном мире постоянно возрастает количество межкультурных контактов, в том числе студенческий обмен между странами. В высших учебных заведениях Республики Беларусь наблюдается тенденция увеличения числа иностранных студентов, в том числе из Туркменистана. Совместное обучение представителей разных культур предъявляет особые требования к организации образовательного процесса в вузе. В качестве одного из таких требований современные исследователи рассматривают систему психолого-педагогического сопровождения новоприбывших иностранных студентов [1]. При разработке и реализации системы сопровождения необходимо учитывать ряд психологических факторов, в том числе и особенности этнической толерантности представителей взаимодействующих культур.

Основная часть

В современной психологической литературе понятие “этническая толерантность” трактуется как специфическая черта национального характера того или иного народа, его менталитета, ориентирующая на терпимость, согласие, готовность к конструктивному решению возникающих проблем в межнациональных отношениях [2]. В работах российских и зарубежных ученых (А.Г. Асмолова, Дж. Берри, С. Бочнера, Н.М. Лебедевой, Т.Г. Стефаненко, Г.У. Солдатовой) проанализирована психологическая природа этнической толерантности, а также ее роль в стратегии поведения и жизнедеятельности групп и индивидов.

Этническая толерантность рассматривается исследователями как интегральная характеристика личности, формирующаяся в результате воздействия на нее психологических и социальных факторов, определяющих отношение к представителям иной культурной среды [2]. К внутренним детерминантам этнической толерантности относятся такие характеристики индивида как возраст, пол, а также психологические свойства личности (самооценка, уровень самоактуализации, иерархия потребностей, тип поведения в конфликтной ситуации и др.). В качестве основных внешних детерминант этнической толерантности выделяют особенности окружающей этнокультурной среды, прежде всего ее гетероген-

ность-гомогенность, политическую обстановку и особенности миграционных процессов в стране, ее культурно-исторические традиции, статусные отношения и культурную дистанцию между этническими группами, которая обуславливает различия в религии, структуре семьи, одежде, пище и др. [2; 3].

Формирование этнической толерантности личности тесно связано с процессами этнической идентификации, в ходе которых формируется этническая идентичность. В результате взаимодействия двух ее компонентов (когнитивного и аффективного) складывается позитивная или негативная этническая идентичность. Позитивная этническая идентичность способствует формированию этнической толерантности, а негативная – этнической интолерантности личности. Этническая толерантность характеризуется наличием позитивного образа иной культуры при сохранении позитивного восприятия своей собственной культуры [3].

Исследования А. Ферихэма и С. Бочнера, посвященные психологическим проблемам студенческих обменов, позволили выявить, что уровень отчуждения и сопутствующих психологических проблем иностранных студентов зависит от дистанции между культурой, к которой принадлежат студенты, и культурой страны обучения. Авторы отмечают, что иностранные студенты сталкиваются с четырьмя типами трудностей, два из которых характерны только для них (в противоположность местным студентам), а два присущи всем юношам и девушкам, которые обучаются в вузе. Во-первых, в этот период жизни все молодые люди вне зависимости от того, учатся ли они дома или за границей, переживают сложный период становления в качестве эмоционально независимых, продуктивных и ответственных членов общества. Во-вторых, все студенты испытывают стрессы, связанные с большими учебными нагрузками, материальными трудностями и часто несовершенными условиями проживания. В-третьих, для иностранных студентов характерны проблемы, которые являются типичными для большинства мигрантов: языковой барьер, путаница в ценностных ориентациях, бытовые проблемы, сепаративные реакции, диетические ограничения, финансовый стресс, непонимание и одиночество. В-четвертых, национальная и этническая принадлежность зарубежных студентов зачастую доминирует в их общении с однокурсниками и коренными жителями вообще. Они вынуждены постоянно выполнять роль представителя своей страны, этнической группы, что вызывает раздражение и напряжение. Под влиянием определенных условий это может привести к непониманию и враждебности между иностранными и местными студентами, к возрастанию уровня межэтнической напряженности, в преодолении которой может помочь формирование этнической толерантности обучающихся [4].

Для изучения особенностей этнической толерантности студентов, принадлежащих к разным этническим группам, под нашим руководством было проведено дипломное исследование (Е.С. Ананич, 2012), в котором приняли участие 25 студентов-белорусов и 25 студентов-туркменов, обучающихся на первом курсе Могилевского государственного университета имени А. А. Кулешова.

Для изучения особенностей этнической толерантности нами были использованы экспресс-опросник “Индекс толерантности”, разработанный Г.У. Солдатовой, О.А. Кравцовой, О.Е. Хухлаевым и Л.А. Шайгеровой, методика “Типы этнической идентичности” Г.У. Солдатовой и С.В. Рыжовой, тест рисуночной фрустрации С. Розенцвейга в модификации Н.В. Тарабиновой. В качестве характеристик этнической толерантности-интолерантности у студентов исследова-

лись уровень индекса толерантности, тип этнической идентичности и его возможные трансформации в условиях межэтнических контактов (интолерантность), а также тип и направленность реакции в ситуации фрустрации со стороны представителя чужой культуры.

Методика “Индекс толерантности” содержит 22 утверждения, позволяющие выявить общий уровень толерантности (высокий, средний или низкий). Для качественного анализа различных аспектов толерантности в опроснике выделено три субшкалы. Субшкала “Этническая толерантность” выявляет отношение человека к представителям других этнических групп и установки в сфере межкультурного взаимодействия. Субшкала “Социальная толерантность” позволяет исследовать толерантные и интолерантные проявления в отношении различных социальных групп (меньшинств, преступников и др.), а также изучать установки личности по отношению к некоторым социальным процессам. Субшкала “Толерантность как черта личности” раскрывает личностные черты, установки и убеждения, которые в значительной степени определяют отношение человека к окружающему миру [5, с. 46–51].

Тест “Типы этнической идентичности” предназначен для определения типов этнической идентичности, а также их трансформации в условиях межэтнической напряженности. Опросник содержит 30 утверждений, разделенных на шесть шкал, которые соответствуют следующим типам этнической идентичности: этнонигилизм, этническая индифферентность, позитивная этническая идентичность, этноэгоизм, этноизоляция, этнофанатизм. Сравнение результатов по всем шкалам между собой позволяет выделить у испытуемого один или несколько доминирующих типов этнической идентичности, а также установить его возможные видоизменения (например, интолерантность). По результатам диагностики к толерантным лицам относят испытуемых с преобладанием таких типов этнической идентичности, как “этническая индифферентность” и “позитивная этническая идентичность”. Этноэгоизм, этноизоляция, этнофанатизм оцениваются как ступени гиперболизации этнической идентичности (гиперидентичность), которая может проявляться в дискриминационных формах межэтнических отношений. Степень этнической толерантности-интолерантности респондента оценивается на основе следующих критериев: уровень негативизма в отношении собственной и других этнических групп, порог эмоционального реагирования на иноэтническое окружение, выраженность враждебных реакций в отношении других групп [5, с. 140–146].

Модифицированный проективный тест рисуночной фрустрации С. Розенцвейга позволяет выявить реакции испытуемого на ситуацию фрустрации со стороны лица, принадлежащего к другой культуре. Стимульный материал состоит из 24 рисунков, на которых изображены лица, находящиеся во фрустрационной ситуации переходящего типа. Персонаж, изображенный слева, произносит слова, которыми описывается фрустрация собственная или другого индивида. Над персонажем, изображенным справа, имеется пустой квадрат, в который обследуемый должен вписать свой ответ. Черты и мимика персонажей в рисунках отсутствуют. Диагностика предполагает два этапа. На первом этапе испытуемому дается инструкция в своем классическом варианте. На втором этапе моделируется ситуация “попадания” испытуемого в инокультурную среду: просят представить, что он находится в городе N, говорящий человек – местный житель, представитель “чужой” этнической группы, который обращается к нему. Уровень этнической интолерантности испытуемого выявляется с

помощью сравнения направления и типа его реакций на первом и втором этапах исследования [6, с. 70].

Анализ результатов методики “Индекс толерантности” показал, что для всех студентов-туркменом (100%) и большинства студентов-белорусов (96%) характерен средний уровень толерантности (рисунок 1).

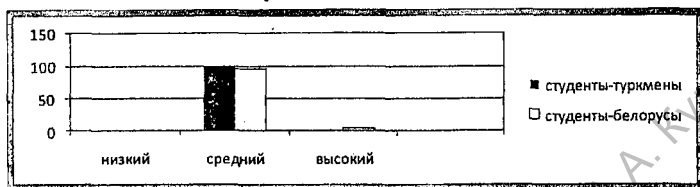


Рисунок 1 – Уровень выраженности индекса этнической толерантности у студентов двух этнических групп

Полученный результат может свидетельствовать о том, что как для белорусских студентов, так и для их сверстников из Туркменистана характерно сочетание как толерантных, так и интолерантных черт. В разнообразных жизненных ситуациях они могут проявлять различную степень терпимости. Только незначительная часть белорусских студентов (4%) обладает выраженными чертами толерантной личности, что позволяет характеризовать их как снисходительных и терпимых по отношению к другим людям и социальным процессам. Однако, как отмечают создатели методики, высокий уровень толерантности может также свидетельствовать о размывании у человека “границ толерантности”, что обусловлено психологическим инфантилизмом испытуемого, тенденциями к попустительству, безразличию, или о проявлении высокой степени социальной желательности [5].

Для качественной характеристики различных аспектов толерантности (этническая толерантность, социальная толерантность, толерантность как личностная черта) нами был проведен сравнительный анализ показателей, полученных у испытуемых по каждой из трех субшкал методики. Статистическая обработка данных, проведенная с помощью U-критерия Манна-Уитни, позволила установить, что не существует достоверных различий в выраженности показателей этнической толерантности и социальной толерантности у студентов-туркменом и студентов-белорусов. Это может свидетельствовать о том, что испытуемые двух культур обладают близкими установками в сфере межэтнического взаимодействия, которые определяют их отношение к представителям других этнических групп. Белорусские и туркменские студенты проявляют сходное отношение к некоторым социальным процессам и таким социальным группам, как беженцы, нищие, психически больные люди и т.д. Вместе с тем статистический анализ показал, что студенты-белорусы имеют достоверно более высокие показатели по шкале “Толерантность как черта личности”, чем студенты-туркменом ($U_{\text{эмп}} = 144,5$, $p < 0,01$). У белорусских студентов более выражены черты личности, убеждения и установки, которые определяют их отношение к окружающим людям и событиям как терпимое и снисходительное.

Для изучения типов этнической идентичности и их возможной трансформации в условиях межэтнического взаимодействия (интолерантности), использовалась методика “Типы этнической идентичности”. Графически результаты диагностики представлены на рисунке 2.

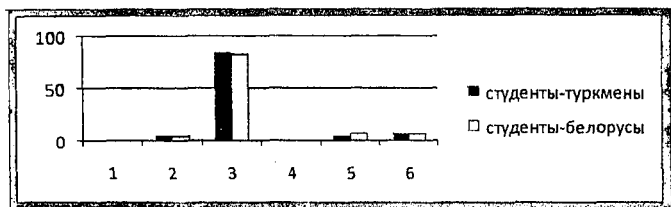


Рисунок 2 – Доминирующие типы этнической идентичности у студентов двух этнических групп: 1 – этнонигилизм, 2 – этническая индифферентность, 3 – норма (позитивная этническая идентичность), 4 – этноэгоизм, 5 – этноизоляция, 6 – этнофанатизм

Анализ данных позволил установить, что у большинства испытуемых доминирующим является один тип этнической идентичности. Только у 4% студентов-туркмен и 12% студентов-белорусов выявлено сочетание двух типов, которые близки по своим качественным характеристикам: этническая индифферентность и позитивная этническая идентичность, а также этноизоляция и этнофанатизм. Это можно рассматривать как показатель сформированности у студентов четких установок в отношении как собственной, так и других этнических групп, как осознание своей этнической принадлежности.

Доминирующим типом этнической идентичности у большинства испытуемых является позитивная этническая идентичность, которая характерна для 82,2% студентов-белорусов и 84,5% студентов-туркмен. Это означает, что молодым людям присуще сочетание позитивного отношения к собственной этнической группе с позитивным отношением к другим народам, что позволяет соблюдать оптимальный баланс толерантности в межэтнических отношениях. У незначительной части испытуемых (3,6% белорусских и 3,9% туркменских студентов) преобладает этническая индифферентность. Этот тип этнической идентичности свойственен индивидам с “размытой” этнической идентичностью, которая проявляется в неопределенности этнической принадлежности и снижении актуальности этничности. Испытуемые, у которых в качестве доминирующих типов этнической идентичности выявлены позитивная этническая идентичность и этническая индифферентность (88,4% туркменских и 85,8% белорусских студентов), могут быть отнесены к лицам с толерантными установками в межкультурном взаимодействии.

Лишь у небольшой группы студентов в качестве доминирующего типа этнической идентичности выявлены этноизоляция (3,9% студентов-туркмен и 7,1% студентов-белорусов) и этнофанатизм (7,7% туркменских и 7,1% белорусских студентов), что может рассматриваться как преобладание у них интолерантных установок в условиях межкультурных контактов.

Сравнительный анализ данных, проведенный по каждой шкале опросника “Типы этнической идентичности” с помощью U-критерия Манна-Уитни, позволил установить, что у туркменских студентов наблюдаются достоверно более высокие показатели по таким типам этнической идентичности как этнонигилизм ($U_{\text{эмп}}=140,5$ $p<0,01$), этноэгоизм ($U_{\text{эмп}}=165,5$ $p<0,01$), и этнофанатизм ($U_{\text{эмп}}=106,0$ $p<0,01$). Различия по остальным типам этнической идентичности между испытуемыми двух групп не достигли уровня статистической значимости. Полученные данные свидетельствуют о том, что у студентов-туркмен в

большей степени, чем у белорусских сверстников, выражены показатели таких типов этнической идентичности, которые характерны для интолерантных лиц. Туркменским студентам более свойственны напряженность и раздражение в общении с представителями другой этнической группы, признание за своим народом права решать проблемы за “чужой счет” (этноэгоизм), а также убежденность в превосходстве своей этнической группы, готовность идти на любые действия во имя определенным образом понятых этнических интересов, признание приоритета этнических прав над правами человека (этнофанатизм), что может рассматриваться как проявления гиперидентичности. С другой стороны, туркменские студенты проявляют тенденцию отхода от своей этнической группы и стремление искать социально-психологические контакты не по этническому критерию (этнонигилизм), что является одной из форм гипoidентичности. Такие противоречивые тенденции проявления этнической идентичности могут быть обусловлены сложностью ситуации межкультурного взаимодействия, в которой находятся студенты-первокурсники из Туркменистана. Они испытывают затруднения в процессе адаптации к новой социокультурной и образовательной среде, в установлении конструктивных отношений с однокурсниками и педагогами, что может приводить либо к актуализации этнической идентичности и проявлению этнической нетерпимости, либо к снижению значимости этнической идентичности и стремлению устанавливать отношения с окружающими, независимо от их этнической принадлежности.

Для определения особенностей поведения студентов двух этнических групп в ситуации фрустрации со стороны представителя другой культуры, был использован проективный модифицированный тест рисуночной фрустрации С. Розенцвейга. Сопоставление реакций испытуемого на двух этапах диагностики (на первом этапе фрустратор – произвольное лицо, на втором этапе – фрустратор-белорус (для туркменских студентов) или туркмен (для белорусских студентов)) позволяет охарактеризовать особенности этнической интолерантности личности. Результаты методики представлены в таблице.

Направления и типы реакций студентов в ситуации фрустрации

Испытуемые	Направления реакции (в %)					
	экстрапунитивное		интропунитивное		импунитивное	
	1-й этап	2-й этап	1-й этап	2-й этап	1-й этап	2-й этап
туркмены	20	20	28	28	52	52
белорусы	40	40	20	24	36	36

Испытуемые	Типы реакции (в %)					
	препятственно-доминантный		самозащитный		разрешающий	
	1-й этап	2-й этап	1-й этап	2-й этап	1-й этап	2-й этап
туркмены	32	32	28	24	44	44
белорусы	40	40	24	24	36	36

В ситуации фрустрации со стороны произвольного лица примерно у половины студентов-туркмен (52%) и студентов-белорусов (48%) преобладает импунитивное направление реакции: испытуемые рассматривают фрустрирующую ситуацию как незначительную или неизбежную, которая сама разрешится со временем, надо только подождать. При этом у туркменских студентов домини-

рует разрешающий тип реакции с фиксацией на удовлетворении фрустрированной потребности (44%), что может приводить индивида к поиску конструктивного решения в форме обращения за помощью, собственных усилий по разрешению ситуации либо ожидания ее естественного разрешения. Для белорусских студентов в большей степени характерен препятственно-доминантный тип реакции, вызвавшей фрустрацию (44%), при котором испытуемый фиксируется на препятствии, независимо от того, расценивается ли оно как значительное, неблагоприятное или незначительное, благоприятное.

На втором этапе исследования, когда в качестве фрустратора выступал представитель "чужой" этнической группы, направления реакции и доминирующий тип реакции у студентов-туркмендов практически не изменились, в то время как у белорусских студентов акцент сместился с импунитивного направления на экстрапунитивное (40%). Студенты-белорусы стали чаще направлять свою реакцию на внешнее окружение, требовать разрешения ситуации от другого лица. При этом основным типом реакции так и осталась фиксация на препятствии.

Сопоставление эмпирических данных, полученных на двух этапах исследования, с применением χ^2 -критерия Пирсона показало, что у студентов двух этнических групп не существует достоверных различий в направлении реакции и ее типе как в ситуации фрустрации со стороны произвольного лица, так и в случае, когда в качестве фрустратора выступает представитель "чужой" этнической группы. Не выявлено значимого воздействия фактора культурной принадлежности фрустратора на направление реакции и ее тип у туркменских студентов. Аналогичный вывод можно сделать и относительно белорусских студентов. Это позволяет сделать вывод, что тип и направление реакции студентов двух групп на ситуацию фрустрации определяется не столько этническими факторами, сколько личностными особенностями испытуемых.

Заключение

В условиях межэтнических контактов этническая толерантность является важнейшей социально-психологической характеристикой, которая проявляется в готовности индивидов взаимодействовать с представителями других культур и выражается во взаимной терпимости на основе признания и принятия как межличностных, так и межкультурных различий. Результаты проведенного исследования этнической толерантности у белорусских и туркменских студентов позволили установить, что культурная принадлежность определяет качественное своеобразие функционирования ее различных аспектов. Учет выявленных особенностей этнической толерантности студентов при организации учебно-воспитательного процесса может содействовать повышению его эффективности в ситуации межкультурного взаимодействия.

СПИСОК ИСПОЛЬЗОВАННЫХ ИСТОЧНИКОВ

1. *Снопкова, Е. И.* Параметры качества образовательной среды как нормы эффективности педагогической поддержки иностранных студентов / Е. И. Снопкова, О. П. Мариненко // Вектор науки Тольяттинского государственного университета. – Серия, Педагогика, психология. – 2012. – № 1(8). – С. 264–266.
2. *Салдадова, Г. У.* Психология межэтнической напряженности / Г. У. Салдадова. – Москва : Смысл, 1998. – 389 с.
3. *Стефаненко, Т. Г.* Этнопсихология / Т. Г. Стефаненко. – Москва : Институт психологии РАН, "Академический проект", 1999. – 320 с.

4. *Фернхэм, А.* Психология длительного пребывания за рубежом: студенты (перевод с англ. И. Шолохова) / А. Фернхэм, С. Бочнер // Развитие личности. – 2001. – № 2. – С. 136–167.
5. Психодиагностика толерантности личности / под ред. Г. У. Солдатовой, Л. А. Шайгеровой. – Москва : Смысл, 2008. – 172 с.
6. *Стефаненко, Т. Г.* Этнопсихология : практикум : учебное пособие для студентов вузов / Т. Г. Стефаненко. – Москва : Аспект Пресс, 2006. – 208 с.

Поступила в редакцию 16.03.2015 г.

Контакты: +375 222 27-68-79 (Калачева Ирина Викторовна)

Kalacheva I.V. ETHNIC TOLERANCE OF STUDENTS OF DIFFERENT CULTURAL IDENTITY.

The comparative analysis of the results of the empirical research enabled the author to reveal specific characteristics of ethnic tolerance of Turkmen and Belarusian students.

Key words: Tolerance, ethnic identity, ethnic tolerance, intolerance.