

МИРОВОСПРИЯТИЕ И МИРООЩУЩЕНИЕ² ЖИТЕЛЕЙ ВИТЕБСКА В XII–XVIII вв. (по материалам раскопок Верхнего замка)

Колединский Л. В.

Центр исследований белорусской культуры,
языка и литературы Национальной академии наук Беларуси
(г. Минск, Беларусь)

Аннотация. На основе археологических артефактов XII–XVIII вв., полученных в ходе раскопок Верхнего замка древнего Витебска, рассматривается мировосприятие и мироощущение жителей города.

Ключевые слова: мировосприятие, мироощущение, ментальность, бытовая культура.

Summary. On the basis of archaeological artifacts of the 12th – 18th centuries obtained during excavations of the Upper Castle of ancient Vitebsk, the world perception and attitude of city residents are considered.

Keywords: worldview, attitude, mentality, everyday culture.

Археологические памятники, археологические находки. Порой, кое-кто называет их «молчаливые свидетельства прошлого». Иногда эту фразу приходится слышать даже из уст самих археологов. Между тем это не совсем так. И первый, кто усомнился в этом «постулате» был классик нашей литературы Янка

² Мировосприятие – это опыт формирования познания человеком образов мира. Его наглядные представления о мире, в его единстве с Космосом и Землей. По сути, это религия, где за каждым природным явлением, за каждым живым существом, растением и даже предметом стоит что-то духовное. Мироощущение – это отношение человека к природе и окружающей его действительности, которое выражено в его различных настроениях, чувствах, действиях и поступках. По сути, это то, что сегодня принято называть ментальностью.

Купала. Вспомните строки из его поэмы Курган: «Курганы шмат чаго нам гавораць...».

По словам известного историка-медиевиста Жака Ле Гофа, в ментальности людей средневековья ещё трудно разграничить абстрактное и конкретное [26, с. 311]. Для человека средневековья одухотворение материального и материализация духовного являлись собой гармонию окружающего мира. Это и составляло его духовный мир, его мировосприятие и его мироощущение. Иными словами, его ментальность [2, с. 191]. Термин менталитет и ментальность вошел в обиход историков Западной Европы еще в середине 30-х годов XX в. (Школа анналов). В белорусской исторической литературе о ментальности и менталитете стали писать лишь в середине 90-х годов прошлого века [8, с. 95–98]. Но почти сразу же к этой теме подключились и археологи. И первой ласточкой в этом направлении стали работы Игоря Александровича Марзалюка, в которых рассматривались вопросы ментальности, христианского вероисповедания, матримониальные отношения, повседневный быт, питание, развлечения, гигиена и прочее [28, с. 83–96; 29]. Спустя время подключились к этому и мы, рассмотрев повседневно-бытовой аспект жизни горожан на примере Верхнего замка Витебска, присвоив этому направлению даже специальный термин – «виталитивная культура» [21, с. 437–455]. Термин сей прошел апробацию и среди московских коллег [5, с. 120–122]. В нашей публикации мы продолжим эту тему, но уделим внимание духовной составляющей, а именно религиозным представлениям и ментальности жителей средневекового Витебска, раскрывая ее на археологическом материале наших раскопок проводившихся на Верхнем замке в 1977–1993 гг., которые дали обильный и разнообразный материал по бытовой культуре его жителей в XII–XVIII вв. [20, с. 113–143; 22, с. 268–273]. Основной материал для исторической реконструкции жизни и деятельности населения Верхнего замка Витебска был получен в 1978 г., когда вскрытая раскопками площадь составила 672 кв. м, когда было выявлено более полусотни построек жилого и хозяйственного назначения и собрана коллекция индивидуальных находок, насчитывающая 1268 единиц (ил. 1). Наиболее репрезентативными для раскрытия этой темы оказались напластования XII–XVIII вв. Начнем с идеологии.

Идеологические воззрения горожан того времени базировались, разумеется, на религиозной основе и прежде всего на христианской. В первой четверти XII в. на детинце Витебска возводится церковь св. Михаила как патрональный храм на княжеском подворье. От этого храма дошли до нас не многочисленные, но весьма важные артефакты, которые подтверждают письменные свидетельства ее существования. Это находки архитектурно-строительных элементов: плинфы и блоки из доломита, это детали интерьера: декоративные плитки пола, оконное стекло, смальта и деталь хороса [23, с. 62–72]. Из предметов культа на Верхнем замке найдены кожаный плетеный крестик-амулет и медный наперсный крест. Кожаный крестик (ил. 2:1) был найден в жилище первой половины XV в. Подобные крестики исследователи относят к атрибуту монашеской братии. Кожаные крестики носились монахами как на груди, так и в композиции из крестиков, которая подвешивалась к кожаному поясу верхней одежды. Это установлено по материалам изучения погребений XI – первой половины XVI в. Северной Руси [35, с. 72–74; 34, с. 144–151]. Наша находка позволяет в какой-то степени определить представителя социума, которому мог принадлежать данный крест. Исходя из материала и простоты формы, он должен был символизировать аскетизма обладателя. Его обладателем мог быть представитель низшего духовного звания или монах, возможно связанный с северорусской православной традицией. Похожие на витебский крестик-амулеты были найдены при раскопках погребений Георгиевского собора Юрьева монастыря под Новгородом, где такие крестики относятся к XIII в. [18, с. 206, рис. 28, с. 208, рис. 41, с. 222]. На территории Беларуси они известны по раскопкам минского храма, где датируются второй половиной XII – XIII в. [42 с. 232]. Датировать наш крестик можно 20–40-ми годами XV в.

Медный наперсный крест (рис. 2:2) найден в постройке первой половины XV в. На нем помещены сцены библейской жизни и святые христианского пантеона [43, с. 57]. Но в отличие от описанного выше кожаного нательного крестика этот крест был наперсный, носился на груди – «персях», поверх одежды, и мог

принадлежать представителю духовенства, например, настоятелю храма. В слое конца XV в. был найден и нательный крестик из меди. На срубке, бытовавшем в промежутке с 1335 г. по 1345 г., была выявлена иконка-литик, изготовленная из голубого стекла, диаметр 15 мм. На иконке просматривалось изображение Христа (?)¹.

С христианскими воззрениями связаны не только предметы индивидуального христианского культа, но и некоторые предметы материальной культуры, которые, на первый взгляд, могут показаться предметами утилитарно-бытового назначения. Например, весьма интересное изделие было найдено в раскопе 1978 г. [24, с. 7]. Это часть сосуда зооморфной формы, изготовленного из темно-серой глины (рис. 3:3). Стенки сосуда тонкие, толщиной 3–4 мм, обжиг хороший, местами – до образования на поверхности стекловидной массы. Изделие ornamentировано штампованными короткими линиями и мелкими центрическими окружностями. Сосуды зооморфного вида чаще всего служили как акваманил. Подобные сосуды известны по раскопкам Москвы, где они датируются XVI – первой половиной XVII в. [19, с. 429, рис. 6:10]. Найден сосуд подобного предназначения и в Беларуси, поселение Лучно Полоцкого района (раскопки М.Климова), изготовленный в виде фигуры барана. Артефакт датируется первой половиной XVI в. Наша находка происходит из слоя конца XV – начала XVI в. Однако в отличие от вышеописанных, она небольшая по объему. Так, найденный нами фрагмент имеет объем около 300 г. Объем же целого сосуда по реконструкции мог быть в пределах 500–600 г. Исходя из этого, едва ли этот сосуд мог использоваться как рукомой. Скорее всего, этот сосуд – атрибут застолья. Похожие на него сосуды известны в Германии [48, t. 33]. Встречаются они и среди белорусской традиционной керамики [39, с. 136]. По этнографическим наблюдениям еще во второй половине XX в. из теста или творога лепили фигуру барана и ставили на рождественский или пасхальный стол.² Глиняный же сосуд в форме барана, надо полагать, мог предназначаться для вина. В христианской мифологии образ барана или овцы – это образ Агнца Божьего и образ Христа, который подобно божьему агнцу, был принесен в жертву для искупления грехов рода человеческого. В таком случае фигура барана из теста символизировала хлеб – плоть Христа, а вино в сосуде – кровь Христа³. Поэтому найденный нами сосуд (вернее фрагмент его) можно отнести к разряду сосудов ритуальных.

Христианские воззрения жителей Верхнего замка Витебска находили отражение и в декоре лицевых пластин печных изразцов. Посему кое-что о семантике декора печных изразцов.

В свое время исследователи белорусских изразцов справедливо подметили, что подобно тому, как из простых слов составляются предложения, из предложений – предания, предания со временем трансформируются в книгу, так и печь, сложенная из отдельных тематических образов – изразцов, начинает говорить, словно раскрытая книга. Столь благозвучную фразу мог произнести только археолог с лирической душой, коим являлся Михаил Александрович Ткачев [3, с. 7]. В белорусской историографии начало трактовке сюжетов на печных изразцах положил В. Угринович [46, с. 47–48]. В дальнейшем к этой теме подключились и другие исследователи [44, с. 64–66; 14, с. 47–50; 9, с. 162–169; 10, с. 236–240]. Но при этом исследователи как-то не придавали должного внимания христианской трактовке некоторых сюжетам. Между тем для средневековья христианская символика зачастую была доминирующей. Символический язык христиан находил свое отражение не только в условных словах и выражениях, но и в условных знаках и изображениях [44, с. 88]. Впервые на христианскую семантику белорусских печных изразцов обратил внимание П.А. Русов [38, с. 142–144]. Пользуясь случаем, мы предлагаем свое толкование некоторых сюжетов, помещенных на печных изразцах с Верхнего замка Витебска. Так, на изразце середины – второй половины XVI в. (ил. 3:1), размещенные на лицевой пластине растения, можно

¹ К сожалению, две последние находки: медный нательный крестик и стеклянная иконка-литик не дошли до нас. Они были похищены кем-то из рабочих раскопа. Сохранилась только запись о них в полевой описи находок. Крестик № 443 пл. 14, кв. 113. Иконка – литик № 265 пл. 14, кв. 48 и ее краткое описание в этой описи.

² Подобное явление наблюдала Л.В. Дучиц на хуторе Лесничовка Друйского поселкового сельсовета Браславского района в 1977 г.

³ См. Евангелие: от Матфея, гл. 26, 26–28.

трактовать как пальмовые ветви. Зачастую же этот сюжет называли просто «растительный орнамент». В христианской традиции пальме, символу возрождения и бессмертия, придается чрезвычайно важное значение. Пальмовая ветвь знаменует в христианстве победу Христа над смертью, поэтому его вступление в Иерусалим торжественно отмечается как Пальмовые воскресенье. Ее изображение помещается на иконах «Въезд Христа в Иерусалим». Как эмблема возрождения и вечной жизни она присутствует и на траурной атрибутике.

На изразцах XVII в. часто присутствуют и изображения цветов, у которых лепестки напоминают форму лепестков василька (ил. 3:2, 3). Нередко исследователи относили изображения таких цветов к василькам [15, с. 23, 32, мал. 7, 9, 17, 18]. Значительно реже встречаются изображения других цветов и растений. Все они, по-нашему предположению, несут определенную христианскую символику. Например, так называемые «васильки» – это ничто иное как изображение гвоздики-травянки (*Dianthus deltoides* L.). Она в христианской мифологии отождествлялась с гвоздями Святого распятия. Чертополох, который иногда встречается на изразцах (ил. 3:5), с церковнославянского – «волгнец» (*Carduus acanthoides* L.), символизировал в христианской иконографии мучения, страдания. Ренессансные колонны и арка (ил. 3:2) – это, ничто иное, как символ «Врат небесных». Смысловое значение приобретает и сюжет «букет в вазе» и «ваза с цветами» (ил. 3:2, 4, 6). В христианской символике ваза отождествлялась с телом, а цветы в ней (в частности, лилии) символизировали чистоту и непорочность. Именно такой, с позволения сказать, «натюрморт» помещен на иконе «Рождество Богоматери» Петра Евсеевича из Голынца (ил. 4), написанной в 1649 г. [12, № 33, 34]. Гвоздики же, помещенные в вазе, могли символизировать в этом случае любовь либо душевные страдания. Скорее всего христианское наполнение имеет и сюжет с рельефным составным изображением стилизованных растений четырехчастной симметрии (ил. 3:8). В центре этой композиции помещена четырехлепестковая розетка. Это крест. От него по диагонали расположены стилизованные лилии – крины, символы жизни. Помещены стилизованные крины и на других изразцах (рис. 3:7). Весьма вероятно, определенную смысловую нагрузку несли и колористическая гамма на полихромных изразцах. К слову, сочетание желтых и лазурных (чередование василькового и кобальтового оттенков) лепестков гвоздики на белом поле изразца (ил. 3:9) можно трактовать следующим образом. Белый цвет в христианской мифологии означал чистоту, невинность, непорочное зачатие. Лазурный цвет – цвет Богородицы. Желтый, он же золотой, цвет Святого Духа. Весь сюжет в целом мог означать библейскую историю о непорочном зачатии Девы Марии от Святого Духа. К слову, в свое время М.А. Ткачев тоже видел в помещенных на этом изразце цветов васильки, но объяснить чередование желтых и лазуревых лепестков на этих «васильках» не мог.

В свете христианской символики можно иначе взглянуть и на трактовку одного из гербовых изразцов, например вот этот (ил. 5:2). Так, изображенный на изразце слева вверху лев, мог символизировать Христа, а справа, напротив его, грифон – преследователей Христа. Герб «Деспот» можно в таком случае трактовать как символическое изображение Голгофы и креста, где Христос принял муки от своих преследователей. Листья аканта и четырехлепестковые розетки под этим сюжетом тоже несли определенную смысловую нагрузку. Например, в христианской мифологии листья аканта означали преодоление жизненных испытаний и триумф, а четырехлепестковые розетки символизировали крест. Несомненно, к этой серии будут близки изразцы с сюжетом «Ангелы, парящие в воздухе» (ил. 5:1), и фрагмент изразца с маскаронном – головой ангела (ил. 5:3). К слову, на этом же рисунке справа внизу показан угловой изразец (рис. 5:4) с изображением лилии – символом чистоты и целомудрия.

Весьма интересна, по-нашему мнению, может выглядеть и трактовка сюжета на стеновых изразцах XVIII в. (ил. 6). Так, восьмилучевая звезда – это Вифлеемская звезда. Виноградные гроздья, виноград в христианской мифологии – это образ Христа.¹ На одном из изразцов этой серии под виноградной гроздью

помещена веточка плодового кустарника, похожая на веточку терновника. В свое время Михаил Александрович Ткачев считал, что это веточка парочки или красной смородины. Веточка терновника, помещенная под виноградом на одном из таких изразцов, символизировала страдания, добровольную искупительную жертву. А весь сюжет мог обозначать «Рождение сына Божьего, добровольно принявшего Страдания за грехи людские». Разумеется, могут быть и дополнительные толкования сюжетов на этих и других изразцах. Но этим надо специально заниматься...

Христианская символика порой присутствует и на предметах утилитарно-производственного назначения. Так, в слое второй половины XIII в. найдена каменная литейная формочка (рис. 2:4). В верхней грани его сделаны два конусовидных отверстия. На нижней грани находки вырезан крест. Рисунок креста усилен небольшими углублениями. Очевидно, что вырезанный на небольшую, порядка 1–1,5 мм, глубину крест не имел производственного назначения. Для этой цели явно служили два воронкообразных углубления, одно из которых сохранило следы нагара. Скорее всего, это изображение креста несло сакральную, христианскую нагрузку.

Христианский символизм можно встретить и среди такой категории находок, как кухонные отходы. Так, в слое первой половины 30-х гг. XIV в. (пл. 17, начало расчистки строительного яруса, погибшего в пожаре 1335 г., р. 1983 г.) была встречена иличная скорлупа, окрашенная в красный цвет луковичной шелухи, что, вероятно, можно связывать с атрибутом христианского праздника Пасхи.

Наряду с христианскими воззрениями, как свидетельствуют некоторые находки, жителям Верхнего замка Витебска были присущи и некоторые языческие реликты. Так, на Верхнем замке в предматериковом слое первой половины XII в. встречены каменные топоры (ил. 7:2, 3), назначение которых в этот период могло быть только магическим. Топоры по определению М.М. Чернявского относятся к периоду бронзового века. Один из них сверленный, другой – типа «пальштаб». Б.А. Рыбаковым убедительно доказано, что в городах Руси еще длительное время сохранились пережитки языческой религии [37, с. 557–656]. По традиционным же представлениям белорусов, каменные топоры могли содействовать урожайности, защищать от злых духов, иметь лечебные свойства и спасать от болезней, отводить удар молнии [25, с. 10–11]. Каменные топоры найдены и на Нижнем замке Витебска [6, с. 113, рис. 100:19–21]. Кроме Витебска, каменные топоры встречались при раскопках Полоцка и Лукомля, причем в последнем, в культурных напластованиях XIII–XVII вв. их было найдено шестнадцать [45, с. 66, рис. 43:1–7]. Нашли мы такие топоры и в наших раскопках на Замковой горе в Копыле.

По тем же представлениям, что и каменные топоры, обработанные кремни, например, ножи, также наделялись магическими лечебными свойствами [11, с. 369]. Так, в раскопе 1983 г. на Верхнем замке Витебска, в слое XV–XVI вв. найден кремневый нож (ил. 7:1). Кремневый топорик и обработанный кремнь встречены в раскопках Минска, первый – в слое XVII в., второй – в слое XIII–XIV вв. [42, с. 78–80].

Вероятно, для этой же цели, помимо их основного предназначения, применяли и каменные жернова. Так, под углом сруба П-XX-6 в раскопе 1978 г. (слой начала XIV в.) был встречен каменный жернов (ил. 8). В восточнославянской, а затем и в белорусской мифологии жернова являлись атрибутом бога Перуна, который, ударяя жерновами один о другой, посылал на землю молнии. По представлениям белорусов громовой жернов мелет людское счастье и богатство [40, с. 214; 31, с. 174–175].

Несомненно, определенное магическое значение в сознании людей того времени могли иметь и некоторые остеологические останки животных (зубы, клыки), птиц и рыб. На Верхнем замке Витебска среди остеологической коллекции ихтиофауны в слое XIV–XV вв. (пл. 13, кв., р. 1983) встречен позвонок щуки, в котором было просверлено отверстие (ил. 9:1). Позвонок рыб с просверленными отверстиями известны с эпохи палеолита, встречаются они и на памятниках периода средневековья, в том числе и на территории Беларуси, например, на городище Масковичи [27, с. 252, рис. 6:8]. В составе височных колец они выявлены в женском погребении курганных древностей Белорусского Побужья [17]. Возможно, что эти артефакты играли роль оберега. Их могли носить в составе ожерелья или самостоятельно,

¹ В первых публикациях о витебских изразцах эта часть сюжета трактовалась как «келовые шишки» [См. Левко О.Н. Витебские изразцы XIV–XVIII вв. / науч. ред. Г.В. Штыхов. – Мн.: Наука и техника, 1981, с. 31]. Разумеется, сегодня такая трактовка выглядела бы уже как недоразумение.

как амулет. Наводит на такую мысль то, что магическое свойство приписывалось костным останкам щуки среди славянских, германских, финно-угорских и других народов. Зубы щуки служили оберегом – их вешали над входом в жилище от порчи и болезни, для удачи на рыбной ловле [7, с. 56–61]. У белорусов же щука связана с мужским началом: если беременной женщине снится щука, то у нее родится сын [47, с. 215]. Не исключено, что выявленный на Верхнем замке Витебска позвонок щуки с отверстием являлся оберегом. В слое рубежа XIII–XIV вв., как отмечалось выше, найдены костные останки ястреба-тетеревятника. В традиционных представлениях белорусов ястреб был символом страстности, удали. Посему некоторые молодые мужчины носили голову этого пернатого на груди в качестве талисмана [30, с. 49]. Скорее всего, в качестве оберега использовалась и каменная бусина (ил. 9:2), изготовленная из овручского сланца в форме миниатюрного пряслица, которая могла входить в состав ожерелья. Диаметр этого «пряслица» 14,5 мм. Высота его 8,7 мм. Диаметр внутреннего канала 5 мм. Масса изделия 2,78 г. Миниатюрные размеры и малый вес изделия не позволяют усматривать в нем пряслице. Скорее всего, это каменная бусина, изготовленная в виде пряслица. Подобные бусины встречались и на посаде Витебска [7, с. 112–113]. Сакральное предназначение артефактов подобного предназначения фиксируется данными этнографии [31; с. 372–373; 11, с. 372].

Возможно, сакрально-магическое значение могла иметь и игла (ил. 9:3), выявленная в слое начала XIV в. (пл. 17, кв. 134, в П – XXXVIII – 6, р. 1978). Игла, изготовленная из черного металла, но покрытая способом плакирования металлом на медной основе, где содержание меди составляет 75%, цинка около 25% и мышьяка, как микропримесь, 0,3%¹. Столь высокое содержание цинка в этом сплаве (латунь) и придает ему золотистый цвет. По контуру ушка нанесен декор в виде косой насечки. Длина иглы – 85 мм, толщина – 1,5–2 мм. На игле отчетливо прослеживается соединительный «шов». Будучи столь искусно изготовленной, эта игла едва ли имела чисто утилитарное назначение. Скорее всего, сакрально-магическое. Дело в том, что в восточнославянской, польской и белорусской мифологии иглолка несла функцию оберега от всякого рода зла и нечистой силы. Ее втыкали в одежду, например, при рождении ребенка, на свадьбе, во время болезни. Игла использовалась в лечебной практике и при гадании [41, с. 370–373; 31, с. 201]. Мало того, витебская игла согнута, что, по-видимому, тоже не случайно, если принять во внимание ее не производственно-бытовое назначение. Известно, что некоторые вещи порой специально подвергались порче перед тем, как им придавалось вотивное значение [13, с. 193].

В постройке рубежа XIII–XIV вв. (П-71, р. 1983) в уплотнительном пазу бревна вместе со мхом, положенным туда для утепления стен сруба, были выявлены остатки растения. По заключению специалистов это оказался цветок Иван да Марья. Этнографические данные свидетельствуют, что белорусы при возведении жилища иногда между бревнами клали травы, собранные накануне праздника Ивана Купалы, причем зачастую цветки Иван да Марья, поскольку именно это растение было связано с представлениями о максимальном плодородии [1, с. 161]. Далее, в соединительной чашке сруба (П-78, р.1983), возведенного в середине XIII в., во время разборки постройки был выявлен изношенный башмак. Невероятно, чтобы он сюда попал случайно. Его явно положили. У многих народов Европы, особенно в эпоху средневековья, башмак, как символ тотема, покровителя, защитника, предка, присутствует в самых различных ритуальных действиях и гаданиях, используется в качестве амулета-оберега [33, с. 91]. Например, у русских старая обувь служила оберегом от «злого глаза» или для умиловления домового, ее подвешивали или специально клали на видное место [16, с. 1–16].

И еще несколько слов о менталитете. Слово «менталитет» имеет весьма широкое значение, включая в себя и отношение человека к окружающим его предметам [36, с. 159–163]. Посему позволим себе сделать некоторые замечания по этому поводу в русле освещения мировосприятия и мироощущения жителей Верхнего замка Витебска. Так, отношение владельцев к соору-

жаемым строениям и предметам порой вызывает уважение в контексте проявления горожанами добротности в домостроительстве, бережливого отношения к вещам и их рационального использования. Примером тому – аккуратно обработанные по отвесу углы срубов (ил. 10), снятые фаски по окружности вкапываемых столбов-опор, с целью уменьшить проникновение влаги, а значит и продлить «жизнь» этих опор (ил. 11). Или, например, дополнительное крепление этих опор вбитыми в грунт по окружности их колышками (ил. 12). Это идеально подогнанные одна к другой половицы в жилой постройке, причем настолько плотно, что и спустя 700–800 лет между этими половицами невозможно воткнуть нож (ил. 13). Это опорные полочки под концы половиц из дубовых плах, которые фиксировались выше уложенными венцами сруба (ил. 14), и целая система подкладок под основание пола в постройке для содержания скота (ил. 15), это идеально выполненный дверной проем в одной из хозяйственных построек конца XIII в. (ил. 16) и прочее.

Образцом же бережливого отношения к вещам, их рационального использования могут служить следующие наблюдения. Например, ремонт деревянного блюда, выявленного в постройке П-ХII-5, возведенной в середине XIV в., в котором обладатель одного просверлил дюжину отверстий и скрепил расколовшиеся края блюда лозовым прутиком, а на оборотной стороне блюда вырезал пятиконечную звезду (ил. 17:1), которую можно рассматривать как солярный символ (атрибут язычества) либо как христианский символ пяти ран Христа. Ремонт тонким лозовым прутиком стенки резного ковша (ил. 17:2) и ремонт медной сковороды из постройки П-XXX-6, рубленной в начале XIV в., где хозяин этой посуды наложил десять заплаток, дабы продлить ей срок жизни (ил. 17:3). Или, например, самшитовый гребень из слоя середины XVI в., у которого густые зубья были обломаны и владелец, обрезав их остатки, продолжал пользоваться той стороной гребня, где еще сохранились редкие зубья (ил. 17:7). А фрагменты кожаной обуви (ил. 17:9–12), где имеются по несколько заплаток? Разумеется, можно этому явлению противопоставить массу вещей, выявленных в раскопе абсолютно целыми, хорошей сохранности, но ведь попадали эти вещи зачастую не по воле и вине хозяина.

В заключении можно сказать, что более глубокий и всесторонний анализ выявленных в ходе раскопок артефактов может дать информацию не только по материалу и технике изготовления той или иной вещи либо строению – постройке, информации не только по типологии, хронологии и географии того или иного артефакта, но и преподнести информацию по его духовной составляющей, т.е. пролить свет на духовный мир обладателя этой вещи или сооружения. А в целом получить и больше информации о мировосприятии и мироощущении населения того или иного поселения, в данном случае о населении средневекового Витебска.

Литература:

1. Байбурич, А.К. Ритуал в традиционной культуре / А.К. Байбурич. – СПб., 1993. – 240 с.
2. Баландин, Р.К. Природа и цивилизация / Р.К. Баландин, Л.Г. Бондарев. – М., 1988. – 392 с.
3. Башков, А.А. Христианские древности Беларуси X–XIV вв. (предметы христианского культа индивидуального пользования) / А.А. Башков. – Мн., 2011. – 194 с.
4. Беларуская кафля [альбом-каталог] / аўтары-складальнікі: В.Е. Собаль, М.А. Ткачоў, А.А. Трусаў, У.В. Угрыновіч. – Мн., 1989. – 161 с.
5. Борисенко, Ю. Белорусский крестьянин в вихре модернизации. Виталистическая культура первых десятилетий XX века на фоне социальных перемен / Ю. Борисенко // Родина. – 2014. – № 6. – С. 120–122.
6. Бубенько, Т.С. Средневековый Витебск. Посад-Нижний замок (X – первая половина XIV в.) / Т.С. Бубенько. – Витебск, 2004. – 276 с.
7. Грысык, Н.Е. Щука в верованиях, обрядах и фольклоре русских / Н.Е. Грысык // Из культурного наследия народов Восточной Европы. – СПб. Сборник музея антропологии и этнографии. – 1992. – № 45. – С. 56–61.
8. Дубянецкі, Э. Беларускі менталітэт: вытокі і гістарычная эвалюцыя / Э. Дубянецкі // Беларусь: гістарычны лёс народа і культуры. – Мн., 1995. – С. 95–98.
9. Дук, Д. У. Полацкая кафля і вера палачанаў / Д. У. Дук // Спадчына. – 2001. – № 1–2. – С. 162–169.
10. Дук, Д. У. Семантыка некаторых выяў полацкай кафлі з анімалістычнымі матывамі / Д. У. Дук, П. І. Мішын // Гістарычна-археалагічны зборнік. – 2002. – № 17. – С. 236–240.

¹ Определение старшего эксперта Таможенной лаборатории УО Государственного института повышения квалификации и переподготовки таможенных кадров республики Беларусь Д.С. Бачура.

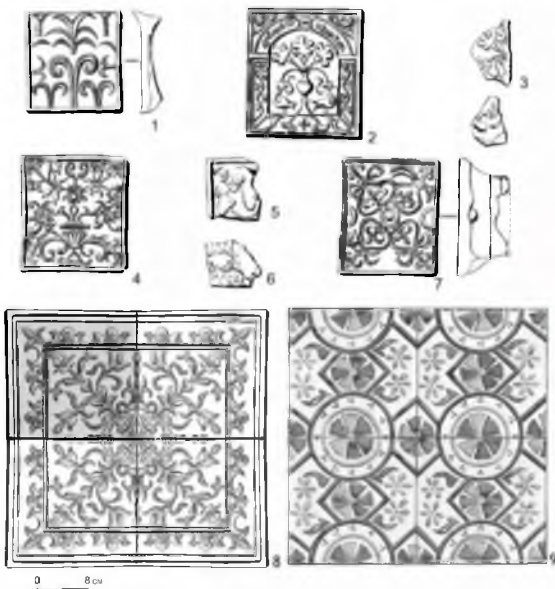
11. Дучыц, Л.У. Археалагічныя артэфакты ў міфалагічным уяўленні беларускага народа / Л.У. Дучыц // Гісторыя і археалогія гарадзішча Маскавічы: зборнік навуковых артыкулаў / пад рэд. А.Я. Тарас. – Рыга, 2013. – С. 367–382.
12. Жывапіс Беларусі XII–XVIII стст. – Мн., 1980. – 316 с.
13. Зайкоўскі, Э.М. Вольныя дары / Э.М. Зайкоўскі // Археалогія Беларусі: энцыклапедыя: у 2 т. – Т. 1. – Мн., 2009. – С. 193.
14. Здановіч, Н.І. Грагэскавае люстэрка кафлярства / Н.І. Здановіч // Мастацтва. 2001. – № 2. – С. 47–50.
15. Здановіч, Н.І. Кафлярства Беларусі / Н.І. Здановіч. – Мн., 2005. – 102 с.
16. Зеленин, Д.К. Русские народные обряды со старой обувью / Д.К. Зеленин // Живая старина. – СПб., 1913. – № 1–2. – С. 1–16.
17. Иоффе, И.А. Отчет об археологических раскопках, проведенных Брестским областным краеведческим музеем в июле 1955 г. / ДНУ «Институт истории НАН Беларуси» / И.А. Иоффе // Архив археологической научной документации. Ф. 3. Д. 15.
18. Каргер, М.К. Раскопки и реставрационные работы в Георгиевском соборе Юрьева, монастыре в Новгороде / М.К. Каргер // Советская археология. – Т. 8. – С. 175–224.
19. Коваль, В.Ю. Керамика из раскопок на Подоле Московского кремля Малосерийные группы / В.Ю. Коваль // Археология Подмосковья. – Вып. 14. – М.: ИА РАН, 2018. – С. 416–441.
20. Колединский, Л.В. Верхний замок Витебска: основные итоги археологического изучения за 100 лет (конец XIX – конец XX в.) / Л.В. Колединский // Витебская старожитнасці: матэрыялы навука. канф., прысвеч. 90 – годдзю з дня нараджэння Л.В. Аляксеева, Віцебск, 28–29 кастр. 2010 г. / Упр. культуры Віцеб. аблвыканкама, Віцеб. абл. краязн. музей; рэдкал.: Г.У. Савіцкі [і інш.]. – Мінск: Медисонт, 2012. – С. 113–143.
21. Колединский, Л.В. Виталистивная культура Витебска в конце XIII – середине XIV в. (по материалам раскопок верхнего замка) / Л.В. Колединский // Полацк у гісторыі і культуры Еўропы: матэрыялы Міжнар. навука. канф. (Полацк, 22–23 мая 2012 г.) / Нац. акад. навукаў Беларусі, Ін-т гісторыі, Полацкі дзярж. ун-т; рэдкал.: А.А. Каваленя [і інш.]; навука. рэд., уклад. В.М. Ляўко. – Мінск: Беларус. навука, 2012. – С. 437–455.
22. Колединский, Л.В. Витебский Верхний замок: итоги археологических исследований / Л.В. Колединский // Труды IV (III) Всероссийского археологического съезда в Казани. – Том III. – Казань: Отечество, 2014. – С. 268–273.
23. Колединский, Л.В. О витебском храме св. Михаила / Л.В. Колединский // Актуальные проблемы Белорусского Подвинья и сопредельных регионов: сб. ст. респ. науч. – практ. семинара, Новополоцк, 8–9 окт. 2015 г. / Полоцкий гос. ун-т; под общ. ред. В.Е. Овсейчика (отв. ред.), Г.И. Захаркиной, Р.М. Платоновой. – Новополоцк: ПГУ, 2015. – 232 с.
24. Колединский, Л. С печи, с полу, просим до столу / Л.В. Колединский // Навука. – 2018, 28 снежня. – С. 7.
25. Крывальцэвіч, М.М. Культ каменных сякер на Беларусі / М.М. Крывальцэвіч // Старонкі гісторыі Беларусі. – Мн., 1992. – С. 7–12.
26. Ле Гофф, Ж. Цивилизация средневекового Запада: пер. с фр. / Ж. Ле Гофф / общ. ред. Ю.Л. Бессмертного; послесл. А.Я. Гуревича. – М.: Прогресс, Прогресс – Академия, 1992. – 376 с.
27. Ляшкевич, Э.А. Рыболовные орудия из раскопок городища Масковичи / Э.А. Ляшкевич // Гісторыя і археалогія гарадзішча Маскавічы: зборнік навуковых артыкулаў / пад рэд. А.Я. Тараса. – Рыга, 2013. – С. 240–255.
28. Марзалюк, І.А. Магілёў у XII–XVII стст. Людзі і рэчы / І.А. Марзалюк / навука. рэд. Я.Р. Рыер. – Магілёў–Мінск, 1998. – 260 с.
29. Марзалюк, І.А. Этнічны і канфесійны свет беларускага горада XVI–XVIII стст.: (этнаканфесійны склад насельніцтва, этнічны і канфесійныя стэрэатыпы беларускіх гараджан) / І.А. Марзалюк. – Магілёў: МДУ імя А.А. Куляшова, 2007. – 163 с.
30. Минько, Л.И. Суеверия и приметы (истоки и сущность) / Л.И. Минько, ред. В.К. Бондарчик. – Мн.: Наука и техника, 1975. – 191 с.
31. Міфалогія беларусаў: Энцыклапед. слоўнік / склад. І. Клімковіч, В. Аўтушка; навука. рэд. Т. Валодзіна, С. Санько. Мн., 2011. – 240 с.
32. Мишин, П.И. Семантика некоторых зооморфных изображений на полоцкой кафле / П.И. Мишин // Гісторыя і археалогія Полацка і Полацкай зямлі. – Полацк, 2002. – С. 187–193.
33. Оятева, Е.И. О семантике ритуального башмака / Е.И. Оятева // Материалы и исследования по археологии СССР. Археологический сборник. – № 19. – Ленинград, 1978. – С. 86–92.
34. Панова, Т.Д. Данные археологии об атрибутике русского монашества периода средневековья (XI – XVI века) / Т.Д. Панова // Искусство христианского мира. – Вып. 3. – М., 1999. – 216 с.
35. Панова, Т.Д. Нателные кресты в погребальной практике русского Средневековья (XI – XVI вв.) / Т.Д. Панова // Церковная археология: материалы первой всероссийской конференции, – Псков, 20–24 ноября 1995. – Ч. 2. – СПб., 1995. – С. 72–74.
36. Пушкарёв, Л.Н. Что такое менталитет? Историографические заметки / Л.Н. Пушкарёв // Отечественная история. 1995. – № 3. – С. 159–163.
37. Рыбаков, Б.А. Язычество Древней Руси / Б.А. Рыбаков. – М., 1987. – 783 с.
38. Русаў, П.А. Семантика выяў кафлі позняга сярэднявечча Мірскага замка і Менска / П.А. Русаў // Матэрыялы па археалогіі Беларусі. – Вып. 19. – Мн., 2010. – С. 142–144.
39. Сахута, Я.М. Беларускае народнае ганчарства / Я.М. Сахута. – Мн., 2013. – 224 с.
40. Славянская мифология. Словарь-справочник / сост. Л.М. Вагурина. – М., 1998. – 320 с.
41. Славянские древности. Этнолингвистический словарь: в 5 т. – Т. 2. – М., 1999. – 736 с.
42. Тарасенко, В.Р. Итоги раскопок Минского замчища в 1945–1949 гг. / В.Р. Тарасенко // Известия АН БССР. 1950. – № 4. – С. 69–95.
43. Ткачоў, М. Твор дробнай пластыкі XV–XVI стст. з Віцебска / М. Ткачоў, Л. Калядзінскі // Мастацтва Беларусі. 1983. – № 6. – С. 57.
44. Трусаў, А.А. Вобраз спрадвечны і вечны. Антрапаморфныя выявы на беларускай кафлі / А.А. Трусаў // Мастацтва Беларусі. 1991. – № 10. – С. 64–66.
44. Уваров, С.А. Христианская символика / С.А. Уваров. – Ч. 1. – М., 1908. – 212 с.
45. Штыхов, Г.В. Лукомль: археологический комплекс железного века и средневековья / Г.В. Штыхов. – Мн., 2014. – 168 с.
46. Угрынович, У.В. «Дрэва жыцця» / У.В. Угрынович // Мастацтва Беларусі, 1988. – № 12. – С. 47–48.
47. Federowski M. Lud białoruski na Rusi Litewskiej. Krakow, 1897. S. 215.
48. Stephan, Hans-Georg. Coppengrave Studien zur Töpferei – in Nordwestdeutschland. des 13. bis 19. Jahrhunderts in Nordwestdeutschland. – Hildesheim: Lax, 1981. – Т. VIII, 146, 143 S.; Materialhefte zur Ur-und Frühgeschichte Niedersachsens.



Ил. 1. Витебск. Верхний замок. Раскопки М. Ткачева и Л. Колединского. Август 1978 г. Вид на северную часть раскопа. Вскрывается 6-й строительный ярус, конец XIII – начало XIV в. Фото М. Шмерлинга



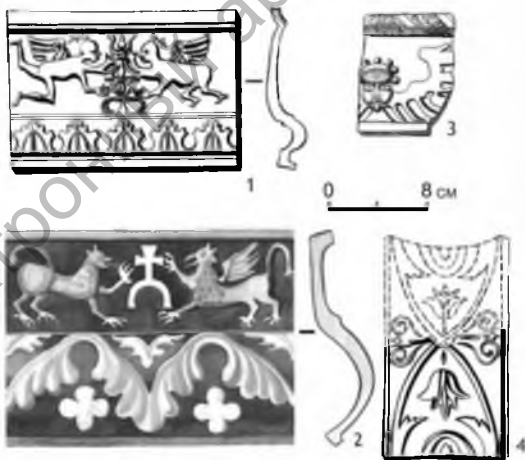
Ил. 2. 1 – крестик кожаный. Слой 20–40-х гг. XV в.; 2 – наперстный крест, медь. Первая половина XV в.; 3 – ритуальный сосуд зооморфной формы (барана?), фрагмент. Из слоя конца XV – начала XVI в.; 4 – литейная формочка (?), доломит. Из слоя второй половины XIII в. (П–9, р. 1994). Рабочая и обратная сторона изделия



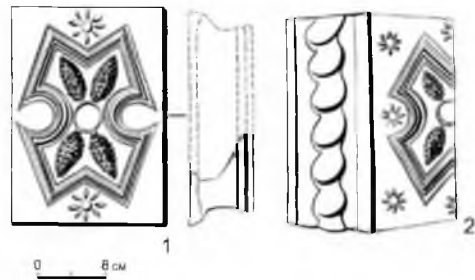
Ил. 3. 1 – стенной изразец – мотив «растительный орнамент» из слоя середины – второй половины XVI в.; 2, 3, 6 – стенные изразцы – мотив «букет в вазе» из слоя начало – середина XVII в.; 4 – стенной изразец – мотив «ваза с цветами» из слоя второй половины XVI – первой половины XVII в.; 5 – фрагмент стенного изразца с изображением чертополоха, XVII в.; 7 – стенной изразец – мотив «кованый металл», 20–50-е гг. XVII в.; 8 – стенной изразец с рельефным составным изображением стилизованных растений четырехчастной симметрии, XVII в.; 9 – полихромный стенной изразец – мотив «ковровый орнамент», 20-е гг. XVII в.



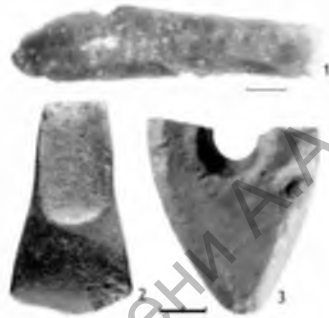
Ил. 4. Фрагмент иконы «Рождество Богородицы» Петра Евсиевича из Голынца, 1649 г.



Ил. 5. 1 – карнизный изразец – мотив «ангелы, парящие в воздухе», XVII в.; 2 – полихромный двухчастный изразец, начало XVII в.; 3 – фрагмент карнизного изразца с изображением маскарона, XVII в.; 4 – угловой изразец – мотив «лилия», конец XVII в.



Ил. 6. 1, 2 – изразцы с восьмилучевой звездой и виноградной гроздью, XVIII в.



Ил. 7. 1 – кремневый нож, из слоя XV–XVI вв.; 2, 3 – каменные топоры периода бронзового века: «пальштаб» и сверленный, оба из предматерикового слоя первой половины XII в.



Ил. 8. Постройка П – XX – 6: жернов, использованный в качестве подкладки под угол сруба. Конец XIII – начало XIV в. Раскоп 1978 г.



Ил. 9. 1 – позвонок щуки с просверленным в нем отверстием, из слоя XIV–XV вв.; 2 – сланцевая бусина, XIII – начало XIV в. Подъемный материал. Диаметр 14,5 мм. Высота 8,7 мм. Диаметр внутреннего канала 5 мм. Масса 8,7 г; 3 – иголка, черный металл, покрытый сплавом на медной основе. XIII – начало XIV в.



Ил. 10. Постройка П – 87, сохранившаяся на 8 – 10 (?) венцов, время возведения 1249 г. Раскоп 1993 г.



Ил. 11. Обработка торцевой части бревна – опоры, снята фаска с целью уменьшить проникновение влаги в эту опору. XIII в. Раскоп 1983 г.



Ил. 12. Крепление столба – опоры с помощью вбитых по его окружности кольев. XIII в. Раскоп 1983 г.



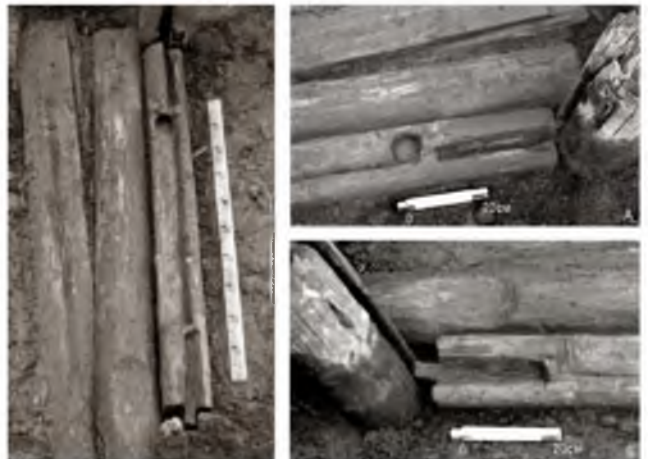
Ил. 13. Устройство пола в постройке П – 78. Вторая половина XIII в. Раскоп 1983 г.



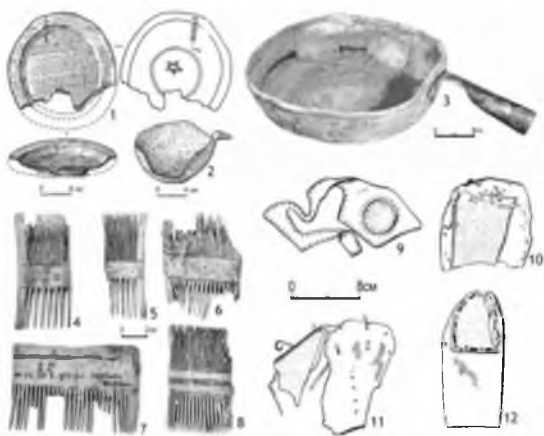
Ил. 14. Половицы – массивные дубовые плахи, которые затесанными на клин концами укладывались на полочки в стенах постройки П – XV – 6. Деталь. Раскоп 1978 г.



Ил. 15. Устройство пола в столбовой постройке П – XVI – А – 6. Раскоп 1982 г.



Ил. 16. Дверной проем в столбовой постройке П – XVI – 6. Конец XIII – начало XIV в. Раскоп 1978 г.



Ил. 17. 1 – блюдо точенное на токарном станке, конец XIII – начало XIV в., раскоп 1978 г.; 2 – резной ковшик из слоя XVI в., раскоп 1980 г.; 3 – медная сковорода с железным сковородником, конец XIII в., раскоп 1978 г.; 4–6, 8 – самшитовые гребни из слоя XIII – начало XIV в.; 7 – из слоя XVI в.; 9–12 Фрагменты обуви со следами ремонта.