

Статистика социально-трудовых затрат в экономике Беларуси

Statistics for social and labour cost in economy of Belarus

Маковская Наталья Владимировна, доктор экономических наук,
профессор, заведующий кафедрой экономики и управления
УО «Могилевский государственный университет им. А.А. Кулешова»

Makovskaya Nataliya, Doctor in Economic sciences, Professor,
head of the Department of economics and management of Mogilev State University by A.A. Kuleshov
e-mail: maknata@mail.ru

Аннотация

В статье представлены результаты анализа статистических данных по формированию социально-трудовых затрат в национальной экономике Беларуси. Дана характеристика механизма формирования социально-трудовых затрат в промышленности Беларуси. Обоснована специфика структуры социально-трудовых затрат в национальной экономике. Доказано, что важной особенностью формирования данного вида затрат является использование институциональных форм и методов, в отличие от европейских принципов, которые предусматривают рыночные механизмы. Представлены результаты оценки эффективности использования ресурса труда в национальной экономике на основе статистики социально-трудовых затрат.

Ключевые слова: трудовые затраты, социальные затраты, промышленность, трудовые ресурсы, эффективность использования ресурса труда, рынок труда.

Abstract

This article presents the results of the analysis of statistical data on the formation of social and labour costs in the national economy of Belarus. The characteristic of mechanism formation of socio-labour costs in industry of Belarus is given. The specificity of socio-labour costs structure in the national economy is justified. It has been proven that an important feature of formation of this type of cost is the use of institutional forms and methods, in contrast to European principles, which include market-based mechanisms. The article provides the results of the evaluation of the resource efficiency of labour in the national economy on the basis of statistics for social and labour costs.

Keywords: labour costs, social costs, industry, labour, labour resource efficiency, labour market.

Поступила в редакцию / Received: 22.05.2017

Web: <http://elibrary.miu.by/journals/item.eui/issue.1/article.14.html>

Введение

Актуальность изучения проблем учета социально-трудовых затрат в экономике Беларуси обусловлена спецификой национальных принципов социального развития, учитывающих формирование жестких социальных стандартов, адекватных европейскому уровню и исполнение которых контролируется государством. В Беларуси такие социальные стандарты (минимальная заработная плата, социальные страховые выплаты, страхование безработицы и т. д.) действуют и строго регламентированы государством. Совокупность социально-трудовых затрат – параметр, регулирующий рынок труда в государстве. В Беларуси создана институциональная основа, обеспечивающая формирование социально-трудовых затрат как регулятора функционирования рынка труда. Это коррелирует с регулируемыми тенденциями функционирования рынка труда в странах Европы. Кроме этого, современный экономический курс Беларуси ориентирован на социальные принципы в русле рыночного развития, что сопоставимо с тенденциями экономического развития в европейских странах.

Разработка современного механизма управления социально-трудовыми затратами, адекватного ев-

ропейским принципам, даст возможность белорусским производителям повысить уровень конкурентоспособности продукции на мировых рынках. Европейские социальные принципы развития встроены в рыночную систему трудовых отношений. В Беларуси существует институциональная платформа (разновидность контрактов, трудовое законодательство, инфраструктура рынка труда, развитие внутренние рынки труда на крупных предприятиях и т. п.) для функционирования рыночных трудовых отношений.

1. Характеристика социально-трудовых затрат в Беларуси (на примере вида экономической деятельности – промышленность)

В системе национальной статистики Республики Беларусь уже сложился определенный механизм учета социально-трудовых затрат. Базовый принцип функционирования такого механизма состоит в коррелировании учетных единиц социально-трудовых затрат на макро- (мезо) и микроуровнях. В национальной статистике используются следующие показатели для учета социально-трудовых затрат в экономике: численность работников предприятий по размерам на-

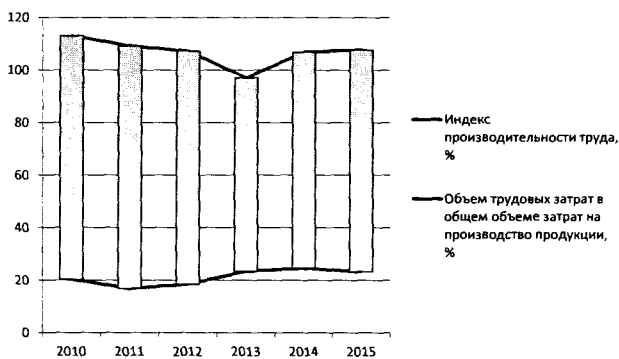


Рисунок 3 – Динамика индекса производительности труда и объема трудовых затрат в промышленности Беларуси

Составлено по: данным Национального статистического комитета Республики Беларусь [1; 2]

- 2013 г. – скачок увеличения объема трудовых затрат и резкое сокращение уровня производительности труда;
- 2014–2015 гг. – одновременный рост объема трудовых затрат и уровня производительности труда.

Таким образом, официальная статистика с использованием показателей объема трудовых затрат и уровня производительности труда указывает на отсутствие эффективности в использовании ресурса труда в промышленности Беларуси.

2. Статистическая оценка использования ресурса труда и социально-трудовых затрат

Для экспертной оценки и сравнения статистических показателей, характеризующих использование ресурса труда и социально-трудовые затраты на него, сформирована эмпирическая база данных по пяти пред-

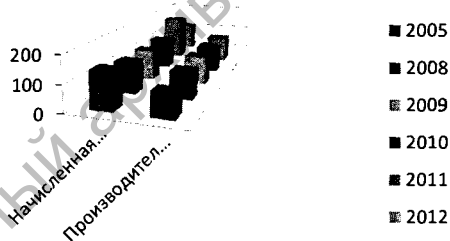
приятиям промышленности Беларуси. В базе данных представлены предприятия легкой промышленности, нефтехимии и машиностроения. Представлена динамика показателей (2002–2012 гг.) (начисленная заработная плата, отработанное рабочее время, производительность труда, прибыль, среднесписочная численность работников), которые характеризуют параметры использования ресурса труда.

В целях более корректного сравнения предприятия попытка анализа таких параметров эффективности в использовании трудовых ресурсов, как коррелирование роста уровня производительности труда и заработной платы в промышленности Беларуси. Такое сравнение проведено с использованием среднестатистических данных официальной статистики и экспертной эмпирической базы данных по промышленным предприятиям.

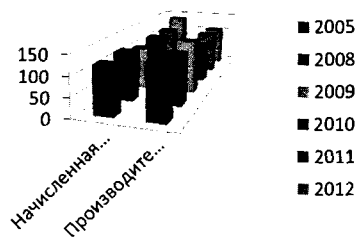
Статистические сопоставления представлены на рисунке 4. Диаграммы демонстрируют видимую разницу в показателях уровня производительности труда и заработной платы. Показатели предприятий отличаются как между собой, так и от среднестатистических показателей промышленности в целом. Визуальные сопоставления коррелирования роста уровня производительности труда и заработной платы на каждом предприятии в отдельности позволяют констатировать не только различие показателей, но и разную степень зависимости этих показателей. Хотя показатели уровня производительности труда и заработной платы предприятий находятся в среднестатистических рамках промышленности в целом.

Поэтому не всегда правомерно делать заключения об уровне эффективности использования ресурса труда в промышленности Беларуси, основанные только на агрегированных среднестатистических данных. Такие выводы не являются корректными.

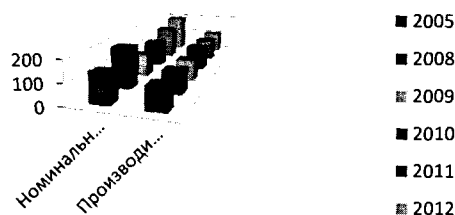
Предприятие 2



Предприятие 3



Среднестатистические показатели в промышленности Беларуси



Предприятие 1

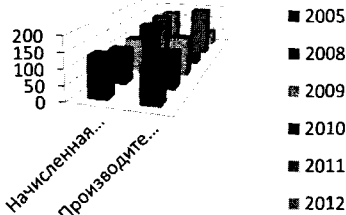


Рисунок 4 – Сравнительные показатели начисленной заработной платы и уровня производительности труда

С использованием эмпирической базы данных по промышленным предприятиям Беларуси были сделаны оценки (с использованием экономико-математических методов), касающиеся социально-трудовых затрат и параметров использования трудовых ресурсов.

1. Агрегированная статистика макроуровня и микроуровня (предприятия) указывает на то, что основной (по размеру) статьей социально-трудовых затрат

является оплата труда работников. Представляя размер начисленной заработной платы в качестве зависимой переменной, можно оценить степень взаимосвязи ее размера с другими независимыми переменными (отработанное рабочее время, производительность труда, прибыль, среднесписочная численность работников), влияющими на ее уровень. Оценивая корреляционные зависимости, мы получили следующие результаты.

Таблица 1 – Результаты корреляционных зависимостей

Независимые переменные	Начисленная заработная плата (тыс. руб.)	
	R (коэффициент)	p-level (значение)
отработанное рабочее время, чел./час	0,2824	0,070
производительность труда, тыс. руб./чел	0,1943	0,217
Прибыль, млн руб.	0,3329	0,031
среднесписочная численность работников, чел.	-0,0963	0,544

Рассчитано автором

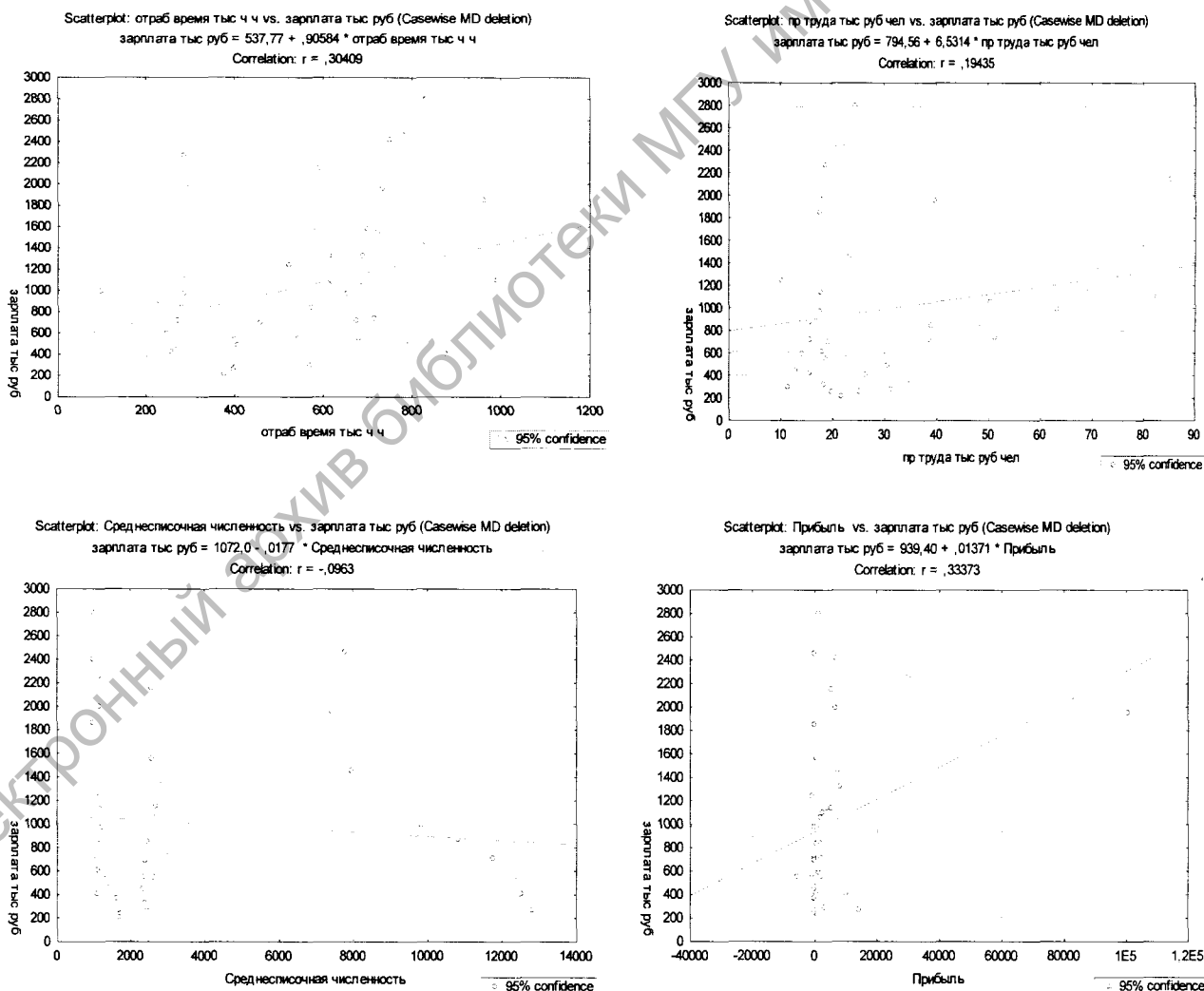


Рисунок 5 – Корреляционные зависимости в графиках частотных распределений

Рассчитано автором

Полученные результаты представлены в двух форматах (таблица 1 и рисунок 5). Как видно из таблицы 1, заработная плата статистически значимых связей с выделенными переменными практически не имеет, за исключением прибыли ($p=0.031$). Это значит, что чем выше уровень прибыли предприятия, тем больше размер начисленной заработной платы работников. Прибыль является фактором, который в первую очередь определяет размер начисленной заработной платы. Однако та же зависимость «заработная плата – прибыль» в графике частотных распределений выглядит иным образом и указывает на то, что прибыль не является достаточно статистически значимым фактором. Данные оценки требуют дополнительных оценочных тестов и расширения эмпирической базы данных, что позволит полученные оценки сделать более достоверными. Однако с учетом экономических законов зарплатообразования результаты данной корреляционной зависимости не являются противоречивыми (чем больше прибыль, тем выше зарплата).

Между отработанным рабочим временем и начисленной заработной платой прослеживается определенная связь. Однако небольшой массив данных (пять предприятий) не позволяет эти зависимости интерпретировать как достоверные. Хотя гипотеза о наличии тесной связи между отработанным рабочим временем и зарплатой (чем больше количество отработанного рабочего времени, тем выше уровень заработной платы) является рабочей в экономике труда.

2. Оценка изменений исследуемых параметров во времени (2002–2012 гг.) показала наличие определенных

зависимостей. Так, начисленная заработная плата достоверно связана со временем (рисунок 6), за десять наблюдаемых лет увеличилась примерно в 10 раз. Данная зависимость является однозначной для промышленности Беларуси и характеризует ее национальную особенность.

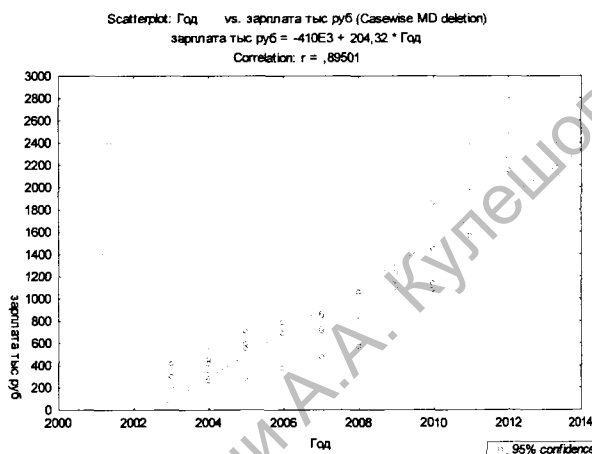


Рисунок 6 – Связь начисленной заработной платы и времени (в годах)
Рассчитано автором

Остальные переменные в течение этого периода остаются практически неизменными. Так, например, количество отработанного рабочего времени и производительность труда не связаны со временем и от него не зависят (рисунок 7).

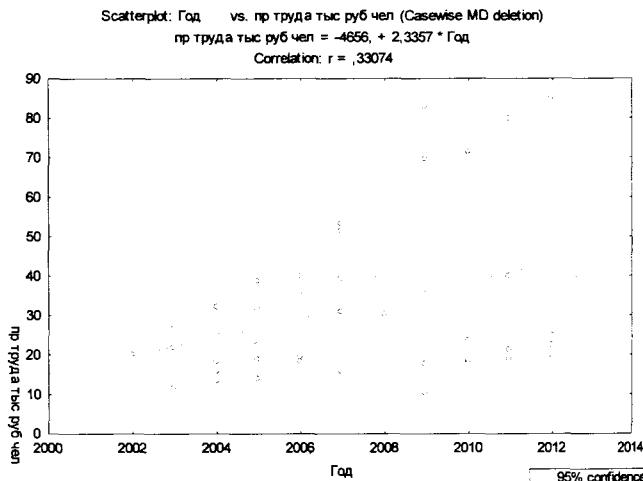
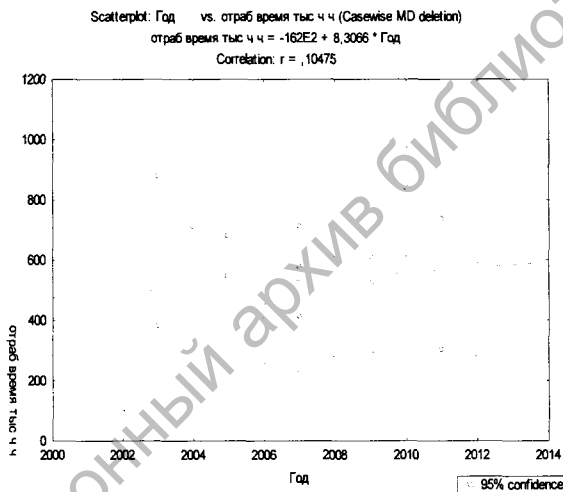


Рисунок 7 – Зависимости между отработанным временем, производительностью труда и временем (год)

3. Оценка уровня производительности труда и размера прибыли как параметров эффективного использования трудовых ресурсов на исследуемых предприятиях показала: социально-трудовые затраты в виде начисленной заработной платы не имеют влияния на производительность труда и прибыль (рисунок 8).

Таким образом, заработная плата статистически значимых связей с отработанным рабочим време-

нем, производительностью труда, прибылью и среднесписочной численностью работников практически не имеет. Определенная степень зависимости наблюдается с прибылью. Кроме этого, начисленная заработная плата достоверно связана со временем, за десять наблюдаемых лет увеличилась примерно в 10 раз. Социально-трудовые затраты в виде начисленной заработной платы не имеют влияния на производительность труда и прибыль.

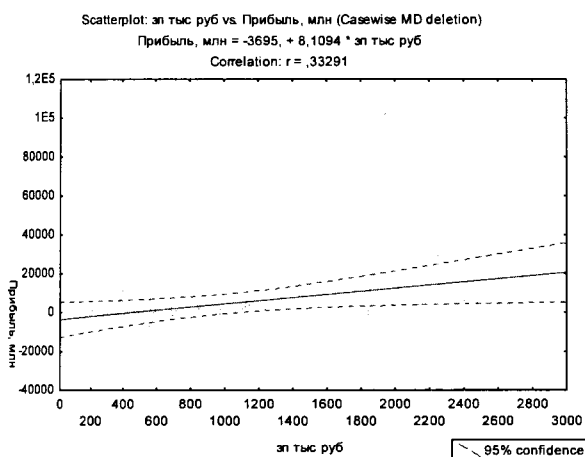


Рисунок 8 – Зависимость прибыли предприятий от уровня заработной платы

Заключение

Итак, сопоставляя учет социально-трудовых затрат на макроуровне (Белстат) и микроуровне (статистика отдельных предприятий), можно сделать следующие выводы (на примере промышленности Беларуси):

- во-первых, макростатистика демонстрирует ровное однозначное распределение социально-трудовых затрат (оплата труда, социальные отчисления, единовременные поощрительные выплаты, затраты на профессиональное обучение и культурно-бытовые расходы) в промышленности Беларуси. Такая же демонстрация имеет место в разрезе отраслей промышленности по областям Беларуси;

- во-вторых, макростатистика представляет среднестатистические показатели, идентичные в спектре различных сопоставлений (области и отрасли). Однако законы экономического развития указывают на очевидную неоднородность не только в размерах использования ресурсов всех видов (включая трудовые), но и в объемах затрат по их содержанию, приобретению использованию и т. п.;
- в-третьих, в использовании ресурса труда в промышленности Беларуси сложился свой особенный механизм, который функционирует без влияния рыночных факторов (например, рынка труда и его конъюнктуры) и учета стратегии развития данного ресурса. Это обстоятельство не учтено при использовании официальной макростатистики с привлечением показателей объема трудовых затрат и уровня производительности труда, что указывает на отсутствие эффективности в использовании ресурса труда в промышленности Беларуси;

- в-четвертых, существует видимая разница в показателях уровня производительности труда и заработной платы. Показатели предприятий отличаются как между собой, так и от среднестатистических показателей в промышленности в целом. Визуальные сопоставления роста уровня производительности труда и заработной платы на каждом предприятии в отдельности позволяют констатировать не только различие показателей, но и разную степень зависимости этих показателей;

- в-пятых, неправомерно делать заключения об уровне эффективности использования ресурса труда в промышленности Беларуси, основанные только на агрегированных среднестатистических данных. Такие выводы не являются корректными.

Необходим механизм учета социально-трудовых затрат (например, в промышленности Беларуси), который будет, во-первых, адекватен европейским стандартам и позволит сопоставлять объем этих затрат в себестоимости продукции с конкурентными аналогами, и во-вторых, создавать возможности объективной оценки эффективности использования трудовых ресурсов в национальной экономике без использования среднестатистических показателей и агрегированных величин.

Литература / References

- [1] Статистический ежегодник Республики Беларусь (2016) [Электронный ресурс] // Нац. стат. ком. Респ. Беларусь. – Режим доступа: http://www.belstat.gov.by/ofitsialnayastatistika/publications/izdania/public_compilation/index_6316/. – Дата доступа: 06.02.2017.

Statisticheskiy yezhegodnik Respubliki Belarus' [Electronic resource] // Nats. stat. com. Resp. Belarus'. – Mode of access: http://www.belstat.gov.by/ofitsialnayastatistika/publications/izdania/public_compilation/index_6316/. – Date of access: 06.02.2017.

- [2] Труд и занятость в Республике Беларусь (2016) [Электронный ресурс] // Нац. стат. ком. Респ. Беларусь. – Режим доступа: http://www.belstat.gov.by/ofitsialnayastatistika/publications/izdania/public_compilation/index_6396/. – Дата доступа: 06.02.2017.

Trud i zanyatost' v Respublike Belarus' [Electronic resource] // Nats. stat. com. Resp. Belarus'. – Mode of access: http://www.belstat.gov.by/ofitsialnayastatistika/publications/izdania/public_compilation/index_6396/. – Date of access: 06.02.2017.