

УДК 378.147:376.1-056.3:[316.77+316.647.5]

## КОММУНИКАТИВНАЯ ТОЛЕРАНТНОСТЬ БУДУЩЕГО ПЕДАГОГА ИНКЛЮЗИВНОГО ОБРАЗОВАНИЯ

**О. Б. Янусова**

психолог

Селютский психоневрологический дом-интернат для престарелых и инвалидов

**С. В. Лауткина**

кандидат психологических наук, доцент

Витебский государственный университет имени П. М. Машерова

*Статья посвящена изучению одного из ключевых понятий инклюзивного образования – толерантности. В частности, рассмотрен ее коммуникативный аспект. Приведены результаты эмпирического исследования, направленного на изучение взаимосвязи между уровнем развития коммуникативных способностей и общей коммуникативной толерантностью личности.*

**Ключевые слова:** коммуникативная толерантность, коммуникативные и организаторские способности, инклюзивное образование, дети с особенностями психофизического развития, корреляционный анализ.

### Введение

В исследовательском поле инклюзивного образования актуальным является определение статуса толерантности. Согласно принятой Концепции развития инклюзивного образования лиц с особенностями психофизического развития в Республике Беларусь, толерантность рассматривается как один из основополагающих принципов инклюзивного образования, а ее формирование у всех участников образовательного процесса как приоритетная задача: “Инклюзивное образование предполагает формирование отношений, основанных на понимании, принятии и уважении существующих различий, признании равных прав” [1].

Осуществляя профессионально-педагогическое общение в гетерогенной образовательной среде, педагог инклюзивного образования должен проявлять уважение и терпимость к культурному, языковому, конфессиональному и другому многообразию, учитывать данные различия при организации образовательного процесса. В инклюзивном образовании учет типологических и индивидуальных различий учащихся, в том числе детей с особенностями психофизического развития (ОПФР) – важное направление профессиональной деятельности педагога.

Уважение и принятие индивидуальности личности каждого ребенка основывается на понимании его особенностей, учете потенциальных возможностей и способностей, веры в силы его развития. Это проявляется в умении педагога выстроить доброжелательные, в сочетании с объективной требовательностью субъект-субъектные отношения при построении учебно-воспитательного процесса.

Однако, как свидетельствуют результаты проведенных исследований, от 47% до 70% учителей имеют трудности в организации учебно-воспитательной и кор-

© Янусова О. Б., 2019

© Лауткина С. В., 2019

реакционной работы с различными категориями детей с ОПФР. Они не могут установить контакт с ребенком, наладить доверительные отношения с ним. Педагоги испытывают коммуникативный барьер и эмоциональное неприятие – “учитель психологически не принимает ребенка, в успешности обучения которого он не уверен”. Наряду с этим учителя плохо ориентируются в особенностях развития детей с особенностями в развитии, не хотят принимать и понимать индивидуальное своеобразие и особые образовательные потребности таких детей [2; 3].

В связи с этим особую актуальность приобретает вопрос формирования коммуникативной толерантности, т. е. толерантности, проявляемой в общении, у педагогов инклюзивного образования. В данном случае коммуникативная толерантность выступает обязательным условием “нормальной коммуникации” между педагогом и учащимся с ОПФР. Именно понимание того, что другой субъект – “иной”, которое проявляется в заинтересованном и терпимом отношении к нему, снижает агрессивность, вызывает интерес к его духовному миру, отношение как “равнодостоянной” личности и способствует достижению взаимопонимания в процессе общения [4].

### Основная часть

Впервые понятие коммуникативной толерантности было введено В.В. Бойко. В.В. Бойко, исследуя роль эмоций в системе межличностных отношений, рассматривает коммуникативную толерантность как “характеристику отношения личности к людям, показывающую степень переносимости ею неприятных или неприятных, по ее мнению, психических состояний, качеств и поступков партнеров по взаимодействию” [5].

Теоретический анализ психолого-педагогической литературы позволил выявить множество подходов к определению дефиниции коммуникативной толерантности. Так, в одних случаях коммуникативная толерантность рассматривается как “частная” разновидность толерантности (Н.И. Виноградова, И.Е. Касьянова), в других – как составляющая коммуникативной компетентности (З.И. Агеева, Д.Р. Плешакова), в третьих – как собирательная, “стержневая” характеристика личности (В.В. Бойко, М.Е. Валиуллина, О.Б. Скрябина).

Содержательные аспекты коммуникативной толерантности раскрываются в исследованиях З.А. Агеевой, А.Г. Асмолова, Н.А. Асташовой, А.М. Байбакова, М.Е. Валиуллиной, Г.С. Кожухарь, А.И. Костяковой, О.Б. Скрябиной, Е.А. Стрельцовой. Вопросам формирования коммуникативной толерантности у студентов гуманитарных специальностей, в том числе и будущих педагогов, посвящены исследования Н.И. Виноградовой, В.М. Гришук, Л.М. Даукши, Е.А. Калач, Е.В. Кастюшиной, Е.И. Касьяновой, Л.А. Николаевой, С.Н. Толстиковой, Л.П. Яцевич и др.

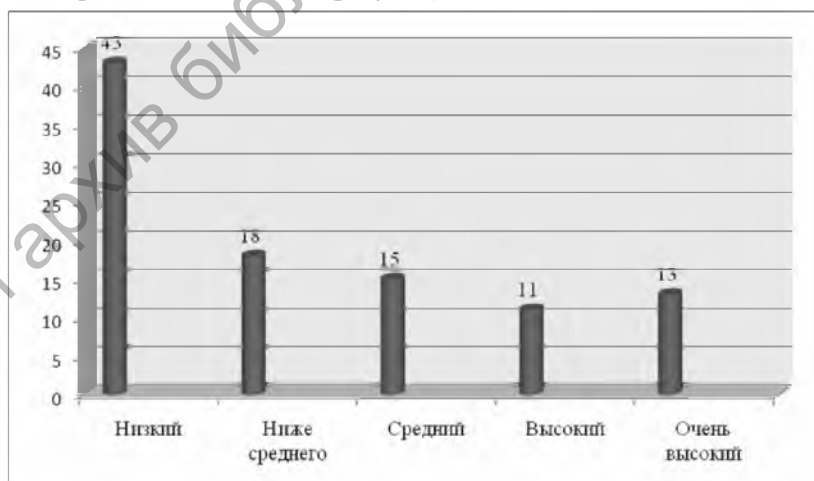
Согласно В.М. Гришук, коммуникативная толерантность – это психосоциальная характеристика личности с доминантной направленностью сознания на терпимое, бесконфликтное коммуникативное поведение, на особый, доброжелательный тип взаимодействия индивида с другими людьми [6]. С.Н. Толстикова рассматривает коммуникативную толерантность будущего социального педагога как динамический феномен, обеспечивающий самореализацию индивидуальности педагога в профессиональной деятельности, которая опосредуется различными стилями коммуникативной толерантности: синергетическим, результативно-адаптивным,

избирательным [7]. Л.П. Яцевич определяет коммуникативную толерантность будущего специалиста социальной работы как профессиональное важное качество личности, сформированность которого обеспечивает целостность личностного и профессионального развития [8].

Необходимость формирования толерантности у будущих педагогов инклюзивного образования отражена в работах А.В. Демчук, Г.А. Степанова, О.А. Ульяновой, В.В. Хитрюк. Так, В.В. Хитрюк и О.А. Ульянова, анализируя эмоциональный компонент готовности будущих педагогов к работе в условиях инклюзивного образования, приходят к выводу о том, что “толерантность как черта личности является едва ли не ведущей составляющей, определяющей эмоциональный компонент инклюзивного аттитюда (готовности)” [9, с. 121]. Авторы определяют толерантность педагога по отношению к детям с особыми образовательными потребностями (ООП) как “профессионально-психологическое качество личности педагога, определяющее особый способ общения и взаимодействия с «иными» детьми в образовательном пространстве и обеспечивающее профессиональную компетентность” [9, с. 122].

В целях изучения общей коммуникативной толерантности, а также характера ее взаимосвязи с коммуникативными и организаторскими способностями было проведено экспериментальное исследование на базе учреждения образования “Витебский государственный университет имени П.М. Машерова”. В качестве диагностического инструментария использованы следующие методики: методика общей коммуникативной толерантности (В.В. Бойко), методика КОС (В.В. Синявского, Б.А. Федоришина) [10]. В исследовании приняли участие будущие педагоги, обучающиеся по специальностям “Начальное образование”, “Дошкольное образование”, “Социальная педагогика”, “Олигофренопедагогика”. Выборка составила 213 человек.

В результате интерпретации результатов методики КОС были выделены следующие группы студентов по уровню сформированности у них коммуникативных и организаторских способностей (рисунок).



Уровень развития коммуникативных и организаторских способностей у студентов (в %)

Первая группа (43%) – студенты, получившие шкальную оценку 1, характеризуются низким уровнем проявления коммуникативных и организаторских склонностей. Вторую группу (18%) составили студенты, чьи коммуникативные и организаторские склонности оцениваются на уровне ниже среднего.

В третью группу (15%) вошли студенты, у которых отмечается средний уровень проявления коммуникативных и организаторских склонностей. Они стремятся к контактам с людьми, не ограничивают круг своих знакомств, отстаивают свое мнение, планируют свою работу, однако потенциал их склонностей не отличается высокой устойчивостью. Эта группа испытуемых нуждается в дальнейшей серьезной и планомерной работе по формированию и развитию у них коммуникативных и организаторских склонностей.

Студенты четвертой (11%) и пятой (13%) групп характеризуются высоким и очень высоким уровнем проявления коммуникативных и организаторских способностей. Они быстро находят друзей, постоянно стремятся расширить круг своих знакомств, помогают близким и друзьям, проявляют инициативу в общении, с удовольствием принимают участие в общественной деятельности, способны принимать самостоятельные решения в трудной ситуации. Все это они делают не по принуждению, а согласно внутренним устремлениям [10].

В данном случае наиболее представительными оказались первая и вторая группы (43% и 18% соответственно), что свидетельствует о невысоком потенциале развития коммуникативных и организаторских способностей у студентов и необходимости проведения планомерной систематической работы по развитию этих качеств у данной категории испытуемых.

Средний балл, набранный испытуемыми, по результатам обработки данных по методике общей коммуникативной толерантности составил 46,49. В таблице отражены средние показатели, набранные студентами по каждому поведенческому признаку толерантности.

#### Показатели общей коммуникативной толерантности

Неприятие или непонимание индивидуальности человека.	5,54
Использование себя в качестве эталона при оценке других людей.	4,97
Категоричность или консерватизм в оценке людей.	6,28
Неумение скрывать или сглаживать неприятные чувства при столкновении с некоммуникабельными качествами партнеров.	5,38
Стремление переделать, перевоспитать партнеров.	5,30
Стремление подогнать партнера под себя, сделать его удобным.	5,31
Неумение прощать ошибки, неловкость, непреднамеренно причиненные вам неприятности.	5,53
Нетерпимость к физическому или психическому дискомфорту партнера.	3,01
Неумение приспосабливаться к партнерам.	4,81

Для выявления характера взаимосвязи между коммуникативными и организаторскими способностями с показателями методики общей коммуникативной толерантности нами был проведен корреляционный анализ (коэффициент Пирсона). По итогам корреляционного анализа были обнаружены статистически значимые отрицательные взаимосвязи между коммуникативными и организаторскими способностями и некоторыми шкалами методики общей коммуникативной толерантности.

В частности, показатели методики “КОС” отрицательно коррелирует со шкалой 1 “неприятие, непонимание индивидуальности другого” ( $r = -0,225$  при  $p < 0,01$ ), шкалой 2 “использование себя в качестве эталона при оценке поведения и образа мыслей других людей” ( $r = -0,350$  при  $p < 0,01$ ). Выявленные взаимосвязи свидетельствуют о том, что чем выше уровень коммуникативных и организаторских способностей человека, тем меньше индивид проявляет неприятие в общении, а также не использует себя в качестве эталона при оценке партнера, его мыслей, т. е. принимает индивидуальность другого.

Отрицательные корреляции между показателями методики “КОС” и шкалами 4 “неумение скрывать или сглаживать неприятные чувства при столкновении с некоммуникабельными качествами партнеров” ( $r = -0,142$  при  $p < 0,05$ ) и 9 “неумение приспособливаться к характеру, привычкам и желаниям других” ( $r = -0,142$  при  $p < 0,05$ ) говорят о том, что чем более развиты коммуникативные и организационные способности, тем большую гибкость и лабильность в общении способен проявлять индивид, он понимает настроение и желание собеседника и учитывает это в процессе общения.

Связь между коммуникативными и организационными способностями и шкалой 7 “неумение прощать другим ошибки” ( $r = -0,165$  при  $p < 0,05$ ) свидетельствует о доброжелательности, открытости, умении и готовности прощать обиды других тех партнеров по общению, чей уровень коммуникативных и организационных способностей выше. Молодые люди с низким уровнем проявления коммуникативных и организационных способностей склонны таить обиды, не готовы их прощать.

Результаты проведенного исследования, анализ психолого-педагогической литературы позволяют выделить в структуре коммуникативной толерантности будущего педагога инклюзивного образования некоторые коммуникативные умения и навыки: 1) умение установить доверительный контакт с ребенком и его родителями (официальными представителями); 2) умение правильно, с учетом психофизических и речевых возможностей определить способ общения с ребенком; 3) умение нестандартно, без ущемления достоинства ребенка реагировать на конфликт, в том числе при его возникновении между детьми в классе или группе; 4) умение понимать эмоциональное состояние ребенка и учитывать это в разговоре с ним; 5) умение правильно использовать невербальные средства общения (мимика, жесты, поза); 6) быть доброжелательным, открытым и искренним в общении с детьми.

### Заключение

Таким образом, результаты проведенного исследования свидетельствуют о наличии взаимосвязи между уровнем развития коммуникативных и организаторских способностей и общей коммуникативной толерантностью: чем выше уровень коммуникативных способностей, тем ниже некоторые показатели методики общей коммуникативной толерантности. Развитие высокого уровня коммуникативной толерантности позволит будущим педагогам формировать высокую коммуникативную компетентность, достигать значимых результатов в профессиональной деятельности, сохранять психическое здоровье, внутреннюю гармонию и самоконтроль. Полученные результаты исследования могут быть использованы при построении программ по профессионально-личностной подготовке будущих педагогов инклюзивного образования.

**СПИСОК ИСПОЛЬЗОВАННЫХ ИСТОЧНИКОВ**

1. Концепция развития инклюзивного образования лиц с особенностями психофизического развития в Республике Беларусь // Сайт Министерства образования Республики Беларусь [Электронный ресурс]. – Минск, 2016. – Режим доступа: <http://edu.gov.by>. – Дата доступа: 11.05.2016
2. **Гонеев, А. Д.** Основы коррекционной педагогики : учеб. пособие / А. Д. Гонеев, Н. И. Лифинцева, Н. В. Ялпаева ; под ред. В. А. Сластенина. – Москва : Издательский центр “Академия”, 2004. – 272 с.
3. **Алехина, С. В.** Готовность педагогов как основной фактор успешности инклюзивного процесса в образовании / С. В. Алехина, М. Н. Алексеева, Е. Л. Агафонова // Психологическая наука и образование. – 2011. – № 1. – С. 83–92.
4. **Касьянова, Е. И.** Теоретический анализ коммуникативной толерантности / Е. И. Касьянова, Н. И. Виноградова // Ученые записки ЗабГУ. – 2014. – № 4(57). – С. 28–34.
5. **Бойко, В. В.** Энергия эмоций: взгляд на себя и других / В. В. Бойко. – Москва : Филитъ, 1996. – 472 с.
6. **Гришук, В. М.** Формирование коммуникативной толерантности у студентов гуманитарных специальностей в вузе : дис. ... канд. пед. наук : 13.00.08 / В. М. Гришук. – Киров, 2005. – 228 с.
7. **Толстикова, С. Н.** Развитие коммуникативной толерантности у будущих социальных педагогов системы образования : дис. ... канд. психол. наук : 19.00.07 / С. Н. Толстикова. – Калуга, 2002. – 176 с.
8. **Яцевич, Л. П.** Формирование коммуникативной толерантности у будущих специалистов социальной работы : дис. ... канд. пед. наук : 13.00.08 / Л. П. Яцевич. – Чита, 2010. – 193 с.
9. **Хитрюк, В. В.** Толерантность будущих педагогов к детям с особыми образовательными потребностями: к вопросу о готовности к работе в условиях образовательной инклюзии / В. В. Хитрюк, О. А. Ульянова // Веснік Брэсцкага ўніверсітэта. Сер. 3, Філалогія. Педагогіка. Псіхалогія. – 2013. – № 1. – С. 120–129.
10. **Истратова, О. Н.** Психодиагностика: коллекция лучших тестов / О. Н. Истратова, Т. В. Эксакусто. – 5-е изд. – Ростов н/Д : Феникс, 2008. – 375 с.

Поступила в редакцию 11.02.2019 г.

Контакты: [kkoqtab@vsu.by](mailto:kkoqtab@vsu.by) (Лауткина Светлана Владимировна)

**Yanusova O., Lautkina S. COMMUNICATIVE TOLERANCE OF THE FUTURE TEACHER OF INCLUSIVE EDUCATION.**

*The article is devoted to the study of one of the key concepts of inclusive education – tolerance. In particular, its communicative aspect is considered. The results of the empirical research aimed at the study of the relationship between the level of development of communicative abilities and general communicative tolerance of the individual are presented.*

**Keywords:** communicative tolerance, communicative and organizational skills, inclusive education, children with special needs, correlation analysis.