

УДК 347.787 "16/18"

**АРХИТЕКТУРА ПОЛОЦКОГО
ИЕЗУИТСКОГО КОЛЛЕГИУМА
В КОНЦЕ XVI–XVIII вв.:
КУЛЬТУРНЫЕ КОНТАКТЫ
И ВНЕШНИЕ ВЛИЯНИЯ
(на примере печных изразцов
и строительных технологий)**

А. А. Соловьёв

аспирант
национального Полоцкого
историко-культурного
музея-заповедника

В статье исследуется воздействие внешних факторов, повлиявших на становление и развитие архитектуры и планировки полоцкого иезуитского коллегиума. В архитектурно-декоративной керамике (печных изразцах как части архитектурного убранства зданий) Полоцкого иезуитского коллегиума наиболее ярко влияние выражено в декоре лицевых пластин. Орнаменты найденных в Полоцке и Вильнюсе пластин были оттиснуты в одинаковых (если не в одних и тех же) матрицах, которые привезли с собой в Полоцк гончары в XVI – начале XVII вв. Проведено сопоставление архитектурно-планировочной структуры и конструктивных решений иезуитских кирпичных коллегиумов Гродно, Несвижа и Виленской иезуитской академии XVII – первой половины XVIII в. с элементами планировки ансамбля и конструкциями отдельных зданий полоцкого иезуитского коллегиума. Активное и масштабное монументальное строительство Полоцкого иезуитского коллегиума началось только со второй трети XVIII в., в том числе под влиянием архитектурных традиций иезуитов Гродно, Несвижа и Вильни. При проектировании и строительстве иезуитского костела св. Стефана в Полоцке многие архитектурно-планировочные решения интерьера храма в Несвиже получили свое дальнейшее развитие. Также выяснилось, что многие архитектурно-планировочные и конструктивные наработки виленских иезуитов, которые они не имели возможности полностью реализовать при реконструкциях корпусов академии, оказались максимально востребованы и реализованы при возведении существующих корпусов Полоцкого иезуитского коллегиума.

Ключевые слова: Полоцкий иезуитский коллегиум, виленская иезуитская академия, Якуб Руофф, аркады, Вильня, Ломжа.

Введение

Вопрос влияния внешних факторов на становление и развитие архитектуры Полоцкого иезуитского коллегиума является одним из наиболее малоисследованных направлений в отечественной историографии и требует глубокого изучения. Крупнейший на территории Беларуси архитектурный ансамбль, построенный иезуитами, возводился с применением новейших разработок в области строительных материалов, технологий, конструкций и архитектурно-планировочных решений своего времени. В них полностью раскрылись опыт и талант многих архитекторов иезуитов, участвовавших в возведении и реконструкции коллегиума, что со второй половины XVIII в. позволило не только начать преподавание архитектуры в его стенах, но и превратить иезуитский коллегиум (с 1812 г. – Академию) в кузницу архитектурных кадров.

Изображений или подробных инвентарных описаний Полоцкого иезуитского коллегиума конца XVI–XVII вв. не обнаружено. В ходе археологического исследования территории существующего кирпичного архитектурного ансамбля, возведенного полоцкими иезуитами в XVIII в., предшествовавших его возведению значительных остатков оснований деревянных построек, на основе которых нам удалось бы провести их реконструкцию и выявить особенности архитектуры, планировки и конструкций, нами также выявлено не было. Единственным археологическим свидетельством существования у иезуитов плотной застройки территории нынешнего архитектурного ансамбля в XVII в., являются обилие и разнообразие такого вида архитектурно-декоративной керамики, как печные изразцы. Они найдены как в культурном слое, так и насыпке сводов существующих иезуитских корпусов, построенных в XVIII в. После каждого катаклизма, в результате которого уничтожались деревянные сооружения коллегиума, иезуиты тщательно выбирали уцелевшие изделия из развалов печей и использовали вновь для печей восстанавливаемых построек. Наиболее ранние остатки изразцовых печей, найденных в иезуитских постройках, относятся ко второй трети XVII в. Они связаны

как с появлением в структуре деревянных зданий первых кирпичных конструкций – фундаментов и сводчатых подвалов, так и с возведением первого на территории коллегиума кирпичного здания – сакристии. Основная масса найденных нами при изучении существующего ансамбля коллегиума изразцов конца XVI–XVII вв. представлена целыми образцами и фрагментами коробчатых изделий. Именно изображения на их пластинах позволяют определить источник происхождения некоторых орнаментов и сюжетов, которые украшали печи в постройках полоцких иезуитов.

Первые прорезные и пластинчатые изразцы появились в Полоцке еще в конце XV – первой половине XVI в. Этому способствовало дарование Полоцку Магдебургского права в 1498 г. и одновременное приглашение в город великим князем Александром монахов-бернардинцев, основавших в 1468 г. свою миссию в Вильне [1, с. 427]. Теперь им была предоставлена территория на Заполотьи. Монастырь бернардинцев располагался там до Ливонской войны 1563–1579 гг. Археологические свидетельства его существования были нами обнаружены в 2006 и 2010–2011 гг. Кроме специфических предметов, таких как импортная керамика, накладка от книги, шашка и шахматы, были найдены и пластинчатые изразцы первой половины – середины XVI в. различных видов [2, с. 61]. В Полоцке это было третье место их обнаружения после находок из пристройки дворца княжеского наместника на Верхнем замке и возле Софийского собора. Некоторые из них украшены полукруглым сегментом и имеют аналогии в материалах Вильни [3, с. 220: мал. 3: 1, 4, 5]. Не меньший интерес представляют коронки с монограммой Девы Марии. Композиция их пластины с антропоморфным завершением (голова отбита), фигурные очертания геральдического щита, как и широкое обрамление, имеют близкие аналогии в изделиях из Вильни [4, р. 78, 282]. Таким образом, появлению первых пластинчатых изразцов в Полоцке и первых камерных печей способствовали не только немецкие мастера, приехавшие из городов Ганзейского союза, но и из столичной Вильни, будучи приглашенными полоцкими бернардинцами [3, с. 221: мал. 4].

После Ливонской войны 1563–1579 гг. опустевший Полоцк заселяли не только крестьяне окрестных деревень, но и приезжие. Среди новопоселенцев некоторые торговцы, мастера, ремесленники могли быть из Вильни. Полоцк с Вильней связывал прямой сухопутный путь, начинающийся от Экимани, одна из улиц которой называлась Виленской. Косвенно об этом говорит наличие сходных сюжетов на изразцах Полоцка и Вильни, речь о которых пойдет ниже. Возрождающийся город представлял собой для них огромный неосвоенный рынок для производства и сбыта готовой продукции. Этому способствовало и то, что именно из Вильни в Полоцк приехали первые иезуиты для основания новой коллегии. Собственно контакты с виленскими иезуитами являлись важнейшим фактором, влиявшим на становление и развитие материальной культуры и архитектуры Полоцкого иезуитского коллегиума. Среди прибывавших в Полоцк ремесленников, вероятно, были и зависимые от иезуитов ремесленники (в частности, гончары). В отличие от местных мастеров приехавшие из Вильни хорошо владели технологиями формовки и качественного обжига керамики и производства разноцветных глазурей. Местом поселения новых гончаров и могла стать Экимань – крупнейшая иезуитская юрídика и центр гончарного производства. Переселение ремесленников могло происходить на протяжении конца XVI–XVII вв.

Первые иезуиты были призваны виленским епископом для восстановления на территории Речи Посполитой сил ослабленного в борьбе с протестантизмом и православием католицизма. Основателем виленского коллегиума был отец Магиус. Рост влияния ордена на землях Польши и ВКЛ начался с 1576 г. при польском короле Стефане Батории [5, с. 232]. Возрождавшиеся старые связи между крупнейшими городами ВКЛ, как и поддержка короля, теперь немало способствовали их водворению в традиционно православном Полоцке.

С первых дней своего существования, Виленский коллегиум (с 1579 г. – академия) стал основным центром иезуитского ордена на территории ВКЛ и Речи Посполитой. Петр Скарга, ректор академии,

непосредственно выезжал в Полоцк для обустройства там первых иезуитов, которые должны были составить основу будущего коллегіума. Для монахов-иезуитов отвели бывший Петропавловский монастырь за стенами Верхнего замка. Среди прибывших в 1580 г. в Полоцк первых иезуитов с Петром Скаргой были Станислав Ленчинский и Ян Аланд [6, с. 6–7]. В дальнейшем именно из виленской академии велось пополнение новыми братьями Полоцкого коллегіума.

Основная часть

Материальная культура иезуитского коллегіума до конца XVI в. не отличалась от уровня быта окружавших их горожан. Во-первых, переданные иезуитам имения и церкви были разрушены и запущены за годы Ливонской войны. Во-вторых, длительные служебные тяжбы с горожанами, практически полное отсутствие учеников в школе и основанном в 1585 г. коллегіуме также не способствовали их более основательному обустройству. Положение начинает меняться только после 1597 г., когда главного противника иезуитов, кальвиниста Николая Дорогостайского, сменил убежденный католик Андрей Сапега [6, с. 48–49]. Сопrotивление со стороны горожан, лишенных теперь влиятельных союзников из среды городского нобилитета, значительно ослабло. Это позволило иезуитам заняться более основательным обустройством своего быта и переданных имений.

К началу XVII в. город частично преодолел военные разрушения. Масштабное строительство велось на Великом посаде, который Иваном Грозным не восстанавливался. К этому времени полоцкие иезуиты имели в Полоцке (на правобережной его части) как минимум три юридики. Самая старая из них располагалась на Верхнем замке, основой для которого стали уцелевшие постройки бывшего православного Петропавловского монастыря. Там была устроена небольшая школа, которая в первые годы практически все время пустовала [6, с. 10–11, 14, 31, 32]. Другая юридика иезуитов располагалась в восточной части современного Заполотья. Необходимость в данной юридике возникла после отклонения горожанами планов Стефана Батория по строительству коллегіума на острове за Двиной. Теперь для

него “было избрано другое место – между замком и Заполотьем в самом городе”. Таким образом, иезуитское учебное заведение решено было расположить в непосредственной близости от потенциальных учеников. Королевскими комиссарами за соответствующую компенсацию у мещан был отчужден ряд “пляцев”, и прежние постройки их снесены. Все строительные работы по зданиям коллегіума завершились только к 1597 г. [6, с. 32]. Последней иезуитами была приобретена юридика на территории Великого посада, который фактически заново застраивали дворами горожан после Ливонской войны 1563–1579 г. Практически с нуля велось и создание его уличной сети. Данное строительство велось крайне медленно, поскольку горожане предпочитали ему уже обжитое, но перенаселенное Заполотье. Тем более, что до 1638 г. он не имел никаких оборонительных сооружений [7, с. 104; 8, с. 19]. Данные обстоятельства не благоприятствовали возможности размещению на его территории коллегіума, но в то же время позволяли ордену более свободно приобретать дворы горожан, т. н. “пляцы”, избегая их раздробленности и сводя к минимуму конфликты с горожанами. Таким образом, юридика на территории Великого посада могла первоначально использоваться орденом для хозяйственных или жилых нужд. Иезуитам были предоставлены “пляцы” на месте древней торговой площади, существовавшей до Ливонской войны. Они располагались у восточной границы Никольского кладбища при уцелевшей Рождественской церкви. На этих территориях располагались иезуитские строения, на базе которых позже обустроили коллегіум, до этого переносимый несколько раз. Окончательно коллегіум в западной части территории Великого посада был обустроен с 1641 г. [8, с. 19]. Это обстоятельство можно объяснить тем, что к этому моменту были завершены фортификационные работы по укреплению Великого посада, и его территория начала активно заселяться полочанами.

К этому времени на территории Великого посада иезуиты уже имели ряд строений. Среди них костел на каменных крипах 1636 г., кирпичная сакристия, возведенная незадолго до пожара 1643 г., и

ряд деревянных зданий. Остальная иезуитская застройка на площади, как и в других частях города, была деревянная.

Виленские аналоги печных изразцов Полоцкого иезуитского коллегиума

Наши исследования территории и каменных зданий иезуитского коллегиума показали, что от деревянной застройки остались только отдельные развалы печей, относившихся к более поздним зданиям т. н. “скромного коллегиума” последней трети XVII – первой половины XVIII в. Среди артефактов, свидетельствующих о связях и влиянии на материальную культуру полоцких иезуитов в первые десятилетия XVII в., наиболее яркими и многочисленными свидетельствами являются изразцы. Многие изразцы из разрушенных печей использовались повторно. Так, изразцы начала XVII в. оказались в печах середины XVIII в. Они располагались в деревянных зданиях прежней иезуитской усадьбы. После того как вместо нее был заложен большой комплекс монументальных зданий существующего коллегиума с использованием передовых технологий и материалов в русле новейших веяний в архитектуре XVIII в., от применения старых изделий печники почти полностью отказались. Причиной явилось то, что пригодных изделий, позволявших сформировать печные наборы, теперь оказалось крайне мало.

Только в редких случаях отдельные стеновые пластины XVII в. использовались в качестве вставок для стенок одной из печи на втором этаже [9, с. 36, 73].

При сравнении образцов пластин XVII в., находимых на территории и в зданиях Полоцкого коллегиума, с виленскими изразцами XVI–XVII вв., нами выявлено более десятка их частичных или полных аналогий, характерных для XVII в. Узоры некоторых пластин были оттиснуты в одинаковых формах или имели различия только в мелких деталях. Единственная отличительная особенность их была в том, что если виленские находки были в основном глазурованными или полихромными, то среди полоцких материалов преобладают терракотовые экземпляры. Обращает на себя внимание и тот факт, что изразцы из Вильни литовскими исследователями датируются в границах XVI – первой половины XVII вв., но для Полоцка, находившегося 16 лет в составе Московии, хронологические рамки этих изделий (прежде всего, их нижнюю границу) необходимо сместить на конец XVI – середину XVII в. Причем данное обстоятельство относится не только к коробчатым, но и мисковым изразцам [4, р. 58: 1.26, 59: 1.27, 148: 6.148, 169: 6.232, 183: 7.19, 256: 9.185, 292: 9.311, 295: 9.319 и 9.321, 319: 9.406, 320: 9.407 и 410, 330: 9.445, 336: 9.470, 339: 9.482 – 483, 340: 484, 341: 9.490] (Рис. 1 и 2).

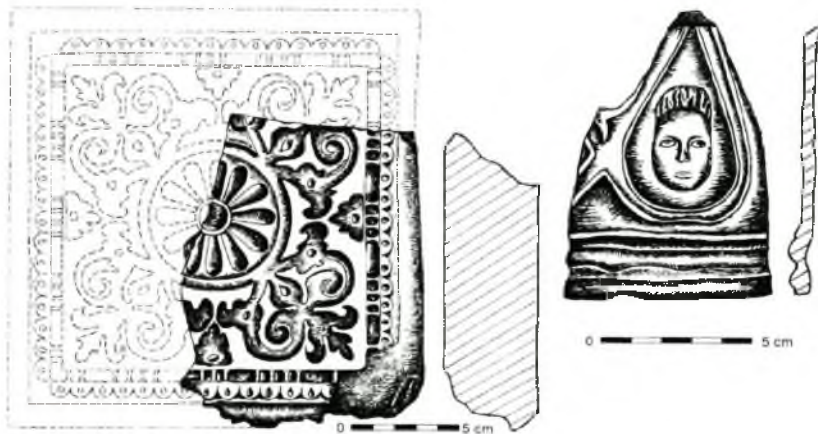


Рисунок 1 – Фрагмент матрицы для оттиска пластины стенового изразца с мотивами кованого металла и изразца коронки из города Биржи. Рисунок (обработан) из статьи Roma Songailė. Tyrienejimai Biržų senamiestyje (Ромы Сонгалите “Исследования в старом городе Биржи”)

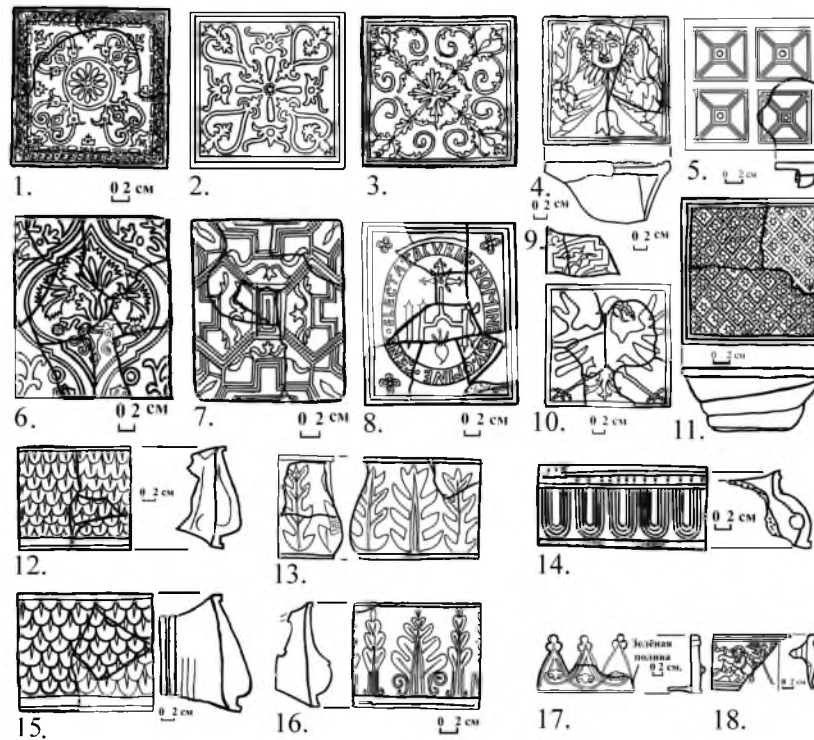


Рисунок 2 – изразцы Полоцкого иезуитского коллегиума, имеющие точные аналоги или созданные на основе орнаментов и сюжетов изразцов Вильни (1-16, 18) и Биржи (17) конца XVI – середины XVII в. 1-3 – стеновые изразцы с мотивами кованого металла;

4 – изразец стеновой (мог использоваться и для выкладки фриза); 5 – изразец с пирамидальными нишами; 6 – изразец стеновой с ковровым орнаментом;

7 – изразец стеновой с ковровым орнаментом; 8 – изразец стеновой иезуитский;

9 – изразец стеновой с ковровым орнаментом; 10 – изразец стеновой орлений;

11 – стеновой изразец с сетчатым орнаментом; 12 и 15 – карнизные изразцы (черепицы)

с орнаментом в виде черепичной кровли; 13 и 16 – карнизные изразцы с растительным орнаментом;

14 – карнизный изразец с аркатурным орнаментом; 17 – изразец-коронка;

18 – карнизный изразец с геральдическими мотивами

Мастера, приехавшие в Полоцк, взяли с собой не столько сами готовые изделия, которые бы разбились в пути (с учетом качества покрытия сухопутных дорог в XVI–XVIII вв.), сколько технологии и оборудование, в частности, глиняные формы. Форма, подобная тем, что виленские (и не только) гончары привезли в Полоцк, была найдена в городе Биржи, который расположен на территории современной Литвы и является центром Паневежского повета Трокского воеводства. Рисунок изразца имеет точные аналоги в материалах Вильни и Полоцка [10, р. 239]. Таким образом, можно полагать, что подобная форма была привезена в Полоцк и мастерами из Вильни или Биржи (Биржаи) (Рис. 1). Отдельно необходимо остано-

виться на коронке. Фрагмент найденного изделия в Биржае имеет маскароны в виде человеческих лиц, находка на территории Полоцкого иезуитского коллегиума имеет изображение бараньих голов(?) [10, р. 239] (Рис. 1; 2: 17). Таким образом, именно по формам, привезенным в Полоцк из Вильни и Биржи, были изготовлены первые полоцкие изделия с мотивами кованого металла (Рис. 2: 1-3).

С началом восстановления Великого посада, начавшегося с 1579 г., наиболее ранними являются изразцы с мотивами кованого металла и четырьмя пирамидальными нишами, имевшими четырехстороннюю симметрию, и сетчатым орнаментом (Рис. 2: 1-3, 5, 11). Среди сюжетных и геральдических пластин полоцких изразцов,

выполненных по матрицам или после переработки сюжетов, привезенных из Вильни, наиболее ранние образцы представлены пластинами с изображением путти и одноголовых орлов, которые отличаются монументальностью и лаконичностью, мелкие детали на рисунках минимальны (Рис. 2: 4 и 10).

Дальнейшие исследования изразцов с другими видами орнаментов показали, что по образцам форм, привезенным из столичной Вильни, полоцкие иезуиты изготовили первые пластины с символикой ордена (Рис. 2: 8). Самые ранние экземпляры пластин из Полоцка с монограммой Иисуса Христа относятся к 30-м гг. XVII в. [11, с. 90]. Немного позже, по всей видимости, появились и первые экземпляры ковровых изразцов с мотивами “вазы с цветами”. Именно данный вид коврового изразца, согласно результатам проводимых археологами в Полоцке (не только на коллегииуме) исследований, получил массовое распространение в убранстве печей горожан (Рис. 2: 6). Иные же виды узоров имеют единичные случаи применения [12, с. 24] (Рис. 2: 7 и 9). Обломки “иезуитских” и “ковровых” пластин, найденные в заполнении забутовки середины “двухпанцирных” стен сакристии, датируются 40-ми гг. XVII в. Эту датировку подтверждает и упоминание данной постройки в хронике 1643 г. [13, ф. 8].

Подобная ситуация сложилась и с карнизными изразцами и коронками. Некоторые орнаменты и сюжеты копировались полоцкими мастерами без изменений (Рис. 2: 14), а некоторые подвергались корректировке и адаптации для применения (Рис. 2: 12, 13, 15, 16). Так, геральдический орнамент поясных (фризовых) изделий из Вильни, полоцкие гончары приспособили для украшения карнизов (Рис. 2: 18).

Строительные технологии

Полоцкого иезуитского коллегииума

На начальном этапе (конец XVI – начало XVII в.) все постройки Полоцкого иезуитского коллегииума были деревянными, первые кирпичные конструкции на территории существующего коллегииума относятся только ко второй трети XVII в. Только под влиянием виленских иезуитов, которые непрерывно вели реконструкции старых и строительство новых корпусов

виленской иезуитской академии, в Полоцке начало возрождаться каменное строительство, эпицентром которого становятся иезуитский коллегииум и фольварк Спас.

Первым свидетельством, говорящим о возникновении каменного строительства полоцких иезуитов, стало появление качественных строительных материалов – кирпича и черепицы. Изготовление этих массивных изделий требовало значительного повышения уровня развития производственных технологий и, прежде всего, обжига. Ряд кирпичей, обнаруженных нами на территории коллегииума, может относиться к недостроенной первоначальной ратуше, возведение которой было прервано Ливонской войной. Возможно, после передачи территории будущего коллегииума иезуитам, остатки недостроенной ратуши ими были обнаружены и разобраны для нужд нового строительства. Захват “пустого ратушного места” в начале XVII в. мог стать первым источником кирпича для иезуитов. Именно этот кирпич мог быть частично использован при ремонте Спасского храма XII в. в иезуитском фольварке Спас, часть кирпича могли применить и при возведении построек на территории самого коллегииума. Характерной особенностью данного кирпича были не только значительные размеры (7,5–9,0х13,0–15,0х30,0–31,0; 7,0–8,0х15,0х 30,0; 8,0–8,5х13,0–13,5–14,0х27,0; 8,0х 15,0х36,0 см), но и соотношение сторон (от 6:3:2 до 4:2:1) [14, с. 222].

Полноценное кирпичное строительство полоцкие иезуиты смогли начать с 30-х гг. XVII в. Отправной точкой его стало возведение костела на каменных крипах в 1636 г. архитектором В. Будаком [12, с. 21]. Несколько позже строится сакристия с несколькими комнатами при ней и деревянная башня на кирпичном основании. Она неоднократно восстанавливалась после пожаров и войн.

После войны 1654–1667 гг. сакристия, даже будучи полуразрушенной, станет своеобразной точкой отсчета кирпичного строительства коллегииума. Первые кирпичные здания Полоцкого коллегииума возводились при помощи и поддержке виленских иезуитов. Это наиболее отчетливо проявилось в сходстве систем кирпичных кладок, которое особенно заметно при изучении торцевых стен в отсеках подвалов

кирпичной сакристии, сложенной иезуитами в Полоцком иезуитском коллегиуме и подвалах домов XVI–XVII вв., построенных в Вильне. Важным обстоятельством был тот факт, что ко времени развертывания активного каменного строительства орденом в Полоцке виленские иезуиты уже обладали огромным опытом строительства новых корпусов Виленской академии и бережной перестройкой старых кирпичных зданий. Они располагались на некоторых городских “пляцах”, приобретенных в 1568 и 1571 гг. Масштабные перестройки уже имевшихся иезуитских зданий велись и после пожара 1610 г. [15, s. 423, 426–427].

Косвенным свидетельством участия виленских иезуитов в восстановлении зданий полоцкого иезуитского коллегиума можно считать бережное отношение к уцелевшим после русско-польской войны 1654–1667 гг. конструкциям кирпичной сакристии, искусное включение в состав новостройки стен и сводов сохранившегося сегодня ее подвала. Об этом говорит место сопряжения старой и новой частей свода, которые, несмотря на различный формат и размеры кирпичей, были выполнены мастерами в единой системе тычковой кладки и соединены настолько аккуратно, что даже при внимательном осмотре помещения малозаметны [12, с. 21, 25]. Была восстановлена и деревянная башня на кирпичном подвале (она зафиксирована на планах Полоцка 1707 и 1720 гг.).

Наиболее ярко влияние архитектуры Виленской академии на Полоцкий иезуитский коллегиум проявилось с возведением существующего ныне ансамбля. Надо учесть и существенные различия в архитектурно-планировочной ситуации, которая сложилась в XVI–XVII вв. у архитекторов-иезуитов в Вильне и Полоцке. В столице иезуиты старались приспособиться к приобретаемой ими недвижимости. Это были разбросанные и никак не связанные между собой разнохарактерные и разноплановые капитальные кирпичные здания, которые надо было максимально полно и бережно включить в состав нового ансамбля. Именно поэтому корпуса академии в Вильне часто не имеют прямых углов в местах соединения и параллельных стен, подчиняясь существовавшей уличной сети, относительно

которой их строили прежние владельцы. В Полоцке ситуация была иной: медленное заселение территории Великого посада, близость огромного Никольского кладбища, как и, по сути, заново сформировавшаяся уличная сеть между Верхним замком и “рынком” (современная площадь Свободы), позволяли ордену скупать нужные им “пляцы” практически в неограниченном количестве. Часть их они заселили верными им людьми или сдавали в аренду, и горожане жили на “кгрунте езовицьком” [7, с. 159]. Те “пляцы”, что примыкали к их “юрдике”, расположенной на месте древней торговой площади, после 1641 г. становятся частью территории коллегиума. Полученные участки не имели капитальной застройки, что значительно облегчало архитекторам планировочные решения в расположении иезуитских строений, поэтому возводимые кирпичные конструкции иезуитам не только удавалось вписать в складывавшуюся градостроительную ситуацию, но и позже частично использовать при возведении существующего ныне ансамбля. Именно на их основе создается “старый коллегиум”, как называли в середине XVIII в. полоцкие иезуиты нынешний корпус “В” Полоцкого государственного университета [12, с. 21, 25, 34–35; 13, с. 423].

Преобладание у полоцких иезуитов деревянной застройки коллегиума, не раз уничтожавшейся пожарами и войнами, позволяло возводить со второй трети XVIII в. новый ансамбль практически с “чистого листа”. Отправной точкой его строительства является начало сооружения костела. В отличие от храма в Вильне, который был предоставлен им уже в завершенном виде с главным входом, обращенным к кирпичным корпусам академии, полоцкие иезуиты имели возможность расположить и устроить костел согласно архитектурно-строительной концепции нового ансамбля. Главный вход храма обращен на площадь и открыт людям. Более того, здание было выдвинуто на главную площадь и прикрывало собой коллегиум. Впервые это было опробовано при размещении коллегиума и костела в Несвиже в XVI в. [16, S. 308 Rys. 6]. Теперь во второй трети XVIII в. это было сделано и в Полоцке. Костел св. Стефана стал точкой отсчета стро-

ительства нового ансамбля, скорректировав центральную ось площади и став началом формирования нового градостроительного ансамбля.

Строительство нового храма позволило полоцким архитекторам отработать опыт возведения масштабного сооружения в новых условиях. Впервые ими были использованы при строительстве железные связи, которые не давали стенам деформироваться при воздействии на них распора свода центрального нефа. Сравнивая планы различных иезуитских костелов ВКЛ, обращает на себя внимание сходство внутреннего интерьера Несвижа и Полоцка. Оба храма представляют собой базилики в форме латинского креста, увенчанные световым барабаном с куполом. Боковые ветви хоров открывались в центральный неф большими прямоугольными окнами с лучковыми арками (в польской литературе они называются "etpoge"), столбы между арками украшали пилястры [16, S. 314 Rys. 15; 317 Rys. 23]. Близость многих элементов архитектуры интерьеров несвижского и полоцкого костела позволяет полагать, что именно интерьер первого в ВКЛ барочного иезуитского храма был взят за основу полоцкими архитекторами при проектировании своего.

Когда пожар 1750 г. очередной раз уничтожил деревянные корпуса коллегиума и повредил строящийся костел (особенно сильно пострадала крыша), полоцкими иезуитами была освоена принципиально новая кирпичная конструкция – "iuki seglany". Впервые она была использована на костеле св. Казимира в Вильне и вновь устроена в Полоцке [17, S. 491].

В дальнейшем в третьей четверти XVIII в. все эти наработки получают распространение при возведении новых корпусов коллегиума.

Строительство корпусов нового ансамбля началось в конце второй четверти XVIII в. с трехэтажных зданий нового коллегиума. С самого начала иезуитами планировалось возведение огромного взаимосвязанного и гармоничного ансамбля, поэтому в строительстве использовались как новейшие технологии и наработки XVIII в., так и старые архитектурно-строительные приемы и конструктивно-планировочные решения,

отработанные при возведении многих городских зданий Вильни. Фундаменты новых трехэтажных корпусов были заложены Якубом Руоффом (руководил работами при строительстве в Полоцке 1747–1749 г.), который до этого работал в Гродно, возведя там ряд роскошных изразцовых печей [18, S. 526; 19, S. 53; 20, S. 215].

В Полоцке Якубом Руоффом в 1747 г. возводится здание иезуитской школы параллельно костелу. За основу им был взят план иезуитской школы в Ломже, которую он начал возводить в 1733 г. (работал также и на иезуитской стройке костела св. Рафала в Вильне в 1732–1733 гг.), но, в отличие от него, полоцкая постройка не имела признаков аркад в коридорах. Если же они и были, то, возможно, оказались замурованы в более позднее время [20, S. 215]. Этим же архитектором была разработана легкая и жесткая конструкция фундаментов здания на основе применения различных типов арок и сводов. Данная конструктивная особенность здания иезуитской школы в Полоцке обнаружилась при ее разрушении в 1965–1966 гг. [21, с. 86]. Подобная конструкция фундамента позволяла распределить нагрузку от массы здания на определенные точки и разместить там опоры. Арки фундамента позволяли прокладывать кирпичные тоннели для подземных коммуникаций, не затрагивая конструкций здания.

При этом на уровне фундамента Якубом Руоффом был создан каркас, основанный на системе аркад, позволивший максимально сэкономить кирпич и распределить нагрузку от зданий на углы и места соединения внутренних стен. Использование сплошных фундаментов для поперечных стен им было сведено к минимуму, и их заменили мощные разгрузочные арки. Данная конструкция получила широкое применение в постройках Вильни еще в XVI–XVII вв., но там она имела эпизодический характер употребления. Застройка раскопанного литовскими археологами квартала имела архаичный характер планировки и формировалась путем постепенного добавления новых конструкций с приспособлением их к существующим. Постройки не имели единого первоначального проекта. Об этом говорит разная толщина стен и конструкции арок

и сводов, расчищенных исследователями, которая хорошо прослеживалась даже в пределах одного здания [22, р. 251–253, 330, 331, 333]. Теперь при проектировании была разработана тщательно продуманная и выверенная система, позволившая не только рационально распределить и сосредоточить нагрузку от всего здания на определенных участках фундамента, но позднее активно применить ее в конструкциях стен всех этажей.

Имеющиеся фотографии, как и план здания 1828 г. бывшей иезуитской школы в Полоцке, фиксируют, что здание имело значительные различия на фасадах, обращенных на реку и городскую площадь. На фасаде, обращенном на реку, видны только клинья металлических связей, которые обеспечивали погашение распора от сводов, перекрывавших обширные учебные классы. Он не имеет ни рустов на уровне первого этажа, ни пилястр. Данные элементы убранства более характерны для классицизма, который преобладал в архитектуре последней четверти XVIII – начале XIX в. [23; 24; 25, с. 289, 379], при этом они присутствуют на фасадах, обращенных в сторону городской площади. В связи с этим возникает вопрос как о первоначальном виде фасадов данного здания, так и времени появления данных архитектурных элементов. С учетом того что в XVIII–XIX вв. русты и пилястры выполнялись в кирпиче, а не по штукатурке, можно полагать, что к стенам школы была сделана прикладка толщиной в кирпич или полтора (35–50 см), а в стенах пробиты штробы для ее перевязки. Именно таким образом были соединены со старыми корпусами стены корпуса-перемычки, построенного Габриэлем Грубером в конце XVIII в. [26, фото 3].

Планировка здания в Полоцке по сравнению с иезуитской школой в Ломже отличается большей монументальностью, судя по обмерному плану 1828 г. и сохранившимся фотографиям конца XIX – начала XX в. Толщина его стен на первом и втором этаже была около 1,5 м, что, как и устройство металлических связей, было вызвано необходимостью перекрытия помещений классов кирпичными сводами [26, с. 39]. Возможно, первоначально здание было двухэтажное. Позднее в его помещениях устроили типографию и учили-

ще. Третий этаж для размещения театра могли надстроить позднее – к 1780 г. (время посещения Полоцка Императрицей Екатериной II) [25, с. 22–23]. Он уже имел более тонкие стены [27] и был с деревянными перекрытиями и стропилами крыши.

По всей видимости, Якубом Руоффом велось проектирование и строительство (на начальном этапе) главных корпусов коллегіума в Полоцке (ныне корпуса “А”, “Б”, “Г” и разрушенное восточное крыло). За основу им были взяты нереализованные в Ломже варианты проектов 1619 и 1621 гг. Они были во многом скорректированы и приспособлены архитектором к градостроительной ситуации Полоцка, сложившейся в середине XVIII в. Об этом говорит характер расположения корпусов относительно костела и наличие двух замкнутых внутренних дворигов. Один из них (“школьный”?) располагался между костелом и школой. Другой двор (“хозяйственный”?) был окружен жилыми и хозяйственными помещениями [20, S. 189–192, 236: Rys. 4 и 5, 237: Rys. 6]. В ходе строительства комплекса зданий Полоцкого иезуитского коллегіума это реализовалось следующим образом. Хозяйственный двор был окружен по периметру Е-образным новым и “старым” коллегіумом. Корпус с библиотекой и трапезной фактически разделил его на две равные части – “западную”, где был колодец и арка проезда со стороны улицы, и “восточную”, куда выходили окна коридора и только две двери. Двор (“костельный”?) при костеле св. Стефана был образован после строительства Г-образного дома для ксендзов-пенсионеров. Позже, после соединения главного корпуса коллегіума и здания с театром и типографией перемычкой с музеем и лабораторией, появился еще один дворик, открытый со стороны площади.

При этом Якубом Руоффом была определена очередность их возведения. Данные здания имели подвалы, конструктивная система которых также была основана на системе арок различной конструкции. При возведении наземной части корпусов наработки виленских архитекторов-иезуитов применялись еще более активно. Новые корпуса планировались сразу трехэтажными, с приспособлением верхнего этажа под жилье, как это было в корпусах иезуитской ака-

демии в Вильне. Именно поэтому своды 3-го этажа более низкие по сравнению со вторым и первым. Учитывая устройство подвалов под корпусами и не желая ослаблять нижние части их стен, полоцкие иезуиты отказались от галерей, открывавшимися на улицы и во дворы аркадами. В климатических условиях Великого Княжества Литовского это было непрактично, поэтому даже в корпусах академии в Вильне в XVIII в. у некоторых корпусов их частично пришлось замуровать. Полоцкие иезуиты, отдавая дань старой традиции устройства открытых аркад галерей вместо коридоров, решили их имитировать двумя способами. В коридорах первого этажа они сделали огромные арочные окна, напоминавшие аркаду. На третьем этаже архитекторы имитировали замурованную аркаду. Для этого они в коридоре третьего этажа корпуса "Г" воспроизвели столбы с профильным завершением, которые выступали в интерьере в виде пилястр.

Наблюдения за устройством и планировкой библиотеки, кухни и трапезной Полоцкого иезуитского коллегиума при сравнении их с Виленской академией также выявили ряд сходств. Фактически на примере возведения академии во второй пол. XVII в. архитекторы-иезуиты наработали первый опыт по перекрытию бесстолпных залов больших размеров эллиптическими сводами, дававшими на наружные стены здания сильный боковой распор. При сравнении проектных планировочных решений данной части комплекса академии в Вильне и сохранившихся зданий и обмерных планов коллегиума Полоцка обращает внимание сходство с ним проекта 1642 г. Перед залом имелись обширные сени, слева к ним примыкала кухня, соединявшаяся с ними проходом. В зале имелась ниша под огромную печь, которую позже заменили "теплым полом". Подобным образом виленскими архитекторами-иезуитами была запроектирована и главная библиотека, расположенная над трапезной [15, с. 415; 421; 434: Rys. 10; 435: Rys. 11]. Данный проект иезуитами был позже скорректирован, и поэтому на плане бывшей академии в Вильне, снятом в 1773 г., очертания кухни и сеней перед трапезной иные. Полоцкие иезуиты, взяв его

за основу, доработали при строительстве существующего ныне корпуса в XVIII в. В отличие от корпусов академии в Вильне в Полоцке под корпус сразу закладываются мощные фундаменты и стены нового здания. Кухня связывается проходами (как с трапезной, так и с сенями). Сами сени от коридора отделяются круглыми колоннами с восьмигранными капителями, а не стеной. В этом помещении уже нет печей или предпечей для их обслуживания. При проектировании трапезной полоцкими иезуитами, в отличие от виленских, сразу планируется "теплый пол". Именно отсутствие обычных печей позволило соединить напрямую кухню с трапезной [12, с. 43]. Учитывая возможность деформации сводов при распоре ими боковых стен, которые произошли вскоре после строительства залов в академии, полоцкие архитекторы сразу принимают меры для избегания данной проблемы. Без учета венчающего карниза здания минимальная толщина его стен предусматривается в 1,5 м. При этом в массивах простенков закладываются металлические связи, которые скрываются и в верхней части кладки перекрытия.

Нынешний корпус "В" Полоцкого государственного университета строился уже после возведения главного трехэтажного здания коллегиума с трапезной и библиотекой. Именно он имеет наиболее архаичные планировочные и конструктивные решения, которые особенно заметны на уровне подвала. Это сближает корпус с виленскими городскими постройками XVI–XVII вв. [22, р. 251–253, 330, 331, 333], что нашло отражение не только в конструкциях подвалов старых построек сакристии, башни и библиотеки, встроенных в его структуру, но и во вновь возводимых помещениях и фундаментах здания. Обращает на себя внимание активное применение разгрузочных арок в качестве фундаментов продольных стен, на которых держались своды помещений первого этажа. Сходна и смешанная кладка массива стен: через каждые 3–4 ряда кирпича имелся ряд небольших булыжников [12, с. 36].

После вхождения Полоцка в состав Российской империи строительные работы на Полоцком иезуитском коллегиуме

вновь возобновились. К 1780 г. возводится обширное здание мануфактур, начинавшееся от аптечной лаборатории (сейчас на ее месте сквер) и кончавшееся в нескольких десятках метров от главной площади. Одновременно с ним строится и дом для ксендзов-пенсionеров, примыкавший одним концом к костелу, а другим – к главному трехэтажному зданию коллегиума. Сравнивая фасады и планировки этих корпусов, обращает на себя внимание существенная разница их конструктивных решений.

Конструктивные решения нового здания практически не отличались от более ранних иезуитских построек коллегиума. Они имели глубокие сплошные фундаменты без разгрузочных арок, менее толстыми оказались стены. При возведении северной части мануфактур полоцкие иезуиты, наконец, устроили полноценные аркады, позволившие заменить коридоры перед входами в помещения мастерских и складов своеобразными галереями. В отличие от учебно-жилых помещений членов ордена и их воспитанников здесь не требовалось поддержания особого комфорта, тепла и чистоты. Части аркад мануфактур бывшего Полоцкого коллегиума сохранились к началу XX в. только частично. Судя по пропорциям арок и столбов, зафиксированных на фотографиях начала XX в., за их основу при проектировании полоцкими архитекторами-иезуитами были взяты аркады Папской семинарии (алюмината) или детинца Почобута по северной стороне в Вильне [15, с. 423, 441; Rys. 19; 23, с. 23, 269]. Полоцкие образцы были выполнены в более упрощенном виде. Это было последнее проявление влияния на архитектуру Полоцкого иезуитского коллегиума академии.

Относительно дома ксендзов-пенсionеров, корпуса Габриэля Грубера, бурсы и богадельни, то в них влияние со стороны архитектуры Виленской академии уже проследить не удалось. В 1773 г. иезуитская академия в Вильне была закрыта. Наблюдается тенденция к упрощению и удешевлению архитектурно-конструктивных и планировочных решений большинства построек, возведенных полоцкими иезуитами после 1773 г., на смену барокко приходит классицизм. Более того, в связи с

ликвидацией иезуитского ордена в Западной Европе многие архитекторы-иезуиты приезжают в Полоцк, и очень скоро в Полоцком иезуитском коллегиуме стали готовить своих архитекторов, уже работавших в новых условиях, вне зависимости и влияния Вильни.

Заключение

Таким образом, сравнивая образцы архитектурно-декоративной керамики XVI–XVII вв., найденной при исследовании иезуитского коллегиума Полоцка и исторической застройки Вильни, совершенно очевидно, что влияние художественных традиций мастеров столицы было значительным. Гончары, приезжавшие из Вильни в Полоцк, везли с собой готовые формы и на их основе либо воспроизводили знакомые им сюжеты, либо создавали местные, отличные от столичных. Особенно эти тенденции проявились в конце XVI – первой половине XVII в. Необходимо отметить, что хронологические рамки бытования одних и тех же изразцов в Вильне для Полоцка имеют смещение на 20–30 лет из-за Ливонской войны и конфликтов между прибывшими в Полоцк иезуитами и горожанами. Таким образом, многие ренессансные и барочные орнаменты, которые в столичной Вильне уже начинали выходить из употребления, в Полоцке только набирали популярность. Бережное отношение иезуитов к старым уцелевшим изразцам позволяло их неоднократно использовать при строительстве новых и восстановлении старых печей деревянных построек иезуитского коллегиума на протяжении почти 50 лет. Таким образом, они “дожили” до середины XVIII в. – времени начала строительства корпусов существующего ныне ансамбля.

Относительно конструктивно-планировочных решений иезуитского коллегиума Полоцка и степени влияния на него внешних факторов необходимо сказать следующее. Сведений о первоначальных зданиях коллегиума XVI – начала XVII вв. на сегодня нам обнаружить не удалось. Археологические исследования территории ансамбля также не позволили выявить их значительных остатков. В восстанавливаемом после русско-польской войны “скромном коллегиуме” так

же преобладала деревянная застройка. Остатков ее практически не сохранилось, за исключением двух фрагментов сруба, датированного концом XVII в., по которым невозможно точно определить конструктивные особенности и назначение застройки. Определенный интерес представляют изображения коллегиума на планах Полоцка, снятых в 1707 и 1720 гг. На двух изображениях у коллегиума имеется башня, известная по археологическим исследованиям существующих построек.

Наиболее ранние кирпичные конструкции Полоцкого иезуитского коллегиума датируются первой третью XVII в. К ним относятся мощный фундамент деревянного костела, кирпичный подвал упомянутой выше башни, остатки сакристии и возведенная после 1682 г. библиотека. Среди данных конструкций обращает на себя внимание кладка торцевой стены подвала сакристии и конструкция фундамента библиотеки, которые имеют прямые аналогии в кладках стен подвалов зданий XVI–XVII вв. в Вильне.

Условия градостроительной ситуации в Полоцке, характеризовавшейся преобладанием деревянной городской застройки, выгодно отличали его от большинства европейских городов. Там уже в XVI–XVIII вв. значительный процент составляла каменная разнохарактерная застройка. Это не позволяло иезуитам использовать наиболее оптимальные функционально-планировочные решения без оглядки на существовавшие капитальные объекты, которые не всегда было легко включить в структуру новых зданий. В Полоцке остатки старых построек, наиболее значимых для иезуитов, были сосредоточены в одном месте, что облегчало как проектирование новых существующих ныне корпусов, так и включение в их состав старых конструкций.

В ходе строительства и реконструкций зданий существующего ансамбля Полоцкого иезуитского коллегиума воздействие внешних факторов удалось проследить наиболее полно. Многие их архитектурные, планировочные и конструктивные решения имеют ряд аналогий в коллегиумах Вильни, Ломжи, Несвижа. Их внедрению в Полоцке способствовало то обстоятельство, что в

ордене широко практиковалась ротация (т. е. перевод) квалифицированных специалистов из одного коллегиума в другой. Таким образом, передовые наработки, опыт, идеи, новые технологии в различных областях культуры и науки становились доступны и осваивались в других иезуитских центрах. Приезжавшие в Полоцк архитекторы-иезуиты адаптировали передовые архитектурные, планировочные и конструктивные решения к местным условиям и при соответствующих корректировках и доработках воплощали в новых корпусах коллегиума.

Данные обстоятельства объясняют как сходство, так и преимущество многих архитектурных, планировочных и конструктивных решений при строительстве и реконструкциях зданий коллегиума в Полоцке и территориально далеких от него коллегиумов Несвижа, Ломжи и академии Вильни.

СПИСОК ИСПОЛЬЗОВАННЫХ ИСТОЧНИКОВ

1. *Кушнярэвіч Аляксандр*. Віленскі кляштар бернардынцаў / А. Кушнярэвіч // Вялікае княства Літоўскае : энцыклапедыя : у 2 т. – 2-е выд. – Мінск, 2007. – Т. 1. – С. 427.
2. *Дук, Д. У.* Археалагічныя комплексы пасадаў Полацка IX–XVIII стст. (па выніках раскопак 2004–2012 гг.) / Д. У. Дук. – Наваполацк : ПДУ, 2014. – 248 с.
3. *Дук Д. У.* Новыя знаходкі рэнесансавай кафлі ў Полацку (да пытання аб сацыятапаграфічнай структуры Запацкага пасада ў першай палове XVI ст.) / Д. У. Дук, А. А. Салаўёў // Памятнікі эпохі жэлезы і сярэневековья Беларусі (К 60-летію О. Н. Левка) МАБ. Мінск : ГНУ “Інстытут гісторыі НАН Беларусі”, 2007. – № 14. – С. 215–221.
4. *Vilnius koklalis XV–XVII amžiuje / Redaktore Nijolė Develkienė.* – Vilnius : LNM, 2015. – 406 s.
5. *Гризингер, Т.* Иезуиты. Полная история их тайных и явных деяний от основания ордена до настоящего времени / Т. Гризингер. – Минск : МФЦП, 2004. – 640 с. : ил. – С. 232.
6. История иезуитов в Полоцке. Полоцко-Витебская Старина. Кн. 2. – 1912. – С. 6–7.
7. *Дук, Д. У.* Полацк і палачане (IX–XVIII стст.) / Д. У. Дук. – Наваполацк : ПДУ, 2010. – 180 с., [22] арк. : іл.

8. Иезуиты в Полоцке: 1580–1820 гг. : в 2 ч. / сост., примеч. и вступ. ст. Л.Ф. Данько, А. И. Судник. – Полоцк : А. И. Судник, 2005. – Ч. 2. – 40 с. : ил. – (Наследие Полоцкой земли; Вып. 2).
9. **Соловьев, А. А.** Изразцы и печи полоцкого коллегіума (конец XVI – первая треть XIX в.) : архитектурно-археологический очерк / А. А. Соловьев. – Полоцк : Полоцк. кн. изд-во, 2013. – 95 с. : ил.
10. **Roma, Songailė.** Tyrienėjimai Biržų senamiestyje // Archeologiniai tyrienėjimai Lietuvoje. – Vilnius : UAB "Akrītas", 2005. – S. 235–240.
11. **Дук, Д. У.** Полацк XVI–XVIII стагоддзяў : нарысы тапаграфіі, гісторыі, гісторыі матэрыяльнай культуры і арганізацыі жыццёвай прасторы насельніцтва беларускага горада / Д. У. Дук. – Наваполацк : ПДУ, 2007. – 268 с. : іл.
12. **Соловьев, А. А.** Полоцкий иезуитский коллегіум в ретроспективе (1581–1914 г.) : архитектурно-археологический очерк / А. А. Соловьев. – Полоцк : Полоцк. кн. изд-во, 2012. – 97 с.
13. Архив Ежи Пашенды Н. Lit. 39 f. 8.
14. **Абрамаускас, С.** О некоторых вопросах развития каменных конструкций в Литве в XV–XVI веках / С. Абрамаускас // Науч. труды высш. учеб. заведений ЛитССР. Стр-во и архитектура. 1962. – Т. 1. – № 5. – С. 219–231.
15. **Paszenda, J.** Zabudowa akademii wilenskiej w XVI–XVIII wieku / J. Paszenda // Budowle jeziuckie w Polsce XVI–XVIII w. – Kraków, 1999. – Т. 1.
16. **Paszenda, J.** Kościół Bożego Ciała w Nieswieżu/Paszenda J. // Budowle jeziuckie w Polsce XVI–XVIII w. – Kraków, 1999. – Т. 1. – S. 279–318.
17. **Paszenda, J.** Wpływ pożarów Wilna na architekturę późnego baroku / J. Paszenda // Sztuka ziem wschodnich Rzeczypospolitej XVI–XVIII w. / red. Jerzy Lilejko. – Lublin : Towarzystwo Naukowe Katolickiego Uniwersytetu Lubelskiego. Istnieje od roku 1934, 2000. – S. 487–494.
18. **Paszenda, J.** POŁOCK // Encyklopedia wiedzy o jezuitach na ziemiach Polski i Litwy. 1564–1995. – Kraków, 1996. – S. 524–527.
19. Paszenda, J. Kościół jezucki (farny) w Grodnie // J. Paszenda. – Budowle jeziuckie w Polsce XVI–XVIII w. – Kraków, 2000. – Т. 2. – S. 36–59.
20. **Paszenda, J.** Dzieje zabudowy jezuckich w Łomży / J. Paszenda // Budowle jeziuckie w Polsce XVI–XVIII w. – Kraków, 2000. – Т. 2. – S. 185–215.
21. **Дэйніс, І. П.** Полацкая даўніна / І. П. Дэйніс. – Мінск, 2007. – 330 с.
22. Daiva Luchtanienė Tyrienėjimai Asmenos – Mėsinių Dysnos G. Sankirtoje (Vilniaus senajo miesto 60 kvartale) // Archeologiniai tyrienėjimai Lietuvoje. – Vilnius : UAB "Akrītas", 2004. – 408 s. – P. 251–253.
23. НПИКМЗ КП 5-2321-12
24. НПИКМЗ КП 6-2827-09
25. **Викентьев, В. П.** Полоцкий кадетский корпус (исторический очерк 75-летия его существования). – Полоцк, 1910. – 461 с.
26. **Здановіч, Н. І.** Справаздача пра архітэктурна-археалагічныя доследы ў маі 1992 г. Помнік архітэктурны XVIII ст. Езуіцкі калегіум у г. Полацку. – Спр. № 1449.
27. НПИКМЗ КП 9-5593-7

Поступила в редакцию 05.01.2018 г.

Контакты: +375 29 895 27 49

(Соловьев Александр Александрович)

Soloviev A. THE ARCHITECTURE OF POLOTSK JESUIT COLLEGIUM IN THE LATE XVI–XVIII CENTURIES: CULTURAL CONTACTS AND OUTWARD INFLUENCE (regarding stove tiles and construction process).

The article focuses on the outward factors which determined the formation and development of the architecture of the Jesuit Collegium in Polotsk. The decorative nature of the Jesuit Collegium ceramics is vividly displayed in the decor of the front segments. The ornaments found in Polotsk and Vilnius were produced by means of the identical (if not the same) matrices brought by the potters to Polotsk in the XVI – early XVII centuries. The comparison of the architecture and construction of the brick Jesuit Collegiums in Grodno, Nesvizh and Vilnius of the XVII – the first half of the XVIII century has been carried out. The large-scale and monumental building of the Jesuit Collegium in Polotsk started only in the late XVIII century under the influence of the Jesuit construction traditions in Grodno, Nesvizh and Vilnius. When St. Stephen's Jesuit Church in Polotsk was being built many ideas applied to the creation of Nesvizh castle were implemented. It has been also proved that many ideas that Vilnius Jesuits had failed to realize were put into operation by the builders of the Jesuit Collegium in Polotsk.

Keywords: the Jesuit Collegium in Polotsk, Vilnius Jesuit Academy, Yakub Ruoff, arcade, Vilnius, Lomzha.