

© 2019

Наталья Маковская

доктор экономических наук, профессор Белорусского государственного экономического университета
(Минск, Республика Беларусь)
(e-mail: maknata@mail.ru)

СПЕЦИФИКА ЗАНЯТОСТИ И БЕЗРАБОТИЦЫ В БЕЛАРУСИ: ФАКТОРЫ ЕЕ ФОРМИРУЮЩИЕ

В статье рассмотрены факторы формирования уровня безработицы в экономике Беларуси и существующая между ними взаимосвязь. Используются методы макроэкономического анализа и эконометрические инструменты.

Ключевые слова: безработица, минимальная заработная плата, пособие по безработице, рынок труда, занятость населения.

DOI: 10.31857/S020736760003831-3

В международной практике анализ макроэкономических факторов, которые определяют функционирование рынка труда, является отправным моментом в исследованиях функционирования национальных рынков труда. К числу таких параметров, прежде всего, следует относить уровень безработицы.

Адекватный (приемлемый) уровень безработицы в национальной экономике определяет направления и масштабы трудовых потоков (найм и увольнение). Уровень безработицы – фактор, от которого зависит как вероятность найти подходящую работу, так и уровень будущей оплаты труда. Анализ уровня безработицы в экономике позволяет оценить адекватность поведения субъектов рынка труда (работников и работодателей).

Очевидно, во-первых, что национальный рынок труда Беларуси в части уровня безработицы является специфичным (отличающимся даже от рынка труда России) в силу особенностей институциональной архитектуры экономических процессов; во-вторых, существующий уровень безработицы (0,5–1,5%) экономически целесообразен для белорусской экономики с учетом ее реальных возможностей; в-третьих, низкий уровень безработицы выступает важнейшим стратегическим элементом поведения на рынке труда работников и работодателей, который определяет объем спроса и предложения на данном рынке.

Безработица является внешним фактором, который оказывает влияние на поведение индивидов в части формирования «экономического страха», связанного с неопределенностью. Ожидание худшего экономического положения заставляет «сокращать объем желаемого, ценного, значимого, минимизировать свои требования и запросы к жизни» [1]. Другими словами, даже независимо от уровня безработицы в стране, страх перед ней может влиять на поведение работников на рынке труда. Экономическая ло-

гика этого поведения в следующем: чем сильнее страх потерять работу, тем сильнее желание сохранить то, что уже есть (рабочее место и зарплату) без требований повышения заработной платы. Следствием такого поведения, является увеличение гибкости зарплатного поведения работодателей в направлении снижения зарплатных издержек [1].

Следует полагать, что в рыночной экономике существует объективная связь между уровнем «страха» и динамикой безработицы в стране. Чем ниже безработица, тем меньше страх работников перед потерей рабочего места и утратой социальной стабильности. При росте безработицы работники становятся более «сговорчивее» и согласны на сокращение заработной платы в обмен на сохранение рабочего места. Снижение или замораживание роста заработной платы сдерживает безработицу [1].

В белорусской экономике институциональное регулирование рынка труда через сдерживание роста безработицы в стране привело к разрыву связи между безработицей и страхом. Следствием этого стали внерыночные колебания уровня оплаты труда и создания рабочих мест. Складывается впечатление, что снижение уровня безработицы не обосновано экономическими процессами на национальном рынке труда. В связи с этим необходимо выработать объективную характеристику имеющегося уровня безработицы в Беларуси и выявить связи между уровнем безработицы и параметрами функционирования рынка труда Беларуси. Это позволит понять, адекватен ли уровень безработицы реалиям национального рынка труда.

Эмпирическую базу для исследования составили статистические макроэкономические данные национальной экономики Беларуси с 2004 по 2017. Выделим определяющие факторы, связанные с низким уровнем безработицы: время нахождения индивидов в статусе безработного, возраст и образование безработных граждан, размер денежных доходов населения, средний размер пенсий, количество занятых в экономике, число свободных рабочих мест (вакансий), размер средней номинальной начисленной заработной платы в областях и др. Действие данных факторов связано с тем, что, во-первых, они с течением времени меняют состояние рынка труда и индивиды подстраивают свои ожидания под изменившиеся условия. Во-вторых, чем дольше индивид занят поиском работы, тем более реалистичными становятся его представления как об общей ситуации на рынке труда, так и о своих собственных возможностях.

Особенности функционирования рынка труда определены, в частности, ценой труда и альтернативным денежным доходом. Целесообразно за минимальную цену труда принять уровень минимальной заработной платы в Беларуси, а альтернативный денежный доход — размер пособия по безработице (рис. 1).

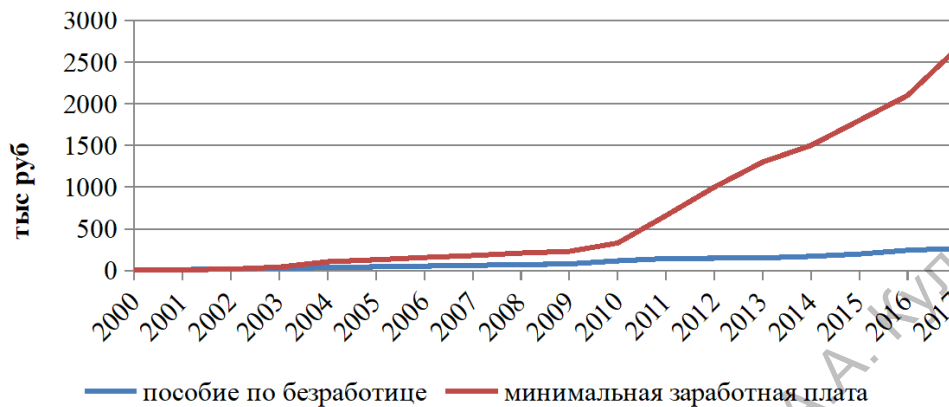


Рис. 1. Размер пособия по безработице и минимальной заработной платы в Беларуси (2000–2017гг.)

Источник: [5].

В Беларуси уровень минимальной заработной платы за период с 2004 по 2017 годов вырос примерно в 10 раз (в номинальном выражении). Особая активность роста начала наблюдаться с 2010 г., и связано это с активизацией мер государственной политики по регулированию рынка труда. Показатель уровня пособия по безработице является более чем статичным. Рост данного показателя не высок.

Количество занятых в национальной экономике (рис. 2) может рассматриваться как показатель, характеризующий не только объем спроса на труд на рынке труда, но и как фактор, формирующий «социальный страх» под влиянием возможности не быть (или быть) трудоустроенным в данных условиях. Уровень занятости в экономике Беларуси составляет более 76%. Такой показатель свидетельствует об отсутствии предпосылок формирования «страха» безработицы в стране.

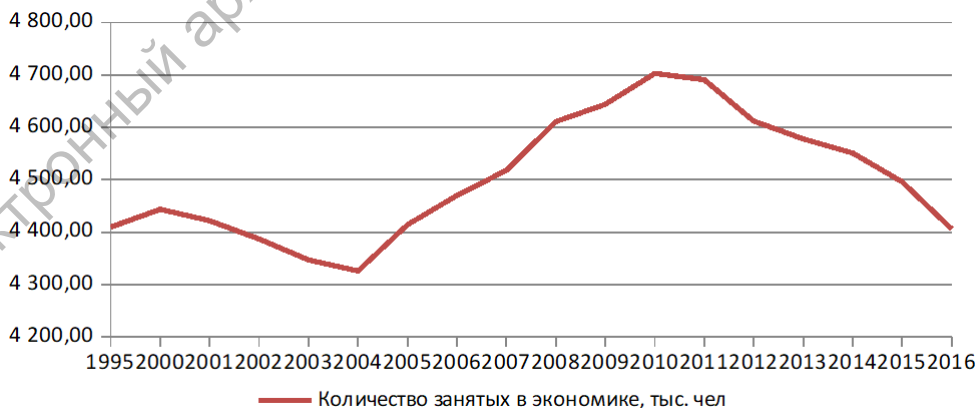


Рис. 2. Количество занятых в экономике Беларуси, тыс. чел.

Источник: [5].

Кроме этого, отсутствие предпосылок формирования «страха» безработицы подтверждают характеристики доли безработных в общей численности населения и их доли в численности трудоспособного населения (рис. 3).

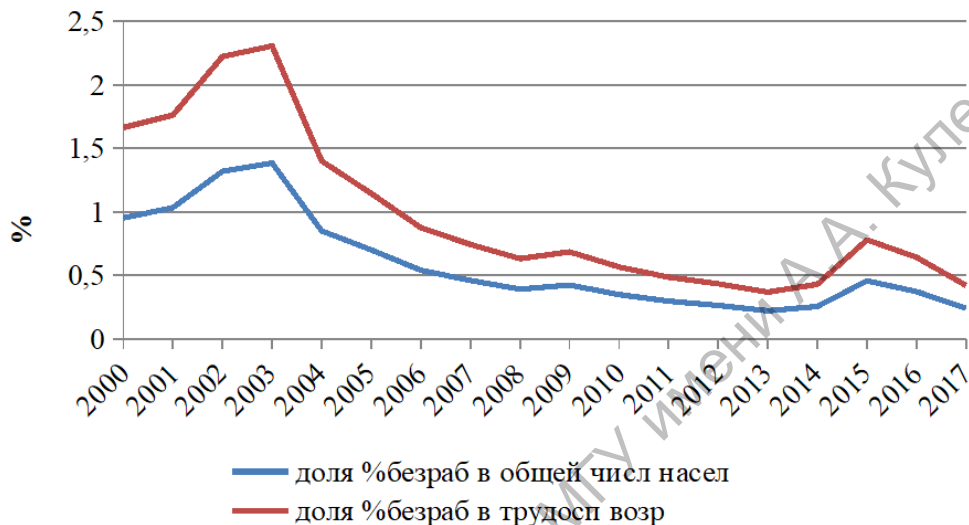


Рис. 3. Уровень безработицы в национальной экономике Беларуси

Источник: [5].

Графики демонстрируют незначительный уровень безработицы (0,3–0,5) на фоне показателей общей численности населения и численности трудоспособного населения.

Показателем минимального уровня «страха» безработицы в национальной экономике является количество свободных мест (рис. 4).

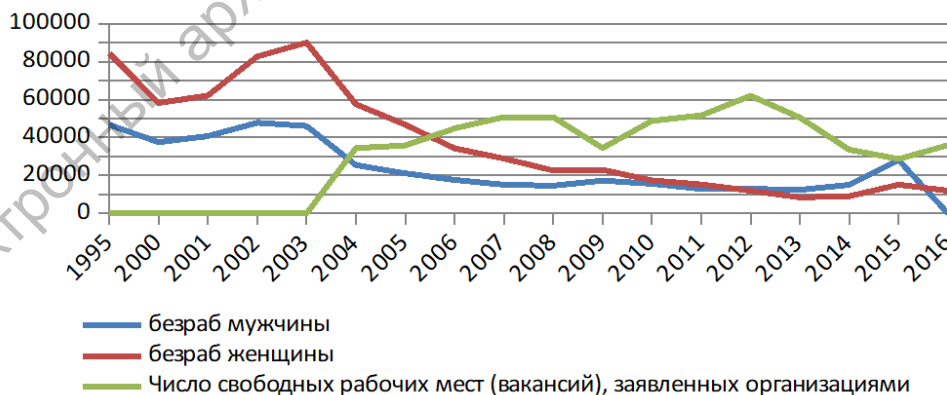


Рис. 4. Количество безработных и свободных рабочих мест в экономике Беларуси

Источник: [5].

Так, (особенно начиная с 2006 г.) количество свободных вакансий превышает количество безработных в стране. Причем при общем сокращении количества безработных количество свободных вакансий растет.

Особенность динамики средней продолжительности безработицы в Беларуси: поступательное сокращение срока статуса безработного в период с 2000 – 2013 гг. и резкий рост периода безработицы до 4 месяцев в 2014 г. (рис. 5).



Рис. 5. Динамика средней продолжительности периода безработицы

Источник: [5].

Структура безработных по критерию продолжительности безработицы свидетельствует о том, что при общей средней продолжительности безработицы не более 4 месяцев сохраняется значительное количество безработных граждан, чей срок в статусе безработного продолжается более 1 года (рис. 6).

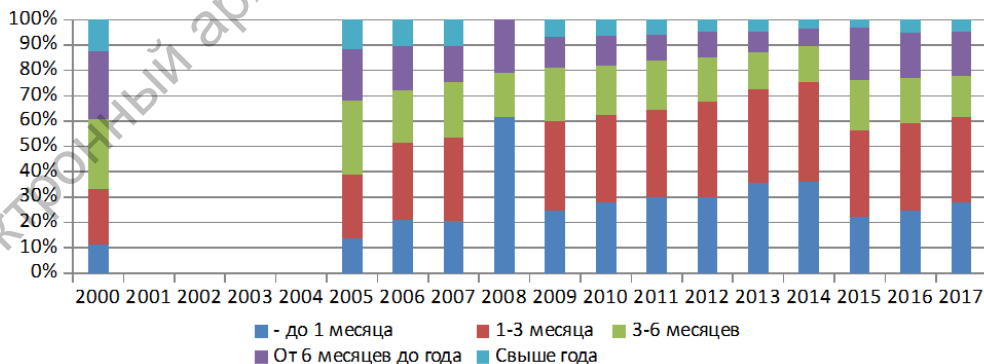


Рис. 6. Структура безработных по продолжительности безработицы

Источник: [5].

Таким образом, характеристика параметров белорусского рынка труда показала их статичность в период 2004–2016 гг. и отсутствие значимых скачков в функционировании данного рынка. Белорусский рынок труда в целом не меняется, поэтому соискателям не приходится подстраивать свои ожидания под изменившиеся условия. Безработные индивиды в условиях функционирования рынка труда не долго остаются в таком статусе. В целом для них нет угрозы устаревания знаний, навыков и квалификации (т.е. обесценения их человеческого капитала). При отсутствии длительной безработицы в Беларуси работодатели на рынке труда предлагают значительное количество вакансий. Поэтому очевидно, что безработица в Беларуси не является главным детерминантом функционирования национального рынка труда.

Для оценки взаимосвязи уровня безработицы с параметрами, характеризующими поиск работы на белорусском рынке труда, используется модель спецификации, построенная на основе минцеровского уравнения с использованием МНК и состоящая из зависимых переменных, определяющих уровень безработицы в национальной экономике: а) логарифм минимальной заработной платы и б) логарифм пособия по безработице при базовой спецификации (x_1 – логарифм номинальной начисленной заработной платы; x_2 – размер бюджета прожиточного минимума; x_3 – x_6 – количество (доля) зарегистрированных безработных по уровню образования; x_7 – x_{15} – количество (доля) зарегистрированных безработных по возрасту, средняя продолжительность безработицы, доля трудоустроенных от общего числа обратившихся в службу занятости).

В качестве инструмента оценки использован метод главных компонент (факторов), позволяющий уменьшить число переменных, выбрав самые изменчивые из них. При этом главные факторы (1) сохраняют высокую общую дисперсию исходных показателей (для логарифма минимальной заработной платы – 68,3 %, для логарифма пособия по безработице – 66,2%), а факторные нагрузки представляют собой коэффициент корреляции (r) между независимыми переменными. С учетом этого построены уравнения регрессии. В табл. 1 приведены значения факторных нагрузок для двух спецификаций, где зависимыми переменными являются: а) логарифм минимальной заработной платы и б) логарифм пособия по безработице.

В таблице 1 представлены только коэффициенты для тех показателей, которые позволяют оценить взаимосвязи минимальной заработной платы и пособия по безработице с параметрами поиска работы на белорусском рынке труда. Как видно из таблицы, факторы имеют высокие коэффициенты корреляции с оцениваемым переменными. Оценивая линейную регрессию между первым главным фактором (F_1) и логарифмом минимальной заработной платы ($\ln W_1$) (в соответствии с минцеровским уравнением), получаем уравнение вида: $\ln W_1 = 12,14 + 0,69F_1$

Таблица

Факторные нагрузки для логарифма минимальной заработной платы и логарифма пособия по безработице

| Показатель | Фактор 1 (r) для логарифма минимальной заработной платы | Фактор 1 (r) для логарифма пособия по безработице |
|--|--|--|
| Средняя продолжительность безработицы | -0,8570 | -0,8483 |
| логарифм номинальной начисленной заработной платы | 0,9753 | 0,9721 |
| Доля трудоустроенных от общего числа обратившихся в службу занятости | -0,6210 | -0,6380 |

Уравнение статистически значимо ($R^2=0,94$ $p<0.0005$). По величине R^2 данное уравнение объясняет 94% вариации зависимой переменной и объясняет самое большое отрицательное влияние на изменение средней продолжительности безработицы (при увеличении срока продолжительности безработицы минимальная заработная плата будет сокращаться). Данный результат имеет экономическую логику: чем выше предложение рабочей силы на рынке труда, тем активнее сокращается минимальная ставка заработной платы.

Оценивая линейную регрессию между первым главным фактором (F_1) и логарифмом пособия по безработице ($\ln W_2$) (в соответствии с минцеровским уравнением), получаем уравнение вида: $\ln W_2 = 1,695 + 0,135F_1$.

Уравнение статистически значимо ($R^2=0,37$ $p<0.008$) и по величине R^2 объясняет 37% вариации зависимой переменной. Большое отрицательное влияние на пособие по безработице оказывает ее продолжительность. Так, при увеличении срока продолжительности безработицы в Беларуси расходы на ее обслуживание (т.е. пособие) сокращаются. Это в значительной степени объясняет низкий уровень безработицы в стране.

Нами предпринята попытка оценить зависимость поиска работы на белорусском рынке труда от факторов, определяющих уровень безработицы, т.е. поменять местами зависимые переменные и в ее качестве представить долю трудоустроенных от общего числа обратившихся в службу занятости. Оценка спецификации с зависимой переменной – долей трудоустроенных от общего числа обратившихся в службу занятости и независимыми переменными, которые представлены минимальной заработной платой, пособием по безработице, номинально начисленной заработной платой, средним возрастом безработных и уровнем безработицы, показала, что уровень значимости имеют коэффициенты таких переменных, как пособие по безработице (0.0132) и средний возраст безработных граждан (0.005).

Таким образом, процесс трудоустройства граждан в Беларуси зависит от таких факторов как размер пособия по безработице, номинально начисленная заработная плата и возраст безработных.

Подтверждаются выводы зарубежных ученых [3–4]: трудоустройство граждан активизируется на тех рынках труда, где невысок размер посо-

бия по безработице, и чем выше средний возраст безработных на рынке труда, тем ниже их активность в трудоустройстве. Белорусские оценки показали, что результат поиска работы объективно зависит от уровня заработной платы в национальной экономике, что не противоречит теории рынка труда.

Таким образом, полученные результаты объясняют механизм формирования низкого уровня безработицы в Беларуси. Работникам на белорусском рынке труда экономически целесообразно находиться в статусе занятых, и незначительное пособие по безработице стимулирует их к поиску работы либо сохранению статуса занятого. Положительная зависимость между трудоустройством и заработной платой указывает на высокий стимул белорусских граждан к постоянной занятости, так как постоянный рост номинальных показателей заработной платы не вызывает у них интереса перехода в статус безработного (с минимальным пособием по безработице).

Представленные оценки опровергают мнение о высокой степени «зарегулированности» национального рынка труда в Беларуси. Сам экономический механизм формирования условий занятости (и незанятости) и нежелание быть безработными стимулируют индивидов к поиску работы как по официальным каналам трудоустройства, так и по неофициальным.

Значение уровня безработицы в Беларуси определяется тем, как она стимулирует поиск работы (сохранение занятости). Белорусские оценки констатируют отрицательную связь между факторами, определяющими уровень безработицы в стране (пособия по безработице и минимальная заработная плата) и результатом поиска работы. Низкий уровень пособия по безработице является стимулом активного поиска работы. Связь между минимальной заработной платой и результатом поиска работы не установлена. Наиболее важный для нас результат заключается в том, что пособие по безработице имеет значимое стимулирующее влияние на поиск работы в условиях рынка труда Беларуси. Иными словами, у индивидов нет стимула переходить в статус безработного или оставаться в этом статусе продолжительное время. Это во многом объясняет незначительный уровень безработицы в Беларуси.

Литература

1. Капелюшников Р.И., Лукьянова А.Л. Парадоксы резервируемой заработной платы на российском рынке труда // [Электронный ресурс]: препринт WP3/2016/03 / Р.И. Капелюшников, А.Л. Лукьянова; Нац. исслед. ун-т «Высшая школа экономики». Электрон. текст. дан. (2 Мб). М.: Изд. дом Высшей школы экономики, 2016. (Серия WP3 «Проблемы рынка труда»).
2. Jones S.R.G. The Relationship between Unemployment Spells and Reservation Wages as a Test of Search Theory // Quarterly Journal of Economics. 1988. Vol. 103. No. 4. P. 741–765.
3. Hogan V. Wage Aspirations and Unemployment Persistence // Journal of Monetary Economics. 2004. Vol. 51. No. 8. P. 1623–1643.

4. *Franz W.* The Reservation Wage of Unemployed Persons in the Federal Republic of Germany: Theory and Empirical Tests. W.: NBER. NBER Working Paper. 1980. No. 578.
5. Национальный статистический комитет Республики Беларусь // <http://www.belstat.gov.by/>. Дата доступа: 06.12.2018
6. *Айвазян С.А., Бухтитабер В.М., Енюков И.С., Мешалкин Л.Д.* Прикладная статистика: Классификация и снижение размерности. Справочное издание // М.: Финансы и статистика, 1989.