

БЕЗОПАСНОСТЬ ЖИЗНЕДЕЯТЕЛЬНОСТИ И СНИЖЕНИЕ РИСКОВ ЧРЕЗВЫЧАЙНЫХ СИТУАЦИЙ: СОЦИОЛОГИЧЕСКИЙ АНАЛИЗ

Результаты социологических исследований, проведенных в Гомельском инженерном институте МЧС, также однозначно подтверждают, что в ряду проблем по обеспечению безопасности населения и территорий необходимо, прежде всего, сосредоточить усилия всех звеньев государственной системы по чрезвычайным ситуациям, учреждений образования и культуры, общественных организаций и всех заинтересованных социальных структур на формировании культуры безопасной жизнедеятельности личности и общества.

Введение

Общепризнано, что при всем разнообразии чрезвычайных ситуаций (ЧС) по происхождению и другим классификационным признакам, практически в каждой из них ту или иную роль играет человек. Во многих разновидностях чрезвычайных ситуаций человеческий фактор в 80 случаях из 100 (т.е. 80%) непосредственно выступает как их основной источник и главная причина. Исходя из данного положения, становится очевидным, что безопасность жизнедеятельности населения и территорий не может быть обеспечена без активного и целенаправленного воздействия на человеческий фактор с целью его оптимизации и минимизации.

Постановка задачи. Учитывая указанные обстоятельства, Гомельский инженерный институт МЧС совместно с Институтом социологии НАН Беларуси

участвует в выполнении научного задания “Разработка эффективных методов снижения рисков ЧС на основе социологического изучения их социальных предпосылок”, проводимого в рамках Государственной программы прикладных научных исследований “Снижение рисков ЧС”.

Анализ источников. Теоретико-методологическую основу проводимых исследований составили новейшие достижения в области научного изучения чрезвычайных ситуаций [1, с. 26-45]. Активно использовался богатый инструментарий изучения социально-психологических явлений экстремального характера, накопленный в общей и социальной экстремологии (В. Асеев, Ю. Ковалевский, А. Козлов, О. Разумовский, Р. Том, и др.) и социологии (Е. Бабосов, Р. Мертон, Т. Парсонс, Э. Канетти, Р. Дайнс, Д. Венрер, Г. Селье и др.). При этом традиционная экстремологическая и социологическая проблематика дополнялись синергетическими идеями и методиками (И. Пригожин, И. Стенгерс, Г. Николис, А. Баблюянец, Г. Хакен, К. Майнцер и др.).

Методы исследования. Конкретные методы анализа поставленных проблем непосредственно определялись и адаптировались в процессе научных исследований, проведенных в Гомельском инженерном институте МЧС Республики Беларусь.

На первоначальном этапе были проведены пробные пилотажные исследования на одном курсе очного и заочного факультетов (выборка – 150 человек) с целью проверки качества подготовленных анкет, определения их валидности и меры искажения полученной информации.

В 2004 – 2007 гг. с применением различных социологических методов (включенного наблюдения, контент-анализа документов, массового опроса и интервьюирования экспертов) проведено комплексное описательно-аналитическое исследование с периодическим опросом 1120 респондентов (постоянных работников института, курсантов и слушателей, обучающихся на очном и заочном факультетах). В последующем результаты проводимых исследований использовались для определения наиболее эффективных методов снижения рисков ЧС и обеспечения безопасности населения и территорий, а также для корректировки учебных программ подготовки курсантов, слушателей и профессиональной подготовки в ОПЧС.

Основная часть

Один из исходных постулатов современной социальной экстремологии констатирует, что все разновидности природных, техногенных и социальных экстремальных явлений и процессов только в том случае приобретают статус чрезвычайных ситуаций, когда под их воздействие попадает человек (социальная общность) либо среда его(ее) обитания и возникает опасность для их существования. По сути дела речь идет о том, что без человека и его участия нет и быть не может экстремальной ситуации, принципиально имеющей субъектно-объектный характер.

В современной науке об экстремальных ситуациях и безопасности жизнедеятельности все это концептуализируется в понятии «антропогенный фактор чрезвычайных ситуаций». Необходимость введения в научный оборот понятия “антропогенный фактор ЧС” (наряду с используемыми терминами “субъект ЧС”, “субъективный фактор ЧС” или “человеческий фактор ЧС”) определяется тем, что, с одной стороны, оно интегрирует понятия “антропность” (субъектность, человечность, личностность) и “генность” (“происхождение”, “родственность”), связанные с человеком; с другой стороны, понятие “фактор” отражает детерминирующее влияние “антропогенности” на сущностные, структурно-содержательные

и динамические параметры экстремальных ситуаций, а также деятельность по предупреждению и ликвидации ЧС [1, с. 68-69].

Исходя из приведенных выше положений и выводов социальной экстремологии, в проводимых исследованиях акцент был сделан именно на изучение мнения различных категорий специалистов в области предупреждения и ликвидации чрезвычайных ситуаций о степени опасности различных видов чрезвычайных ситуаций, а также о степени готовности ОПЧС к действиям в экстремальных условиях ЧС, наиболее распространенных на территории Беларуси.

При оценке факторов, от которых зависит безопасность жизнедеятельности и снижение рисков (см. табл.), 97% респондентов выразили мнение, что это зависит от каждого человека и воспитания людей. Более 90% опрошенных указали на прямую зависимость безопасности жизнедеятельности и снижения рисков чрезвычайных ситуаций от готовности МЧС и ГСЧС, около 80% – от политики государства, развития общества, состояния техногенной сферы, окружающей среды и международной обстановки.

В вопросе об основных “фигурантах” безопасности жизнедеятельности и снижения рисков чрезвычайных ситуаций большинство опрошенных выделило две группы факторов.

**Основные факторы безопасности жизнедеятельности
и снижения рисков ЧС (100% по столбцу)**

	от каждого человека	от политики государств	от готовности МЧС	от работы ГСЧС	от развития общества	от состояния окружающей среды	от состояния техногенной среды	от воспитания людей	от международной обстановки
Зависит только от этого	29,2	6,0	15,0	9,5	12,4	5,3	8,6	18,1	3,9
Значительно зависит	49,3	37,0	50,7	44,6	35,3	35,3	41,9	47,0	20,6
В целом зависит	19,5	41,0	24,5	32,6	39,1	33,7	33,9	26,7	30,6
Мало зависит	1,3	13,4	8,9	10,7	10,9	23,0	12,2	7,4	34,2
Не зависит	0,3	1,7	0,8	0,7	1,2	1,6	0,7	0,8	6,4
Затрудняюсь ответить	0,3	1,0	0,2	2,0	1,2	1,1	2,8	0,0	4,3

Во-первых, как показывают данные, безопасность жизнедеятельности в первую очередь зависит от самого человека. По позициям “от каждого человека” и “от воспитания людей” варианты ответов “зависит только от этого” и “значительно зависит” набирают максимальные значения (78,5% и 65,1% соответственно).

Во-вторых, это функционирование органов МЧС. О том, что безопасность жизнедеятельности людей и снижения рисков зависит (“только от этого” и “значительно зависит”) от готовности МЧС и от работы ГСЧС, говорят более половины опрошенных (65,7% и 54,1% соответственно).

Безусловно, что такая оценка факторов безопасности и снижения рисков чрезвычайных ситуаций должна учитываться и в управленческих решениях и при подготовке кадров в высших учебных заведениях МЧС.

Характерно, что доминирующее значение антропогенного фактора в деятельности по снижению рисков ЧС четко проявляется и в ответах респондентов

на вопрос, что нужно предпринять в первую очередь для обеспечения безопасности территорий и населения от чрезвычайных ситуаций различного характера (см. рис.).

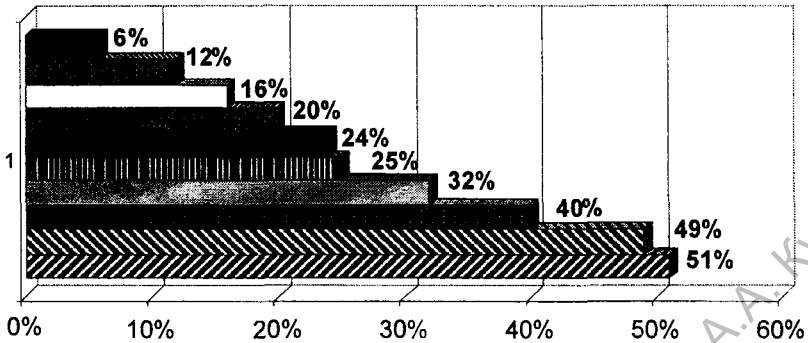


Рис. Основные условия обеспечения безопасности населения и территорий от чрезвычайных ситуаций различного характера:

- – прекращение деятельности опасных предприятий;
- – повышение уровня профподготовки в ОПЧС;
- – создание общественных спасательных формирований;
- – повышение зарплаты работников ОПЧС;
- – увеличение финансирования численности ОПЧС;
- – информирование населения о рисках ЧС;
- – слаженность и эффективность ГСЧС;
- – усиление уголовной и административной ответственности;
- – оснащение ОПЧС новой техникой;
- – изучение населением ОБЖ

Как видно на приведенном выше графике, 51% опрошенных работников ОПЧС указали, что прежде всего необходимо принять меры по изучению населением основ безопасной жизнедеятельности, а это, безусловно, будет способствовать повышению уровня воспитанности и культуры человека в данном отношении.

Помимо этого, следует заметить, что в этом отношении значительное число опрошенных респондентов придает большое значение оснащенности ОПЧС новой техникой (49%) и усилению уголовной и административной ответственности (40%) за состояние безопасности от различных чрезвычайных ситуаций.

Что касается степени готовности своего подразделения по ЧС к действиям в экстремальных условиях конкретных видов чрезвычайных ситуаций, то здесь высоко либо удовлетворительно оценивается готовность подразделений к действиям в условиях наиболее распространенных в Беларуси лесных пожаров (92%), пожаров и взрывов (91%), а также в случаях аварий и катастроф на промышленных предприятиях (76%). Низко оценивается степень готовности подразделений к действиям в условиях наводнений, бурь, ураганов, смерчей и шквалов – около 30 % опрошенных.

Результаты проведенных опросов показывают, что более 70% респондентов выразили обеспокоенность опасностью социогенных (прежде всего, социально-политических) чрезвычайных ситуаций. При этом высоко оценили готовность своих подразделений к действиям по ликвидации последствий террористических актов и возможных военных действий лишь около 15% опрошенных, удовлетворительно – около 30%, свыше 30% – оценили их готовность

как низкую, а еще 25% затруднились ответить на этот вопрос.

Оценивая отношение органов местной власти к проблемам ПЛЧС, их активное участие и практическую помощь отметили соответственно 36 и 27 % опрошенных. В то же время около 70% указывают, что местные власти редко либо от случая к случаю обращают внимание на деятельность органов и подразделений МЧС.

Заключение

Таким образом, проведенные исследования позволяют сделать следующие выводы:

1. Для обеспечения безопасности населения и территорий ключевое значение имеют уровень воспитанности населения и культура безопасной жизнедеятельности граждан.

2. Повышение эффективности организационной, материально-технической и финансово-экономической деятельности всех звеньев Государственной системы предупреждения и ликвидации чрезвычайных ситуаций представляется исключительно важным, но не исчерпывающим, и даже не решающим фактором снижения рисков ЧС и минимизации их последствий. Наряду с этим, необходимо сосредоточить усилия государственных органов, всех звеньев ГСЧС, учреждений образования и культуры, общественных организаций и всех заинтересованных социальных структур на формировании культуры безопасной жизнедеятельности личности и общества.

3. В качестве одного из исключительно важных шагов в направлении снижения угрозы, опасности и риска чрезвычайных ситуаций будет являться включение курса безопасной жизнедеятельности во все учебные программы от детского сада до высшего учебного заведения.

ЛИТЕРАТУРА

1. **Украинец, А.А.** Чрезвычайные ситуации и безопасность: экстремологический и социологический анализ / А.А. Украинец, А.А. Поташкин; М-во по чрезвычайн. ситуациям Республики Беларусь; Гомел. инженер. ин-т. – Гомель: ГГТУ им. П.О. Сухого, 2007. – 210 с.