

МОДЕЛЬ “РОСТА РЫНОЧНОЙ ДОЛИ” КАК ИНСТРУМЕНТ ФОРМИРОВАНИЯ СТРАТЕГИИ МАРКЕТИНГА ВУЗА

В статье рассматривается система высшего образования Республики Беларусь. С помощью модифицированного метода Бостонской консультационной группы (Boston Consulting Group – БКГ) анализируется положение вузов и специальностей на рынке труда специалистов. Исследование проводится по 20 государственным вузам, подведомственным Министерству образования, и в разрезе семи групп специальностей. Цифровой материал характеризует динамику, состав и выпуск студентов, численность и структуру профессорско-преподавательского состава вузов Республики Беларусь. Полученные результаты позволяют определить ведущую роль отдельных вузов и специальностей по сравнению с другими и оценить перспективы их развития на рынке труда специалистов.

Введение

В настоящее время система высшего образования Республики Беларусь функционирует в условиях формирования рыночных отношений. Отечественный рынок образовательных услуг развивается динамично. При этом высокие темпы развития образовательного рынка сопровождаются повышением уровня спроса на образование, появлением новых форм оказания образовательных услуг, обострением конкуренции между учебными заведениями.

Сложившиеся условия определяют необходимость разработки новых подходов и направлений по совершенствованию системы управления образовательной деятельностью. Применение в арсенале научных исследований такого мощного инструмента, как маркетинг, позволяет повысить гибкость данной системы и адаптировать ее к изменениям рынка. При этом под маркетингом высшего образования понимается система управления рыночной деятельностью образовательного учреждения, направленная на регулирование рыночных процессов и изучение образовательного рынка, ведущая к наиболее эффективному удовлетворению потребностей: личности – в образовании, образовательного учреждения – в развитии, фирм и других организаций-заказчиков – в росте кадрового потенциала, общества – в расширенном воспроизводстве совокупного личностного и интеллектуального потенциала [1, с. 161].

Ряд проблем, связанных с изучением вопросов в области маркетинга образования, стратегического управления, регулирования, анализа и оценки развития образовательной отрасли, рассматривался в работах отечественных и зарубежных авторов: Г.М. Бычковой, Н.И. Кабушкина, И.А. Михайлова-Станюты, Е.А. Матвеевой, Н.В. Суши. Вместе с тем, исследования в этой области все еще находятся в начальной стадии, а данная проблематика является, несомненно, актуальной.

Поэтому возникает необходимость провести стратегический анализ развития системы высшего образования. Результатами исследования станет выявление основных тенденций на современном этапе в развитии образовательного

рынка и формирование набора стратегических альтернатив для высших учебных заведений [2, 3].

Социально-экономическая оценка высшей школы Республики Беларусь

В 2005 году в Республике Беларусь функционировало 55 высших учебных заведений, из них 43 – государственных и 12 – частных. В таблице 1 приведены данные за 2000 – 2006 годы по каждой форме собственности образовательных учреждений. Из таблицы 1 видно, что большинство студентов государственных высших учебных заведений обучается на дневном отделении. Так, в 2005 году в государственных вузах на дневной форме обучалось 178,10 тыс. человек, или 54,8% от общего их числа.

В частных высших учебных заведениях большинство студентов получает высшее образование на заочном отделении. В 2005 году их число составляло 43,30 тыс. человек или 74,3%. При этом по сравнению с 2000 годом их число к 2005 году увеличилось более чем в 2 раза.

Вечерняя форма обучения не пользуется популярностью у населения. Так, в 2005 году на вечернем отделении обучалось только 0,5% студентов в государственных высших учебных заведениях от их общей численности и 0,3% – в частных высших учебных заведениях.

Таблица 1

Высшие учебные заведения Республики Беларусь

Наименование показателей	Год					
	2000	2001	2002	2003	2004	2005
Число государственных вузов	43	44	44	43	43	43
в них студентов, тыс. чел.	245,10	260,00	272,90	279,30	304,30	325,10
в том числе обучающихся на: дневных отделениях, тыс. чел.	153,90	159,10	163,50	164,80	172,00	178,10
заочных, тыс. чел.	88,90	98,10	107,60	112,70	130,20	145,30
вечерних, тыс. чел.	2,30	2,80	1,80	1,80	2,10	1,70
Число частных вузов	14	14	14	16	12	12
в них студентов, тыс. чел.	36,63	41,76	47,80	58,60	58,80	58,30
в том числе обучающихся на: дневных отделениях, тыс. чел.	16,67	17,41	17,50	18,80	16,50	14,80
заочных, тыс. чел.	19,95	24,34	30,30	39,80	42,20	43,30
вечерних, тыс. чел.	0,01	0,01	0,00	0,00	0,00	0,20

Источник: Вышэйшыя навучальныя ўстановы Рэспублікі Беларусь на 2005 г. (статыстычны даведнік). Галоўны інфармацыйна-аналітычны цэнтр Міністэрства адукацыі Рэспублікі Беларусь. – Мн., 2005. – С. 8.

Сеть государственных высших учебных заведений Республики Беларусь сегодня включает тридцать университетов, семь академий, два института, четыре высших колледжа.

В последние годы возрос интерес молодежи к высшему образованию. В 2005 году уровень приема достиг 90 683 человека и увеличился по сравнению с 2000 годом на 23 056 человек, или на 34% (рисунок 1). При этом в государственных вузах наблюдается ежегодное увеличение количества студентов, обучающихся за счет собственных средств. Так, в 2005 году в них поступило 77 743 человека, из которых 45 209 человек (58,2%) было зачислено на договорных условиях. Темп роста студентов, обучающихся на платной основе, по сравнению с 2004 годом вырос на 2% [4].

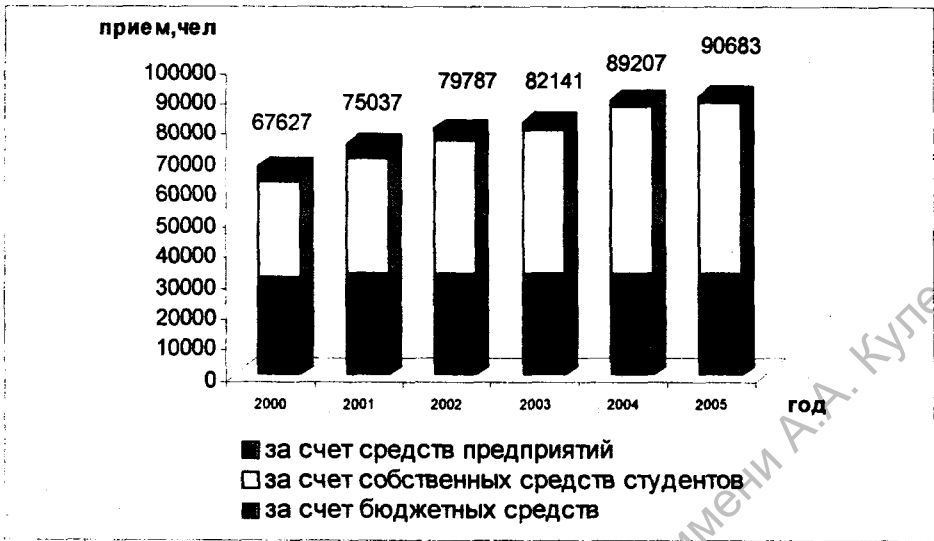


Рис. 1. Динамика приема студентов в государственные и частные вузы Республики Беларусь

Профессорско-преподавательский состав – основная категория сотрудников в вузе. Уровень их квалификации имеет решающее значение в организации качественного образовательного процесса.

Изменение основного штатного состава преподавателей государственных вузов Беларуси за последние годы изображено на рисунке 2. Кроме того, диаграмма характеризует структуру профессорско-преподавательского состава, представляя докторов и кандидатов наук в общем числе основного штатного состава преподавателей.

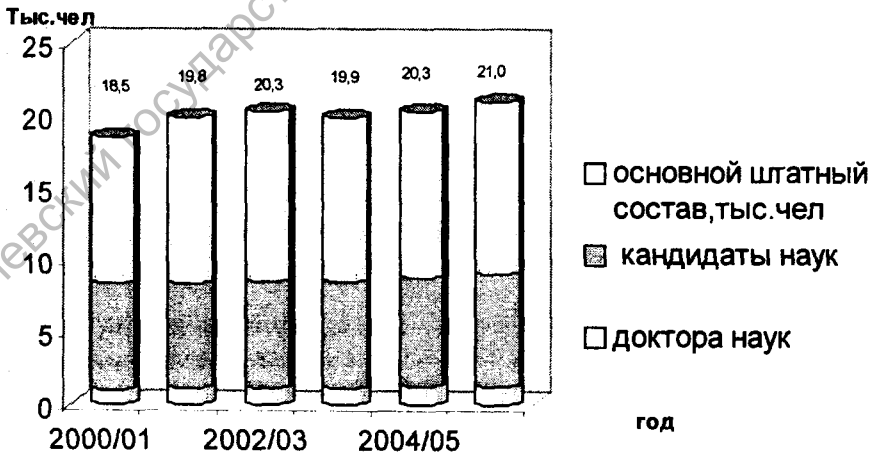


Рис. 2. Численность профессорско-преподавательского состава вузов

Всего рабочими местами государственные вузы обеспечивают более 21 тыс. человек.

Вышеизложенный материал позволяет выявить основные тенденции в развитии высшей школы:

1. За 2000 – 2005 годы контингент студентов увеличился в 1,36 раза. На 10 тысяч жителей страны в 2004 году приходилось 370 студентов высших учебных заведений. Для сравнения, в Швеции – 317, Польше – 304, Германии – 218, Италии – 319, Дании – 196, Венгрии – 251, России – 400 [5].

2. Доля студентов государственных вузов в общем количестве за 2005 год составила около 85%. В частных вузах подготовка специалистов ведется по семи профилям обучения, где их доля составляет: “Педагогика” – 0,75%, “Искусство и дизайн” – 6,19%, “Гуманитарные науки” – 9,85, “Коммуникации, право. Экономика. Управление” – 50,68%, “Естественнонаучные” – 0,61%, “Техника и технологии” – 0,56%, “Социальная оборона” – 4,22%.

3. Высшее образование приобретает в Республике Беларусь массовый характер. Ежегодный прирост первокурсников составляет в среднем 6%.

4. Увеличение объема приема в вузы расширяется за счет внебюджетных источников. Таким образом, вузы самостоятельно помимо бюджетных средств привлекают другие источники финансирования, тем самым они становятся полноправными субъектами рыночных отношений и зависят от спроса на предлагаемые ими услуги. Вместе с тем, увеличение затрат на содержание государственного высшего образования из внебюджетных источников является сегодня общемировой тенденцией, а не только необходимостью, вызванной состоянием белорусской высшей школы в условиях развития рынка.

5. Начиная с 2000 года, общее число преподавателей в вузах, к настоящему времени увеличилось на 13,5%. Одновременно за последние 6 лет число студентов почти удвоилось, что привело к существенному увеличению нагрузки на одного преподавателя. При этом доля докторов и кандидатов наук в вузах незначительно, но растет.

Существующие тенденции на рынке образовательных услуг привели к достаточно высокой конкуренции как между государственными и частными высшими учебными заведениями, так и между государственными.

Очевидно, что выбор стратегических направлений развития конкретного высшего учебного заведения должен производиться с учетом выявленных тенденций в системе высшего образования на современном этапе, традиций общества и возможностей вуза.

Одним из маркетинговых инструментов, позволяющих выявить основные приоритеты в стратегическом развитии высшего учебного заведения является метод Бостонской Консультационной Группы (Boston Consulting Group), который позволяет исследовать конкурентные позиции вуза и специальностей на образовательном рынке, их взаимодействие с рынком труда специалистов.

Модифицированный метод Бостонской Консультационной Группы

Модель Бостонской консультационной группы, называемая также матрицей “рост – доля рынка”, является одной из первых моделей корпоративного стратегического планирования и представляет собой своеобразное отображение позиций конкретного вида бизнеса в стратегическом пространстве, поскольку в качестве координат здесь берутся показатели относительной доли рынка и темпов роста отраслевого рынка [6, 7].

Основными положительными особенностями данного метода являются серьезная теоретическая проработка, использование объективных индикаторов (что снижает возможный субъективизм оценок), простота, наглядность и выразительность как процесса анализа, так и получаемых результатов.

С практической точки зрения построение и анализ матрицы позволяет получить представление о месте и сравнительной силе каждого объекта в корпоративном портфеле, проанализировать динамику развития и сформулировать его перспективные стратегии, а также принять обоснованные решения о перераспределении финансовых потоков между ними с целью реализации выбранных стратегий.

Для анализа стратегического положения образовательного модуля был применен модифицированный метод Бостонской консультационной группы, адаптированный к исследуемому рынку. При этом в качестве образовательного модуля могут выступать вузы, специальности.

Данный метод классифицирует образовательный модуль на четыре или пять секторов по двум показателям (координатам): "собаки", "вопросительные знаки", "дойные коровы", "звезды" и "зона неопределенности". По оси абсцисс откладывается удельный вес каждого образовательного модуля в объеме выпуска (приема, контингента) ($УВ$), а по оси ординат – соотношение темпов роста каждого образовательного модуля и совокупного выпуска (приема, контингента) (T) [7].

Построение матрицы Бостонской консультационной группы для образовательного модуля следует производить с учетом следующих шагов

1. Показатель каждого образовательного модуля и суммарное значение аппроксимируется уравнением прямой:

$$Y_p^i = a_i t + b_i, \tag{1}$$

где Y_p^i – расчетное значение показателя i -го образовательного модуля в момент времени t ;

a_i, b_i – коэффициенты, полученные методом наименьших квадратов в момент времени t ;

$i = 1, \dots, N$ – число образовательных модулей [8, с. 498].

2. Определение координат:

Координата по оси ординат рассчитывается по формуле:

$$T_i = \frac{a_i - a_{\min}}{a_c - a_{\min}} * 100\%, \tag{2}$$

где T_i – соотношение темпов роста каждого образовательного модуля в темпе изменения суммарного объема;

a – коэффициенты, полученные методом наименьших квадратов из формулы (1);

a_{\min} – минимальное значение признака в динамическом ряду:

$$a_{\min} = \min a_i, \tag{3}$$

a_c – среднее значение признака в динамическом ряду:

$$a_c = \frac{\sum_{i=1}^N a_i}{N}. \tag{4}$$

Координата по оси абсцисс определяется по одному из двух вариантов:

1) на конкретный год j_0 :

$$YB_i = \frac{Y_{ij_0}}{\sum_{i=1}^N Y_{ij_0}} * 100\%, \quad (5)$$

где YB_i – доля каждого образовательного модуля в совокупном суммарном объеме.

2) по определенному периоду времени j_0 :

$$YB_i = \frac{\sum_{j \in J_0} Y_{ij}}{N \sum_{i=1}^N \sum_{j \in J_0} Y_{ij}} * 100\%, \quad (6)$$

3. Определение границ секторов матрицы.

Существуют различные подходы к определению границ секторов матрицы Бостонской консультационной группы.

При проведении исследования границы определялись по двум направлениям:

1) по средним значениям T_c и YB_c :

$$YB_c = 100\% / N; \quad T_c = 100\%.$$

Замечание: $YB_c = 100\% / N$ для формулы (5) и формулы (6);

2) по медианам.

Наличие двух подходов при определении границ является условием появления "зоны неопределенности". Анализ информации в динамике позволяет сделать выводы о развитии рынка [7].

Результаты исследования

Исследование взаимодействия рынка образовательных услуг с рынком труда специалистов проведено на основе статистических данных по выпуску студентов из государственных высших учебных заведений, подведомственных Министерству образования Республики Беларусь и по их выпуску из высших учебных заведений страны в разрезе 7 групп специальностей за период с 2000 по 2005 годы. Следует отметить, что в ведении Министерства образования Республики Беларусь в настоящее время находятся 23 высших учебных заведений, но нами было оставлено 20 наиболее крупных по контингенту. При этом критерием отбора вузов являлось количество выпущенных ими студентов в 2005 году. Минимальное числовое значение этого критерия составило 840. Исходные данные представлены в таблицах 2 и 3.

Таблица 2

Фактический выпуск специалистов государственными вузами

Вузы	Годы					
	2000	2001	2002	2003	2004	2005
1. Белорусский государственный университет (БГУ)	2941	2941	2882	2811	2615	2638
2. Белорусский национальный технический университет (БНТУ)	2640	3148	3108	3482	3744	3840
3. Белорусский государственный педагогический университет (БГПУ)	2622	3030	3125	3494	3283	2957

Окончание табл. 1

Вузы	Годы					
	2000	2001	2002	2003	2004	2005
4. Белорусский государственный технологический университет (БГТУ)	724	896	1029	1246	1599	1625
5. Белорусский государственный университет информатики и радиоэлектроники (БГУИР)	1056	1155	1243	1458	1556	1760
6. Белорусский государственный университет транспорта (БГУТ)	649	671	738	837	929	1047
7. Белорусский государственный экономический университет (с учетом филиалов) (БГЭУ)	2747	3056	3915	4182	4500	4622
8. Брестский государственный университет (Брест ГУ)	1189	1375	1510	1663	1601	1633
9. Брестский государственный технический университет (Брест ГТУ)	679	714	754	926	1089	1149
10. Витебский государственный технологический университет (ВГТУ)	600	659	631	894	943	968
11. Витебский государственный университет (ВГУ)	934	1420	1650	1703	1524	1600
12. Гомельский государственный университет (ГомГУ)	1195	1234	1276	1415	1398	1615
13. Гомельский государственный технический университет (ГомГТУ)	544	627	809	1102	1099	1254
14. Гродненский государственный университет (ГродГУ)	1280	1771	1881	1939	1997	1928
15. Могилевский государственный университет (МогГУ)	1015	1045	1218	1437	1503	1530
16. Белорусско-Российский университет (г. Могилев) (Бел.-Рос. ун-т)	646	804	848	894	1050	1286
17. Могилевский государственный университет продовольствия (МГУП)	535	529	650	783	909	841
18. Мозырский государственный педагогический университет (МозГПУ)	1065	1199	1080	1149	1159	1232
19. Минский государственный лингвистический университет (МГЛУ)	789	879	857	951	906	971
20. Полоцкий государственный университет (ПГУ)	665	812	820	911	1068	1155

Источник: Вышэйшыя навучальныя ўстановы Рэспублікі Беларусь на 2005 г: стат. даведнік Міністэрства адукацыі Рэспублікі Беларусь / Галоўны інфармацыйна-аналітычны центр Міністэрства адукацыі Рэспублікі Беларусь. – Мінск, 2005. – С. 60.

Таблица 3

Выпуск специалистов с высшим образованием по группам специальностей

Специальности	Фактический выпуск, чел.					
	2000	2001	2002	2003	2004	2005
Педагогические	7883	8750	9435	10238	10015	9979
Гуманитарные науки	8151	10518	10665	10776	9334	9331
Экономические	9947	11021	12738	14053	14287	16108
Естественнонаучные	1668	1971	2027	2099	2033	2112
Технические	6757	7311	7954	8988	9984	10535
Сельскохозяйственные	2225	2349	2322	2667	2640	2946
Медицинские	1156	1194	1306	1408	1599	1619

Источник: Вышэйшыя навучальныя ўстановы Рэспублікі Беларусь на 2005 г: стат. даведнік Міністэрства адукацыі Рэспублікі Беларусь / Галоўны інфармацыйна-аналітычны центр Міністэрства адукацыі Рэспублікі Беларусь. – Мінск, 2005. – С. 5.

**Анализ и оценка стратегического положения
государственных высших учебных заведений
на рынке труда специалистов с высшим образованием**

Для данного исследования по таблице 2 получены две матрицы Бостонской консультационной группы, отличающихся алгоритмом вычисления координаты УВ – доли образовательного модуля в совокупном объеме:

а) координата УВ считается за период времени с 2000 по 2005 год по формуле (6);

б) координата УВ считается на 2005 год по формуле (5), (рисунок 3).

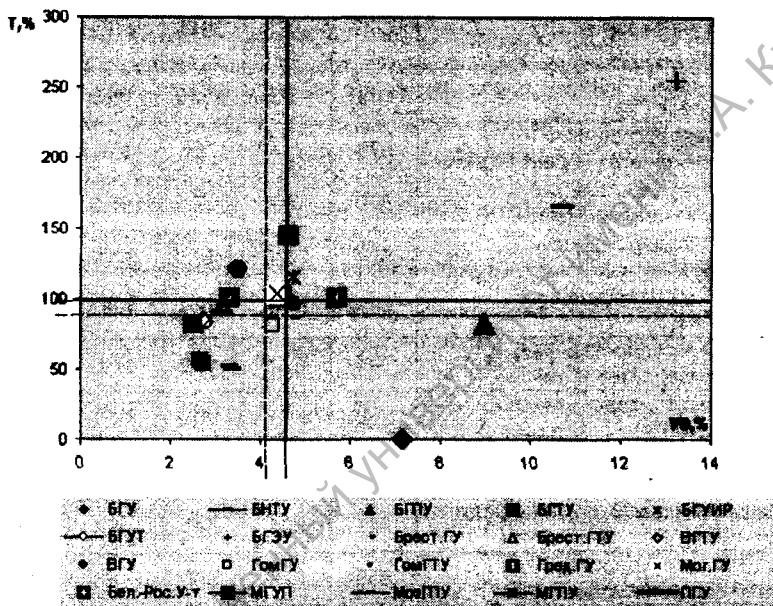


Рис. 3. Матрица Бостонской консультационной группы

Самой "яркой звездой" среди исследуемых вузов по выпуску специалистов является Белорусский государственный экономический университет, рыночная доля которого в 2005 году увеличилась по сравнению с прошлым периодом на 0,8% и составила 13,2%. Такое положение свидетельствует о высоком образовательном потенциале этого вуза. Второе место по доли рынка (10,7%) занимает Белорусский национальный технический университет. В секторе "звезд" находится также Гродненский государственный университет. Занимаемая им рыночная доля составляет около 6%, но соотношение темпов роста весьма незначительное.

Третье место по соотношению темпов роста принадлежит Белорусскому государственному техническому университету. И хотя этот вуз находится в секторе "вопросительные знаки", имеется тенденция завоевания большей доли рынка.

В секторе "дойные коровы" находятся два вуза: Белорусский государственный педагогический университет, его доля рынка составляет 9%, а темп роста – 83%; Белорусский государственный университет с долей рынка 7%, но с нулевым соотношением темпов роста.

В секторе "зоны неопределенности" расположен Витебский государственный университет. Такое положение связано с уменьшением выпуска специалис-

тов в 2004 и 2005 годах по сравнению с 2003. Доля рынка, занимаемая этим вузом, составляет около 5%.

В сектор “вопросительные знаки” попали четыре вуза. Первое место среди них по рыночной доле и второе по соотношению темпов роста занимает Белорусский государственный университет информатики и радиоэлектроники – 4,7%. На втором месте по рыночной доле (4,3%) и третьем по соотношению темпов роста находится Могилевский государственный технологический университет. Рыночная доля Белорусско-Российского университета и Гомельского государственного технического университета составляет около 3,5%. При этом Гомельскому государственному техническому университету в этом секторе принадлежит первое место по соотношению темпов роста, что свидетельствует о наращивании образовательного потенциала.

Остальные вузы находятся в секторе “собак” и их рыночная доля составляет от 2 до 3%.

Оценка стратегического положения групп специальностей на рынке труда специалистов с высшим образованием

Для данного исследования по таблице 3 получены две матрицы Бостонской консультационной группы, отличающихся алгоритмом вычисления координаты УВ – доли образовательного модуля в совокупном объеме (как в предыдущем случае).

В настоящее время выделяются три “звезды” (рисунок 4) – это экономические (имеет значительную долю рынка, прежде всего за счет специальностей “Экономика и управление на предприятии”, “Коммерческая деятельность”, “Финансы и кредит”, “Бухгалтерский учет, анализ и аудит”, а также за счет подготовки специалистов этой группы частными вузами), технические (в первую очередь за счет специальности “Технологии машиностроения”) и педагогические специальности.

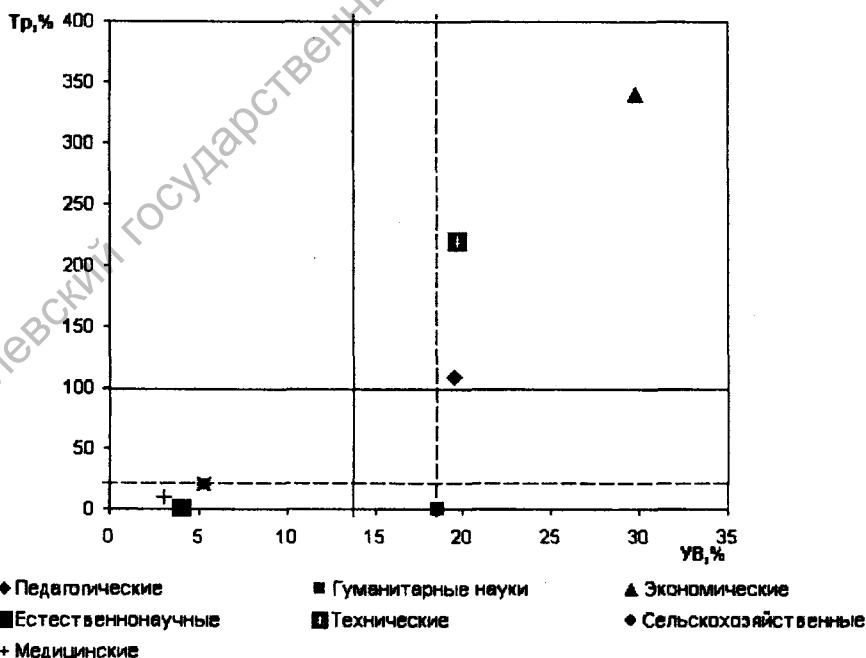


Рис. 4. Матрица Бостонской консультационной группы

В секторе "дойные коровы" находится группа гуманитарных специальностей. Данная группа занимает четвертое место по доле рынка, которая составляет около 20%, что обеспечивается главным образом за счет специальности "Правоведение".

Остальные три группы специальностей находятся в секторе "собак". По доле рынка от 3 до 5,5%. При этом отсутствуют группы специальностей, находящиеся в зоне неопределенности.

По соотношению темпов роста третье место занимает группа педагогических специальностей. Далее следуют группы "Сельскохозяйственные" и "Медицинские".

Заключение

Стратегический анализ развития системы высшего образования в Республике Беларусь позволяет:

1. Выявить основные тенденции развития высшей школы в Республике Беларусь, выражающиеся в формировании рынка образовательных услуг, обострении конкуренции между вузами, увеличении уровня спроса на образование и как следствие развитие платного обучения в государственных вузах. Поэтому целесообразно выделить маркетинг как отдельное направление в системе управления высшей школой. Для оценки стратегического положения специальностей рекомендовано использование метода Бостонской консультационной группы.

2. Определить структурные изменения на рынке труда специалистов с высшим образованием, которые направлены в сторону увеличения технических специальностей: "технология машиностроения", "программное обеспечение информационных технологий". В условиях всемирной глобализации и широкого распространения информационных технологий в различных сферах человеческой деятельности такое изменение является положительной тенденцией [9]. Вместе с тем, для реализации социально-экономической модели развития страны на современном этапе возрастает необходимость в подготовке специалистов в области строительства, медицины, сельского хозяйства, инновационного менеджмента.

3. Предложить создание отдела маркетинговых исследований и стратегического планирования на уровне Министерства образования Республики Беларусь, одной из функций которого будет являться проведение маркетинговых исследований для выявления взаимодействия образовательного рынка с рынком труда специалистов. Такое изменение в организационной структуре управления сделает ее гибкой, способной легко приспосабливаться к рыночным переменам и их социальным и экономическим последствиям.

ЛИТЕРАТУРА

1. **Бычкова, Г.М.** Инновационный механизм повышения эффективности высшего образования Беларуси / Г.М. Бычкова. – Минск: Право и экономика, 2004. – 219 с.
2. **Борисов, И.И.** Стратегическое планирование и развитие классического университета / И.И. Борисов, С.А. Запрягаев // Стратегическое планирование и развитие ВГУ: материалы рабочего совещ., Воронеж, 22 мая 2003 г. / ВГУ. – Воронеж, 2003. – С. 3-5.
3. **Резник, С.Д.** Стратегическое управление кафедрой / С.Д. Резник // Управление кафедрой: учебник / С.Д. Резник. – 2-е изд., перераб. и доп. – М., 2006. – Гл. 16. – С. 290-306.
4. Вышэйшыя навучальныя ўстановы Рэспублікі Беларусь на 2005 г: стат. даведнік Міністэрства адукацыі Рэспублікі Беларусь / Галоўны інфармацыйна-аналітычны цэнтр Міністэрства адукацыі Рэспублікі Беларусь. – Мінск, 2005. – 112 с.

5. Национальная экономика Беларуси: Потенциалы. Хозяйственные комплексы. Направления развития. Механизмы управления: учеб. пособие / В.Н. Шимов [и др.]; под общ. ред. В.Н. Шимова. – Минск: БГЭУ, 2005. – 844 с.
6. **Дурович, А.П.** Формирование маркетинговой стратегии / А.П. Дурович // Основы маркетинга: учеб. пособие / А.П. Дурович. – М., 2004. – Гл. 5. – С. 219-241.
7. **Краковский, Ю.М.** Стратегический анализ рынка труда специалистов с высшим образованием / Ю.М. Краковский, В.К. Карнаухова // Университетское управление: практика и анализ [Электронный ресурс]. – 2004. – № 3. – Режим доступа: [http://umj.usu.ru/unimgmt/?base=mag/0031\(032004\) &xsl=showArticle.xslt &id=a04&doc=../content.jsp](http://umj.usu.ru/unimgmt/?base=mag/0031(032004) &xsl=showArticle.xslt &id=a04&doc=../content.jsp) . – Дата доступа: 11.04.2006.
8. Статистика: показатели и методы анализа: справ. пособие / Н.Н. Бондаренко [и др.]; под общ. ред. М.М. Новикова. – Минск: Современная школа, 2005. – 628 с.
9. **Суша, Н.В.** Экономический механизм стратегического управления развитием высшего учебного заведения / Н.В. Суша. – Минск: Право и экономика, 2001. – 172 с.

Поступила в редакцию 20.07.2006 г.