

И.В. Калачева, кандидат психологических наук, доцент кафедры специальных психолого-педагогических дисциплин

Могилевский государственный университет им. А.А. Кулешова, Могилев (Беларусь)

Ключевые слова: социальное сиротство; приемная семья; родительские установки; родительско-детские отношения

Аннотация: В статье представлены результаты исследования родительских установок и типов эмоционального отношения к детям у приемных и биологических матерей. Посредством сравнительного анализа раскрываются особенности родительско-детских отношений в приемных семьях.

Одной из актуальных проблем современного общества является проблема социального сиротства. До недавнего времени большинство детей-сирот воспитывались в интернатных учреждениях. Однако ряд отечественных и зарубежных исследователей (Дж. Боулби, В.С. Мухина, А.М. Прихожан, Н.Н. Толстых, И.А. Фурманов и др.) отмечают, что в условиях интерната на ребенка действует комплекс депривационных факторов, который негативно сказывается на когнитивном и личностном развитии детей. При этом проблемы интернатского воспитания заключаются не в том, что в учреждениях данного типа созданы плохие условия, а в самой идее общественного воспитания как единственно возможной формы воспитания детей-сирот, которая не позволяет обеспечить эмоционально насыщенные и устойчивые отношения объективной привязанности ребенка к значимым взрослым, необходимые для его нормального развития.

Именно семья является естественной и оптимальной средой для жизни каждого ребенка, поскольку предоставляет ему социальную и психологическую защиту, направляет личностное развитие, обеспечивает эмоциональную поддержку [1].

В связи с этим в последние годы активно развиваются различные формы замещающей семьи, в том числе приемная семья, основной задачей которой является поддержка и защита ребенка, оказавшегося в кризисной ситуации [2]. Успешность реализации этой задачи обусловлена тем, насколько специалисты, работающие с этой категорией семей (социальные работники, психологи, педагоги), учи-

тывают психологические факторы, влияющие на формирование отношений в замещающей семье. Одним из таких факторов являются родительско-детские отношения, которые представлены родительскими установками приемных родителей.

Под родительскими установками понимается совокупность родительского эмоционального отношения к ребенку, восприятие ребенка родителем и способ поведения с ним. В родительских установках принято выделять три компонента: оценочный, когнитивный и поведенческий. Оценочный компонент – это оценка родителем ребенка или ситуации воспитания. Когнитивный компонент отражает систему знаний, которые используются для построения стратегии и тактики воспитания ребенка. Поведенческий компонент заключается в выражении вести себя определенным образом по отношению к ребенку и отражает конкретную практику его воспитания. Родительские установки выполняют две взаимосвязанные функции. Первая из них – функция интерпретирования, позволяет родителю, опираясь на собственные представления, интерпретировать конкретную ситуацию взаимодействия с ребенком и всю систему межличностных отношений в семье. Вторая функция – прагматическая – позволяет планировать свои действия относительно ребенка с учетом родительских представлений [3].

Родительские установки, являясь источником воспитательных стратегий, определяют восприятие и понимание родителем ребенка и его поведения, оказывают большое влияние на формирование родительско-детских отношений.

ний, в том числе в приемной семье. В связи с этим особый интерес представляет исследование родительских установок в отношении приемных детей, а также особенностей эмоционального отношения родителей к детям.

Для изучения особенностей родительских установок у приемных родителей по нашим руководством было проведено дипломное исследование (И.В. Мартыненко, 2011), в котором приняли участие 40 матерей, в том числе 20 приемных, воспитывающих 11 родных и 28 приемных детей, а также 20 матерей, воспитывающих 27 биологических детей. В качестве диагностического инструментария были использованы методика «Измерение родительских установок и реакций» (PARI), авторы Е.С. Шефер и Р.К. Белл, а также тест цветовых отношений А.М. Эткиндала (ЦТО) в модификации А.А. Аладыгина.

Методика PARI направлена на изучение отношения родителей к разным сторонам семейной жизни. Основным предметом анализа в методике являются родительско-детские отношения. Она представляет собой многомерный опросник, содержащий 115 утверждений, касающихся семейной жизни и воспитания детей, которые подразделяются на 23 шкалы. На основе шкал выделяют четыре фактора, первый из которых определяет отношение родителей к семейной роли, а три оставшихся – отношение родителей к ребенку: оптимальный эмоциональный контакт; излишняя эмоциональная дистанция с ребенком; излишняя концентрация на ребенке (гиперопека). Проводится также анализ данных по отдельным шкалам, который позволяет выявить причины напряженности в родительско-детских и супружеских отношениях [4, с.146–157].

Тест цветовых отношений использовался нами для изучения сознательных и частично неосознаваемых уровней отношений матерей к биологическим и приемным детям. Перед испытуемыми на белом фоне в случайном порядке раскладывались карточки из восьмизначного теста М. Люшера и давалась следующая инструкция: «Подберите к каждому из детей, которых вы воспитываете, подходящие цвета. Выбранные цвета могут повторяться. Цвета должны подбираться в соответствии с характером детей, а не по их внешнему виду». После завершения ассоциативной процедуры испытуемых просили пронумеровать цвета в порядке предпочтения, начиная с того, который «нравится больше всего», и заканчивая самым «неактивным». Оценка результатов методики проводилась следующим образом: 1–2 места в раскладке символизируют полное принятие, симпатию к ребенку; 3–4 – позитивное отношение; 5–6 – нейтральное отношение; 7–8 – отвержение, неприятие [5, с.33–35].

Результаты проведенного нами исследования позволяют утверждать, что отношение к воспитанию приемного ребенка как к профессиональной деятельности определяет качественное своеобразие родительско-детских отношений в приемных семьях.

Анализ результатов методики «Измерение родительских установок и реакций» с помощью критерия Манна-Уитни позволил установить, что у приемных матерей диагностируются достоверно более высокие показатели по факторам «Оптимальный эмоциональный контакт» ($U_{\text{ман}}=109,5, p \leq 0,01$) и «Излишняя концентрация на ребенке» (гиперопека) ($U_{\text{ман}}=124,5, p \leq 0,05$). Это позволяет предположить, что приемные матери в большей мере стремятся предоставить ребенку возможность высказать свое мнение, стараются участвовать в его делах, разделять его интересы и в тоже время стараются оградить его от жизненных сложностей, стремятся все знать о ребенке, отрицая при этом свое влияние на ребенка, подчеркивая собственную роль.

В то же время не выявлено достоверных различий между приемными и биологическими матерями по фактору «Отношение к семейной роли» ($U_{\text{ман}}=190, p > 0,05$) и «Излишняя эмоциональная дистанция с ребенком» ($U_{\text{ман}}=147,5, p > 0,05$): у приемных матерей диагностируется средний уровень, а у биологических – средний и высокий уровни выраженности по обоим показателям. Это свиде-

тельствует о том, что обе категории родителей удовлетворены семейной ролью и реализуют в семье потребности в уважении, симпатии и признании, а также стремятся налаживать контакты с ребенком, не проявляя при этом раздражительности и излишней строгости.

Сравнительный анализ результатов диагностики приемных и биологических матерей по отдельным шкалам методики PARI позволил выявить у приемных родителей достоверно более высокие результаты по следующим показателям: «Ощущение самопожертвования» ($U_{\text{ман}}=112, p \leq 0,01$), «Страх причинить вред ребенку» ($U_{\text{ман}}=121, p \leq 0,01$), «Супружеские конфликты» ($U_{\text{ман}}=114, p \leq 0,01$), «Подавление агрессивности ребенка» ($U_{\text{ман}}=121, p \leq 0,01$), «Поощрение активности ребенка» ($U_{\text{ман}}=106, p \leq 0,01$). Это говорит о том, что для приемных матерей характерны большая выраженность ощущения самопожертвования, опасение обидеть ребенка, стремление поощрять и разделять его интересы, участвовать в делах ребенка, и в то же время желание подавлять его агрессивность, что связано с опекой со стороны родителя. В то же время пристальное внимание к жизни ребенка может породить в приемной семье супружеские конфликты, приводя к диссонансу между ролью супруга и родителя. Можно предположить, что такое отношение к приемному ребенку связано с чувством повышенной ответственности за него перед учреждением образования и государством, доверившим приемным родителям воспитание неродного ребенка.

У биологических матерей выявлены достоверно более высокие показатели по шкалам «Поощрение самостоятельности ребенка от родителей» ($U_{\text{ман}}=106, p \leq 0,01$) и «Мужественность родителей» ($U_{\text{ман}}=130, p \leq 0,01$). Мы полагаем, что биологические родители в большей степени, чем приемные, стремятся выполнять за ребенка различные, даже доступные ему по сложности обязанности, отражая от различных трудностей, что ведет к перенапряжению и возникновению у них чувства неудовлетворенности семейной ролью.

Методика «Цветовой тест отношений» позволила выявить особенности эмоционального отношения обеих категорий родителей к детям.

Сравнительный анализ эмоционального отношения приемных и биологических матерей к родным детям представлен на рисунке 1.



Рис. 1. Типы эмоционального отношения приемных и биологических матерей к родным детям.

Анализируя полученные данные можно сказать, что у абсолютного большинства матерей диагностировано по отношению к родным детям такие типы эмоционального отношения как «полное принятие» (54,5% приемных и 63,0% биологических матерей) и «позитивное отношение» (36,4% приемных и 37,0% биологических матерей). Из одной испытуемой не было выявлено таких типов отношения как «отвержение» или «неприятие» собственного ребенка. Вместе с тем 9,1% приемных матерей продемонстрировали нейтральное отношение к биологическим детям, в то время как для биологических родителей данный тип отношений не был характерен. Мы полагаем, что это может быть обусловлено отношениями, которые сложились между детьми и родителями в семье, сравнительно личностных характеристик и поведения приемного и родного ребенка, которое не всегда оказывается в пользу последнего.

Статистический анализ данных не выявил значимых различий между приемными и биологическими матерями по фактору науки ИГУ. №1(8). 2012

различий в типах эмоционального отношения к родным детям у двух категорий матерей.

Результаты диагностики эмоционального отношения приемных матерей к приемным и биологическим детям представлены на рисунке 2.

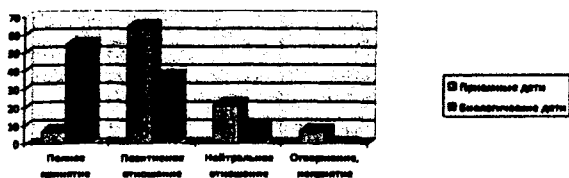


Рис. 2. Типы эмоционального отношения приемных матерей к приемным и биологическим детям.

Сравнительный анализ отношения приемных родителей к приемным и биологическим детям с помощью ϕ^2 – критерия показал, что приемные матери достоверно чаще ($\phi^2 = 3,14, p \leq 0,01$) демонстрируют по отношению к родным детям такой тип эмоционального отношения как «полное принятие» (54,5% к биологическим и 7,1% к приемным). Для типа «позитивное отношение», который приемные матери проявляют по отношению к 36,4% биологических и 64,4% приемных детей, достоверных различий не установлено ($\phi^2 = 1,59, p > 0,05$). Не выявлено статистически значимых различий и для типа «нейтральное отношение» ($\phi^2 = 0,97, p > 0,05$), который испытуемые демонстрируют к 21,4% приемных и 9,1% биологических детей. Необходимо также отметить, что для незначительной части приемных матерей (7,1%) характерно неприятие приемного ребенка.

Мы полагаем, что любовь матери к биологическому ребенку является безусловной и базируется на чувстве привязанности, которое проявляется в установлении и поддержании теплых, доверительных, интимных отношений [6], что сопровождается его полным принятием. Эмоциональное отношение родителей к приемному ребенку в значительной степени определяется его поведе-

нием, демонстрацией успехов в различных сферах жизни, что не всегда характерно для приемного ребенка.

Результаты эмпирического исследования показывают, что родительско-детские отношения в приемных семьях по ряду существенных психологических характеристик отличаются от отношений родителей к детям в биологических семьях. Приемные матери проявляют меньшую эмоциональность по отношению к приемному ребенку, демонстрируют стремление к гиперопеке детей и проявляют более активное участие в их жизни, в то время как для матерей, воспитывающих родных детей, характерно выраженное поощрение их зависимости от родителей.

Анализ особенностей родительско-детских отношений в приемных семьях позволит специалистам, работающим с этой категорией семей (психологам, педагогам, социальным работникам), оказывать им действенную помощь в создании и укреплении адекватных внутрисемейных отношений.

СПИСОК ЛИТЕРАТУРЫ

1. Безлюдный, А.И. Родительско-детские отношения как стратегия семейного воспитания / А.И. Безлюдный // Вектор науки Тольяттинского государственного университета. – Серия «Педагогика, психология». – 2011. – № 2(5). – С. 42-46.
2. Социально-педагогическое сопровождение приемной семьи: уч.-методич. пособие / В.В. Мартынова и др. – Минск: Вышэйшая школа, 2004. – 162 с.
2. Чарова, О.Б. Материнские установки по отношению к детям с нарушением интеллекта / О.Б. Чарова // Дефектология. – 2008. – № 6. – С.13-19.
3. Слепкова, В.И. Психологическая диагностика семейных отношений / В.И. Слепкова, Т.А. Заeko. – Мозырь: Содействие, 2007. – 196 с.
4. Аладьин, А.А. Методика психодиагностического обследования кандидатов в усыновители и приемные родители: методические рекомендации / А.А. Аладьин, Е.И. Амелишко. – Минск: Современная школа, 2001. – 192с.
5. Бурменская, Г.В. Проблемы онто- и филогенеза привязанности к матери в теории Джона Боулби / Г.В. Бурменская. – М.: Гардарики, 2003. – 477 с.

PECULIARITIES OF THE PARENT-CHILD RELATIONSHIP IN FOSTER FAMILIES

© 2012

I.V. Kalachova, candidate of psychological sciences
Mogilev State University named after A.A. Kuleshov, Mogilev (B)

Keywords: social orphanhood; foster family; parental attitudes; parent-child relationship.

Annotation: The article presents the results of the investigation of parental attitudes and types of children in adoptive and biological mothers. Through a comparative analysis peculiarities of t adoptive families are revealed.