

**ДЕФЕКТЫ ПРИ ИЗГОТОВЛЕНИИ ПЕЧНЫХ  
ПЛАСТИНЧАТЫХ ИЗРАЗЦОВ ВТОРОЙ ПОЛОВИНЫ  
XVI–XVIII в. С ТЕРРИТОРИИ  
МОГИЛЕВСКОГО ПОДНЕПРОВЬЯ**

**Шуткова Надежда Петровна**

доцент кафедры всеобщей истории учреждения образования  
«Могилевский государственный университет  
имени А.А. Кулешова»; кандидат исторических наук

*В статье рассматриваются дефекты при изготовлении лицевой пластины печных изразцов второй половины XVI–XVIII в. с территории Могилевского Поднепровья. Дана характеристика дефектов черепка и глазури, ошибок при формовке изделия.*

При изучении технологии изготовления пластинчатых изразцов второй половины XVI–XVIII вв. с территории Могилевского Поднепровья были обнаружены многочисленные дефекты лицевой пластины изделий [11, с. 15]. Под термином дефект в публикации подразумевается недочет, несоответствие изготовленной продукции определенному стандарту. Наличие дефектов фиксировалось в ходе работы с коллекциями археологического материала. При этом артефакты подлежали тщательному визуальному осмотру с использованием лупы и штангенциркуля.

Самыми распространенными дефектами лицевой пластины изразца являются дефекты глазурного покрытия: цек, засорка, затек глазури на глазурь или затек глазури на лицевую пластину терракотового изделия.

**Цек** – сеть мелких трещин на поверхности глазури, которые появляются при несоответствии термического коэффициента глазури и черепка. Цеку были подвержены многие зеленополивные и полихромные изделия (рис. 1:1-3) на протяжении второй половины XVI–XVIII вв. [8, КП 41981; 3, КП 428/15-18; 7, НВ702/1-11; 7, НВ 461; 7, КП 95; 9, инд. № 17 (2013 г.); 4, КП 3175; 5, КП 528; 7, КП 532; 9, инд. № 240 (2014 г.); 5, КП 1051; 5, КП 1966; 5, КП 1034; 9, инд. № 17 (2010 г.); 5, КП 1041; 7, КП 540; 7, НВ 662; 7, НВ 480/1-3; 7, НВ 680/1-2]. Одной из причин цека является недожог продукции. При низкой температуре и недостаточной выдержке не успевает образоваться прочный контактный слой между глазурью и черепком. Вторая причина – толщина глазури. Чем толще нанесена глазурь, тем меньше становятся ее упругие свойства и тем больше она подвержена цеку. Иногда на глазури может появляться цек вторичного происхождения, который появляется при повторном нагревании изразца уже в печном наборе. Образование цека также зависит и от физико-химических свойств керамического черепка [1, с. 130–134].

**Засорка** – включение в глазурь нерасплавившихся посторонних частиц, преимущественно глинистого характера или песка. Пыль, которая появляется на изделии при сушке, песок или мелкие частицы шамота являются основными источниками засорки [1, с. 145]. Засорка (рис. 1:4,5) разных размеров от 0,1 см и до 0,5 см зафиксирована на лицевой пластине ряда изразцов второй половины XVI–XVIII вв. [10, инд. № 11 (1974 г.); 7, КП 95; 7, НВ 688/1–2; 9, инд. № 148 (2014 г.)].

**Затек поливы на поливу** встречается на ряде полихромных изразцов (рис. 1:1–3) и свидетельствует о несовершенстве технологии нанесения и последующего обжига такого вида изделий [3, КП 428/15- 18; 9, инд. № 1, 2, 17, 18 (2015 г.); 9, инд. № 16, 17, 19; 9, инд. № 142; 7, НВ 680/1-2; 5, КП 1042]. В многих случаях (ранние варианты стенных изразцов с изображением «кованого металла», могилевские изразцы-медальоны, некоторые стенные изразцы с ковровым орнаментом (рис. 1:6)) нанесение поливы почти идеально, т.е. поливы лежат ровно, нет цека [6, НВ 64, НВ 74, НВ 86, НВ 102]. Встречается также затек поливы на терракотовую поверхность [7, НВ 349/1-5, НВ 144; 10, инд. № 27 (1976 г.)].

Дефекты черепка изразцов представлены **вмятинами**, которые не исправлены на терракотовых изразцах или на них нанесена полива; и **неровными или отсутствующими элементами** рельефного изображения [9, инд. № 144 (2013 г.); 10, инд. № 536 (1975 г.); 9, инд. № 215 (2014 г.); 7, НВ 426; 10,

инд. № 74 (1974 г.]). Также к дефектам можно отнести *плохую передачу рельефного рисунка*. Это связано с тем, что матрица (в основном использовалась деревянная) при использовании постепенно забивалась глиной, что влияло на качество рельефного изображения (Рис. 2:1).

При создании изразцов мастера могли допускать *ошибки при формовке изделий*. Например, при формовке стенового углового изразца с изображением святого Юрия (Георгия) мастер неправильно соединил целый изразец и половинку [5, КП 524]. Святой Юрий на половине изразца оказался перевернутым вверх ногами (рис. 2:1). При вырезании в матрице монограммы резчик по дереву или мастер-изразечник вырезал неправильно букву (рис. 2:2). Вместо буквы «L» было вырезано ее зеркальное отражение [7, НВ 427].

Необходимо отметить, что на одной лицевой пластине могли сочетаться несколько дефектов одновременно.

Таким образом, дефекты черепка (вмятины, неровные или отсутствующие элементы рельефного изображения, плохая передача рельефного рисунка) и глазури (цек, засорка, затек глазури на глазурь, затек глазури на терракотовую лицевую пластину), ошибки при формовке лицевой пластины часто встречаются на печных изразцах второй половины XVI–XVIII вв. с территории Могилевского Поднепровья. Эти материалы свидетельствуют о сложности технологии изготовления печных

изразцов. Мастерам приходилось учитывать ряд факторов, чтобы получить продукцию, соответствующую определенному стандарту. Однако полностью избежать дефектов не удавалось, поэтому изразцы с дефектами также использовались для создания печного набора помещения.

#### Список использованной литературы

1. Блюмен, Л. М. Глазури / Л. М. Блюмен. – М. : Гос. изд-во лит. по строит. материалам, 1954. – 171 с.
2. Фондохранилище Быховского историко-краеведческого музея.
3. Фондохранилище Кричевского исторического музея.
4. Фондохранилище Музея древнебелорусской культуры при Национальной академии наук Республики Беларусь.
5. Фондохранилище Музея истории Могилева.
6. Фондохранилище Могилевского областного художественного музея имени П.В. Масленикова.
7. Фондохранилище Мстиславского районного историко-археологического музея.
8. Национальный исторический музей Республики Беларусь.
9. Фондохранилище археологической лаборатории имени В.Ф. Копытина (МГУ имени А.А. Кулешова).
10. Фондохранилище Института истории НАН Беларуси.
11. Шуткова, Н. П. Изразцовые печные наборы XV–XVIII вв. с территории Могилевского Поднепровья и Посожья (технология изготовления, типология, хронология) : автореф. дис. ... канд. ист. наук : 07.00.06 / Н. П. Шуткова ; Институт истории НАН Беларуси. – Минск : [б. и.], 2017. – 26 с.



Рисунок 1. 1 – стеновой изразец п.п. XVII в. (Быхов); 2,6 – стеновые изразцы вт. п. XVII – нач. XVIII в. (Могилев); 3 – стеновой изразец XVIII в. (Мстиславль); 4 – стеновой изразец вт. п. XVI – п.п. XVII в. (Кричев); 5 – угловой изразец XVIII в. (Могилев)

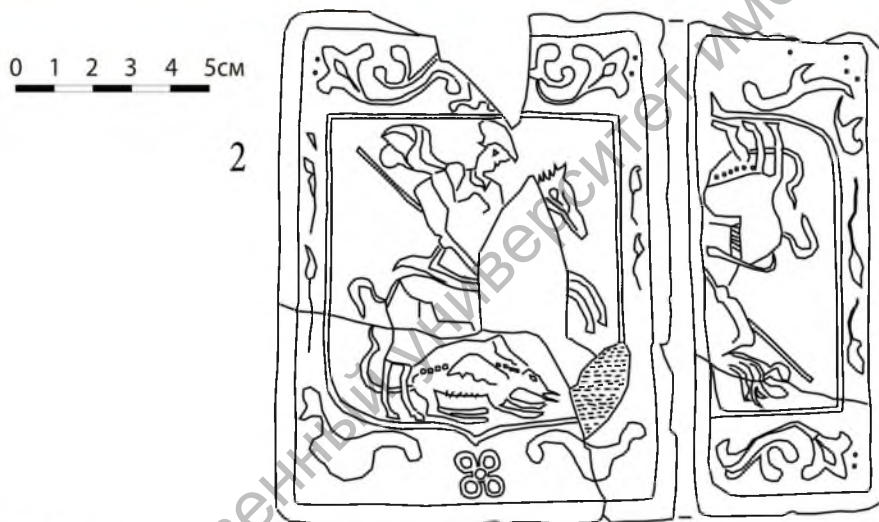


Рисунок 2. 1 – стеной угловой изразец ср. – вт. п. XVII в. (Могилев); 2 – стеной изразец XVIII в. (Мстиславль)