

**БЫТОВЫЕ КУЗНЕЧНЫЕ ИЗДЕЛИЯ X–XV вв.
С ГОРОДИЩА СТАРЫЙ ШКЛОВ:
АССОРТИМЕНТ, ТИПОЛОГИЯ, ХРОНОЛОГИЯ
(по материалам исследований
И.А. Марзалиюка 2008–2012 гг.)**

Терентьев Игорь Валерьевич
аспирант кафедры археологии, истории Беларуси
и специальных исторических дисциплин
учреждения образования «Могилёвский государственный
университет имени А.А. Кулешова»;
магистр исторических наук

В статье представлен анализ бытовых кузнечных изделий X–XV вв. с территории городища Старый Шклов. При исследовании изделий использовались формально-типологический и историко-сравнительный методы, учитывались данные металлографии.

В 2008–2012 годах на территории городища Старый Шклов проводились масштабные археологические исследования под руководством И.А. Марзалиюка. В ходе исследований получена обширная коллекция изделий чёрной металлургии, в том числе бытового назначения (ножи, кресала, замки и ключи).

По форме лезвия ножи из шкловской коллекции разделяются на два типа с прямым обухом и с понижением линии обуха (наклон линии обуха колеблется в границах 4–12° относительно оси клинка). Оба представленных типа предназначены как для реза, так и для кола. Все ножи имеют клиновидное сечение. Длина клинков: самый короткий 29 мм, самый длинный 95 мм. Исходя из формы и длины клинка, все находки по функциональному предназначению относятся к группе хозяйственно-универсальных.

При анализе ножей использовалась дополненная автором (отдел III тип 2) типология А.Е. Леонтьева.

Датировка ножей производилась на основании соотношения ширины лезвия к толщине клинка. Изделия с соотношением 3:1 датируются – X–XII вв., для ножей XIII–XV вв. характерно соотношение 6:1 или более высокие значения. Среди шкловских артефактов присутствуют экземпляры с соотношением 4:1 и 5:1. Ножи с соотношением 4:1 будут условно датироваться X–XII вв., 5:1 – XIII–XV вв. как наиболее близкие к показателям 3:1 и 6:1 соответственно.

В коллекции представлены следующие типы ножей:

Отдел I тип 1 вид 2 (2 экз.); отдел I тип 2 (2 экз.). Ножи отдела I типа 2 широко встречаются во многих регионах Восточной Европы. Ножи схожих форм встречаются в Скандинавии, А.Е. Леонтьев при анализе ножей с Сарского городища относил данный тип к древностям Мери, отмечая при этом их связь с ножами раннего железного века дьяковской и городецкой культур. Ножи данного отдела близки по форме к группе I по Р.С. Минасяну. Как отмечает Р.С. Минасян, прототипами ножей группы I являются ножи с горбатой спинкой лесной зоны раннего железного века – милоградской, южновской, зарубинецкой, днепродвинской, дьяковской, городецкой и других культур [3, с. 34–35; 4, с. 69].

Отдел II тип 1 (2 экз.); отдел II тип 2 (1 экз.). Ножи II отдела относят к скандинавским древностям. Экземпляры, обнаруженные в Старом Шклове, не соответствуют в полной мере геометрическим характеристикам скандинавских (хвостовик в ножах викингов, как правило, в два раза длиннее клинка или имеет длину больше половины длины клинка, чего не наблюдается в ножах из Шклова). Вероятно, ножи со Старого Шклова изготовлены под влиянием скандинавских [3, с. 35–36; 4, с. 72–73].

Отдел III тип 2 (11 экз. – X–XII вв., 3 экз. – XIII–XV вв.). Для данного типа характерны прямой обух, соотношение ширины лезвия к толщине обуха 3:1 в X–XII вв. и более высокие значения (5:1, 6:1, 7:1) в XIII–XV вв., 2 уступа от хвостовика к обуху и лезвию, образующие тупые или прямые углы (рис. 1). Общая длина изделий от 72 до 136 мм, длина клинка от 46 до 83 мм.

Ножи этого типа по форме близки к группе II по Р.С. Минасяну, а также практически идентичны новгородским ножам XII–XIII вв., которые Р.С. Минасян также относит ко II группе. Отличие новгородских ножей XII–XIII вв. от шкловских заключа-

ется исключительно в соотношении ширины лезвия к толщине клинка, новгородские имеют соотношение 6:1, шкловские – 3:1. По Р.С. Минасяну ножи группы II появляются не ранее VIII в. и к X–XI вв. распространяются на все части лесной зоны. Ножи группы II считаются славянскими [1, с. 48; 4, с. 69–70].

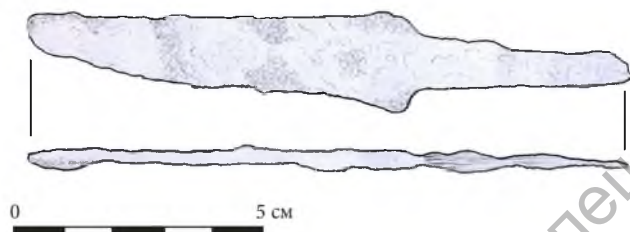


Рис. 1

Ножи в рассматриваемый период изготавливались при помощи различных приёмов, самые распространённые – отковка изделия из цельного металла (цельнометаллические), трёхслойный пакет, наварка стального лезвия на железную основу. Масштабные исследования, в первую очередь российских учёных, показывают, что нет однозначной взаимосвязи типа (формы) со способом производства ножа, исключение составляют ножи II отдела (техника трёхслойного пакета).

Кресала, представленные в шкловской коллекции, делятся на однолезвийные и двулезвийные. Однолезвийные кресала имеют одну рабочую часть, с противоположной стороны лезвия расположена рукоять калачевидной формы. Рукоять не была исключительно утилитарным элементом, она выполняла также эстетическую роль. Двулезвийные кресала не имеют рукоятей, все экземпляры имеют овальную форму. При анализе изделий использовались типология типология Б.А. Колчина, а также построенные по схожим принципам типологические схемы Г.Н. Сагановича, Ю.С. Ступан, Н.Б. Крыласовой и других исследователей.

Тип I вариант 1 (1 экз.). Калачевидное кресало с язычком. Артефакт, представленный в коллекции, датирован И.А. Марзалиюком по новгородским аналогам XI–XII вв. Отметим также, что кресала данного типа встречаются в Могилёвском Поднепровье вплоть до XVI в. [1, с. 99].

Тип I вариант 2 (2 экз.). Калачевидное кресало без язычка. Обнаруженные кресала отличны друг от друга, первый экземпляр имеет соединённые друг с другом концы, загнутые друг к другу под углом 90°, во втором экземпляре концы соединены друг с другом и прижаты к противоположной стороне лезвия. Б.А. Колчин относит данные артефакты к XII в. И.А. Марзалиюк отмечает что ближайшие аналоги шкловских артефактов обнаружены в Витебске в слое XII–XIII вв. [1, с. 99].

Тип I вариант 3 (2 экз.). Пластинчатое кресало с прямоугольным корпусом, тонкими выгнутыми концами, по форме близкие к калачевидным кресалам (рис. 2). Г.Н. Саганович выделяет такие кресала в отдельный тип V и датирует их XIV–XVI вв. [5, с. 271].



Рис. 2

Тип II. Двулезвийное кресало овальной формы. На некоторых артефактах данного типа присутствует круглое отверстие, используемое для подвешивания кресал на веревку. По Г.Н. Сагановичу, такие кресала датируются XIII–XV вв. [5, с. 270].

При производстве кресал всегда использовалась качественная сталь, нередко осуществлялась наварка стальной пластины на рабочую часть.

Изделия дверной гарнитуры. В Старом Шклове выявлен фрагмент навесного замка типа В. В коллекции присутствуют 8 экз. ключей от основных типов навесных замков. Среди артефактов наиболее древним является ключ типа А варианта 2 (X—серединой XIII вв). Шкловский экземпляр имеет фигурные вырезы, ручка инкрустирована медной проволокой. 2 варианта типа 2 относят к славянским древностям, в отличие от 1 варианта, относящегося к скандинавскому импорту. В коллекции представлены ключи типа Б (2 экз.), типа В (1 экз.). Шкловский экземпляр имеет в сравнении с новгородскими аналогами уплощённую лопасть – П-образную), целый ключ и фрагмент лопатки ключа типа В2, ключи типа Д (2 экз.) [2].

В коллекции присутствует личина (накладка) от цельнометаллического замка, вероятно от сундука (рис. 3).



Рис. 3

Ассортимент металлических изделий является типичным для средневековых памятников региона. Отметим, что находки замков и ключей к ним, в частности богато украшенного ключа типа А, могут являться свидетельством проживания на городище лиц с высоким социальным статусом. Среди артефактов не выявлено изделий, которые можно с уверенностью соотнести с импортом, в связи с чем предметы из шкловской коллекции вероятно произведены на территории Древней Руси и ВКЛ. Несомненно значительная часть изделий произведена в Старом Шклове, о чём косвенно свидетельствуют находки шлака на городище, однако решение данной проблемы затруднительно из-за отсутствия письменных источников по истории Шклова до XVI в.

Список использованной литературы

1. Колчин, Б. А. Железодельное ремесло Новгорода Велико-го / Б. А. Колчин // Труды Новгородской археологической экспедиции. – Т. 2: Материалы и исследования по археологии СССР (МИА) № 65 ; под ред. А. В. Арциховского и Б. А. Колчина. – М., 1959. – С. 7–121.
2. Кудрявцев, А. А. Замки и ключи средневекового Новгорода (по материалам Троицкого раскопа) / А. А. Кудрявцев // Новгород и Новгородская земля: История и археология: материалы научной конференции, Новгород, 26–28 января 2010. – Великий Новгород, 2010. – Вып. 24. – С. 233–248.
3. Леонтьев, А. Е. Классификация ножей Сарского городища / А. Е. Леонтьев // Советская археология. – 1976. – № 2. – С. 33–44.
4. Минасян, Р. С. Четыре группы ножей Восточной Европы эпохи раннего средневековья (к вопросу о появлении славянских форм в лесной зоне) / Р. С. Минасян // Археологический сборник. – 1980. – № 21. – С. 68–74.
5. Сагановіч, Г. М. Прылады і побытавыя рэчы // Археалогія Беларусі : у 4 т. / пад навук. рэд. П. Ф. Лысенкі. – Мінск : Беларус. навука, 2001. – Т. 4 : Помнікі XIV–XVIII стст. – С. 260–277.