

УДК 911.3:008

МЕСТО КУЛЬТУРНОЙ ГЕОГРАФИИ В СИСТЕМЕ ГЕОГРАФИЧЕСКИХ НАУК, СТРУКТУРА

И.Н. Шаруха, МГУ им. А. Кулешова, г. Могилев

І.М. Шаруха. Месца культурнай геаграфіі ў сістэме геаграфічных навук, структура. У артыкуле разглядаюцца некаторыя падыходы па вызначэнню месца культурнай геаграфіі ў сістэме геаграфічных навук, вызначэнню яе структуры і магчымых структурных элементаў.

I. Sharukho. A place of cultural geography in system of geographical sciences, structure. In article some approaches by definition of a place of cultural geography in system of geographical sciences, to definition of its structure and structural elements are considered.

Несмотря на развитие культурной географии – КГ (географии культуры, ГК) с 1920-х гг. (одним из первых термин КГ употребил украинский академик С. Рудницкий, 1905), определенные достижения в изучении проблем этой отрасли географии, ее структура пока остается неразработанной ни в западной географии, ни в географии стран СНГ,

что объясняется только одним – недостаточной развитостью самой КГ (ГК). Одно из свидетельств неразработанности – отсутствие и общего подхода к названию научной отрасли: в британо-американской, немецкой, французской географии – культурная география, *kulturgeographie*, *cultural geography*, в российской – и культурная география (КГ), и география культуры (ГК), в украинской, польской – география культуры, *geografia kultury*.

Структура – «строение, взаиморазмещение составных частей, состав чего-либо» [3, с. 418], «совокупность устойчивых связей объекта, обеспечивающих его целостность и тождественность самому себе, т.е. сохранение основных свойств при различных внешних и внутренних изменениях» [2, с. 61]. Понятие «структура» – родовое понятие по отношению к видовому понятию «состав».

Факторы структуризации (ранжир): 1) место КГ/ГК в системе наук; 2) структура сферы культуры как объекта исследования КГ/ГК; 3) структура общественной географии; 4) структура географии как науки.

В настоящее время в самых общих чертах география подразделяется на физическую (ФГ), или природоведческую, и на экономическую (ЭГ), или общественную (ОГ), обществоведческую (С. Ныммик). Понятие КГ в мировой географической науке имеет разную степень (узости/широты) осмысления. Если следовать положениям К.Маркса о природе и «второй природе», измененной человеком, то логично классическое деление в немецкой географии на природную/физическую и антропогеографию (а также на математическую и биологическую). Ряд представителей франко-немецкой школы географов, украинский акад. С. Рудницкий [13, с. 15–17] подразделяли антропогеографию на географию (Г.) человека, ЭГ, КГ/ГК и политическую Г. Таким образом, в самом широком смысле – КГ по объему равна антропогеографии, или ОГ, в широком (мезо-) смысле – часть ОГ (антропогеографии), в самом узком – в качестве Г. учреждений культуры. В Германии во II пол. XX в. название «антропогеография» (аналог отечественной ОГ/СЭГ) полностью вытеснено «*kulturgeographie*» [1, с. 78–79; 11, с. 20]. В российской и украинской географической литературе, ГК/КГ воспринимают в более узком смысле – как подраздел ОГ.

Место КГ/ГК в структуре ОГ влияет на внутреннюю структуру КГ/ГК. *Чем выше иерархический уровень она занимает в составе ОГ, тем больше набор компонентов может иметь ее структура.* [11, с. 115]

А. Дружинин [7] дает свое видение структуры российской СЭГ (рис.1). На схеме не показаны субдисциплины: Г. торговли и общественного питания, Г. образования и науки, Г. здравоохранения, Г. финансово-банковской сферы и др. В структуре экономического блока развивается и рекреационная Г., которую относят к общей (находящейся на «стыке» физической и экономической) Г.

В. Столбов, М. Шарыгин [14] выделяют следующие научные дисциплины и направления в составе ЭиСГ (рис. 2, 3).

В целом можем заключить, что ОГ (синонимы – СЭГ, ЭСГ, ЭСПГ) имеет структуру: 1) СЭГ (ЭГ, СГ, Г. населения); 2) политическая Г. и геополитика; 3) культурная Г.; 4) историческая Г.

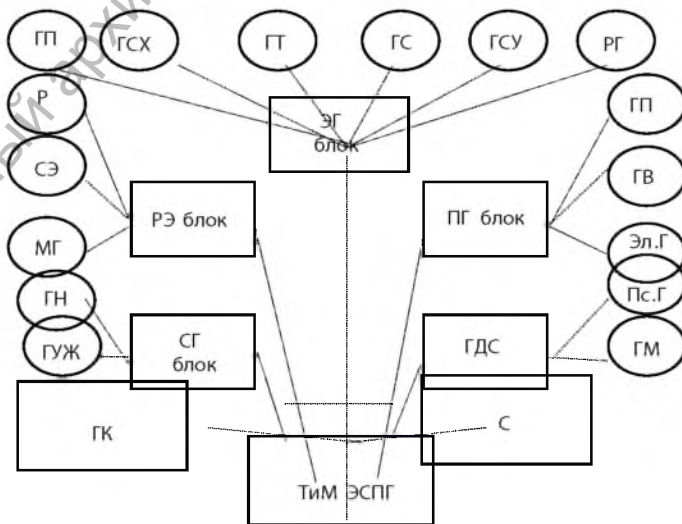
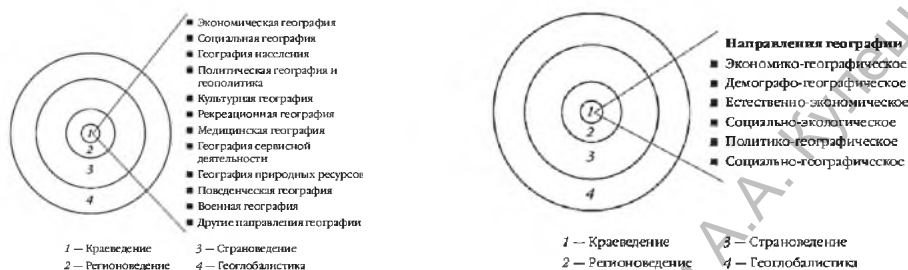


Рисунок 1. Структура СЭГ [7]

Сокращения: ЭГ – экономико-географический; ГП – Г. промышленности, ГСХ – Г. сельского хозяйства, ГТ – Г. транспорта, ГС – Г. строительства, ГСУ – Г. сферы услуг, РГ – рекреационная Г.; РЭ – ресурсно-экологический; Р – ресурсоведение, СЭ – социо-геоэкология, МГ – медицинская Г.; СГ – социально-географический, ГН – Г. населения, ГУЖ – Г. уровня и качества жизни; ПГ – политико-географический, ГП – геополитика, ГВ – Г. власти и властных структур; Эл.Г – электоральная Г.; ГДС – Г. духовной сферы, Пс.Г – психологическая Г., ГМ – Г. мышления; С – страноведение; ГК – Г. культуры; ТИМ ЭСПГ – теория и методология экономической, социальной и политической Г.



Рисунки 2, 3. Научные дисциплины (1) и научные направления (2) в составе ЭиСГ [14]

Таблица 1

Иерархические ступени

Ступень	Уровень	Название науки, отрасли, раздела географии (Г.)					
1-я	система наук	География в целом					
2-я	семейство наук	природоведческая Г.			обществоведческая Г.		
3-я	комплекс наук	физическая Г.	биогеография	СЭГ	
4-я	Отрасль – отдельные крупные элементы комплекса наук		Зоогеография и т.д.	Г. населения и др.			
5-я	раздел – науки, изучающие часть определенного объекта	океанология – раздел гидрологии и т.д.		...	Г. сельского населения – раздел Г. населения		

Таблица 2

Место и структура КГ (в широком смысле)

Ступень	Уровень				
1-я	система наук	География			
2-я	семейство наук*	природоведческая Г.	культурная Г.**		
3-я	комплекс наук	физическая Г.
4-я	Отрасль – отдельные крупные элементы комплекса наук
5-я	раздел – науки, изучающие часть определенного объекта

*особое место принадлежит *теоретической географии и метагеографии.*

** в системе географических наук Л. Мичиана центральное место занимает комплексная Г., изучающая взаимодействие физико-географических и социально-экономических систем [18].

Место и структура КГ (мезоподход)

Ступень	Уровень							
1-я	система наук	География						
2-я	семейство наук	общественная Г.						
3-я	комплекс наук	СЭГ (отраслевые)			комплексно-отраслевые			
4-я	отрасль	ЭГ	СГ	Г. населения (С. Ныммик; выделяется не всеми)	ПГ и геополитика	культурная Г.	историческая Г.	
5-я	раздел	

В структуру СЭГ/ЭСГ (компонентный принцип), как правило, включают отрасли и разделы: Г. природных ресурсов (ресурсоведение, социогеоэкология); Г. промышленности; Г. сельского хозяйства; Г. строительства, Г. транспорта и транспортной инфраструктуры; Г. населения; рекреационная Г.; Г. социального комплекса; медицинская Г. Некоторые включают также Г. туризма, Г. инвестиционного комплекса. В современной белорусской географии КГ/ГК как самостоятельная отрасль общественной географии не выделяется. Например, В. Зайцев ([8, с. 20]) ГК включает в состав СЭГ.

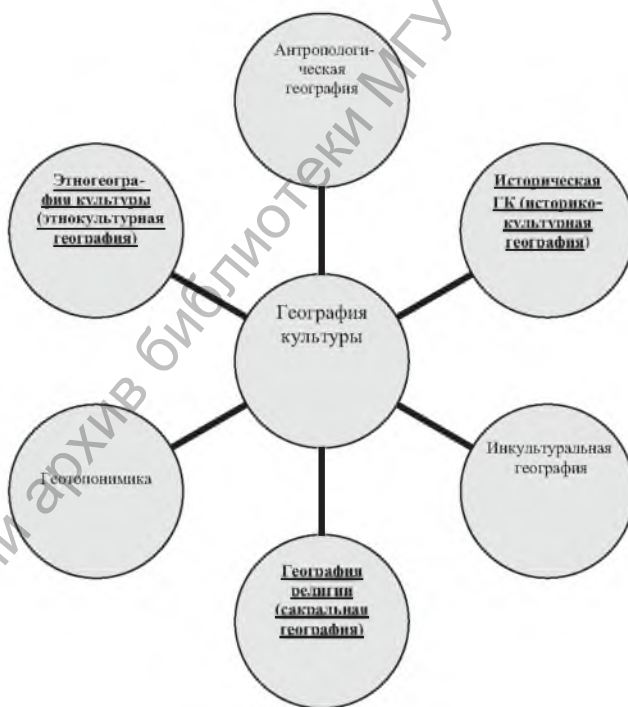


Рисунок 4. Графическая модель структуры ГК [11]. (Подчёркнуты и выделены полужирным основные (3), сформировавшиеся отрасли, не выделены – развивающиеся (перспективные) отрасли).

В современной украинской ОГ нет единого подхода к структуре и месту КГ – главных подходов (4): А. Голикова, Я. Олійника, А. Степаненко (1996), Н. Пистуна (1996), О. Топчиева (2001), О. Шабля (2003). Подходы Топчиева и Шабля близки. Они зачисляют ГК к СГ – подсистеме ОГ. Топчиев, кроме того, выделил объединенную «географию науки и культуры». В структуре СГ это направление расположено между Г. поведенческой и сакральной [15, с. 190–191]. О. Шабль наряду с ГК выделил Г. науки и научного

широкой, чем конфессиональная Г. [11, с. 147]. Заведующий кафедрой географии религий Ягеллонского университета А. Яцковский выделяет в сакральной Г. направления: 1) Г. конфессий, конфессиональная Г.; 2) Г. паломничества, или Г. религиозного туризма. Другой вариант – два уровня (блока) сакральной Г. – 1) некрогеографию и Г. религии; 2) нижний уровень – деление Г. религий на Г. конфессий и Г. паломничества [там же, с. 133]. 2. На стыке с топонимикой развивается отрасль КГ – культурно-географическая топонимика. 3–4. И. Ровенчак [11, с. 162, 166] к перспективным (пока неглавным) отраслям КГ/ГК также относит *антропологическую Г. культуры* (на стыке ГК и антропологии, изучает пространственные антропологические особенности населения; вероятно, связана с геногеографией), *инкультуральную Г.* (изучает пространственные особенности усвоения /инкультурации/ аутентичной культурой определенных материальных и духовных культурных инноваций, которые становятся органической частью этих культур). 5–6. Считаем, что необходимо выделить *геокультурную картографию* и *геокультурную информатику*. 7. Допускаем, что в качестве разделов КГ могут выступать и *культурно-архитектурное планирование, ландшафтный дизайн, Г. «денежной» культуры, Г. выдающихся уроженцев* и др. [19].

Литература: 1. Wirth E. Theoretische Geographie: Grundzüge einer Theoretische Kulturgeographie. – Stuttgart: Teubner, 1979. – 336s. 2. Алаев, Э.Б. Социально-экономическая география: Понятийно-терминологический словарь /Э.Б. Алаев. М.: Мысль, 1983. – 350 с. 3. Булыка, А. М. Слоўнік інашаземных слоў: У 2 т. Т.2: М-Я / А. М. Булыка. Мінск: БелЭн, 1999. – 736 с. 4. Голюков, А. П., Олійник Я. Б., Степаненко А. В. Вступ до економічної і соціальної географії. К.: Либідь, 1996. – 320 с. 5. Дружинин, А.Г. Теоретико-методологические основы географических исследований культуры: Автореф. дис. ... д-ра геогр. наук. СПб., 1995. – 49 с. 6. Дружинин, А.Г. География культуры: теоретико-методологический аспект. Ростов-н/Д, 1989. – 101 с. 7. Дружинин, А.Г. Теоретические основы географии культуры. – Ростов-н/Д: Изд-во СКНЦВШ, 1999. – 151 с. 8. Зайцев, В.М. Введение в социально-экономическую географию: Курс лекций. Минск: БГУ, 2005. – 132 с. 9. Манаков, А.Г. Основы культурно-географической регионалистики: Учебное пособие для вузов. Псков: Изд-во ПСПУ, 2006. – 188 с. 10. Пістун, М.Д. Основи теорії суспільної географії. К.: Вища школа, 1996. – 232 с. 11. Ровенчак, І.І. Географія культури: проблеми теорії, методології та методики дослідження: Монографія. Львів: ЛНУ, 2008. – 240 с. 12. Родоман, Б.В. Введение в социальную географию. М.: РОУ, 1993. – 78 с. 13. Рудницький, С. Нинішня географія. Львів: РТП, 1905. – 34 с. 14. Столбов В.А., Шарыгин, М.Д. Введение в экономическую и социальную географию. М.: Дрофа, 2007. – 256 с. 15. Топчєв О. Г. Основи суспільної географії. Одеса: Астропринт, 2001. – 359 с. 16. Туровский Р. Культурная география: теоретические основания и пути развития //Культурная география. М., 2001. – С. 10–94. 17. Шаблій, О. Основи загальної суспільної географії. Львів: ЛНУ, 2003. – 444 с. 18. Шальнев, В.А. История, теория и методология географии. Ч.2. Теория и методология географии: учебное пособие. – Ставрополь: СГУ, 2011. – 111 с. 19. Шарухо, И.Н. Показатели и критерии оценки культурно-географического потенциала /И.Н. Шарухо, Н.Б. Тушицына //Проблемы устойчивого развития регионов Республики Беларусь и сопредельных стран: сборник научных статей Второй Международной научно-практической конференции, 27–29 марта 2012 г., МГУ им. А. Кулешова, г. Могилев: в 2-х чч. /под ред. И.Н. Шарухо, И.И. Пирожника, И.И. Бариновой. Могилев: МГУ, 2012. – Ч.1. – С. 506–514.

Артикул паступіў у рэдакцыю 27 сакавіка 2012 г.