

## АНТРОПОМОРФНЫЕ РЕЛИГИОЗНЫЕ ИЗОБРАЖЕНИЯ НА ПОЯСКОВЫХ ИЗРАЗЦАХ И ИЗРАЗЦАХ-КОРОНКАХ С ТЕРРИТОРИИ МОГИЛЕВСКОГО ПОДНЕПРОВЬЯ

Шуткова Надежда Петровна

Могилевский государственный университет имени А. А. Кулешова  
(г. Могилев, Беларусь)

*В статье рассматриваются антропоморфные религиозные сюжеты на поясковых изразцах и изразцах-коронках с территории Могилевского Поднепровья.*

В коллекциях печных изразцов поясковые изразцы и изразцы-коронки не входят в число самых многочисленных находок. Поясковые печные изразцы не меняли ярусность печи, однако, могли менять ее объем. В зависимости от формы изгиба лицевой пластины среди материалов Могилевского Поднепровья выделены три варианта поясковых изразцов [5, с. 12]. Изразцы-коронки облицовывали самый верх печи.

В данной работе будут рассмотрены только поясковые изразцы и изразцы-коронки с антропоморфными религиозными изображениями, найденные в ходе археологических раскопок и работ на территории Могилевского Поднепровья<sup>1</sup>. Артефакты с таким сюжетом хранятся в фондах Мстиславского районного историко-археологического музея (МРИАМ), Музея истории Могилева (МИМ) и фондохранилище археологической лаборатории МГУ имени А.А. Кулешова (ФАЛ).

Поясковые изразцы и изразцы-коронки с антропоморфными религиозными изображениями облицовывали печи типа I [5, с. 12].

*Поясковые изразцы.* Все поясковые изразцы с антропоморфными религиозными изображениями относятся к варианту 2 [5, с. 12]. Изразцы этого варианта не имеют изгиба (плоская) лицевой пластины. Рельефный орнаментальный мотив представлен только изображениями «путто». Изразцы встречены в Мстиславле и Могилеве.

Мстиславский изразец – зеленополивной, с четким и высоким рельефным изображением (Рис. 1:1). Изображение сохранилось частично (архитектурная колонна и половина изображения «путто»). Среди дефектов лицевой пластины следует отметить сильную засорку поливы [4, с. 110]. Изразец датирован второй – третьей четвертью XVII в. [3, с. 105].

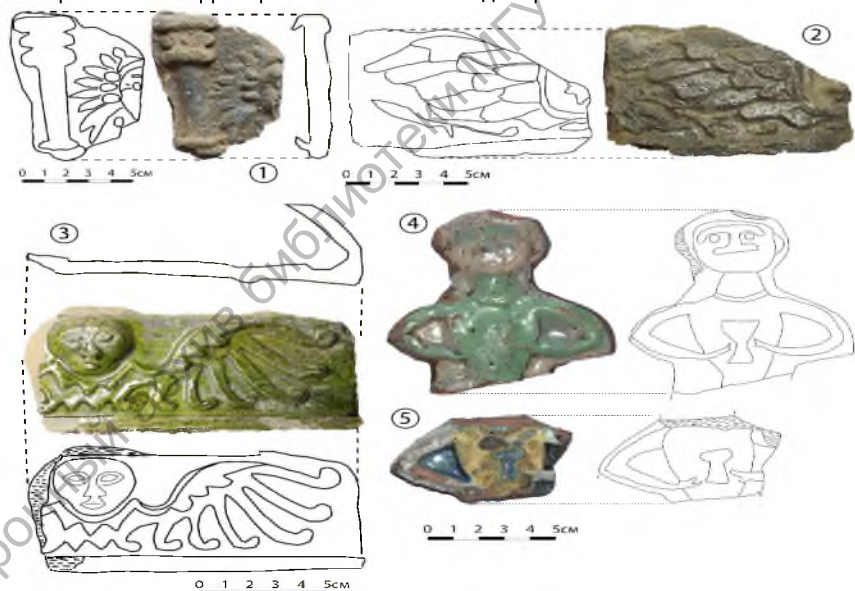
Могилевские поясковые изразцы с изображением «путто» сохранились фрагментарно (Рис. 1:2-3). Лицевая пластина изразцов покрыта зеленой поли-

<sup>1</sup> Автор выражает благодарность И.А. Марзалиюку, О.А. Трусову за возможность работы с отчетами и материалом археологических исследований.

вой. Следует отметить, что один из артефактов побывал в огне, что привело к изменению оттенка и структуры поливы (Рис. 1:2). Второй – покрыт очень тонким слоем поливы, через которую просвечивает черепок изделия (Рис. 1:3). Хронологически изделия соотносятся с материалами середины – второй половины XVII в. [1, Фота 38].

*Изразцы-коронки.* Артефакты были собраны на территории Шкловского посада Могилева (Рис. 1:4-5). В конце XVII – XVIII в. на этой территории располагалась юрídика костела кармелитов [2, с. 3]. Коронки с рельефным (0,1-0,2 см) изображением ксендзов с чашами для причастия в руках являются очень редкой находкой. Оба изразца полихромные, покрыты непрозрачной поливой (эмалью). Один – белой и светло-зеленой, второй – белой, синей и желтой. На поливе обоих изделий хорошо заметен цек [4, с. 110]. Крепежный элемент не сохранился. Изразцы найдены в слое с материалами конца XVII – начала XVIII в. [2, с. 11].

Таким образом, антропоморфные религиозные сюжеты редко использовались в декоре лицевых пластин поясковых изразцов и изразцов-коронки. Основным сюжетом для поясковых изразцов стало изображение «путто». Изразцы-коронки с изображением ксендзов с чашами отражают скорее желание «заказчика» о создании оригинального печного набора, поскольку аналогов данным материалам на территории Могилевского Поднепровья нет.



**Рис. 1.** 1 – фрагмент зеленополивного пояскового изразца с изображением «путто» из Мстиславля (МРИАМ НВ 663); 2 – 3 фрагменты зеленополивных поясковых изразцов с изображением «путто» из Могилева (2 – ФАЛ инд. № 221; 3 – МИМ КП 1069); 4 – 5 фрагменты полихромных коронок из Могилева (ФАЛ 2007 г. инд. №5-6). Фотографии 4 – 5 сделаны И.А. Марзалюком, фотографии 1 – 3 и прорисовки материала сделаны Н.П. Шутковой.

## Літаратура

1. Марзалюк, И. А. Реконструкция с реставрацией драмтеатра в г. Могилёве в 1992 г. : археолог. исслед. / И. А. Марзалюк // ЦНА НАН Беларусі. ФАНД. – Арх. № 1413. – Кн. 2–3 с. сп. фото, 72 с. альбом фото.
2. Марзалюк, І.А. Справаздача аб археалагічным наглядзе на аб'екце «Прыбудова адміністрацыйнага будынка з кафэ і крамай да будынка вучылішча культуры па вул. Ленінскай 23/12 з добраўпарадкаваннем прылеглай тэрыторыі» у 2007 г. / І. А. Марзалюк / ЦНА НАН Беларусі. ФАНД. – Арх. № 2523. – Тэкст с. 3–13, кал. воп. с. 14–17, спіс. с. 18, іл. с. 19–45, даведка с. 46.
3. Трусов, О.А. Археологический отчет о проведении археологических раскопок в г. Мстиславле в июне–июле 1983 г. / О. А. Трусов // ЦНА НАН Беларусі. ФАНД. – Арх. № 829. – Кн. 1.
4. Шуткова Н.П. Дефекты при изготовлении печных пластинчатых изразцов второй половины XVI – XVIII в. с территории Могилевского Поднепровья // Романовские чтения – 15 : сборник статей Международной научной конференции, Могилев, 26–27 ноября 2020 г. / под общ. ред. А. С. Мельниковой. – Могилев : МГУ имени А.А. Кулешова, 2021. – С. 110–112.
5. Шуткова, Н.П. Изразцовые печные наборы XV – XVIII вв. с территории Могилевского Поднепровья и Посожья (технология изготовления, типология, хронология). Автореф. на соискание ученой степени канд. ист. Наук по специальности 07.00.06 – Археология. / Н.П. Шуткова. Могилев, 2017. – 26 с.