

КОММЮНИКЕ
Польско-Советской
Чрезвычайной Комиссии

**по расследованию злодеяний немцев,
совершённых в лагере уничтожения
на Майданеке в городе Люблин**

Польско-Советская Чрезвычайная Комиссия по расследованию злодеяний немцев, совершенных в городе Люблин, в составе: заместителя председателя Польского Комитета Национального Освобождения г-на А. Витоса (председатель Комиссии), прелата Люблинского Католического Кафедрального Собора ксендза доктора Крушинского, члена Польского Комитета Национального Освобождения доктора Зоммерштейна, председателя Люблинского Красного Креста адвоката Христианса, профессора Люблинского Католического Университета Бялковского, профессора Люблинского Университета Поплавского, прокурора Люблинского апелляционного суда Бальцежак, председателя Люблинского окружного суда Щепанского (Польша), Кудрявцева Д. И. (Заместитель председателя Комиссии), профессора Прозоровского В. И., профессора Гращенкова Н. И. (СССР) — расследовала злодеяния, совершенные в Люблине.

Гитлеровцы создали на территории Польши разветвленную сеть концентрационных лагерей: в Люблине, Демблине, Освентиме, Холме, Сабибуре, Бялой Подляске, Трешлинке и в других местах.

В эти лагеря они свозили для уничтожения из оккупированных стран Европы — Франции, Бельгии, Голландии, Италии, Чехословакии, Югославии, Греции, Дании, Норвегии и других — сотни тысяч людей.

Гитлеровское преступное правительство организовало в этих лагерях систему массового истребления негодных ему групп населения и в первую очередь интеллигенции оккупированных стран Европы, советских и польских военнопленных и евреев.

Все то, с чем встретилась Комиссия по расследованию немецких злодеяний в гор. Люблине, по своему зверству и варварству оставляет далеко позади уже известные международному общественному мнению факты чудовищных злодеяний немецко-фашистских захватчиков.

1. ЛАГЕРЬ УНИЧТОЖЕНИЯ НА МАЙДАНЕКЕ В ЛЮБЛИНЕ

В Люблине на Майданеке гитлеровские палачи создали огромный комбинат смерти. Немцы его называли «Фернихтунгслагер», т. е. лагерь уничтожения.

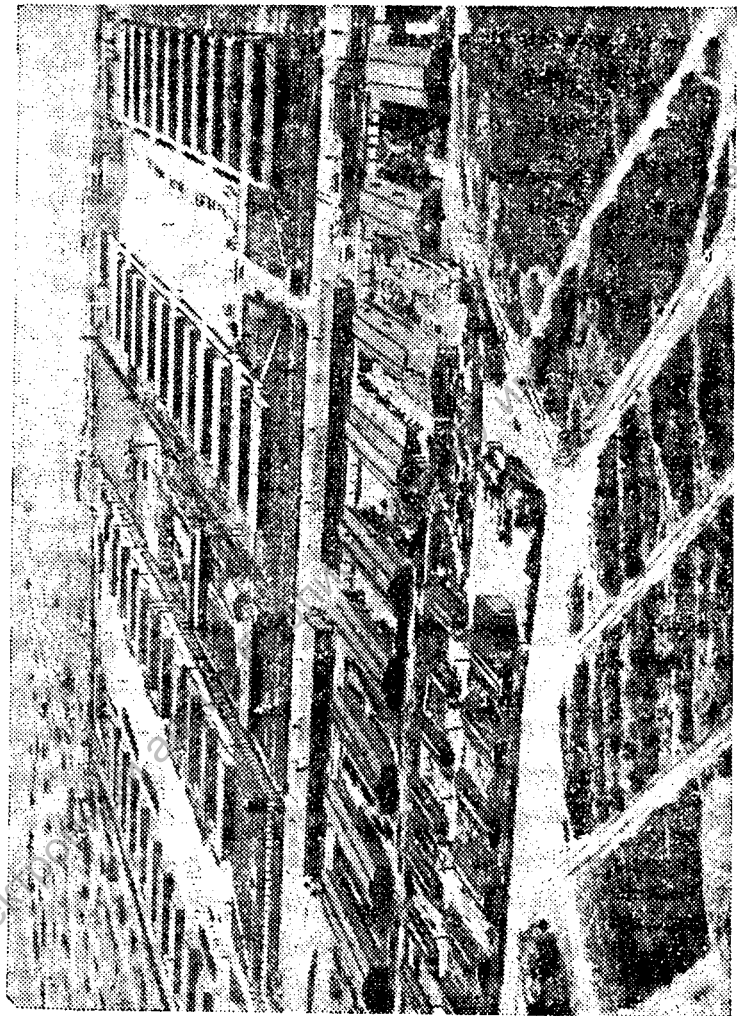
Захваченные в плен служившие в этом лагере немцы показали:

Ротенфюрер «СС» Шолен Тео: «Этот лагерь носил название «Лагерь уничтожения» — «Фернихтунгслагер» именно потому, что здесь истреблялось колоссальное количество людей».

Кампфполиций Штальбе Гейнц: «Основная цель этого лагеря было истребление как можно большего количества людей, поэтому он носил название «Фернихтунгслагер», т. е. «лагерь уничтожения».

Лагерь «Майданек» расположен в 2-х километрах от гор. Люблин и занимает площадь в 270 гектаров. Строительство его началось в конце 1940 года.

К началу 1943 года было закончено строительство 6 полей лагеря. На каждом поле было 24 барака, а всего 144 барака (не считая всяких построек под склады, мастерские и проч.), вмещавшие каждый до 300 человек и более. Лагерь был обнесен двумя рядами колючей проволоки. Сверх этого все 6 полей были отделены внутри лагеря целой системой проволочных заграждений, с отдельным караульным помещением



Панорама лагеря Майдачек под Люблином

при входе на каждое поле. Через эти проволочные ограждения проходил ток высокого напряжения. По всему лагерю были расположены большие вышки, на которых постоянно находились часовые с пулеметами. Лагерь сильно охранялся войсками «СС». Сверх этого было 200 немецких овчарок, составлявших очень важный элемент в охране лагеря, и вспомогательная полиция кампфилицай, формируемая из уголовных элементов.

II. КОНТИНГЕНТ ЗАКЛЮЧЕННЫХ ЛАГЕРЯ

Лагерь одновременно мог вместить от 25 до 40 тысяч заключенных. В отдельные периоды в лагере содержалось до 45 тысяч заключенных.

Контингент заключенных лагеря не был стабильным. Содержавшиеся в этом лагере систематически уничтожались, на их место прибывали новые транспорты с заключенными, и, таким образом, лагерь для подавляющего большинства лиц, направленных туда, был только временным этапом на пути к смерти.

В лагере содержались военнопленные бывшей польской армии, плененные еще в 1939 году, советские военнопленные, граждане Польши, Франции, Бельгии, Италии, Голландии, Чехословакии, Греции, Югославии, Дании, Норвегии и других стран.

Это установлено:

а) обнаруженным на территории лагеря большим количеством паспортов и иных документов граждан различных стран Европы, погибших в лагере.

Так, например: паспорта граждан СССР — Горюновой Марии Тимофеевны, Мазуркевич Николая Францевича и др.; документы граждан Польши — Седлецкого Чеслава, Соничного Владислава, Янкевич Станислава и др.; документы граждан Франции — Лябруж Габриэль, Молтань Эмиль, Руа Люсьен, Широльт Эгюст, Пренсон Андре и др.; документы



На столбах вокруг лагеря надпись «Германия выше всего»

граждан Чехословакии — Глюче Йозефа, Фельдингер Рудольфа и др.; документы граждан Италии — Муоле Густава, Мусих Джузеппе, Тинози Пио и др.; документы граждан Голландии — Ван-дер-Пальм Бертус, Ван-дер-Ирими Андертинус, Янсен Петрус и др.; документы граждан Югославии — Степанович Степана, Жунит Рано и др.; документы граждан Бельгии — Базео Леона, Ван-Гаузран Теофиль и др.; документы граждан Греции — Зурене Еан и другие, а также документы лиц других национальностей;

б) книгой записи умерших в так называемом «лазарете лагеря», а фактически истреблённых, в которой есть указание на значительное количество умерших лиц различных национальностей. Только в течение одного марта месяца 1944 года из умерших 1654 заключённых: 615 чел. русских, 247 — поляков, 108 — французов, 74 — югославов, а остальное количество падает на другие национальности, живущие в странах Западной Европы;

в) показаниями целого ряда свидетелей — бывших заключённых лагеря и военнопленных немцев, служивших ранее в лагере, а также показаниями бывших заключённых лагеря: француза Ле-Дю-Корантен, чеха Томашек, голландца Бенен и других:

Список уничтоженных людей, заключённых в лагере, постоянно пополнялся за счёт советских военнопленных, за счёт различных групп населения, привезённого из оккупированных стран Европы, за счёт лиц различных групп населения, захваченного гестапо на улицах, вокзалах, в домах при систематических облавах и обысках, постоянно проводившихся гитлеровцами в Польше и в других странах Европы, а также за счёт евреев, привозимых из созданных гестапо в Польше и различных городах Западной Европы гетто.

Среди заключённых было много женщин, детей и стариков. В заключении находились иногда целые семьи. Дети были разных возрастов, в том числе и малолетние.

Таким образом, лагерь был местом массового уничтожения различных народностей Европы.



Фотографии, найденные среди вещей замученных людей

А. Сулешова

III. ПЫТКИ И КРОВАВЫЕ РАСПРАВЫ В «ЛАГЕРЕ УНИЧТОЖЕНИЯ»

Режим в «лагере уничтожения» был подчинён задаче массового истребления заключённых:

Заключённые влачили голодное существование. Один раз в день кофе из жжёной брюквы, два раза суп из травы и от 180 до 270 граммов хлеба наполовину с древесными опилками или каштановой мукой — обычный рацион заключённого, который приводил к полному истощению, широкому распространению туберкулёза и иных болезней и к массовому вымиранию заключённых. За малейшую «провинность» заключённых лишали и этой скудной пищи на несколько дней, что по существу означало голодную смерть.

Бывший заключённый лагеря чех Томашек на заседании Комиссии заявил:

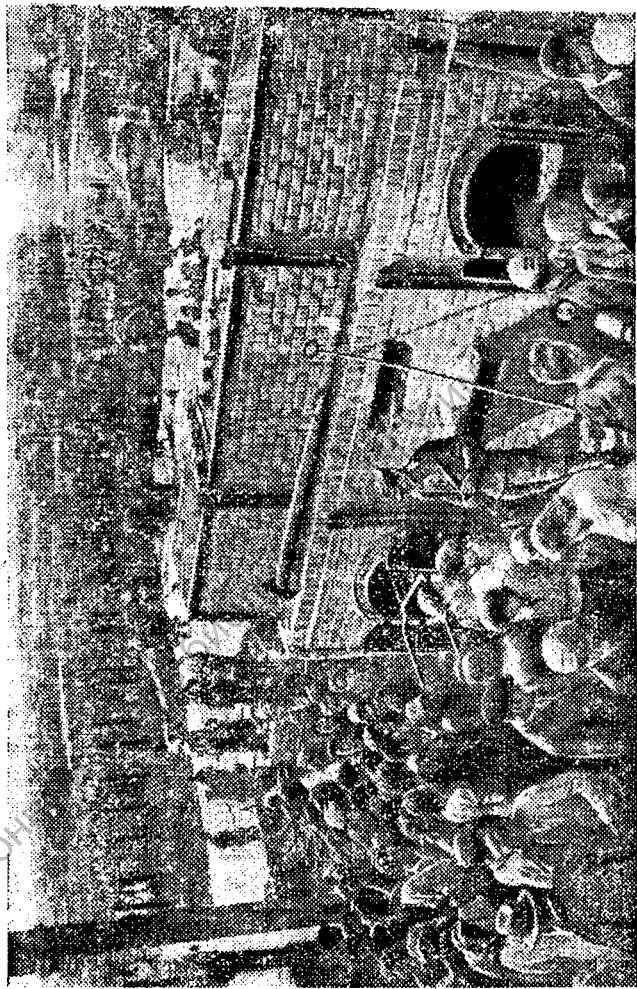
«Люди всё время голодали, наблюдалось массовое истощение заключённых и смертность от истощения. Заключённые ели падаль, кошек, собак. Большинство заключённых представляло собой или ходячие скелеты, обтянутые кожей, или были неестественно толстыми от отёков и опухания на почве голода»:

Бывший заключённый лагеря — капрал польской армии Резник показал:

«Я видел, что русских военнопленных почти не кормили, они дошли до крайней степени истощения, опухли и не в состоянии были даже говорить. Они умирали массаами»:

Режим голода в лагере был одним из существенных факторов в общей системе уничтожения людей.

Рабочий день начинался в 4 часа утра. В бараки врываются немцы и кнутами подымали людей с нар. Начиналась поверка, на которой должны были быть все здоровые и больные; те, которые ночью умерли, выносились соседями по койке на плац для поверки. Поверка продолжалась два часа и больше и сопровождалась избиениями и издевательствами над заключёнными. Если заключённый впадал в бессознательное



У печей крематория (Люблин)

Электрон

Кулешова

состояние и на поверке не отзывался, он заносился в список умерших и его потом добивали палками.

В 6 часов утра заключённых выводили на работу. Работа была исключительно тяжёлой и изнурительной. Она сопровождалась тяжкими избиениями, издевательствами и убийствами. Команды заключённых, возвращавшихся в 11 часов на так называемый обед, приносили с собой избитых, изувеченных людей и трупы убитых.

На вечерней поверке дежурным эсэсовцем зачитывался список заключенных, которые «плохо» работали, и их на специальной скамье били плетью, палками, розгами. Число ударов колебалось от 25 и выше. Людей часто запарывали на смерть.

Доцент Варшавского университета Зелент, содержащийся в лагере, сообщил:

«Я знал адвоката Носека из Радомы, которому дали 100 ударов, от чего он через три дня умер».

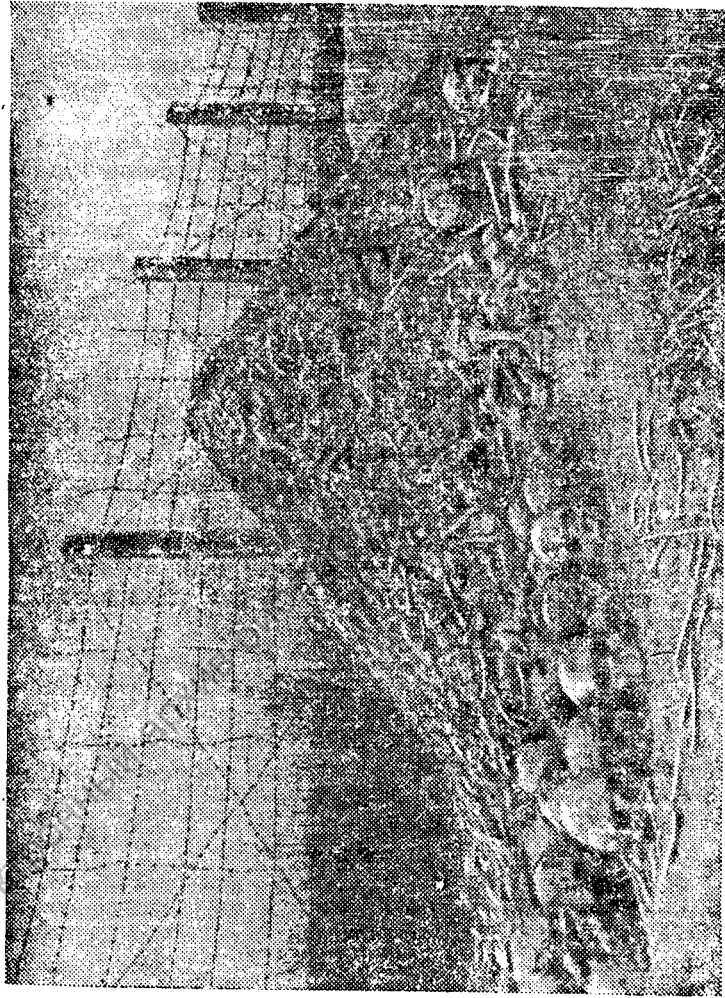
В отношении интеллигенции и видных лиц из числа заключенных лагеря применялись особенно утонченные издевательства. Крупнейшего профессора по детским болезням Михаловича — 72 лет, профессора Варшавского Политехникума Помировского — 60 лет, члена Верховного Суда Польши Вонсович — 75 лет и многих других немцы заставляли работать на самых тяжелых работах, всячески над ними издеваясь.

Бывший заключенный лагеря магистр химии поляк Тадеуш Будзынь показал:

«Большую группу профессоров, врачей, инженеров и других специалистов в 1200 человек, привезенных из Греции, немцы поставили на непосильную работу по переноске тяжелых камней. Обессилевших и падавших от этой тяжелой работы ученых эсэсовцы избивали до смерти. Системой голода, изнурительного труда, избиений и убийств вся эта группа греческих ученых была в течение 5 недель истреблена».

Арсенал истязаний и мучений был необычайно разнообразен. Многие из них носили характер так называемых

Кости и пепел расстрелянных и сожжённых людей.



«шуток», которые очень часто кончались умерщвлением заключенных. К числу их можно отнести мнимый расстрел с оглушением жертвы ударом по голове доской или каким-нибудь тупым предметом, мнимым утоплением в бассейне лагеря, которое часто завершалось настоящим утоплением.

Среди немецких палачей в лагере были специалисты по тем или иным методам истязаний и убийств. Убивали ударом палки по затылку, ударом сапога в живот или в пах и т. д.

Эсэсовские истязатели топили свои жертвы в грязной воде, вытекавшей по небольшой канаве из бани: голова жертвы погружалась в эту грязную воду и прижималась сапогом эсэсовца до тех пор, пока жертва не лишалась жизни.

Излюбленным методом гитлеровских эсэсовцев являлось подвешивание заключенных за связанные назад руки. Француз Ле-Дю-Корантен, испытывавший на себе эту меру наказания, рассказал, что при подвешивании заключенный быстро теряет сознание, после чего подвешивание прекращается, а когда сознание возвращается, подвешивание начинается снова и так происходит много раз.

Немецкие изверги за малейшую провинность, особенно за подозрение в попытке к побегу, вешали заключенных лагеря. В центре каждого поля был столб с вбитым в него на высоте двух метров кронштейном, на котором вешали людей.

«Видел я из своего барака,— говорит свидетель — бывший заключенный лагеря советский военнопленный Домашев,— как на столбе, находившемся среди поля, вешали людей».

Возле прачечной, на межполю между 1 и 2 полем, был специальный барак с перекладинами у потолка, на которых вешали людей целыми группами.

Не меньшим издевательствам и истязаниям подвергались женщины, заключенные в лагере: те же формы проверок, непосильный труд, избиения и издевательства. Особой жестокостью отличались эсэсовки: главная надзирательница Эрих и надзирательницы Браунштайн, Девид Ани, Вебер, Кноблик, Эллерт и Редли.

Комиссия установила много фактов совершенно неслыханных жестокостей со стороны немецких палачей в лагере.

Немец кампфполицай Штальбе Гейнц на пленарном заседании Комиссии заявил, что он был очевидцем, как шеф крематория обершарфюрер Мусфельд связал по рукам и ногам женщину-польку и живую бросил в печь!

Свидетели Елинский и Олех, работавшие в лагере, также рассказывают о сожжении в печах крематория живых людей. «Ребенка отняли у матери от груди и на глазах ее убили о стенку барака», — говорит свидетель Атрохов. «Я видел лично, — говорит свидетель Баран Эдвард, — как у матерей брали маленьких детей и на их глазах убивали: за одну ножку брали рукой, на другую — становились ногой, и таким образом разрывали ребенка».

Исключительным садизмом отличался заместитель начальника лагеря оберштурмфюрер «СС» Тумани. Он ставил в ряд на колени группы заключенных и ударами палки по голове убивал их, он травил заключенных овчарками; он принимал самое деятельное и активное участие во всех казнях и умерщвлениях заключенных.

Таким образом, голод, непосильный труд, пытки, истязания, издевательства и убийства, сопровождавшиеся неслыханным садизмом, были поставлены на службу массовому истреблению узников лагеря.

IV. МАССОВЫЕ РАССТРЕЛЫ ВОЕННОПЛЕННЫХ И ГРАЖДАНСКОГО НАСЕЛЕНИЯ В ЛАГЕРЕ

Массовое истребление гражданского населения стран Европы, в том числе Польши и оккупированных областей СССР, составляло политику гитлеровской Германии, вытекавшую из планов порабощения и уничтожения передовой и активной части славянских народов.

Создание в порабощенной Польше лагерей массового уничтожения европейских народов и военнопленных обуславливалось стремлением гитлеровской правящей клики всячески

замаскировать и скрыть эти злодеяния. Эти лагеря, в том числе и «лагерь уничтожения» на Майданеке, явились также местом поголовного уничтожения еврейского населения. Одним из методов истребления огромных масс неугодных гитлеровской Германии людей были массовые расстрелы, которые широко применялись в Люблинском «лагере уничтожения».

Кровавая история этого лагеря начинается с массового расстрела советских военнопленных, организованного эсэсовцами в ноябре — декабре 1941 года. Из партии больше чем в 2.000 человек советских военнопленных осталось всего лишь 80 человек, — все остальные были расстреляны и небольшая часть замучена пытками и истязаниями.

В период с января по апрель 1942 года в лагерь привозили новые партии советских военнопленных, которые расстреливались.

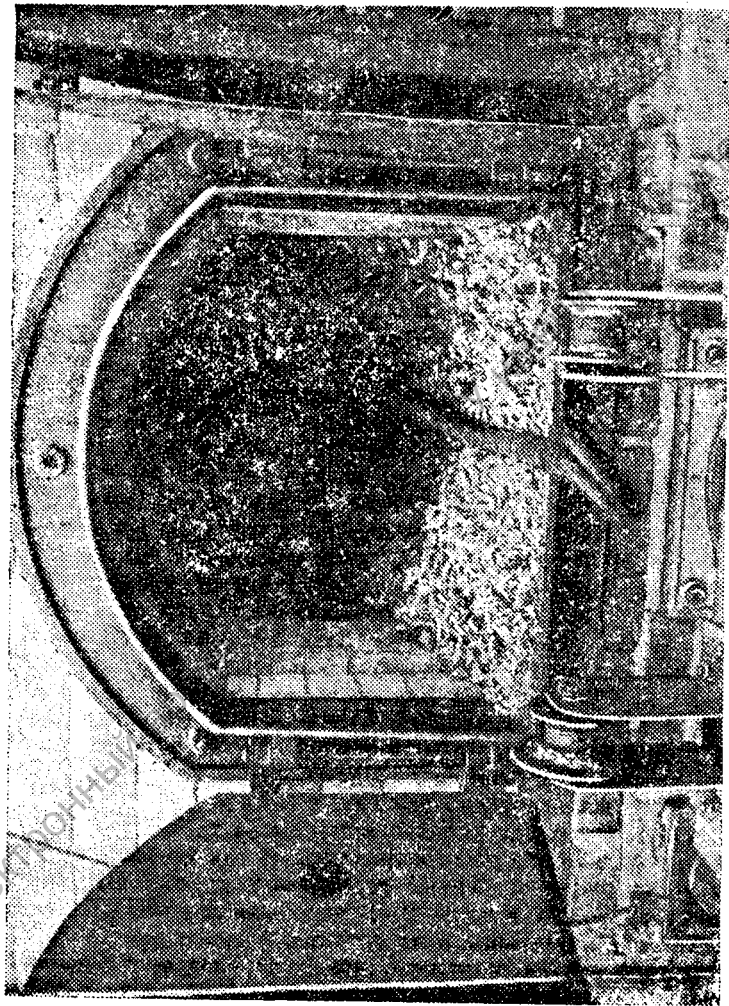
Работавший в лагере по найму грузовым возчиком свидетель поляк Недзялек Ян показал:

«Около 5.000 русских военнопленных немцы зимой 1942 г. уничтожили таким образом: грузовыми автомобилями вывозили из барачков к ямам на бывшей каменоломне и в этих ямах их расстреливали».

Военнопленные бывшей польской армии, плененные еще в 1939 году и содержащиеся в различных лагерях Германии, были уже в 1940 году собраны в Люблинском лагере на Липовой улице, а затем вскоре по частям привозились в «лагерь уничтожения на Майданеке» и подвергались той же участи: систематическим истязаниям, убийствам, массовым расстрелам, повешению и т. п.

Свидетель Резник показал следующее:

«В январе 1941 года нас — около 4.000 человек евреев военнопленных — погрузили в вагоны и отправили на Восток... Нас привезли в Люблин, здесь выгрузили из эшелонов и сдали эсэсовцам. Примерно в сентябре или октябре 1942 года в лагере на Липовой улице № 7 было решено оставить только людей, имеющих фабрично-заводскую квалификацию и нужных в городе, а все остальные, и я в том числе,



Одна из пяти печей крематория. В печи остатки пенла и человеческих костей

были отправлены в лагерь «Майданек». О том, что направление в лагерь «Майданек» означает смерть, мы все уже хорошо знали».

Из этой партии в 4.000 человек военнопленных сохранились лишь отдельные лица, бежавшие с внелагерных работ.

Летом 1943 года в лагерь на Майданек было привезено 300 советских офицеров, из них 2 полковника, 4 майора, все остальные в чине капитанов и старших лейтенантов. Все указанные офицеры были расстреляны в лагере.

В течение всего 1942 года производились массовые расстрелы как заключенных лагеря, так и населения, привозимого извне.

Житель дер. Кремпец (8 км. от Люблина) поляк Драбик Тадеуш был очевидцем, как в один из дней эсэсовцы на 38 грузовых машинах привезли людей различных национальностей и возрастов — мужчин, женщин и детей. Привозимые в Кремпецкий лес высаживались из машин, у них отбирались все вещи и ценности и затем их над заранее выкопанными ямами расстреливали. Массовые расстрелы в Кремпецком лесу в течение 1942 года немцы проводили систематически. Весной 1942 года в лагерь были привезены одновременно 6.000 человек и расстреляны в течение двух дней.

3 ноября 1943 года в лагере было расстреляно 18.400 человек. Из самого лагеря было взято 8.400 человек, а 10.000 человек было пригнано из города и из других лагерей. За три дня до этого массового расстрела были вырыты на территории лагеря за крематорием большие рвы. Расстрел начался с утра и закончился поздно вечером. Людей, раздетых до гола, эсэсовцы выводили группами по 50 и 100 человек к рвам, укладывали на дно рва лицом вниз и расстреливали из автоматов. На трупы укладывалась новая партия живых людей, которые также расстреливались. И так до тех пор, пока рвы не заполнялись. Трупы затем были присыпаны небольшим слоем земли, а через 2—3 дня были извлечены и были сожжены в крематории и на кострах.

Для того, чтобы заглушить при расстрелах крики жертв и стрельбу, немцы установили возле крематория и на террито-

рии лагеря мощные репродукторы, через которые передавали целый день бравурную музыку.

Этот массовый расстрел стал широко известен населению гор. Люблин. Работавший в лагере эсэсовец Фогель Герман показал:

«Помимо тех людей, которых привели из города, было в этот день взято из Люблинского лагеря и расстреляно 8.400 человек. Я точно знаю эту цифру потому, что на следующий день в вещевой склад, где я работал, были поданы официальные сведения об уничтожении 8.400 человек, так как мы должны были списать их одежду».

Работавший в канцелярии лагеря заключенный поляк Станиславский о расстреле 3 ноября 1943 года показал:

«Этот расстрел немцы назвали «Зондерсбеандлунг» (специальное мероприятие), и под этим же названием был отправлен доклад в Берлин. В этом докладе говорилось дословно так: «Разница между количеством содержащихся в лагере заключенных утром и вечером возникла в результате специального уничтожения 18.000 человек».

Жители дер. Десента были часто очевидцами массовых расстрелов, в том числе в 1944 году. Начиная с марта месяца до 22 июля включительно, гестаповцы привозили на машинах и на повозках значительное количество польского населения: здесь были мужчины, женщины и дети. Их подвозили к крематорию, возле которого раздевали догола и во рвах расстреливали.

«Были дни, — заявляет свидетель Недзялек, очевидец этих массовых расстрелов польского населения, — когда расстреливалось от 200 до 300 и больше человек».

Советский военнопленный Кауунников был очевидцем расстрела в июле 1943 года 40 женщин с маленькими детьми на 1-м поле. Рано утром трупы расстрелянных были свезены в крематорий для сжигания.

Во второй половине мая 1943 года эсэсовцы привезли в Кремпецкий лес две платформы трактором и одним грузовиком с трупами детей поляков.

Свидетель Гангол показал:

2. Коммунистке Польско-Советской Презвычайной Комиссии



«Помню еще один яркий факт, который видел лично и сегодня его подтверждаю полностью: во второй половине мая 1943 года эсэсовцы привезли в Кремпецкий лес 2 платформы трактором и один грузовой автомобиль только одних детей поляков. Они были совсем голые. Все трупы этих детей были в лесу сложены в штабеля и сожжены».

Свидетель Красовская сообщила Комиссии о факте расстрела в апреле 1943 года 300 женщин, привезенных из Греции.

Приведенные выше эпизоды массовых расстрелов отражают лишь незначительную часть фактов, собранных Комиссией.

Судебно-медицинская экспертиза под председательством профессора судебной медицины Люблинского Католического Университета, профессора Шиллинг-Сингалевича, в составе: старшего врача Городской Управы гор. Люблин доктора медицины Рупневского, главного судебно-медицинского эксперта фронта подполковника медицинской службы Шкарабского, главного патолога-анатома фронта, доктора медицинских наук, подполковника медицинской службы Краевского, главного токсиколога фронта полковника медицинской службы Блохина, судебно-медицинского эксперта 1-й Польской Армии капитана Графинской установила:

«При исследовании 467 трупов и 266 черепов были обнаружены следы пулевых ранений в количестве 342, что указывает на то, что в лагере широко практиковался расстрел заключенных путем выстрела по преимуществу в затылок на близком расстоянии из оружия калибром в 0,9 см.»

Таким образом многочисленными свидетельскими показаниями очевидцев, а также рядом других доказательств (последующие раскопки, проведенные судебно-медицинской экспертизой) установлено, что немцы в Люблинском лагере на протяжении всего периода его существования проводили массовые расстрелы заключенных мужчин, женщин и детей, лиц различных национальностей, часть из коих была расстреляна также в Кремпецком лесу, расположенном в 8 километрах от Майданек.

V. УДУШЕНИЕ ГАЗОМ

Одним из самых распространенных методов массового истребления людей в лагере на Майданек было удушение газом.

Судебно-техническая и химическая экспертиза в составе председателя — инженера-архитектора гор. Люблин Келлес Краузе, инженер-майора доцента Телянера, кандидата технических наук Григорьева, кандидата технических наук Пелькиса — установила, что камеры, построенные на территории лагеря, использовались в основном для массового уничтожения людей. Всего таких камер было 6. Одни из них были приспособлены для умерщвления газом CO , другие для умерщвления посредством химически-ядовитого вещества «Циклон».

На территории лагеря обнаружено 535 банок с препаратом «Циклон-Б» и несколько баллонов, содержащих окись углерода. При химическом анализе установлено:

«Содержимое банок было проверено на наличие синильной кислоты реакцией образования Берлинской лазури, бензидинацилатной индикаторной бумажкой и пикратом натрия. При этом взяты пробы из 18 банок и проведено отдельных 48 реакций. Все пробы дали положительный результат на содержание синильной кислоты с вышеуказанными реактивами... Таким образом, исследованное содержимое банок представляет собой препарат «Циклон-Б», состоящий из специально приготовленного кизельгура в виде гранул размером до 1 см., пропитанных жидкой стабилизированной синильной кислотой. Содержимое банок, обнаруженных в большом количестве в лагере с этикеткой «Циклон», идентично с «Циклоном-Б»... Пробы газа, взятые из 5 баллонов, были проверены на содержание окиси углерода при помощи реакции с пятиокисью иода и хлорпалладиевой индикаторной бумажкой. Всего реакций с пятиокисью иода проведено 16, а с хлорпалладиевой индикаторной бумажкой 10. Все пробы с указанными реактивами дали положительные реакции на окись углерода».

На основании точных расчетов технического исследования газокамер, химического анализа угарного газа и вещества «Циклон», экспертиза установила:

«Технический и санитарно-химический анализ газовых камер концлагеря на Майданеке целиком подтверждает, что все эти камеры, особенно I, II, III и IV, были предназначены и использовались для массового и систематического уничтожения людей путем отравления общеядовитыми газами, как-то: синильной кислотой (препарат «Циклон») и окисью углерода».

При одновременном использовании всех камер, приспособленных для отравления, можно было в один прием умертвить 1.914 человек. Установлено, что в этих газовых камерах отравлялись все истощенные от голода, ослабевшие от изнурительного труда, жестокого режима, заключенные, не способные к физическому труду, все заболевшие сыпным тифом и все прочие, которых немцы считали необходимым умертвить:

В процессе расследования собрано значительное количество фактов массового отравления заключенных в газокамерах на Майданеке.

Свидетель Станиславский сообщил Комиссии:

«В марте 1943 года в газовой камере было умерщвлено 300 поляков. 20 июня 1943 года на 1-м поле раздели донага 350 человек и всех голыми повели в баню, а оттуда в газовую камеру, где и задушили; 14 октября 1943 года тем же путем умерщвлено 270 человек».

Свидетель Зелент приводит факт удушения газом 87 поляков 15 марта 1944 года.

Свидетель поляк Вольский Ян — бывший заключенный лагеря, по поводу массового отравления газами показал:

«В октябре 1942 г. в лагерь было привезено большое количество женщин и детей. Здоровых отобрали для использования на работе, а всех слабых, больных и детей удушили в газовой камере. В марте 1943 года в той же камере снова были уничтожены газом 250 женщин и детей, а через несколько дней еще 300 человек различных национальностей:

16 или 17 мая 1943 года на автомашинах было доставлено в лагерь 158 детей в возрасте от 2 до 10 лет. Эгих детей утертвили в газовой камере. В июне 1943 года администрация лагеря собрала всех больных военнопленных и заключенных — около 600 человек и всех их умертвила в газокамере».

О массовом удушении людей газами рассказали на заседании Комиссии немцы-эсэсовцы, служившие в лагере:

Ротенфюрер «СС» Генше показал, что 15 сентября 1942 года в газовой камере было умерщвлено 350 человек, в том числе женщины и дети.

Обершарфюрер «СС» Тернес сообщил Комиссии о факте удушения в газокамерах 16 октября 1943 года 500 человек, среди которых было много женщин и детей.

Отбор людей для удушения производили систематически немцы — врачи лагеря Блянке и Риндфляйш.

Тот же Тернес показывает:

«Мне рассказывал врач лагеря унтерштурмфюрер «СС» Риндфляйш вечером 21 октября 1943 года, что в этот день в газовой камере было удушено препаратом «Циклон» 300 детей в возрасте от 3 до 10 лет».

Трупы из газокамер систематически вывозились для сжигания в крематорий и на кострах. Перевозили трупы на машинах, на специальных платформах, буксируемых трактором. Об этом рассказывают много свидетелей-очевидцев.

Немецкий военнопленный ротенфюрер «СС» Шолен Тео, работавший в лагере, показал:

«Я часто видел эту машину с прицепом, курсирующую от газокамеры к крематорию и обратно, причем от газокамеры она шла с трупами, обратно пустая».

Польско-Советская Чрезвычайная Комиссия установила, что, помимо газовых камер, немцы в Люблине умерщвляли людей также в специально приспособленной автомашине, так называемой «душегубке».

Свидетели — бывший солдат польской армии Стетдинер и советский военнопленный Атрохов подробно описывают эту машину, в которой немецкие изверги удушали свои жертвы выхлопными газами от мотора машины.

Обнаружение на территории лагеря некоторого количества трупов с характерными признаками отравления окисью углерода подтверждает, что немцы использовали окись углерода для умерщвления заключенных.

Судебно-медицинская экспертная комиссия в вышеназванном составе считает, что:

«Истребление заключенных в концентрационном лагере производилось различными методами. В начале существования лагеря гитлеровцами в основном практиковались массовые расстрелы. Позже, наряду с этим, они применяли также массовое отравление людей в специально выстроенных и оборудованных газокамерах сильно действующими отравляющими веществами — синильной кислотой (препарат «Циклон») и окисью углерода (угарный газ)».

Таким образом, многочисленными показаниями свидетелей-очевидцев, данными судебно-медицинской, технической и химической экспертиз установлено, что гитлеровские палачи систематически на протяжении почти трех лет производили в лагере на Майданеке массовое удушение газами сотен тысяч ни в чем неповинных людей, в том числе стариков, женщин и детей.

VI. НЕМЕЦКИЕ ПАЛАЧИ ЗАМЕТАЛИ СЛЕДЫ СВОИХ ТЯГЧАЙШИХ ПРЕСТУПЛЕНИЙ

В первый период существования лагеря на Майданеке немцы трупы всех расстрелянных и замученных ими закапывали. Позже и особенно в 1943—1944 г.г. немцы стали сжигать трупы, эксгумируя их из ям, где трупы расстрелянных были прежде закопаны.

На территории лагеря уже в начале 1942 года были построены две печи для сжигания трупов. Вследствие того, что трупов было очень много, немцы в 1942 году начали строить и к осени 1943 года построили новый мощный крематорий на 5 сжигательных печей. Эти печи горели непрерывно. Температура в этих печах могла подниматься до 1500°С. Для того, чтобы в печь вмещалось возможно больше трупов, они расчленились, в частности обрубились конечности трупов.



Капуста, выращенная на костях и пепле сожжённых людей.

Электронный музей
Ю. Лещова

Техническая экспертиза, тщательно исследовавшая конструкцию печей, дала следующее заключение:

«Печи предназначались для сжигания трупов и были рассчитаны на непрерывную работу. В одну печь можно было вложить 4 трупа одновременно с обрубленными конечностями. Время, потребное для сжигания 4-х трупов, составляло 15 минут, что при круглосуточной работе всех печей давало возможность сжечь 1.920 трупов в сутки. Учитывая большое количество костей, обнаруженных на всей территории лагеря (в ямах, на огородах, в буртах с навозом), экспертная комиссия считает, что недогоревшие кости выгружались из печей раньше срока, необходимого для полного сгорания, вследствие чего в действительности в печах сжигалось значительно больше, чем 1.920 трупов в сутки».

Комиссия установила, что немцы на протяжении длительного времени, особенно за последние 2 года, наряду с сжиганием трупов в специальных печах, широко практиковали сжигание трупов на кострах, как на территории лагеря, так и в Кремпецком лесу.

На рельсы, или на рамы автомобиля, которые выполняли роль колосников, накладывались доски, на доски трупы, затем снова доски и снова трупы. Так укладывалось на костер от 500 до 1.000 трупов. Все это обливалось горючей жидкостью и поджигалось. Каждый такой костер горел 2 суток.

Свидетели жители дер. Десента (возле лагеря Майданек) и дер. Кремпец — Господарек и Матыясек подтвердили, что они видели на территории лагеря и в Кремпецком лесу гигантские костры, на которых сжигались трупы расстрелянных и замученных немцами людей.

На территории лагеря уничтожения и в Кремпецком лесу обнаружено большое количество площадок, на которых производилось сжигание трупов. В одном из рвов на территории лагеря обнаружена после раскопки рама автомашины, на которой сжигались трупы.

После разоблачения зверств немцев в Катынском лесу гитлеровцы особенно усиленно принялись за извлечение трупов из ям и рвов и сожжение их. Судебно-медицинская экспер-

гиза вскрыла 20 таких ям, из них 18 ям на территории Майданека и 2 ямы на территории Кремпецкого леса. В некоторых ямах обнаружено значительное количество трупов, которые немцы не успели сжечь.

Так, в результате раскопок в яме № 1 возле крематория обнаружено 42 трупа, в яме № 19 в Кремпецком лесу обнаружено 368 трупов мужчин, женщин и детей; в других ямах обнаружено значительное количество трупов, уже окончательно разложившихся, и скелетов. В ряде ям обнаружено огромное количество костей.

Для того, чтобы скрыть гигантские размеры массового уничтожения людей, гитлеровские изверги зарывали пепел в ямы и рвы, рассыпали его по большой территории лагерных огородов, смешивали пепел с навозом и употребляли для удобрения полей.

На территории «лагеря уничтожения» Комиссия обнаружила свыше 1.350 кубометров компоста, состоящего из навоза, пепла от сожженных трупов и мелких человеческих костей.

Гитлеровцы прибегали к перемалыванию мелких костей на специальной «мельнице». Об этой мельнице и ее устройстве дал подробные показания свидетель Стетдинер, по специальности дизель-механик, которого немцы заставили работать на этой «мельнице».

Бывший военный комендант гор. Люблин генерал-лейтенант германской армии Гильмар Мозер сообщил:

«У меня нет причин умалчивать о тяжких преступлениях Гитлера или их покрывать, поэтому я считаю себя обязанным рассказать всю правду о так называемом лагере уничтожения, сооруженном гитлеровцами близ гор. Люблин на Холмском шоссе.

Зимой 1943—1944 г.г. там было уничтожено большое количество заключенных, в том числе, к моему большому возмущению, женщины и дети. Число убитых достигало сотен тысяч человек. Несчастные частично были расстреляны, частично умерщвлены газами.

Мне неоднократно рассказывали, что обреченных людей в лагере уничтожения заставляли выполнять чрезвычайно

тяжелые работы, превосходящие их силы, и подгоняли их при этом побоями. С возмущением я узнал, что заключенных в лагере перед тем, как уничтожить, пытали и мучили.

Весной этого года было вновь выкопано бесчисленное количество трупов и сожжено в специально сооруженных печах, видимо, чтобы замести следы преступлений, совершенных по приказу Гитлера.

Массивные печи были построены из кирпича и железа и представляли собой крематорий с большой пропускной способностью. Запах трупов проникал часто в город, по крайней мере, в восточную часть его, поэтому даже менее информированным лицам было ясно, что творится на этом страшном месте...

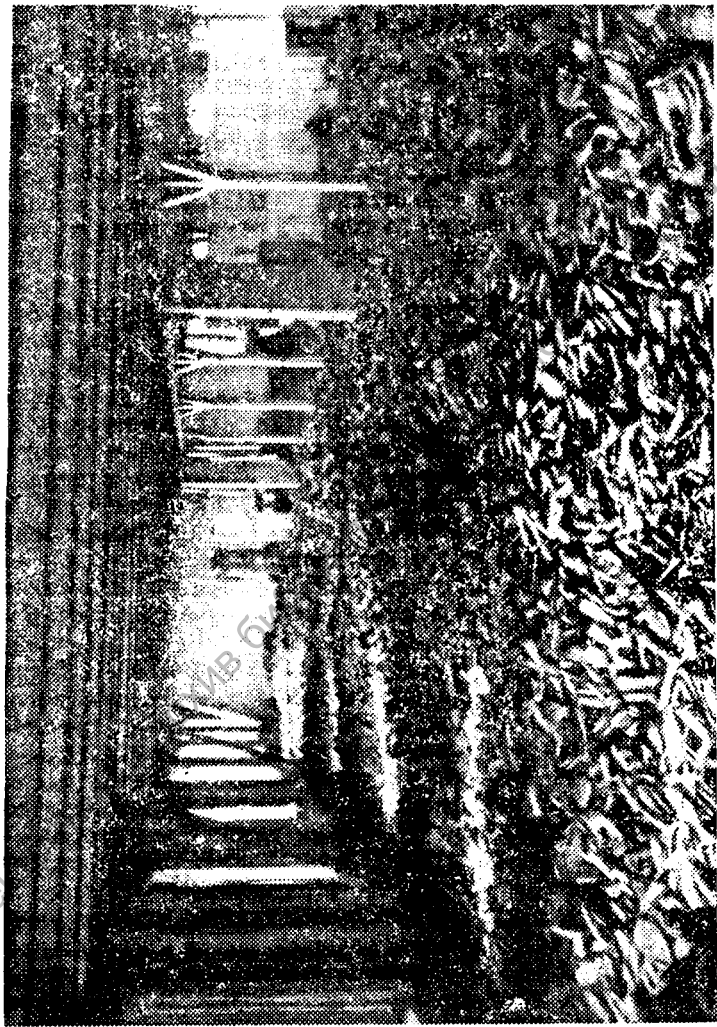
Подтверждением того, что деятельность лагеря уничтожения направлялась гитлеровским правительством, может служить факт посещения лагеря самим Гиммлером, который приезжал в Люблин летом 1943 года».

Комиссия установила, что только в печах крематория было сожжено свыше 600.000 трупов; на гигантских кострах в Кремпецком лесу было сожжено более 300.000 трупов; в 2 х старых печах было сожжено свыше 80.000 трупов; на кострах в самом лагере возле крематория было сожжено не менее 400.000 трупов.

В целях скрытия следов своих преступлений немцы уничтожали обслуживающий персонал газокамер и крематория, состоявший из заключенных.

Судебно-медицинская экспертная комиссия в вышеназванном составе, под руководством профессора судебной медицины Люблинского Католического Университета профессора Шиллинг-Сингалевича, в результате анализа многочисленных судебно-медицинских актов и вещественных доказательств, установила:

«В Люблинском концентрационном лагере «Майданек» в течение всего периода его существования на протяжении 4-х лет преднамеренно, в порядке продуманной системы и последовательности, проводилось массовое истребление людей, как содержащихся в лагере, так и специально привозимых в этот лагерь для истребления».



Более 800 тысяч пар обуви облежужены на складах в лагере Майдакек

Ирина Лова

VII. ГИТЛЕРОВЦЫ ГРАБИЛИ ЦЕННОСТИ И ИМУЩЕСТВО ЗАКЛЮЧЕННЫХ ЛАГЕРЯ

Ограбление заключенных и замученных в лагере гитлеровцы возвели в систему.

Вещественные доказательства, обнаруженные Комиссией в лагере: склад обуви расстрелянных и погибших, склад с различными вещами заключенных, а также склад, принадлежавший гестапо и находившийся по ул. Шопена в г. Люблин, свидетельствуют о том, что все награбленные вещи и имущество заключенных тщательно сортировались и направлялись в Германию.

На огромном складе обуви, обнаруженном в лагере на 6-м поле, имеется обувь с фирменными марками: Парижа, Вены, Брюсселя, Варшавы, Триеста, Праги, Риги, Антверпена, Амстердама, Киева, Кракова, Люблина, Львова и других городов, различных фасонов и размеров, мужская, женская, подростков, детей дошкольного возраста, солдатские сапоги, ботинки и крестьянские сапоги. Наряду с обувью в складе обнаружено большое количество разделанной обуви (отдельно подошвы, стельки, каблуки), расфасованной, уложенной в штабели и подготовленной к отправке в Германию.

Комиссия установила, что только в «лагере уничтожения» разной детской, мужской и женской обуви замученных и погибших заключенных имеется свыше 820.000 пар.

В огромном складе гестапо на улице Шопена в Люблине Комиссия обнаружила большие запасы различного мужского, дамского и детского белья, а также всевозможных предметов личного обихода. Например: несколько полков с клубками шерстяных ниток для вязки, тысячи очков, десятки тысяч пар различной мужской, дамской и детской обуви, десятки тысяч мужских галстуков с марками различных городов — Парижа, Праги, Вены, Берлина, Амстердама, Брюсселя, десятки тысяч дамских поясов, часть из которых расфасована и подготовлена к отправке, купальные халаты, пижамы, ночные туфли, множество детских игрушек, соски, кисточки для бритья, ножницы, ножи и огромное количество других предметов домашнего обихода. Здесь же обнаружено множество различных чемоданов, принадлежавших советским гражда-

нам, полякам, французам, чехам, бельгийцам, голландцам, грекам, хорватам, итальянцам, норвежцам, датчанам, а также евреям различных стран.

В этом складе Комиссия обнаружила часть делопроизводства склада, из которого видно, что склад по ул. Шопена являлся базой, где вещи сортировались и подготавливались к отправке в Германию:

В отношении пересылки вещей расстрелянных в лагерях имелось специальное указание следующего содержания:

«СС—Главное Хозяйственное Управление
Начальник Управления Д-Конц. лагер.»:

Д/1 Ац: 14 Д 3 (От)И.

Оранденбург, 11 июля 1942 года.

Всем комендантам концентрационных лагерей.

Согласно заявлению Главного Управления Государственной Безопасности, из концентрационных лагерей были высланы пакеты с одеждой, главным образом, в Управление Гестапо гор. Брюни, причем оказалось в некоторых случаях, что вещи эти были прострелены и покрыты кровью. Часть этих пакетов была повреждена, и, таким образом, посторонние люди имели возможность узнать о содержании пакета.

Ввиду того, что Главное Управление Государственной Безопасности в ближайшем времени издаст устав, регулирующий вопрос об оставшихся после смерти заключенных вещах, немедленно прекратить высылку вещей до окончательного выяснения вопроса, как быть с вещами, оставшимися после казненных заключенных.

Подписал — Гликс
СС — Командующий бригадой
и генерал-майор войск СС».

Свидетельскими показаниями военнопленных эсэсовцев, ранее работавших в «лагере уничтожения», устанавливается, что в нем существовали организованная система грабежа личных вещей и имущества заключенных и использование имущества замученных и расстрелянных людей различными должностными лицами.

Военнопленный немец ротенфюрер Фогель — эсэсовец на пленарном заседании Комиссии заявил:

«Я был заместителем начальника вещевого склада лагеря

на Майданеке. Одежда и обувь с истребляемых заключенных здесь сортировалась и все, что было лучшего, отправлялось в Германию. Я лично только в этом 1944 г. отправил в Германию свыше 18 вагонов одежды и обуви. Я не могу точно сказать, сколько было отправлено обуви и одежды, однако, я утверждаю, что одежды и обуви было очень много. То, что я отправил, — это только часть отправленного в Германию. Все это отправлялось в адрес: «Плетцензее — Берлин. Штраф-антштальт».

Военнопленный офицер немецкой армии оберштурмфюрер «СС» Тернес, как бывший финансовый ревизор лагеря, показал:

«Мне лично известно, что деньги и ценности, которые отбирались у заключенных, отправлялись в Берлин. Золото, изъятое у заключенных, отправлялось в Берлин по весу. Все это по существу ограбленное добро составляло статью дохода немецкого государства. Золота и ценностей было отправлено в Берлин очень много. Мне все это известно потому, что я работал в этом лагере по линии финансово-ревизионной. Должен подчеркнуть, что много денег и ценностей, которые были отобраны у заключенных, совсем не приходились, так как они разворовывались теми немцами, которые все это отбирали».

Таким образом, ограбление замученных в лагере на Майданеке, так же, как и в других лагерях, составляло определенную статью дохода гитлеровских грабителей разного ранга.

Польско-Советская Чрезвычайная Комиссия, на основе документальных материалов, опроса свидетелей и очевидцев злодеяний немцев в гор. Люблин, в концентрационном лагере на Майданеке, в Люблинской тюрьме и в Кремпецком лесу, а также на основе многочисленных вещественных доказательств, обнаруженных Комиссией, и на основе материалов судебно-медицинской, технической и химической экспертиз, — установила:

1. Концентрационный лагерь «Майданек», именуемый немцами «Фернихтунгслагер», т. е. лагерь уничтожения, являлся местом массового уничтожения советских военнопленных, военнопленных бывшей польской армии и мирного граждан-

ского населения различных стран Европы, оккупированных гитлеровской Германией, а также временно оккупированных областей Польши и СССР.

2. В лагере «Майданек» существовал зверский режим в отношении заключенных. Методами массового уничтожения заключенных были: одиночные и массовые расстрелы и убийства, массовое и одиночное умерщвление в газокамерах, похищение, пытки, истязания и организованный голод.

В этом лагере палачи «СС» и гестапо проводили массовое истребление поляков, французов, голландцев, итальянцев, сербов, хорватов и лиц других национальностей, а также советских военнопленных и военнопленных бывшей польской армии, как содержащихся в заключении в этом лагере, так и специально привозимых в этот лагерь из других лагерей и мест для уничтожения.

3. Для заметания следов своей преступной деятельности гитлеровские палачи осуществляли целую систему мер, как-то: сжигание трупов заключенных на гигантских кострах в Кремпецком лесу и в лагере, сожжение в специально построенном крематории, перемалывание мелких костей, рассеивание пепла по полям и огородам, принадлежавшим гитлеровским руководителям этого лагеря, изготовление больших буртов удобрений из человеческого пепла с навозом.

Гитлеровские разбойники осуществляли целую систему ограбления замученных ими людей, обогащая как рядовых эсэсовцев и гестаповцев, так и крупных руководящих деятелей этой разбойничьей банды. Система ограбления узников этого лагеря составляла значительную доходную статью гитлеровского государства.

Польско-Советская Чрезвычайная Комиссия установила, что за 4-летнее существование лагеря уничтожения Майданек гитлеровские палачи, по прямому приказу своего преступного правительства, истребили путем массовых расстрелов, массового умерщвления в газокамерах около полутора миллиона человек—советских военнопленных, военнопленных бывшей польской армии, граждан различных национальностей: поляков, французов, итальянцев, бельгийцев, голландцев, чехов, сербов, греков, хорватов и большую массу евреев.

Польско-Советская Чрезвычайная Комиссия по расследованию зверств немцев в Люблине установила, что основными виновниками этих злодеяний являются гитлеровское правительство, обер-палач Гиммлер и их ставленники из СС и СД на территории Люблинского воеводства.

Основными исполнителями этих зверств являются: обер-группенфюрер — руководитель СС и СД в Люблине — Глобчник, бывший губернатор Люблинского воеводства — Вендлер, руководитель СС и СД в Люблине штурмбанфюрер Доминник, начальник лагерей военнопленных в Польше штурмбанфюрер Лиски, начальники лагерей штандартенфюрер Кох, оберштурмфюрер Кегель, заместитель коменданта лагеря гауптштурмфюрер Мельцер, гауптштурмфюрер Клопман, оберштурмфюрер Тумани, обершарфюрер Муфельд, обершарфюрер Костиаль, врачи лагеря гауптшарфюрер Грюн Эрих, гауптшарфюрер Риндфляйш, гауптштурмфюрер Бланке, начальник крематория унтерштурмфюрер Венде и все другие лица, исполнявшие роль палачей, виновные в истреблении ни в чем неповинных людей.

Председатель Польско-Советской Чрезвычайной Комиссии,
заместитель Председателя Польского Комитета Национального
Освобождения ВИТОС.

Заместитель Председателя Комиссии КУДРЯВЦЕВ Д. И. (СССР).

Члены Комиссии:

Член Польского Комитета Национального Освобождения
ЗОММЕРШТЕЙН,

профессор ГРАШЕНКОВ Н. И. (СССР),

профессор ПРОЗОРОВСКИЙ В. И. (СССР),

предат Люблинского Католического Кафедрального Собора

ксендз доктор КРУШИНСКИЙ,

председатель Люблинского Красного Креста ХРИСТИАНС,

профессор Люблинского Католического Университета БЯЛКОВСКИЙ,

профессор Люблинского Университета ПОПЛАВСКИЙ,

прокурор Люблинского апелляционного суда БАЛЬЦЕЖАК,

председатель Люблинского Окружного суда ШЕПАНСКИЙ.

16 сентября 1944 г.





СОДЕРЖАНИЕ

I. Лагерь уничтожения на Майданске в Люблине	2
II. Контингент заключенных лагеря	1
III. пытки и кровавые расправы в «лагере уничтожения»	8
IV. Массовые расстрелы военнопленных и гражданских лиц в лагере	14
V. Удушение газом	17
VI. Немецкие палачи заматали головы евреев, захваченных в плен	20
VII. Гитлеровцы грабили ценности и имущество заключенных лагеря	24

А 12211. Подписано в печать 13 октября 1944 г. Объем 1 печ. л.
Тираж 100.000. Зак. 2340. Цена 20 коп.

Типография газеты «Правда» имени Сталина. Москва, ул. «Правды», 24