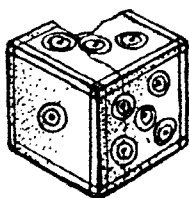




*Паміж пустак, балот беларускай зямлі,
На ўзбярэжжы ракі шумнацечнай,
Дрэмле памятка дзён, што ў нябыт уцяклі,
Ўдзірванелы курган векавечны.*
Я.Купала

Дзяніс ДУК

ПОБЫТ І МАТЭРЫЯЛЬНАЯ КУЛЬТУРА ПАЛАЧАН XVI—XVIII стст.



Ігральная косьць
XVII ст.
(1,2×1,2 см).



Шахмата
XV—XVI ст.
(2,4×4,5 см).



Касцяная ўстаўка
пярэсцёнка
(2,2×1,75 см).



ДУК Дзяніс Уладзіміравіч — старшы выкладчык кафедры гісторыі і сацыялогіі Полацкага дзяржаўнага ўніверсітэта, кандыдат гістарычных навук. Нарадзіўся ў 1977 г. у Наваполацку. У 1999 г. скончыў гістарычна-філалагічны факультэт Полацкага дзяржаўнага ўніверсітэта. Займаецца вывучэннем археалогіі і гісторыі Полацка, гісторыі матэрыяльнай культуры насельніцтва Полацка XVI—XVIII стст. Аўтар больш за 20 навуковых публікацый.

Эпоха Рэнесансу прынесла значныя змены ў арганізацыю жыццёвай прасторы і побыту насельніцтва беларускага горада. Асэнсаванне прычын і шляхоў распаўсюджвання навацый у паўсядзённым жыцці гараджан магчыма толькі пры комплексным вывучэнні матэрыяльнай культуры па даных пісьмовых і рэчавых, у тым ліку археалагічных, крыніц. У артыкуле прасочваюцца асноўныя тэндэнцыі развіцця побытавай матэрыяльнай культуры насельніцтва Полацка ў эпоху Рэнесансу, маньерызму і барока.

Паводле даных археалогіі, XVI стагоддзе стала пераломным этапам у развіцці матэрыяльнай культуры беларусаў. Гэта абумоўлена шэрагам прычын. Па-першае, пашырэнне цэхавай вытворчасці садзейнічала масаваму распаўсюджванню асобных катэгорый вырабаў (шклянныя вокны і посуд, сценавая кафля, абутак на цвёрдым абцасе і інш.), якія раней не ўжываліся ці сустракаліся вельмі рэдка. Па-другое, менавіта ў эпоху Рэнесансу склалася новая мадэль развіцця побытавай матэрыяльнай культуры, якая часткова захавалася да нашых дзён.

Уплыў эпохі Рэнесансу на матэрыяльную культуру палачан яскрава адлюстраваны ў сюжэтах полацкай кафлі і ў асобных рысах побыту жыхароў Полацка першай паловы XVI ст. Маньерыстычны этап у развіцці матэрыяльнай культуры насельніцтва Полацка распачынаецца з апошняй чвэрці XVI ст. і звязаны з вызваленнем горада Стэфанам Баторыем ад войскаў Івана IV у 1579 г. У XVII ст. у Полацку назіраецца росквіт барочнай культуры (з 1620—1630-х гг. па 1650-я гг.), аснова для якога была закладзена ў эпоху Рэнесансу. З апошняй чвэрці XVII ст. да сярэдзіны XVIII ст. у матэрыяльнай культуры адбываецца паступовы пераход да ракайльнай традыцыі барочнага стылю. У другой палове XVIII ст. дамінуе класіцызм.

Самае высокае становішча ў беларускіх гарадах у XVI—пачатку XVII ст. займалі князі і паны — магнаты. У XVI ст. дробная шляхта часта называлася па-старому — баяры-шляхта. Прамежкавы стан паміж дробнай шляхтай і магнатамі займала сярэдняя шляхта, якая

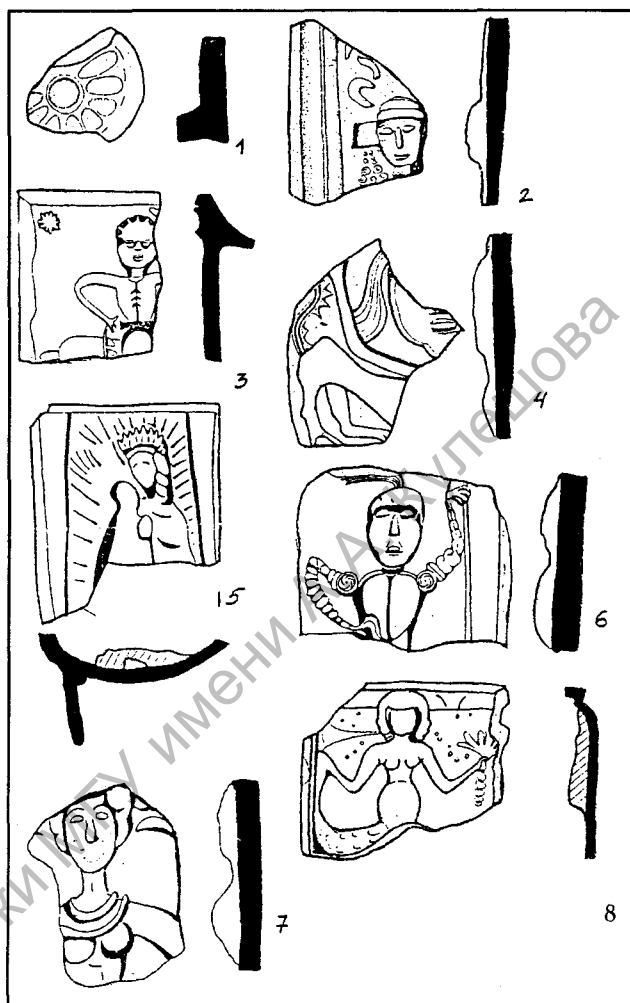
валодала невялікімі маёнткамі. У Полацку вышэйшымі саслоўямі ў XVI—XVII стст. былі, як і раней, шляхта і мяшчане. У іх лік уваходзілі баяры (з XVII ст. — шляхта), мяшчане — землеўласнікі і купцы. Сярод заможных мяшчан былі “славетныя” мяшчане-радцы, “паспалітыя людзі месцкія”, ці “паспольства” — гэтая частка насельніцтва складала гарадскі патрыцыят (бюргерскі стан)¹.

Найбольшае ўяўленне пра побыт палачан даюць вынікі даследаванняў гарадской забудовы. Сядзіба прадстаўнікоў вышэйшых саслоўяў у XVI ст. называлася «двор», «оселость», «маетность». У пачатку XVII ст. з’яўляецца тэрмін “пакой” у сувязі з заменай старых валовых акон на шкляныя. «Ізба», «святліца», «пакой» — гэтыя аб’екты памяшканні, у якіх жылі гаспадары. Прыслуга сялілася ў «светліцах служных». У дамах заможных гараджан дзверы былі з дошак, сталеярнай работы, нярэдка “футраваныя”². У пісьмовых крыніцах падрабязна пазначаюцца ўсе жалезныя дэталі дзвярэй: “завесы з прабоёмамі”, “зашчапкі”, “клямкі”, “замкі ўнутраныя, сляпыя”, “запоры”³. У некаторых пабудовах заможных гараджан мелася двое-тroe дзвярэй.

У дамах палачан у XVI—XVIII стст. магло быць да дваццаці акон. У інвентарах падрабязна апісваюцца ўсе дэталі акон: “абалоны паперныя”, “абалоны шкляныя”, “завесы”, “краты жалезныя”. На працягу другой паловы XVII ст. у маёнках беларускай шляхты і пабудовах заможных мяшчан алавыя і свінцовыя рамы паступова замяняюцца драўлянымі⁴. Згодна з археалагічным матэрыялам, у XVI—XVII стст. аконнае шкло мела зеленаватае адценне, якое прыглушала дзённае святло і ўносіла ў інтэр’ер атмасферу спакою. Аканіцы звычайна вешалі на жалезных завесах, і яны мелі розныя жалезныя кручкі, засаўкі і набойкі.

Уяўленне пра інтэр’ер жылля заможнага палачаніна ў пачатку XVII ст. дае інвентарнае апісанне пабудовы архіепіскапскага двара, размешчанага “в замку Вышнем Полоцком”, за 1618 г. У апісанні згадваецца “светліца столовая поземная, старая, в ней оконъ четыре, оконницы на завесахъ съ замком нутренымъ; печь старая побеленая; на противкутое светлице светёлка въпокоевая, оболоны шкляные, на завесахъ, оконницы, двери двое на завесахъ с замками нутреными, печь новая поливаная”⁵.

У інвентары пазначаны два тыпы пакояў: “светліца” са старой печу і “светёлка въпокоевая” са шклянымі вокнамі і паліванай печку. Відавочна, што ў пачатку XVII ст. шкляныя вокны яшчэ паўсюдна не змянілі старыя валовыя. “Новая паліваная” печ супрацьпастаўляецца “старой”, якая знаходзілася ў “святліцы сталовай”, і прызначалася для абагравання памяшкання. Старыя печы былі з праматочнай сістэмай ацяплення, да таго ж зробленыя з гаршковай ці міскавай кафлі. У апісанні маёмасці Полацкай архіепіскапі ў фальварку Цётчы ад 26 красавіка 1601 г. сказана: “Въ тыхъ всихъ светлицахъ печи з черепиць белыхъ уроблены”⁶. Можна меркаваць, што ў прыведзеным паведамленні згадваецца камерная печ з тэракотавай кафлі, для аздаблення якой выкарыстоўвалася вапнавая пабелка. Археалагічныя матэрыялы пацвярджаюць факт выка-



Міскавая (1) і каробчатая (2–8) кафля XV—першай паловы XVI ст.

1 — Раскопкі Вал.А.Булкіна, 2–8 — С.В.Тарасава.

рыстання гаршковай кафлі для аздаблення печы ў пачатку XVII ст. і наяўнасць вапнавай пабелкі на вонкавай паверхні сценавай кафлі⁷.

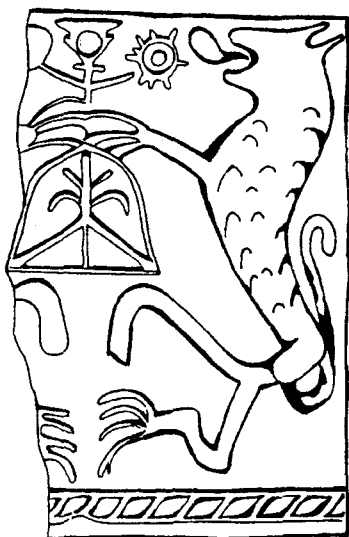
Такім чынам, відавочна, што сціпла аздабленыя печы ў пачатку XVII ст. маглі быць нават у тых будынках, якія прызначаліся для вышэйшых духоўных чыноў горада. Выкарыстанне тэрмінаў “светёлка въпокоевая”, “упокоец” адлюстроўвае працэс пераходу ў Полацку да новага тыпу жылых пабудов.

Адным з паказчыкаў эканамічнага росквіту гарадоў з’яўляецца ступень развіцця грамадзянскай забудовы. У некаторых гарадах Беларусі (Магілёве, Мінску) у XVII ст. адзначаецца будаўніцтва мураваных камяніц — жылля гарадскога патрыцыяту. Фахверкавая забудова** пераважала ў заходнім рэгіёне (Гродна, Брэст, Нясвіж, Клецк, Наваградак,

* «Футраваныя» — абабітыя дошкамі для дэкаратыўнага аздаблення.

** Фахверкавая забудова — дамы двух’яруснага тыпу на падклецях, дзе ніжні ярус зроблены з брусоў на каменным падмурку, а верхні — каркас з брусоў, між якімі было запаўненне з цэглы і каменю.

Каробчатая
кафля
XVII ст.
з міфалагічным
сюжэтам.
Раскопкі
С.В.Тарасова.



Каробчатая
кафля
першай
паловы XVI ст.
з міфалагічным
сюжэтам.
Раскопкі
А.Р.Мітрафанова.



Слонім)⁸. Паводле археалагічных матэрыялаў, у Полацку будаўніцтва камяніц пачынаецца ў другой палове XVII ст. У XVIII ст. пераважалі мураваныя пабудовы грамадзянскага прызначэння. Напрыклад, да ўзвядзення напрыканцы XVIII ст. дома генерал-губернатарна на яго месцы ў сярэдзіне XVII ст. стаяў цагляны дом памерамі 9×30 м з масіўным падмуркам. П.А.Русавым была выяўлены рэнесансная кладка сцен, падлога сутарэнняў была залітая вапнавая рошчынай⁹. Дом XVIII ст. на цагляным падмурку з мноствам сутарэнняў выяўлены аўтарам артыкула падчас нагляду за будаўнічымі работамі па вул. Леніна, 7 (падножжа ўсходняй часткі Верхняга замка). У XVII—XVIII стст. у Полацку дамы ўзводзіліся з цэгля.

У Полацку XVI—XVIII стст. сярод пераважна драўлянай грамадзянскай і культавай забудовы велічна ўзвышаліся асобныя мураваныя будынкi цэркваў і касцёлаў. І калі да Інфлянцкай вайны (1558—1582) пераважала старажытная храмавая архітэктура (некаторыя помнікі былі знішчаны падчас вайны), то ў другой палове XVII—XVIII ст. Полацк паступова набывае цэнтральнаеўрапейскае аблічча (культывае дойлідства, забудова і планаванне цэнтральнай часткі)¹⁰.

Падчас археалагічных даследаванняў горада былі пацверджаны даныя пісьмовых крыніц пра наяўнасць шчыльнай грамадзянскай забудовы ў XVI—XVII стст. на Вялікiм і Запалоцкім пасадах, на Верхнім замку — нават непасрэдна каля Сафійскага сабо-

ра. Будынкi гарадскога патрыцыяту, у тым ліку ваяводы, у паўночнай частцы Верхняга замка былі драўляныя. Пра драўляныя жылыя будынкi каталіцкіх звятароў у XVII ст. сведчаць вынікі археалагічных раскопак у паўднёвым дварыку езуіцкага калегіума.

Каталіцкае драўлянае дойлідства апошняй чвэрці XVII ст. вызначалася рэгулярнай планіроўкай цэнтральнай рыначнай часткі горада (сучасная плошча Волі). Можна выказаць меркаванне, што драўляныя будынкi простых палачан маглі таксама ўзводзіцца па адзінаму плану. Сведчаннем гэтага з'яўляецца ўпарадкаванасць размяшчэння асобных дамоў і вуліц. Паводле нашых назіранняў, уся цэнтральная частка горада (сучасная плошча Волі, вул. Замкавая) мела разгалінаваную драўляную дрэнажнус сістэму—абавязковы элемент гарадскога добраўпарадкавання ў эпоху барока.

Галоўнай часткай інтэр'ера жылля заможнага палачаніна ў XVI—XVIII стст. была вялікая камерная печ, якая акрамя утылітарнага прызначэння несла эстэтычную нагрузку. Багацце дэкору пячнoй кафлi залежала ад заможнасці гаспадара. Невыпадкова пераважная большасць полацкай гатычнай і рэнесанснай кафлi XV—XVI стст. была знойдзена на тэрыторыі Верхняга замка — месцы пражывання гарадскога патрыцыяту.

Прадстаўнікі вышэйшых саслоўяў нярэдка заказвалі кафлю з пэўнымі сюжэтамi. Паказальны прыклад выкарыстання ў адным пячнoм наборы рэнесанснай кафлi з выявай русалкі і мадонны¹¹. Печ стаяла ў доме заможнага чалавека, верагодна, полацкага ўрадніка. Гаспадар яго карыстаўся паслугамі рамесніка, які быў добра знаёмы з заходнееўрапейскім рамяством. Майстар сумясціў на адной кафліне выявы марскай дзевай і русалкі. Гаспадар дома, відаць, лічыў натуральным размяшчэнне ў адным пячнoм наборы язычніцкай выявы русалкі і іканаграфічнага вобраза мадонны.

Вусце камернай печы выходзіла ў суседняе памяшканне і выкарыстоўвалася для распальвання і падтрымання агню. Праём вусця закрываўся жалезнай заслонкай. Печ звычайна размяшчалася каля дзвярэй: у дадзеным выпадку рыхары больш кіраваліся практычнымі патрэбамi¹².

З XVI ст. падлога вакол печы высцілалася керамічнымі пліткамi, некаторыя з іх у XVII—XVIII стст. пакрываліся каляроваю паліваю (знойдзены пліткі зялёнага і жоўтага колеру). Магчыма, што каляровыя пліткі выкладаліся як мазаіка ці чаргаваліся з тэракотавамі.

Мэбля ў дамах як заможных, так і простых гараджан была драўляная і даволі сціплая. Уздоўж сцен ставіліся лавы, якія нярэдка абіваліся тканінай чырвонага колеру. У пакоях знаходзіліся стол з “заслонай” — шырокай пераноснай лавай, лавы і драўляны ложкак. Ад пачатку XVIII ст. акрамя традыцыйных сталоў, лаў, скрынь у будынках мяшчан паўсюдна з'яўляюцца крэслы¹³. Гэта ў першую чаргу звязана з мадэрнізацыяй умоў паўсядзённага жыцця на заходні манер.

Мемуарная літаратура другой паловы XVIII ст. утрымлівае шэраг апісанняў інтэр'ераў заможных шляхецкіх дамоў. Паводле ўспамінаў С.Шантыра, сце-

ны дома ў маёнтку Горсплі (Полацкі павет, цяпер — Расонскі раён) былі абабіты чырвоным палатном, размаляваны алейнымі фарбамі: першыя тры пакоі — у стылі арабеска, наступныя — віньетами на казачныя сюжэты. Падлога элегантна выраблена і адпаліравана. Усюды стаялі крэслы — разныя, пратраўленыя або “абабітыя пунсовымі адамашкамі”. Сцены ўпрыгожвалі тры невялікія люстэркі для адбіцця святла свечак і тры гадзіннікі — з курантавым боем і зязюлямі¹⁴.

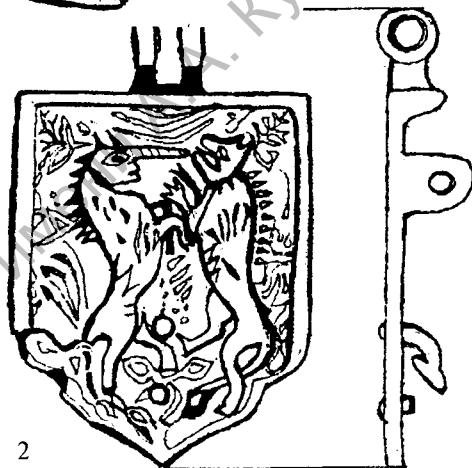
Пакоі ў дамах шляхты з XVII ст. асвятляліся свечкамі з лою ці воску, якія ўстаўляліся ў керамічныя падсвечнікі. Прааналізаваўшы археалагічныя матэрыялы з Полацка, можна прыйсці да высновы, што керамічныя каганцы — бакалы, запоўненыя топленым тлушчам, з кнотам альбо анучкай пасярэдзіне — выкарыстоўваліся пераважна як свяцільнікі ў касцёлах.

У XVIII ст. у дамах заможнай шляхты і мяшчан пачалі з’яўляцца хрустальныя люстры і падсвечнікі. Падвешаныя да столі падсвечнікі называліся павукамі або каронамі, яны нярэдка мацаваліся на алевых рагах¹⁵.

Абавязковым атрыбутам інтэр’ера былі спецыяльныя прысценныя паліцы, на якіх выстаўляўся размаляваны керамічны посуд і посуд з каляровых металаў, у тым ліку і вельмі дарагі — сярэбраны і пазалочаны, аздоблены каштоўнымі камянямі. Апошні сустракаецца пры археалагічных раскопках выключна рэдка, затое звестак пра яго багата ў інвентарных апісаннях. Напрыклад, у доме заможнага полацкага мешчаніна, лаўніка Якава Фёдаравіча Хадыкі, паводле вопісу маёмасці 1626 г. мелася “срэбра дамовага” посуду і адзення: “чара одна великая, кубков белыхъ пятнадцать, золотистый одинъ, ложокъ золотистыхъ тузинъ, ложокъ белыхъ осьмъ, кгузиковъ золотистыхъ тузины два, кгузиковъ зъ шмальцомъ шесть, сребра долядовыхъ штукъ двадцать пять”¹⁶.

У штодзённым побыце прадстаўнікі ўсіх сааслоўяў у XVI—XVII стст. карысталіся драўляным і керамічным посудам. Паводле звестак Л.А. Малчанавай, інфармацыі пра ганчарны посуд у інвентарах маёнткаў значна менш, чым пра драўляны¹⁷. Даная археалогія пацвярджае гэтую выснову, што керамічны посуд прызначаўся пераважна для гатавання ежы ці выкарыстоўваўся як тарны. У Полацку, як і ў іншых беларускіх гарадах, доля сталовага керамічнага посуду ў параўнанні з кухонным і тарным вельмі малая. Напрыклад, у даследаванай аўтарам пабудове першай паловы XVI ст. на долю керамічнага сталовага посуду прыпадаў толькі адзін фрагмент міскі з 444 фрагментаў керамічнага посуду, у пабудове канца XVI ст. (раскопкі Н.І. Здановіч) — 2,2% ад агульнай колькасці непаліванай керамікі¹⁸.

У доме кожнага феодала ці заможнага мешчаніна існавала месца для захавання розных каштоўных рэчаў, у першую чаргу біжутэрыі і дарагога адзення. Звычайна рэчы захоўваліся ў рознага роду куфэрках ці скрынках¹⁹. Са справы па абвінавачванні ў крадзяжы Аляксея Грышковіча ад 16 снежня 1644 г. вынікае, што аб’ектам крадзяжу з’яўлялася скрынка, якая стаяла ў доме мяшчанкі Філкавічовай па вуліцы Вялікай, адкуль Грышковіч узяў “рэчаў не мала”. Сярод іх “каптурык аксамітны з пасамі залатымі, хвосцікамі куніцы абложаны, які каштаваў дзве



Вырабы з бронзы канца XVI—пачатку XVII стст.: накладка кніжная (1), засцежка кніжная (2) (4×6 см). 1 — раскопкі Д.У. Дука, 2 — з фондаў Нацыянальнага Полацкага гісторыка-культурнага музея-запаведніка.

капы, шапачку адамаскавую панашаную, 1 капу, фартух набіўны зялёны, 1,5 капы, каралі чырвоныя з жамчужынамі, 2 капы, золата да шыцця чвэрці тры а срабра чвэрць, за абедзве 6 золотых польскіх, бляшкі залатой чвэрць і адна за золотых 2, пярсцёнка 2 сярэбраных каштавалі золты польскі, шоўку чырвонага лотаў чатыры, за то золотых 2, перцу паўфунта, 0,5 золотых, усяго 11 коп і 6 грошаў літоўскіх”²⁰.

У Полацку знойдзена серыя маленькіх (не больш за 3 см) бронзавых, багата арнаментаваных ключыкаў ад куфэркаў²¹.

У XVI ст. асноўнае гарадское насельніцтва складалася з мяшчан. Згодна “Вопісу войска ВКЛ”, у 1528 г. у Полацку жылі 384 сям’і мяшчан — баяр, у інвентарным апісанні полацкай рэвізіі за 1552 г. згадваюцца 1 494 мяшчанскія двары. Сяродні слой гараджан (“паспалітыя людзі месцкія”) прадстаўлялі рамесныя майстры, падмайстры, вучні з ліку паўнапраўных гараджан, гандляры, уласнікі крам на рынках²². Сяродні слой у буйных гарадах складаў у XVI—першай палове XVII ст. да паловы ўсіх жыхароў. Мясчане адыгрывалі вядучую ролю ў сацыяльна-эканамічным развіцці горада на працягу ўсяго разглядаемага перыяду.



Кафля з выявай мушкецёра канца XVI—пачатку XVII ст. З фондаў Нацыянальнага Полацкага гісторыка-культурнага музея-запаведніка.

Важнай крыніцай вывучэння побыту і ўмоў штодзённага жыцця большай часткі гарадскога насельніцтва з'яўляецца грамадзянская забудова. Падчас раскопак А.Р. Мітрафанавы на полацкім Верхнім замку была выяўлена вялікая колькасць пабудовы XVI—XVII стст. у чатырох будаўнічых гарызонтах.

Першы будаўнічы гарызонт (не раней за другую палову XVII ст.) захаваўся дрэнна. У другім (сярэдня XVII ст.) былі выяўлены рэшткі шасці будынкаў, тры з якіх з'яўляліся жылымі дамамі, а тры астатнія мелі гаспадарчае прызначэнне. Першую групу ўтваралі жылыя будынкі, рубленыя "в обло". Іх плошча ў сярэднім 25 кв. м. Большасць з іх мела падлогу з тоўстых (да 10 см) дошак. Дошкі клаліся на падоўжныя і папярэчныя лагі, у рэштках пабудовы знойдзены зерне жыта, камень ад жорнава, саломы. У двух будынках выяўлены развалы печы, адна знаходзілася ва ўсходнім куце²³.

Зрубныя гаспадарчыя прыбудовы з драўлянаю падлогою дасягалі памераў 2,6 × 3,4 м і выкарыстоўваліся як жылліцы ці стойла для жывёлы. Двары гаспадарчых прыбудовы таксама мелі драўляныя насцілы, які клалі на падоўжных лагах.

Асноўнай будаўнічай прыладай па-ранейшаму заставалася сякера. Слядоў выкарыстання пілы ў будаўніцтве не выяўлена.

У трэцім будаўнічым гарызонце (першая палова XVII ст.) былі раскапаны два жылыя дамы, чатыры гаспадарчыя пабудовы, двор, мошчаны дрэвам, і калодзеж. Плошча аднаго з дамоў была 35 кв. м. Падлога ў два насцілы, пры гэтым дошкі былі пакладзены ў розных напрамках. Даўжыня будынка — 5,8 м, у паўднёва-заходнім куце выяўлены рэшткі печы. Дом злучаўся з гаспадарчай пабудовай драўляным насцілам з тоўстых дошак. Цікавая канструкцыя насцілу: дошкі забраны ў пазы падоўжных лаг, пакладзеных на адлегласці 3,4 м паралельна адна

адной. На падвор'і знойдзены вянец калодзежа (0,8×1,2 м), рубленага "в обло".

Памеры другога жылога будынка не вызначаны, зафіксавана наяўнасць глінабітнай печы ў паўднёвай частцы. Ад паўднёвай сцяны гэтага будынка пачынаўся частакол са шчыльна прыціснутых адзін да аднаго вертыкальных слупоў.

Асобныя гаспадарчыя пабудовы мелі памеры 4,6×4,6 м і 4,4×5,2 м, адна (2,9×2,9 м) прымыкала да жылога будынка. Як і ў жылых дамах, падлога з дошак мацавалася да драўляных лаг, паміж якімі знойдзена шмат зярнят культурных раслін.

Чацвёрты гарызонт, магчыма, належаў да XVI ст., ён захаваў характэрную папярэднім гарызонтам сістэму планіроўкі. Мацаванне сцен пры дапамозе слупоў-шул адзначана толькі ў адным гаспадарчым будынку. У некаторых гаспадарчых прыбудовах сцены былі зроблены не з бярвёнаў, а з тоўстых дошак, якія мацаваліся ў прадоўжных пазах вертыкальных слупоў. Выкарыстоўваліся яны як сені альбо як крытыя двары з драўляным насцілам. Як і ў другім—трэцім гарызонтах, пэўная плошча сядзібнага комплексу заставалася вольнай ад забудовы і была выкладзена тоўстымі дошкамі.

Збудаванні ўсіх чатырох гарызонтаў загінулі ў агні, пабудовы і вымашчаны двор утрымліваюць сляды вялікага пажару.

Падчас раскопак С.В. Тарасава на плошчы Волі ў 1987 г. першы будаўнічы гарызонт на тэрыторыі Вялікага пасада быў аднесены да XVII—XVIII стст.²⁴ Драўляная маставая вуліцы шырынёй 2—2,5 м закладзена ў XVII ст., хоць пачатак яе існавання адносіцца да XII—XIII стст. Вуліца захавала на працягу стагоддзяў не толькі свае памеры і напрамак, але асноўныя канструкцыйныя асаблівасці.

Другая вуліца датуецца канцом XVI—XVII ст. Існавала яна нядоўга: пакрыццё яе складалася толькі з аднаго насцілу. На ўзроўні першага гарызонту зафіксаваны рэшткі насцілу з тонкіх дошак шырынёй да 20 см. Ён не з'яўляўся вуліцай, а злучаў згаданую вуліцу з сядзібна-дваровым комплексам. У цэнтральнай частцы раскопу выяўлены падмуркі пабудовы канца XVII—XVIII ст. Яны абапіраліся на драўляныя лагі даўжынёй 10—11 м.

Цалкам даследавана адна зрубная пабудова памерам 3,8×3 м. Каля зруба ў чатыры вянцы захаваўся рад укапаных слупоў дыяметрам да 0,3 м. З усходняга боку знаходзіліся невялікія дзверы і лесвіца шырынёй 1,5 м. Слядоў драўлянай падлогі не выяўлена, што, разам з сістэмай слупоў, дазваляе вызначыць пабудову як гаспадарчую падклець.

Пабудовы канца XVIII ст. па вул. Сака і Ванцэц выяўленыя падчас археалагічнага нагляду П.А. Русава за будаўнічымі работамі, змешчаны на каменным падмурку. Каля асновы падмурка пакладзены драўляныя брусы сячэннем 15 × 20 см. Удалося высветліць толькі даўжыню асобных сцен дамоў: ад 4 да 8 м. Пабудовы мелі драўляную падлогу на лагах з тоўстых бярвён. У запаўненні некаторых пабудов трапляліся рэшткі скуранага абутку, што можа сведчыць пра існаванне на гэтым месцы рамесных майстэрняў²⁵.

Сярод рэшткаў адной з пабудовы XVIII ст. (раскопкі Н.І. Здановіч па вул. Леніна, 35) знойдзены 8 фраг-

ментаў свісцёлак з ангобным* роспісам. Развалы дзвюх печаў указваюць на два перыяды існавання будынкаў. Першая печ існавала ў першай палове XVIII ст. і была зроблена са сценавай кафлі, паяскавай паліхромнай кафлі, балясін з белай эмаллю і каронак. Другая печ пабудавана ў сярэдзіне XVIII ст. (знойдзена кафля і пачная дуга з адбіткам дзяньгі 1743 г.)²⁶.

Пра побыт сярэдняга сацыяльнага слою мяшчан у XVI—пачатку XVII ст. дае ўяўленне даследаванне двух комплексаў, якія размяшчаліся на Вялікім пасадзе — асноўным месцы жыхарства полацкіх мяшчан.

Драўляны будынак першай паловы XVI ст. быў змешанай канструкцыі памерам 3,45×3,3 м. Частка пабудовы была зрубная: паўночна-заходняя частка на вышыню да 0,8 м (чатыры вянцы), паўночна-ўсходняя на вышыню 0,65 м (тры вянцы). У аснову былі пакладзены абчэсаня з двух бакоў тоўстыя сасновыя і яловыя плахі: такі быў ніжні ярус пабудовы. З верхняга яруса захаваліся толькі дзве дошкі на вышыню 0,3 м. У доме знаходзілася печ, зробленая з міскавай і гаршковай кафлі. Пабудова мела керамічныя пліткі падлогі, склеп, дрэнаж²⁷. Паходжанне незвычайнай канструкцыі звязана з цэнтральна-еўрапейскім уплывам (Паўночная Швейцарыя, Паўночная Германія, Польшча). Істотнай рысай будынкаў каркаснага тыпу з'яўляецца наяўнасць наземных плах, па краях якіх змяшчаліся апорныя слупавыя элементы драўлянага каркаса. Пры гэтым некаторыя будынкі мелі склепы глыбінёй 1,4—1,8 м ці заглыбленую на 50 см ніжнюю частку. Такія пабудовы з'яўляліся месцам жыхарства мяшчан²⁸.

Вокны дома былі зроблены з паўпразрыстага шкла зеленаватага адцення, якое ўстаўлялася ў свіцовую аправу. На раскопе былі знойдзены нажы, жалезны лучнік з трыма зажымамі, рытуальная жалезная сякерка, замок, дэталі аконнага і дзвярнога набору, керамічны рукамый, дэкарыраваныя керамічныя флягі, якія зручна было браць з сабой у дарогу, бакалец, донца шклянцы і інш. Жыхары дома карысталіся адметным белагліняным посудам. У адным з куткоў склепа была ўкапана драўляная бочка накшталт калоды з накрыўкай. У бочцы маглі захоўвацца розныя харчовыя запасы (напрыклад, салёныя грыбы, агуркі, квашаная капуста і інш.). Прааналізаваўшы рэчавы інвентар, можна зрабіць выснову, што пабудова належала мешчаніну ці шляхціцу сярэдняй рукі.

Будынак канца XVI ст. (раскопкі Н.І.Здановіч) прадстаўляў сабой зрубную драўляную канструкцыю (4,6×3,8 м) з драўлянай падлогай на глінянай аснове і кафлянай печчу. Вокны месціліся ў паўднёвай сцяне дома, якая выходзіла да Дзвіны. Уваход у будынак зроблены з усходу. Печ знаходзілася пасярэдзіне пабудовы на адлегласці 0,5 м ад заходняй сцяны. З рэчавага інвентару знойдзены шклянныя вырабы, у тым ліку 14 фрагментаў начыння і 7 кавалкаў аконных шыбак²⁹.

Гэты дом быў часткай сядзібы шляхціца, у якой было не менш за тры будынкі. Два з іх — жылыя будынкі гаспадароў, а адзін, размешчаны ў глыбіні падвор'я пад гарой, мог прызначацца для прыслугі

* Ангоб — каляровая гліна.

(“чорных людзей”). Пабудовы, дзе знайшлі геральдычную кафлю, размяшчаліся на пэўнай адлегласці ад вуліцы (сучасная вул. Леніна). Прастора паміж домам і вуліцай прызначалася для агародчыка — кветніка, палісадніка, агароджанага, як і ўся сядзіба, плотам з варотамі³⁰.

Абодва комплексы аб'ядноўваюць наступныя прыкметы: 1) адносна невялікая плошча пабудоў; 2) наяўнасць у будынках шклянных акон: у абедзвюх пабудовах выяўлены прамавугольныя і трохвугольныя шыбкі; 3) пабудовы мелі драўляную падлогу, прастора каля печы была выкладзена керамічнымі пліткамі; 4) сталовы і тарны посуд, мяркуючы па адсутнасці ці малой колькасці адпаведных вырабаў з гліны, быў драўляны.

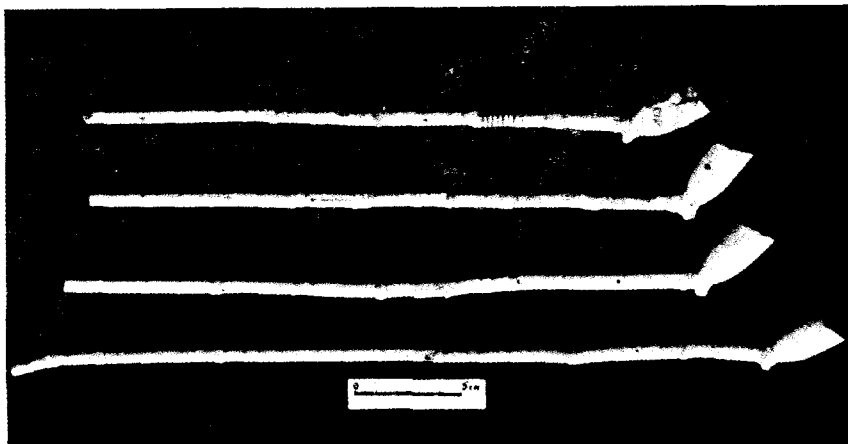
У XVI—першай палове XVII ст. нярэдкамі сталі драўляныя будынкі, падлога якіх была зроблена з тэракавых плітак ці была глінабітная. Падмурак аднаго з даследаваных дамоў XVI ст. утваралі камяні, на якія клалі ніжнія бярэвы³¹. У XVIII ст. масавай з'явай сталі будынкі з бутавымі падмуркамі.

Звычайная гарадская сядзіба простага палачаніна — гэта комплекс жылых і гаспадарчых пабудоў, куды ўваходзяць таксама двор, плот і калодзеж. Асноўнымі рысамі, якія характарызуюць масавую грамадзянскую забудову Полацка XVI—XVIII стст., з'яўляюцца наступныя: 1) пераважаў драўляны матэрыял; 2) адносна невялікай была плошча жылых пабудоў (ад 17,5 кв.м да 35 кв.м) і ўсяго прысядзібнага комплексу (сярэдняя плошча 100—160 кв. м); 3) будынкі існавалі ад некалькіх гадоў да двух-трох дзесяцігоддзяў.

Тэхналогія масавай грамадзянскай забудовы ў XVI—XVIII стст. заставалася даволі кансерватыўнай: на месцы старых будынкаў узводзіліся новыя, якія нярэдка паўтаралі рысы папярэдніх пабудоў. На працягу XVI—першай паловы XVIII ст. памеры і размяшчэнне будынкаў, планаванне вуліц істотна не мяняліся. Толькі ў другой палове XVIII ст. назіраецца павелічэнне плошчы будынкаў і распаўсюджванне падмуркаў на каменнай аснове.

Людзі ў XVI—пачатку XVII ст. па-ранейшаму сяліліся ў невялікіх драўляных будынках. Гэта можа тлумачыцца вялікай шчыльнасцю забудовы Вялікага пасада. Напрыклад, паводле падлікаў В.А. Вароніна, у 1552 г. на Вялікім пасадзе месціліся 769 двароў. Разам з дварамі шляхты, духавенства, яўрэйскай абшчыны і гарадской беднаты, якія не ўлічваліся рэвізорамі, колькасць двароў магла быць значна большай (паводле звестак Лебедзеўскага летапісу, на Вялікім пасадзе ў 1563 г. згарэлі 3 тыс. двароў)³². Пры гэтым частка пасада была занята нежылымі пабудовамі.

У XVII ст. у беларускіх гарадах рэзка павялічвалася прыток імпартных тавараў, у прыватнасці, віна і піва. Ужыванне дарагога імпартнага віна ў асяроддзі беларускай шляхты і мяшчан спрыяла пашырэнню вытворчасці шклянога посуду як абавязковага атрыбута пітных застолляў. Пасля такіх застолляў нярэдка адбываліся бойкі. Так, гайдукі полацкага замка скардзіліся на пагром карчмы і дамоў, дзе жылі іх сем'і, які ўчынілі ў 1652 г. «преподобные отцы» Градзіцкі і Іосіф з памочнікамі і прыслугай. Падчас пагрому былі збіты жонкі і дзеці гайдукоў, выбіты вокны, пасечаны лаўкі³³.



Керамічныя
«галандскія»
люлькі.
Раскопкі
А.Р. Мітрафанова.

Распаўсюджванне ў XVII ст. моды на імпортныя хмельныя напіткі не выцесніла традыцыйнай мясцовай вытворчасці гарэлкі і мёду. Захаваліся звесткі XVII ст., што полацкія мяшчане да смерці п'юць гарэлку і мёд, гуляюць у карты. Супраць злоўжывання хмельнымі напіткамі прымаліся адэкватныя меры: па справе краўца Фёдара Біндаса ад 4 чэрвеня 1649 г. гродскі суд вынес прысуд, па якому «его вольно до турмы взяти... и бить на камне на рынке публично карбачами»³⁴.

Вольны час жыхары горада бавілі ў азартных гульнях (шахматы, коскі, карты).

З канца XVII ст. пачынае распаўсюджвацца звычай ужывання тытуноў. Археалагі часта знаходзяць керамічныя люлькі і муштукі ў культурных пластах канца XVII—XVIII ст.

У XVI—XVII стст. горад прыцягваў вялікую колькасць збяднелых сялян («чорных людзей»). Асабіста вольнае збяднелае сялянства — «лэзныя» і «гульцыя» — з'яўлялася гарадскімі жыхарамі (мяшчанамі), аднак паўнапраўнымі гараджанамі лічыліся тыя, хто меў нерухомую маёмасць («оселость»). «Лэзныя» і «гульцыя» арандавалі жылое памяшканне ў гараджан. У крыніцах яны фігуруюць як «каморнікі». Частка «чорных людзей» працавала па найму («найміты», «парабкі», «слугі») ці займалася купляй-продажам тавараў («перакупнікі»). У Полацку «лэзных» наймалі на гандлёвыя караблі і для аховы купецкіх абозаў («моладцы»). Маргінальныя групы гарадской беднаты («лэзныя», «жабракі», «шотове») складалі да 10% насельніцтва³⁵.

Жылыя пабудовы гарадской беднаты падзяляліся на «белыя» і «чорныя». У «белай» хаце знаходзілася печ з вусцем, якое выходзіла ў суседняе памяшканне. У XVII ст. працягвалі вырабляць гаршковую кафлю, печы з гаршковай кафлі мелі утылітарнае значэнне і клаліся ў дамах бедных гараджан.

З вопісу маёмасці полацкага мяшчаніна Марка Сысы за 6 лютага 1683 г. вынікае, што самымі каштоўнымі рэчамі з пераліку больш за 50 прадметаў з'яўляліся «жупань голубого цвета, выделанныхъ овчинь 5, медный котелок, гарусный пояс, лисья шапка, замок безъ ключа, утюгъ, железная кочерга, серпъ и топоръ, ... бердышъ, ... оловянная фляжка въ полкварти, сундукъ, ушатъ съ крышкою, ... железный шворень, ... ножъ въ ножнахъ, безмень и железный буравъ...»³⁶. У пераліку не пазначаны драў-

ляны і керамічны посуд (за выключэннем карыта і квашні), што сведчыць, па-першае, пра адсутнасць больш дарагога паліванага начыння, па-другое, пра нізкі кошт звычайнага драўлянага і керамічнага посуду (гаршкоў, місак, збаноў і інш.). Пры гэтым дом мешчаніна меў шкляное акно, якое ўзімку для захавання цяпла закладвалася снегам.

Колькасць гарадскога насельніцтва расла за кошт перасялення часткі сялян: горад даваў шырокія магчымасці для сацыяльнай мабільнасці асобных гараджан, гандлёвых ці рамесных карпарацый. Знойдзены ў Полацку сельскагаспадарчы інвентар (косы, акоўкі ад рыдлёвак, матыкі) сведчыць пра цесны кантакт горада з акругай у XVI—XVIII стст. Для жыхароў горада сельскагаспадарчая вытворчасць з'яўлялася значным дапаможным промыслам нават у XVIII ст.

Відавочна, што археалагічны матэрыял разам з пісьмовымі крыніцамі дае каштоўную інфармацыю для характарыстыкі маёмаснага стану асобных сацыяльных груп. У вывучэнні побыту полацкіх заможных мяшчан XVI—XVIII стст. прыярытэтнымі з'яўляюцца пісьмовыя крыніцы. Нерухомыя артэфакты гэтага часу захаваліся фрагментарна. Рэдкае знаходжанне ювелірных вырабаў падчас археалагічных раскопак тлумачыцца высокім коштам сыравіны (золата, серабра, бронзы). Ювелірныя вырабы часта ішлі на пераплаўку. Пісьмовыя крыніцы дэталізуюць маёмасныя прыярытэты насельніцтва і даюць уяўленне пра ступень заможнасці пэўнай часткі гарадскога насельніцтва.

Пачынаючы з XVI ст. у побыце прадстаўнікоў сярэдняга і вышэйшага сацыяльнага стану адбываецца уніфікацыя ўмоў жыцця на захаднееўрапейскі манер. Інтэнсіфікацыя гэтага працэсу назіраецца ў першай палове XVII ст., калі масавай з'явай становіцца будаўніцтва ў Полацку драўляных будынкаў з камернай печчу і шклянымі вокнамі. Арганізацыя жыццёвай прасторы прадугледжвала выкарыстанне ў побыце рамесных вырабаў мясцовай і замежнай вытворчасці, якія неслі не толькі утылітарную, але і эстэтычную нагрузку. Найбольш кансерватыўным заставаўся побыт бяднейшай часткі гарадскога насельніцтва, які мала чым адрозніваўся ад вясковага. Археалагічны матэрыял у разглядаемы перыяд дастаткова поўна ілюструе побыт і ўмовы жыцця шырокіх колаў гарадскога насельніцтва.

- ¹ Александрович С. Особенности развития городов Великого княжества Литовского в XVI—XVII вв. // Гістарычна-археалагічны зборнік. № 13. Мн., 1998. С. 161.
- ² Молчанова Л.А. Очерки материальной культуры белорусов 16—18 вв. Мн., 1981. С. 30, 31; Topolska M. Społeczność i kultura w Wielkim księstwie Litewskim od XV do XVIII wieku. Poznań—Zielona Góra, 2002. S. 225.
- ³ Археографический сборник документов относящихся к истории Северо-Западной Руси, издаваемый при управлении Виленского учебного округа. Т. 1. Вильна, 1867. С. 145, 222; Акты, издаваемые Виленскою археографическою комиссиею. Т. 9. Вильна, 1878. С. 4.
- ⁴ Археографический сборник документов относящихся к истории Северо-Западной Руси, издаваемый при управлении Виленского учебного округа. Т. 1. С. 145; Историко-юридические материалы, извлеченные из актовых книг губерний Витебской и Могилевской. Вып. 6. Витебск, 1874. С. 278.
- ⁵ Акты, издаваемые Виленскою археографическою комиссиею. Т. 9. С. 4.
- ⁶ Археографический сборник документов относящихся к истории Северо-Западной Руси, издаваемый при управлении Виленского учебного округа. Т. 1. С. 222.
- ⁷ Здановіч Н.І. Справаздача пра архітэктурна-археалагічныя даследаванні ў жніўні 1991 г. (дом па вул. Фрунзе, 1 у г. Полацку) // Архіў Інстытута гісторыі НАНБ. Воп. 1, спр. 1376. С. 33.
- ⁸ Марзалюк І.А. Магілёў у XII—XVIII стст.: Людзі і рэчы. Магілёў—Мн., 1998. С. 36; Лакотка І.А. Нацыянальныя рысы беларускай архітэктуры. Мн., 1999. С. 264—266.
- ⁹ Русаў П.А. Справаздача пра археалагічныя даследы на помніку архітэктуры XVIII ст. — доме генерал-губернатора ў г. Полацку // Архіў Інстытута гісторыі НАНБ. Воп. 1, спр. 1692. С. 10.
- ¹⁰ Baranowski A. Urbanistyka Połocka w okresie baroku // Kwartalnik architektury i urbanistyki. Т. XXXIX, Z. 1. W-wa, 1994. S. 30
- ¹¹ Дук Д.У. Полацкая кафля XIV—сярэдыны XVI ст. // Гістарычна-археалагічны зборнік. № 16. Мн., 2001. С. 167—173.
- ¹² Dąbrowska M. Problematyka i stan badań nad ogrzewnictwem na ziemiach polskich od XIV do połowy XVII w. // Studia z dziejów rzemiosła i przemysłu. Т. 10. Wrocław—Warszawa—Kraków, 1970. S. 12.
- ¹³ Молчанова Л.А. Очерки материальной культуры белорусов 16—18 вв. С. 31; Археографический сборник документов относящихся к истории Северо-Западной Руси, издаваемый при управлении Виленского учебного округа. Т. 1. С. 145; Topolska M.B. Społeczność i kultura w Wielkim księstwie Litewskim od XV do XVIII wieku. Poznań—Zielona Góra, 2002. S. 371.
- ¹⁴ Мальдзіс А. Як жылі нашыя продкі ў XVIII стагоддзі. Мн., 2001. С. 309.
- ¹⁵ Там жа. С. 314.
- ¹⁶ Акты, издаваемые Виленскою археографическою комиссиею. Т. 9. С. 468.
- ¹⁷ Молчанова Л.А. Очерки материальной культуры белорусов 16—18 вв. С. 54.
- ¹⁸ Здановіч Н.І. Комплекс рэчаў з пабудовы XVI ст. з Полацка // Гісторыя і археалогія Полацка і Полацкай зямлі: Матэрыялы III Міжнароднай навуковай канферэнцыі. Полацк, 1998. С. 128.
- ¹⁹ Археографический сборник документов относящихся к истории Северо-Западной Руси, издаваемый при управлении Виленского учебного округа. Т. 1. С. 361.
- ²⁰ Там жа.
- ²¹ Дук Д.У. Вывучэнне і ахова культурнага пласта гістарычнага цэнтра Полацка // Каштоўнасці мінуўшчыны — 6: Гістарычныя цэнтры гарадоў Беларусі: праблемы і шляхі іх вырашэння. Мн., 2003. С. 114.
- ²² Варонін В.А. Сацыяльна-эканамічнае і палітычнае развіццё Полацкага ваяводства ў першай палове XVI стагоддзя: Дыс. ... канд. гіст. навук. Мн., 2000. С. 69.
- ²³ Митрофанов А.Р. Отчет о раскопках Полоцкой археологической экспедиции Института истории АН БССР в 1959 г. // Архіў Інстытута гісторыі НАНБ. Воп. 1, спр. 203.
- ²⁴ Тарасов С.В. Отчет о раскопках в Полоцке и Полоцкой округе в 1987 г. // Архіў Інстытута гісторыі НАНБ. Воп. 1, спр. 1014. С. 5.
- ²⁵ Русаў П.А. Справаздача аб археалагічным наглядзе за землянымі работамі па вул. Сака і Ванцэці ў г. Полацку ў чэрвені-жніўні 1996 г. // Архіў НТДП “Белінфармрэстаўрацыя”. Спр. 1. С. 4.
- ²⁶ Здановіч Н.І. Справаздача пра археалагічныя даследаванні па вул. Леніна, 35 у г. Полацку ўлетку 1992 г. Кн. 1 // Архіў Інстытута гісторыі НАНБ. Воп. 1, спр. 1450. С. 4.
- ²⁷ Дук Д.У. Археалагічны комплекс “Пабудова першай паловы XVI ст.” (па выніках раскопак 2001—2002 гг. на Вялікім пасадзе г. Полацка) // Гісторыя і археалогія Полацка і Полацкай зямлі // Матэрыялы IV Міжнароднай навуковай канферэнцыі. Полацк, 2003. С. 88—106.
- ²⁸ Piekalski J. Budownictwo z drewna w różnośredniowiecznym Wrocławiu // Archaeologia Historica Polona. Т. 1. Toruń, 1995. S. 114, 118—119.
- ²⁹ Здановіч Н.І. Комплекс рэчаў з пабудовы XVI ст. з Полацка. С. 130.
- ³⁰ Здановіч Н.І. Да пытання рэканструкцыі старажытнай забудовы Полацка // Гісторыя і археалогія Полацка і Полацкай зямлі: Матэрыялы IV Міжнароднай навуковай канферэнцыі. Полацк, 2003. С. 135.
- ³¹ Здановіч Н.І. Справаздача пра археалагічныя даследаванні па вул. Леніна, 35 у г. Полацку ўлетку 1992 г. Кн. 1 // Архіў Інстытута гісторыі НАНБ. Воп. 1, спр. 1450. С. 4.
- ³² Варонін В.А. Сацыяльна-эканамічнае і палітычнае развіццё Полацкага ваяводства ў першай палове XVI стагоддзя. С. 29.
- ³³ Историко-юридические материалы, извлеченные из актовых книг губерний Витебской и Могилевской. Вып. 5. Витебск, 1874. С. 261—264.
- ³⁴ Археографический сборник документов относящихся к истории Северо-Западной Руси, издаваемый при управлении Виленского учебного округа. Т. 1. С. 361.
- ³⁵ Варонін В.А. Сацыяльна-эканамічнае і палітычнае развіццё Полацкага ваяводства ў першай палове XVI стагоддзя. С. 66; Копыцкий З.Ю. Экономическое развитие городов Белоруссии в XVI—первой половине XVII в. Мн., 1966. С. 58—61; Котлярчук А.С. Праздничная культура в городах России и Белоруссии XVII в.: официальные церемонии и крестьянская обрядность. СПб., 2001. С. 43.
- ³⁶ Историко-юридические материалы, извлеченные из актовых книг губерний Витебской и Могилевской. Вып. 6. С. 278, 287—288.