

Денис ДУК,
кандидат исторических наук

ДРЕВО ЖИЗНИ ПОЛОЦКОГО ГОРОДИЩА

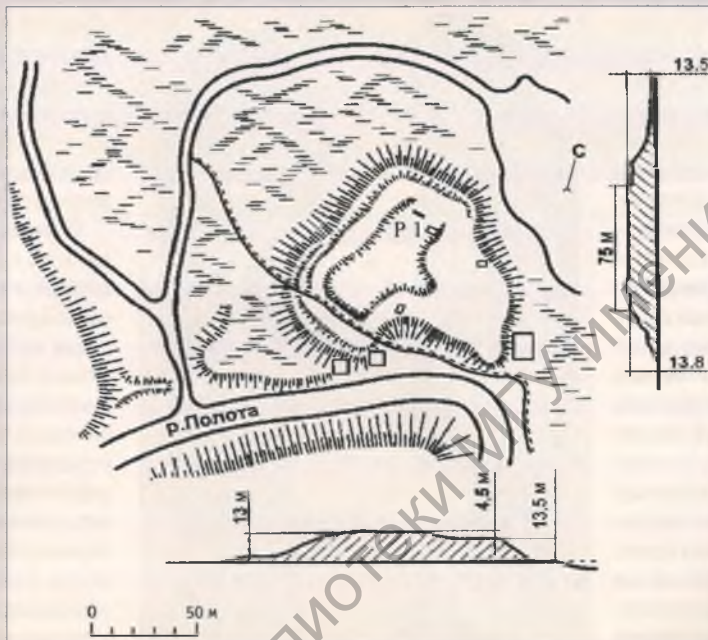
Специальный номер «Родины» «Три Софии. Киев — Новгород — Полоцк» (№ 6. 2007) вызвал большой интерес наших читателей. Случилось так, что почти сразу же после выхода в свет находки археологов позволили раскрыть интереснейшие подробности ранней истории древнего Полоцка и здешнего храма Святой Софии.

Как известно, Полоцк впервые упоминается в Лаврентьевской летописи под 862 годом при перечислении городов, которые новгородский князь Рюрик раздавал своим вассалам: «Овому Полотескъ овому Ростовъ другому Белоозеро и по темь городомъ суть находници Варязи а перьвии насельници в Новгороде Словене [въ] Полотьски Кривичи...»¹

Ранняя история города в летописях освещена очень скудно: по существу, на два столетия (IX и X) приходится всего пять упоминаний, включая и события 862 года. Но нет сомнений в том, что Полоцк того времени — это достаточно значимый центр в геополитической системе Древней Руси. К 980

году в Полоцке уже был свой князь — Рогволод, который являлся соперником новгородскому князю Владимиру Святославичу в борьбе за влияние на Киев и был, согласно летописи, убит им, а дочь Рогволода Рогнеда стала женой Владимира. Не касаясь личности Рогволода (сам факт существования отдельными исследователями сегодня ставится под сомнение²), резонно поставить вопрос: где располагался летописный град Полотеск? Соответствует ли первоначальному нынешнее расположение Полоцка?

Поиски древнейшей части Полоцка — «городка» кривичей, или «протогорода», — начались ещё в 1928 году А. Н. Лявданским. По мнению этого археолога, Полоцк был основан на участке островного типа в излучине старицы Полоты в 800 метрах от впадения её в Западную Двину. Этот участок хорошо укреплен природой и надёжно укрыт в пересечённой местности правого берега реки. Общие размеры городища 73х75 м, верхняя площадка меньшая — 75х40 м и по форме напоминает прямоугольник с выступом в восточной стороне³. С 1947 года городище плотно застраивается, что затруднило археологические исследования на этом



План и разрез первоначального городища Полоцка (по Ю. А. Егорову) с обозначением места проведения раскопок в 2007 г.

Медный крест-энколпион XII в. с изображением князя Глеба. Литьё, оборотная сторона.



интереснейшем историческом памятнике.

В 1960 и 1962 годах известным белорусским археологом Г. В. Штыховым были прокопаны две траншеи, с помощью которых удалось проследить стратиграфию древних оборонительных сооружений Полоцкого городища. По итогам исследований Штыхова и С. В. Тарасова в науке сформировалось довольно определённое мнение о Полоцком городище:

1) Начальное население городища — это балтские племена днепродвинской культуры позднего этапа его существования (первая половина I тысячелетия нашей эры);

2) Городище было основано славянами-кривичами в VIII–IX веках как племенной

центр, с тех пор и до XI столетия именно оно было административным центром Полоцка, местом проживания князя и дружины;

3) В начале XI века (Штыхов) или после строительства храма Св. Софии (Тарасов) детинец был перенесён с городища на Верхний замок, и постепенно жизнь на городище замирает;

4) Начиная с XII века памятник стали использовать под городское кладбище.

В 2007 году археологическим отрядом Полоцкого государственного университета были проведены новые раскопки на Полоцком городище. Таким образом, спустя 45 лет после раскопок Штыхова древнейшая открытая на сегодняшний день часть Полоцка стала объектом археологического изучения. Раскоп 1 (площадь 44 м²) был разбит прямо на огороде возле частного дома № 20 по 2-му переулку Фрунзе. Средняя мощность культурного слоя на городище составляет 1,8 метра, в северной части она максимальная и достигает 4 метров. При этом раскопанная в 2007 году площадь является самой значительной за всю историю археологического исследования памятника⁴.

Материалы, полученные во время раско-

пок 2007 года, убедительно свидетельствуют, что приведённые выше выводы требуют существенной корректировки. Так, можно целиком согласиться с выводом о том, что начальное население Полоцкого городища — это племена балтской днепродвинской культуры, однако слой, оставленный начальным населением, соответствует не позднему, а раннему этапу существования этой культуры (как минимум вторая половина первого тысячелетия до н. э. — первые столетия н. э.). После прихода славян (наиболее вероятно, в IX веке) городище использовалось как место проживания князя, дружины и избранного круга ремесленников — ювелиров и оружейников — до конца XIII столетия. Кладбищенских же захоронений на месте городища до XVII века не выявлено⁵, при этом обнаружено более 30 нетронутых или незначительно повреждённых погребений XVII–XVIII столетий. Все они принадлежали полоцкой шляхте католического вероисповедания. На кладбище обнаружены захоронения мужчин, женщин и детей. Захоронения сделаны в однородном слое земли, который образовался в XIII веке.

По итогам раскопок 2007 года можно уверенно утверждать, что Полоцкое городище являлось местом проживания князя и размещения княжеского двора с IX (?) — X веков до конца XIII столетия (нижняя граница ещё требует уточнения). После строительства Св. Софии на Верхнем замке жизнь на городище не остановилась. Наоборот, расцвет здешней материальной культуры приходится именно на XII–XIII века (в слое этого времени найдено большое количество высокохудожественных изделий и предметов быта). Выходит, что князь с дружиной по-прежнему жили на городище, а Верхний замок с его культовой и гражданской застройкой использовался для административно-церемониальных целей.

Хронология древностей из нижних слоёв Полоцкого городища и синхронных ему поселений — селищ и предградий общей площадью чуть более 6 гектаров — имеет широкие рамки⁶. Кроме лепной керамики, аналогичной керамике культуры смоленско-полоцких длинных курганов VIII–XI веков, узко датированных артефактов в слое, предшествующем напластованию железного века, не выявлено. В слое мощностью в среднем 0,4–0,6 метра зафиксированы многочисленные прослойки пожара, тут найдена лепная керамика культуры смоленско-полоцких длинных курганов, и именно здесь возможно надёжно датировать горизонты старше X века (в первую очередь методом радиоуглеродного анализа).

Полностью подтверждается лишь одно из высказанных предположений: изначально Полоцк был основан славянами как административно-территориальный центр на



Накладка бронзовая литая XII–XIII вв. на деревянный кубок с изображением грифона.

Бронзовые литые фигурки XII–XIII вв. предстоящей Богоматери (слева) и апостола Иоанна.

месте заброшенного поселения днепродвинской культуры. Но почему заброшенное городище в устье Полоты в середине IX века стало центром земли-волости одного из самых значимых восточнославянских княжеств? Почему Витебск и Лукомль — уже освоенные и достаточно обжитые в IX–X веках поселения, не могли претендовать на роль племенных центров? Ответ очевиден, если учесть этническую ситуацию в Подвинье в конце I тысячелетия нашей эры: в момент прихода славян на многих стратегически важных, узловых пунктах уже существовали аборигенные «городки» балтов, в том числе Витебск и Лукомль. Полоцк как место основания столицы нового княжества был выбран не случайно: отсутствие автохтонного балтского населения предусматривало ведущую роль племенной верхушки славян на всех этапах становления нового административного центра. Не случайно в

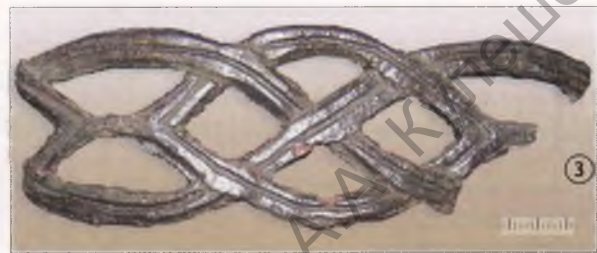
862 году Полоцк уже упоминается как центр волости⁷, которой владел один из вассалов Рюрика. Нижняя дата существования Полоцка ещё археологически надёжно не подтверждена, но нет сомнения в том, что город IX века располагался на исследуемом городище при устье Полоты.

Полоцк становится известен далеко за пределами Подвинского региона, а это говорит об основании города в результате договорных, союзных межплеменных отношений между автохтонами-балтами и пришлыми славянами-кривичами. На территории белорусского Подвинья отсутствуют поселения, которые содержат слои пожара времени расселения славян в VIII–IX веках (картина достаточно типичная для Верхнего Поднепровья и ряда смежных земель). При этом все ключевые места в управлении новым государственным образованием отводились именно славянам.

О богатстве вещевого инвентаря, обнаруженного в 2007 году на Полоцком городище, следует сказать особо. На глубине 1,5–2 метра найдено основное количество вещей, среди которых гончарная керамика, стеклянные браслеты XII — первой трети XIII века и бусы X–XIII столетий, бытовые металлические изделия, предметы вооружения, украшения и детали одежды из цветных металлов, церковная утварь, изделия из кости, янтаря и камня (X–XIII века). Выявлена ювелирная мастерская (обломки тиглей, инструменты ювелира, сырьевой запас), а также оружейная, специализировавшаяся на изготовлении пластинчатых наборных доспехов.

Особо отметим, что в раскопе 2007 года была найдена оборотная створка медного креста-энколпиона. Он был обнаружен в верхнем недатированном слое вследствие перекопа. Подобные кресты относятся к типу так называемых борисоглебских энколпионов (XI — начало XIII века). Канонически на лицевой створке помещалось изображение князя Бориса, на оборотной — Глеба, хотя известны и вариации, связанные с личностными предпочтениями мастеров. Владельцами крестов-энколпионов были князья, дружинники, ремесленники и иные состоятельные люди. Крест с Полоцкого городища имеет размеры 5,2 x 7,1 x 0,4 см (с петлями), 5,2 x 6 см (без петель). Изображение барельефное, сохранность изделия хорошая.

Первичная отливка энколпионов подобного типа производилась в Киеве, в различных восточнославянских землях известны модифицированные отливки по привезённым из Киева образцам. К числу таких отливок принадлежит створка креста, найденная на Полоцком городище. Крест аналогичного типа найден во время раскопок в Великом Новгороде в постройке 1135 года (размер 5 x 5,8 см)⁸.



1. Бронзовая литая фибула с острова Готланд XI–XII вв. 2. Бронзовая литая подвеска с растительным орнаментом XII–XIII вв. 3. Бронзовая литая накладка XII–XIII вв. с плетённым орнаментом.

Есть все основания предполагать, что найденный крест был изготовлен в Полоцке во времена княжения одного из сыновей легендарного Всеслава Брючиславича (1044–1101) — Бориса Всеславича (1127–1128). В первой трети XII века в Полоцке активно распространяется культ Бориса и Глеба, в Бельчице, на левом берегу Двины, строится Борисоглебский княжеский монастырь с величественным соборным храмом.

Изображение на створке полоцкого креста хорошо читается, имеются незначительные следы потёртости ликов святых, вызванные длительным ношением изделия. В центре композиции помещено изображение князя в полный рост. В левой руке князь держит символ веры — модель храма. Храм изображён трёхапсидным, он имеет приземистые пропорции. Вероятно, за основу изображения принят Софийский собор. Но какой? Из трёх известных на Руси Софий полоцкая и новгородская имели по три апсиды, значит, киевский храм с пятью апсидами за основу изображения на кресте не мог быть принят. Таким образом, прототип изображения храма — крестово-купольный собор с тремя апсидами и пятью главами. И хотя формально этому описанию наиболее соответствует полоцкая София, всё же модель храма в руке князя — это образ традиционного православного пятиглавого храма, который символизировал Воскресение Христа и четырёх-евангелие.

В образе князя ювелир старательно передал все мелкие детали одежды (на правом плече князя — фибула, на голове — княжеский венец, видны складки ниспадающего плаща). Мастер старался точно передать одеяния святых: сверху изображение Богоматери, отчётливо виден мафорий, в боковых ме-

дальонах расположены чуть меньшие по размеру изображения святых.

Во время раскопок 2007 года были обнаружены доказательства проживания на городище городской верхушки — князя и бояр. Среди них — бронзовая литая накладка. Она имеет форму равностороннего треугольника, выгнутого по вертикальной оси (размер сторон равен 10 см). Этот предмет являлся составной частью одной композиции из нескольких, возможно аналогичных по сюжету, накладок. Изображение барельефное, высота отливки 0,3 см. Можно предположить, что несколько подобных накладок опоясывали деревянную чашу.

Крепилась накладка с помощью металлических штифтов к нижнему краю венца деревянной чаши и к стенке, ближе к донцу — на это указывают отверстия в верхней части изделия, а также отверстие со штифтом в нижнем углу. Изображение грифона служило своего рода оберегом содержимого трапезного кубка, предназначенного, вероятно, для князя или его ближайшего окружения. Растительный орнамент символизирует древо жизни — архетип древнейшего сакрального сюжета.

Была обнаружена и бронзовая фибула скандинавского типа, аналогичная изделиям с острова Готланд (летописный Готский берег). Она, вероятно, принадлежала одному из дружинников полоцкого князя.

Ярчайшими произведениями древнерусской пластики являются найденные во время раскопок 2007 года литые бронзовые фигурки предстоящей Богородицы и апостола Иоанна, оплакивающих Христа (сюжет распятия на кресте). Фигурки отлиты в форме, изображение барельефное, высотой 0,4–0,6 см. Высота фигурки Богоматери — 8 см, у фигурки апостола отсутствует голова, сохранившаяся высота также 8 см. Обе фигурки располагались на кресте и, скорее всего, были делом рук полоцких ювелиров. В пользу этой версии говорят многочисленные обломки тиглей, найденные в слое XII–XIII веков, а также технологические особенности фигурки Иоанна — в нижней части сохранились следы отливки в форме.

Отметим и находки фрагментов плинф, а также раствора-цемянки в стратиграфическом слое XI–XIII веков. Вместе с предметами церковной утвари (бронзовое донце лампадки, крест-энколпион, фигурки святых) эта группа изделий указывает, что на городище располагался ещё один храм полоцкой архитектурной школы XII века.

Раскопки 2007 года не оставили сомнений, что Полоцкое городище — памятник ничуть не менее уникальный, чем утраченная Полоцкая летопись. Не за горами и новые открытия...

г. Полоцк

Примечания

1. ПСРЛ. Т. 1. М. 1962. Стлб. 20.
2. Белы А., Латышоняк А. «Сага» пра Рогвалада. Да нарманскага паходжання Рагвалода // Калосье. Мінск. 2006. № 2 (11). С. 36–47.
3. Штыхов Г. В. Древний Полоцк IX–XIII вв. Минск. 1975. С. 21.
4. За всё время археологического изучения городища суммарно вскрытая площадь составила около 80 м², большей частью это были

шурфы А. Н. Ляданского, Л. Д. Поболя, В. А. Булкина, Тарасова и две траншеи Штыхова.

5. Это вынуждает признать единственный характер женского захоронения, случайно открытого местными жителями и исследованного Тарасовым в 1989 г. Вероятно, требует определённой корреляции и датирование захоронения XII в. — оно могло быть совершено не ранее XIV в.

6. Плавинский М. А., Штыхау Г. В. Ляная кераміка Полацакага селішча // Гістарычна-археалагічны зборнік. Мінск. 2005. № 21.
7. Волость — один из синонимов термина «государство».
8. Корзухина Г. Ф., Пескова А. А. Древнерусские энколпионы. Кресты-реликварии XI–XIII вв. СПб, 2003. С. 39, 87–88.
9. Первоначальный храм XI века в Полоцке имел пять куполов.