



Старажытныя славяне Полацкага гарадзішча (780—1310 гг.)



ДУК Дзяніс Уладзіміравіч — загадчык кафедры айчыннай і ўсеагульнай гісторыі Полацкага дзяржаўнага ўніверсітэта, кандыдат гістарычных навук, дацэнт. Нарадзіўся ў 1977 г. у Наваполацку. У 1999 г. скончыў гістарычна-філалагічны факультэт Полацкага дзяржаўнага ўніверсітэта. Займаецца археалогіяй і гісторыяй Полаччыны, вывучае гісторыю матэрыяльнай культуры насельніцтва Полацка XVI—XVIII стст. Аўтар манаграфіі «Полацк XVI—XVIII стагоддзяў: нарвысы тапаграфіі, гісторыі матэрыяльнай культуры і арганізацыі жыццёвай прасторы насельніцтва беларускага горада» (Наваполацк, 2007), вучэбна-метадычнага комплексу «Гісторыя Полацка: на матэрыялах археалагічных даследаванняў» (Наваполацк, 2006) і больш за 50 навуковых публікацый.

Гарадзішча з'яўляецца самым старажытным помнікам археалогіі на тэрыторыі Полацка. З гэтай высновай пагаджаюцца ўсе даследчыкі, якія праводзілі вывучэнне тапаграфіі старажытнага горада¹. Толькі грунтоўнае даследаванне гарадзішча можа даць адказ на пытанне: калі і як быў заснаваны старажытны Полацк?

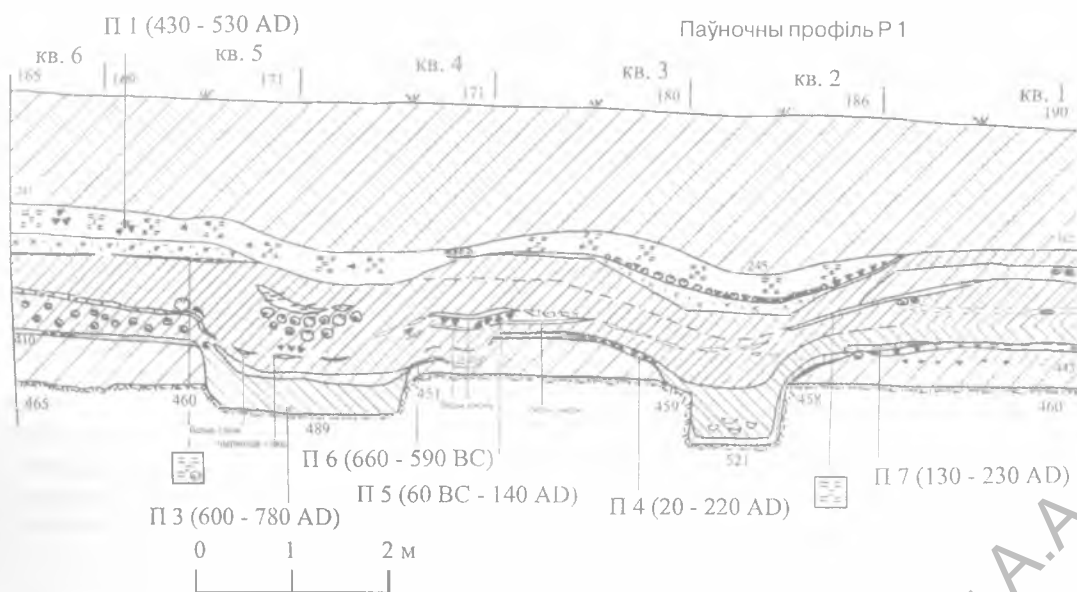
Вынікі археалагічных раскопак, якія праводзіліся археалагічным атрадам Полацкага дзяржаўнага ўніверсітэта на старажытным Полацкім гарадзішчы ў 2007 г., былі прадстаўлены ў артыкулах аўтара². Завяршэнне камеральнай апрацоўкі археалагічнага матэрыялу дазволіла атрымаць новыя даныя пра час заснавання самага старажытнага беларускага горада. Гэта стала магчымым дзякуючы правядзенню радыевугляроднага датавання арганічных рэчываў з культурных напластаванняў гарадзішча і супастаўленню гэтых даных з рэчавым матэрыялам.

Радыевугляроднае датаванне было зроблена ў Інстытуце геахіміі і геофізікі Нацыянальнай акадэміі навук Беларусі (у лабараторыі геахіміі ізатопаў пад кіраўніцтвам яе загадчыка кандыдата тэхнічных навук М.Д. Міхайлава). Былі даследаваны 6 проб вугалю і адзін кавалак дрэва з найстаражытнейшых стратыграфічных гарызонтаў. Камеральная апрацоўка рэчывага матэрыялу праводзілася на кафедры айчыннай і ўсеагульнай гісторыі Полацкага дзяржаўнага ўніверсітэта*.

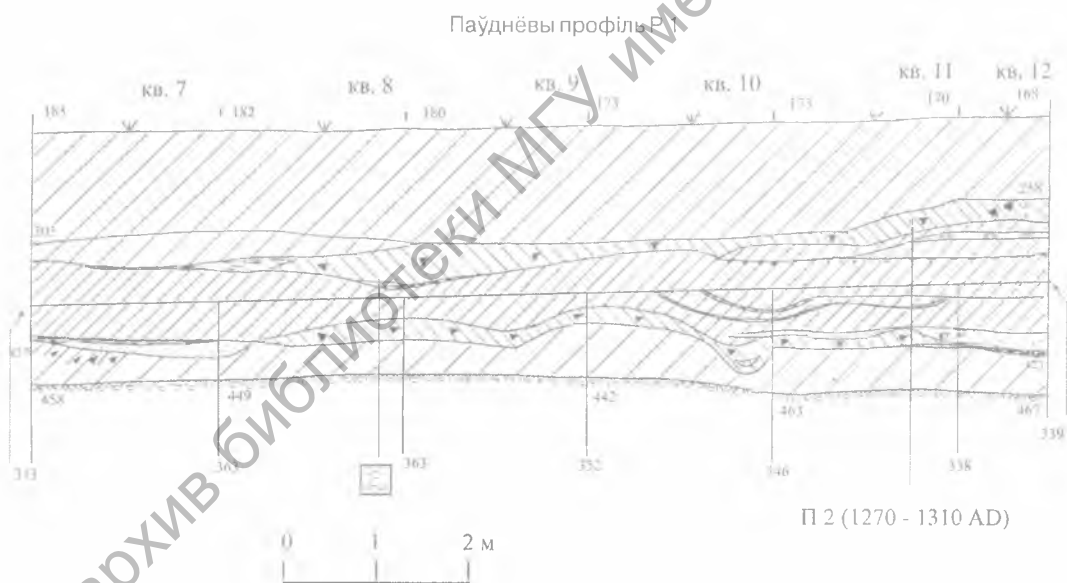
У выніку праведзеных даследаванняў стала магчымым прыадкрыць таямніцу пачатковай гісторыі Полацка. Вызначэнне этапу функцыяніравання Полацкага гарадзішча і статусу пасялення можна зрабіць праз характарыстыку культурных напластаванняў гэтага цікавейшага помніка. У артыкуле ўпершыню прапануецца падрабязная характарыстыка стратыграфіі раскопу 1 (2007 г.).

Раскоп 1 меў плошчу 44 кв. м. Ён быў закладзены ў паўночнай частцы гарадзішча каля дома № 20 па 2-му завулку Фрунзе. На поўнач ад раскопу 1 на адлегласці каля 10 м праводзіў раскопкі ў 1962 г. Г.В. Штыхаў. Тут была закладзена траншэя, дзякуючы якой Г.Штыхаў вызначыў стратыграфію абарончага вала Полацкага гарадзішча³. На месцы раскопу 1 культурны пласт мае максімальную для гарадзішча магутнасць — 3 м (у сярэднім на гарадзішчы — 1,8 м).

* Аўтар выказвае шчырую падзяку М.А. Плавінскаму і З.А. Харытанавіч за кансультацыю і дапамогу ў апрацоўцы комплексу ляпной керамікі з Полацкага гарадзішча.



Мал. 1. Полацк, 2007 г. Гарадзішча. Раскоп 1. Паўночны профіль раскопу.



Мал. 2. Полацк, 2007 г. Гарадзішча. Раскоп 1. Паўднёвы профіль раскопу.

Верхні стратыграфічны гарызонт раскопу 1 складаецца з аднароднай зямлі светла-шэрага колеру з карычневым адценнем, камякаватай і сухой. У межах гэтага стратыграфічнага гарызонту былі знойдзены артэфакты пераважна XI—XIII стст., у тым ліку рарэзныя бронзавыя і медныя рэчы: адваротная створка меднага крыжа-энкаліпена з выявай князя Глеба, бронзавыя часткі ківотнага крыжа (фігуркі Багародзіцы і апостала Іаана), прылады працы і вырабы ювеліра (бронзавая кіянка, свінцовы кісцень, донца бронзавай лампадкі і інш.), жалезныя вырабы (прылады працы, зброя і побытавыя рэчы), шклянныя вырабы (пераважна фрагменты шкляных бронзалетаў), рэшткі гаршкоў пераважна XI—пачатку XIV ст., фрагменты амфар і іншыя рэчы. Усяго ў верхнім стратыграфічным пласце былі знойдзены

104 індывідуальныя знаходкі (усяго ў раскопе 1 — 496).

У межах гарызонту былі адкрыты і даследаваны 35 пахаванняў, некранутых і рознай ступені пашкоджанасці. Пахаванні размешчаны на глыбіні ад 0,8 да 1,4 м. Яны знаходзіліся ў пласце зямлі верхняга стратыграфічнага гарызонту.

Непасрэдна над пахаваннямі былі знойдзены фрагменты паліванай і непаліванай керамікі і каваныя цвікі. Гэтыя знаходкі датуюцца XVI—XVIII стст. Нешматлікі пахавальны інвентар сведчыць аб прыналежнасці пахаваных людзей да каталіцкай канфесіі.

Сярэдні стратыграфічны гарызонт складае пласт зямлі магутнасцю каля 1,4 м з вельмі стракатай структурай. Гэты гарызонт фіксуецца з узроўню каля 0,8—1,2 м. Найбольшая магутнасць пласта назіра-

еца ў паўднёва-заходняй частцы (1,6 м), найменшая — у паўночна-ўсходняй (1,2 м).

Пасля даследавання проб, узятых з верхняй вугальнай прапласткі гарызонту, атрыманы дзве радыевугляродныя даты, матэрыялам для датавання з'яўляўся вугаль: квадрат 5 проба 1 (далей у тэксце пробы пазначаны літарай П) — 430—530 гг. (мал. 1), квадрат 11 П 2 — 1270—1310 гг. (мал. 2). Апошняя дата цалкам пацвярджаеца археалагічным матэрыялам з гэтага пласта.

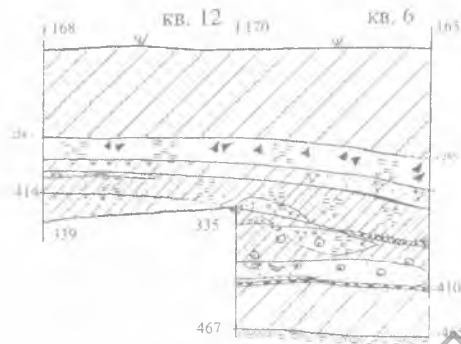
У верхнім пласце сярэдняга стратыграфічнага гарызонту была зроблена асноўная колькасць індывідуальных знаходак (315). Сярод іх вылучаюцца рэчы, па якіх можна зрабіць датаванне: жалезныя пласцінкі наборнага даспеха і нарыхтоўкі для іх вырабу, жалезныя карпусы навясных замкоў і ключы да іх, авальныя жалезныя крэсівы, жалезныя наканечнікі стрэл тыпу “зрэзань”, каменныя асялкі, у тым ліку з шыфернага сланцу, шыферныя праселкі, вялікая колькасць фрагментаў шклянных бранзалетаў, частка з якіх аплаўлена, касцяныя вырабы, у тым ліку арнаментаваныя дзяржанні нажоў, і касцяная шахматная фігурка. З рарытэтных знаходак адзначым бронзавую міску, фрагмент сярэбранай плячэнка, накладку на драўляную чашу з выявай грыфона, бронзавую дэталю пэндзля, візантыйскую бронзавую фібулу, бронзавую падвеску з раслінным арнаментом, бронзавую дэталю хораса з двухбаковым плеченым арнаментом. Знойдзена шмат вырабаў з чорных (нажы, свярдзёлкі і інш.) і каляровых (кісцяні, накладкі на адзенне, дыскападобныя фібулы і інш.) металаў, жалезная сякера рэдкай формы і фрагмент каменнай сякеры ці молата з прасвідраванай адтулінай. З фрагментаў керамікі вылучаюцца кавалкі плінфы. Большая частка знойдзеных венцаў гаршкоў характэрна для XII—пачатку XIV ст. і добра вядома ў іншых гістарычных частках Полацка. Знойдзена некалькі фрагментаў венцаў міскавай кафлі. Такім чынам, большасць рэчаў датуецца XII—пачаткам XIV ст.

У гэтым пласце знойдзены 6 кавалкаў вохры чырвонага колеру і кавалак жоўтага колеру. Разам з бронзавай дэталлю пэндзля гэтыя знаходкі можна разглядаць як комплекс прылад і матэрыялаў для працы мастака.

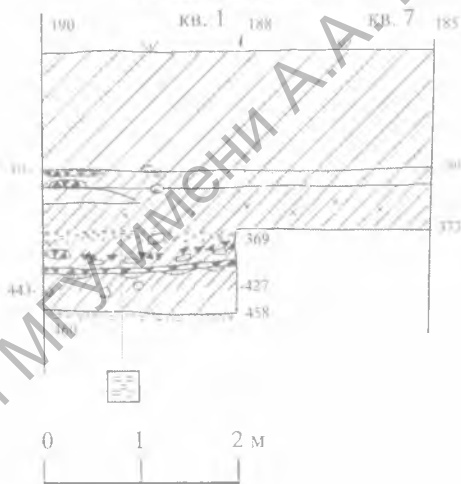
Сярэдняя частка вызначанага стратыграфічнага гарызонту прадстаўлена пластом аднароднай камякаватай зямлі цёмна-шэрага колеру. Гэты пласт мае магутнасць 0,4—0,8 м.

У гэтай частцы вызначанага гарызонту знойдзены рэшткі керамічнага посуду, пераважна гаршкоў, якія датуюцца XI—XIII стст. У гэтым пласце зафіксаваны адзінкавыя фрагменты ляпнога посуду апошняй чвэрці I тыс. н.э. Канцэнтрацыя знаходак значна меншая ў параўнанні з верхняй часткай, адпаведна 63 супраць 315. З індывідуальных знаходак вылучаюцца арнаментаваны бронзавы наканечнік скуранога рамяня, свінцовы бранзалет, верхняя частка трохграннага жалезнага наканечніка стралы, дужка навяснага замка, жалезная стамеска, жалезны рыбаўны кручок, кавалак смальты зялёнага колеру,

Заходні профіль Р 1



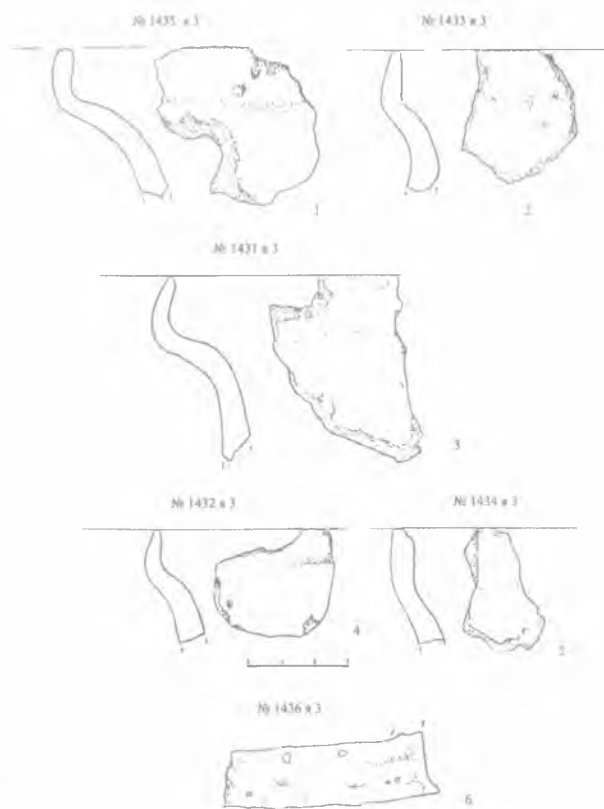
Усходні профіль Р 1



Мал. 3. Полацк, 2007 г. Гарадзішча. Раскоп 1. Заходні і ўсходні профілі раскопу.

Умоўныя абазначэнні да малюнкаў:

	Баласт, перакоп		Попел
	Светла-шэры		Пясок
	Цёмна-шэры		Вагна
	Чорны		Будаўнічае смецце
	Гумус		Шчэпкі
	Гліна		Гной
	Гліна абпаленая		Вугаль
	Парахня		Цэгла, плінфа
	Цагляны мур		Суглінак
	Камяні		Дрэва
	Дзірван		Мацярык



Мал. 4. Полацк, 2007 г. Гарадзішча. Раскоп 1. Ляпная кераміка з мацерыковай ямы.

фрагменты металічных пласцінак ад даспеха. Рарытэтнай знаходкай з’яўляецца праселка з шыфернага сланцу з прадрапаным надпісам “НАМГ”.

Ніжні пласт гарызонту магутнасцю каля 0,3—0,4 м мае стракатую стратыграфію. Ён прадстаўлены чаргаваннем прапластак белага зярністага пяску, вапны з вугальнымі прапласткамі. Даследаванне пробы вугалю (П 5) дазволіла вызначыць радыевугляродную дату 60 г. да н.э. — 140 г. н.э.

У ніжняй частцы гэтага гарызонту знаходзіцца прапластка вугалю, якая мае калібровачныя радыевугляродныя даты 940—750 гг. да н.э. і 660—590 гг. да н.э. (П 6) (мал. 1).

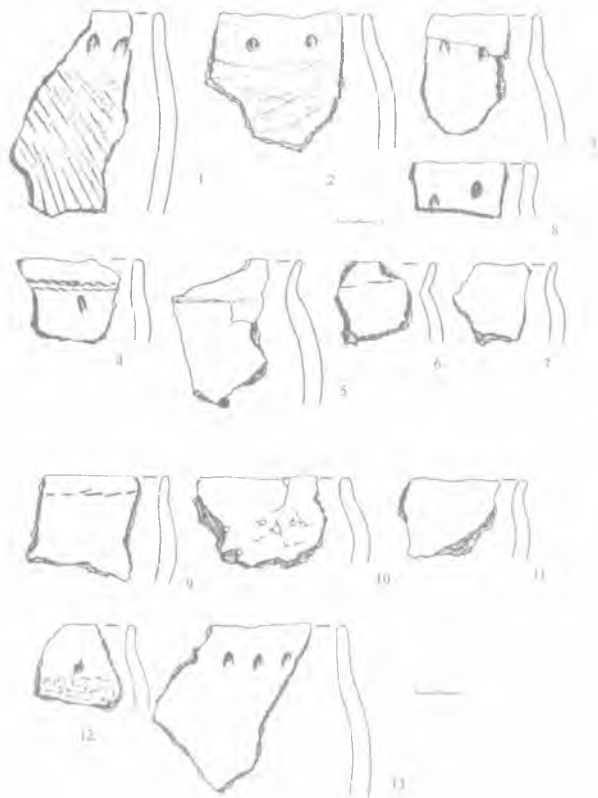
На мяжы квадратаў 4 і 5 стратыграфічны гарызонт дасягае мацерыка ў межах мацерыковай ямы 3. Яма запоўнена пластом чорнай зямлі з вугалем і драўлянай парохнёй. У яме былі знойдзены 2 косткі жывёл, 30 сценак ляпных гаршкоў, 5 венцаў ляпных гаршкоў, донца ляпнога гаршка, кавалак абпаленага бервяна. Венцы ляпнога посуду — тыповыя для культуры смаленска-полацкіх доўгіх курганоў, існаванне якой на тэрыторыі Беларускага Падзвіння датуецца канцом VIII—X ст.⁴ Радыевугляродная дата пробы кавалка дрэва, атрыманая пасля яго даследавання, — 600—780 гг. н.э. (П 6). Верхнюю дату гэтага храналагічнага адрэзка пацвярджае і керамічны матэрыял.

Ніжні пласт сярэдняга стратыграфічнага гарызонту ў квадратах 1—3 магутнасцю 0,2 м прадстаўлены чорнай, насычанай вугалем, зямлёй, ніжняя

частка пласта ў квадратах 1—3 — прапласткай вугалю 0,1 м (квадрат 1), перакрытай прапласткай зярністага пяску (магутнасцю 0,1 м) белага колеру на мяжы квадратаў 1 і 2 (мал. 1). Пасля даследавання пробы, узятай з вугальнай прапласткі, была атрымана радыевугляродная дата — 130—230 гг. н.э. (П 7).

У квадраце 3 ніжняя мяжа гарызонту прадстаўлена прапласткай вугалю магутнасцю 0,08—0,1 м. Яна пачынаецца ад заходняга краю мацерыковай ямы 4 на мяжы квадратаў 2 і 3, цягнецца да мяжы квадратаў 3 і 4. Такім чынам, яе даўжыня складае каля 2 м. Гэтая прапластка вугалю размешчана на адным узроўні з прапласткай вугалю квадратаў 1 і 2 (мал. 1), якая ў гэтых межах мае радыевугляродную дату (П 7). Радыевугляродная дата пласта вугалю ў межах квадрата 3 (П 4) мае інтэрвал 20—220 гг. н.э. і карэлюецца з датай П 7.

У ніжнім пласце сярэдняга стратыграфічнага гарызонту былі знойдзены 14 індыўідуальных знаходак. Сярод іх бронзавыя наверхшы харугвы, бронзавая падковападобная фібула з трохгранным сячэннем дужкі, жалезны наканечнік кап’я, сердалікавая шматгранная пацерка, цыліндрычная пацерка (пранізка) зялёнага колеру, зонная пацерка жоўтага колеру, бісер рублены жоўтага колеру, каменная шліфаваная сякера днепра-дзвінскай культуры. Асноўная колькасць фрагментаў ляпной керамікі была знойдзена менавіта ў ніжнім пласце гэтага страты-



Мал. 5. Полацк, 2007 г. Гарадзішча. Ляпная кераміка днепра-дзвінскай культуры. Малюнак З.А.Харытановіч.

графічнага гарызонту. З фрагментаў керамікі вылучаюцца рэшткі гаршкоў канца VIII—X ст. (большасць усіх венцаў), тыповых для культуры смаленска-полацкіх доўгіх курганоў, венцы гаршкоў трэцяй чвэрці I тыс. н.э., сценка посуду “з расчосамі” сярэдзіны I тыс. н.э., гаршкі днепра-дзвінскай культуры. Уся ляпная кераміка размешчана ўперамешку ў ніжнім пласце сярэдняга стратыграфічнага гарызонту. Гарызонты залягання асобных тыпаў гаршкоў не вылучаны. Разам з рэшткамі ляпной керамікі ў гэтым стратыграфічным пласце былі знойдзены венцы ганчарнай керамікі канца X—XI ст. і больш позняй — XI—XII стст.

Ніжні стратыграфічны гарызонт раскопу 1 прадстаўлены пластом светла-шэрай з карычняватым адценнем арганікі, вельмі мяккай, сухой і аднароднай па структуры. Гэты пласт магутнасцю ад 0,2 м (усходняя частка раскопу) да 0,5 м (заходняя частка) прадстаўлены па ўсёй плошчы раскопу за выключэннем мацерыковых ям 3—4 і зафіксаваны на глыбіні каля 2,4—2,5 м. У гэтым пласце арганікі, якая нагадвае торф, адсутнічаюць камяні і вугаль. Знаходкі прадстаўлены рэдкімі фрагментамі сценак ляпных гаршкоў, а таксама косткамі жывёл на мяжы сярэдняга і ніжняга стратыграфічных гарызонтаў. Індывідуальныя знаходкі прадстаўлены напалову спахнеўшым рогавым наверхшам кап’я.

Для вызначэння часу заснавання Полацкага гарадзішча варта звярнуць увагу на масавыя знаходкі, у першую чаргу на фрагменты ляпной керамікі. Асноўная іх колькасць была знойдзена менавіта ў ніжняй частцы сярэдняга стратыграфічнага гарызонту. З іх складу вылучаюцца рэшткі гаршкоў канца VIII—X ст. (большасць усіх венцаў), тыповых для культуры смаленска-полацкіх доўгіх курганоў. Гэты посуд характэрны для тэрыторыі Беларускага Падзвіння і сустракаецца ў раннегарадскіх напластаваннях канца VIII—X ст. Лукомля і Віцебска. Ён зроблены з керамічнага цеста, у якім прысутнічаюць грубыя дамешкі жарствы. Паверхня вырабаў няроўная, гузаватая, кераміка мае сляды акапчэння.

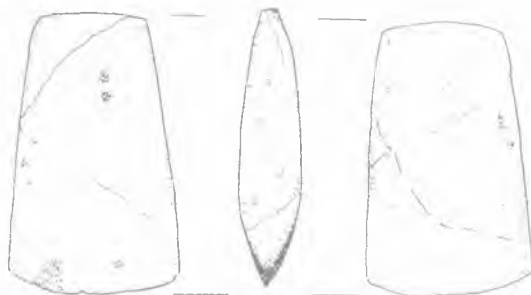
Асаблівую цікавасць уяўляе комплекс ляпной керамікі з мацерыковай ямы 3 (мал. 4). Гэта кераміка з’яўляецца тыповай для раннегарадскіх напластаванняў гарадоў Беларускага Падзвіння IX—сярэдзіны X ст.⁵ Паводле даных радыевугляроднага датавання кавалка дрэва з ямы 3, яна была выраблена не пазней за 780 г.

Да групы ляпнога посуду трэба аднесці і дзяржанне керамічнай патэльні, знойдзенае ў верхнім стратыграфічным гарызонце.

Венцы гаршкоў трэцяй чвэрці I тыс. н.э. тыповыя для банцараўскай культуры, знойдзена сценка посуду “з расчосамі” сярэдзіны I тыс. н.э.

Большасць венцаў гаршкоў днепра-дзвінскай культуры аздоблена ямкавым арнамантам (мал. 5). Да найбольш архаічных знаходак належыць рогавае наверхша кап’я, знойдзенае ў пласце днепра-дзвінскай культуры разам з каменнай шліфаванай сякерай (мал. 6: 1). Да гэтай жа культуры можна ад-

№ 490 кв. 4 пл. 13



№ 265 кв. 10 пл. 7



Мал. 6. Полацк, 2007 г. Гарадзішча. Раскоп 1. Сякеры з каменя.

несці і кавалак каменнай сякеры ці молата з прасвідраванай адтулінай. Выраб зроблены з дробназярністага белага каменя (мал. 6: 2). Ён быў знойдзены ў пласце XI—XIII стст., аднак яго больш позняе паходжанне не выклікае сумненняў.

Фрагменты ляпной керамікі і індывідуальныя знаходкі сведчаць пра пражыванне на Полацкім гарадзішчы насельніцтва днепра-дзвінскай, банцараўскай культур і культуры смаленска-полацкіх доўгіх курганоў.

Такім чынам, можна зрабіць выснову, што жыццё на Полацкім гарадзішчы было распачата ў першай палове I тыс. да н.э., верагодна, каля VII ст. да н.э. Захаваўся культурны пласт днепра-дзвінскай культуры (ніжняя частка сярэдняга стратыграфічнага гарызонту і ніжні стратыграфічны гарызонт раскопу 1). Паводле даных радыевугляроднага аналізу, у стратыграфічным гарызонце днепра-дзвінскай культуры захаваліся прапласткі вугалю, якія датуюцца VII ст. да н.э. (П 6) і I—III стст. н.э. (П 4, П 5, П 7). У гэтым пласце ўперамешку размешчаны індывідуальныя знаходкі і фрагменты керамікі I тыс. да н.э. — першай чвэрці I тыс. н.э., сярэдзіны I тыс. н.э., трэцяй і апошняй чвэрці I тыс. н.э. Пласт са славянскай керамікай апошняй чвэрці I тыс. н.э. захаваўся толькі

ў межах мацерыковай ямы 3 (радыевугляродная дата — 660—780 г. н.э.*) (П 3). Верагодна, наплас-таванні старэйшыя за III ст. н.э. былі перамешчаны на схілы гарадзішча падчас добраўпарадкавання яго тэрыторыі. Гэта, дарэчы, тлумачыць факт адсутнасці ляпнога посуду і знаходак старэйшых за XI ст. у паўднёвай частцы гарадзішча, дзе ўзровень мацерыка больш высокі ў параўнанні з паўночнай часткай гарадзішча (шурфы А.М.Ляўданскага і Л.Д.По-баля).

Калі адбылося гэта добраўпарадкаванне? Можна выказаць меркаванне, што ў XI ст. падчас княжаня ў Полацку Брачыслава Ізяславіча (1003—1044) ці Усяслава Брачыславіча (1044—1101), якія актыўна займаліся будаўнічай дзейнасцю. Рэшткі культурнага пласта трэцяй чвэрці I тыс. н.э., які адсутнічае на пляцоўцы гарадзішча, верагодна, можна будзе выявіць на схіле гарадзішча, дзе археалагічныя раскопкі дагэтуль не праводзіліся.

Культурны пласт XI—XIII стст. на Полацкім гарадзішчы захаваны выдатна і сведчыць пра інтэнсіўнае жыццё на ім у XII—XIII стст. У гэтым пласце знойдзена вялікая колькасць высокамастацкіх вырабаў і побытавых рэчаў. Жыццё на гарадзішчы спынілася ў пачатку XIV ст., што пацвярджаюць калібровачныя радыевугляродныя даты — 1270—1310 гг., 1350—1390 гг. (П 2)** і археалагічныя знаходкі. Другая радыевугляродная дата — 430—530 гг. (П 1), атрыманая пасля даследавання пробы, узятай у гэтым пласце, з’яўляецца памылковай. Такая пагрэшнасць можа сведчыць пра складаны працэс фарміравання культурнага пласта гарадзішча, падчас якога вугаль з ніжняга пласта мог трапіць у верхнія гарызонты ў выніку перакопаў.

Лакалізацыя ў межах верхняй часткі сярэдняга стратыграфічнага гарызонту абломкаў тыгляў і вырабаў з каляровых металаў, прылад працы, нарыхтовак і гатовых пласцінак наборнага металічнага даспеха дазваляе выказаць меркаванне, што на гарадзішчы знаходзіліся ювелірная і зброевая майстэрні. Многія са знойдзеных высокамастацкіх вырабаў маглі быць зроблены на месцы. Захаваліся і сляды дзейнасці мастака. Верагодна, рамеснікі абслугоўвалі патрэбы княжацкага двара, які размяшчаўся на гарадзішчы з IX да пачатку XIV ст.

Асобныя рэчы (кавалкі плінфы, царкоўнае начынне, смальта, свінец і інш.) сведчаць пра размяшчэнне на гарадзішчы паблізу раскопу 1 мураванага храма.

У XIV—XVIII стст. на тэрыторыі гарадзішча хавалі вернікаў каталіцкай канфесіі. Размяшчэнне могілак у цэнтры горада, а таксама канфесіянальная прыналежнасць веруючых да рымска-каталіцкай царквы

* Ніжняю мяжу радыевугляроднай даты ў дадзеным выпадку нельга прыняць у разлік. За час бытавання керамікі прымаецца калібровачны храналагічны дыяпазон, верхняя мяжа якога супадае з тыпалагічным датаваннем керамікі і, такім чынам, прадстаўляе вузкую дату — 780 г.

** Дата 1270—1310 гг. з гэтага храналагічнага дыяпазона цалкам карэлюецца з рэчавым матэрыялам.

дазваляюць зрабіць выснову, што на могілках хавалі прадстаўнікоў шляхты.

Па выніках камеральнай апрацоўкі археалагічнага матэрыялу пачатковую гісторыю Полацкага гарадзішча можна рэканструяваць наступным чынам. У апошняй чвэрці VIII ст. частка насельніцтва культуры смаленска-полацкіх доўгіх курганоў, якую большасць даследчыкаў лічаць славянскай⁶, заснавала моцны рэгіянальны цэнтр на Палаце. Для гэтага быў выкарыстаны пагорак мысавага тыпу плошчай каля 1 га, на якім прыкладна з VII ст. да н.э. пражывалі балцкія плямёны днепра-дзвінскай і, верагодна, банцараўскай культур. Гэта месца было выбрана невыпадкова — побач знаходзілася тэрыторыя шчыльнага пражывання плямёнаў банцараўскай культуры, а пасля і культуры смаленска-полацкіх доўгіх курганоў у міжрэччы Ушачы і Улы⁷.

У IX—X стст. Полацк з’яўляўся галоўным (“старшым”) горадам сваёй “вобласці”, аснову якой складала, на думку Г.Штыхава, насельніцтва заходняга арэала культуры смаленска-полацкіх доўгіх курганоў⁸. Пачатковая тэрыторыя горада не абмяжоўвалася гарадзішчам, побач з ім узніклі паселішчы. Сумарная плошча пасялення была не менш за 8 га. Тапаграфічная структура Полацка развівалася моначэнтрычна. Ад гарадзішча Полацк “абрастаў” паселішчамі ў радыяльным напрамку. Найбольш значнае па плошчы так званае селішча размяшчалася на поўдзень ад гарадзішча — на месцы пазнейшага Ніжняга замка (плошча каля 6 га). Меншае па плошчы (0,25 га) паселішча (“перадграддзе”) знаходзілася на правым беразе Палаты. Па ўсёй верагоднасці, аналагічныя невялікія “перадграддзі” маглі існаваць і на паўночным захадзе ад гарадзішча на правым беразе Палаты. Аднак іх археалагічнае даследаванне ўскладняецца шчыльнай забудовай сучаснага горада.

Полацк атрымаў назву ад ракі Палата. Найбольш верагодна, што пачатковае насельніцтва гарадзішча выкарыстоўвала менавіта гэты тапонім, які пасля перанялі славяне. Даныя радыевугляроднага датавання кавалка дрэва з мацерыковай ямы 3 разам з комплексам рэчаў сведчаць аб пражыванні на гарадзішчы насельніцтва культуры смаленска-полацкіх доўгіх курганоў яшчэ ў 780 г., значна раней за дату першай згадкі Полацка ў летапісах — 862 г.

Пад 862 г. у Лаўрэнцьеўскім летапісе знаходзім паведамленне пра раздачу наўгародскім князем Рурыкам, скандынавам па паходжанню, гарадоў сваім васалам: “овому Полотескъ, овому Ростовъ другому Белоозеро и по тем городам суть находници врази, а первые насельници в ... Полотъски кривичи...”⁹. У гэтым летапісу названа насельніцтва, якое заснавала Полацк — крывічы. Паводле летапіснага паведамлення, у 862 г. у Полацку пачаў княжыць “варажскі” князь, васал Рурыка. Аднак гісторыкі не сумняваюцца ў наяўнасці ў крывічоў-палачан сваёй княжацкай дынастыі — паводле той жа крыніцы, усходнія славяне, у тым ліку і палачане, мелі свой княжацкі род¹⁰.

Прысутнасць варагаў (скандынаваў) на Полацкім гарадзішчы па археалагічных знаходках практычна не прасочваецца. Гэта з'яўляецца адметнай рысай, якая адрознівае яго ад Рурыкавага гарадзішча ў Ноў-гарадзе, дзе знойдзены багаты асартымент скандынаўскай зброі і ўпрыгажэнняў¹¹. На Рурыкавым гарадзішчы пражывала поліэтнічнае насельніцтва, а пасяленне мела статус гандлёва-рамесніцкага і ваенна-адміністрацыйнага цэнтра¹². Знойдзены археолагамі на Полацкім гарадзішчы і паселішчы каля яго комплекс рэчаў IX—X стст. з'яўляецца тыповым для гістарычнай акругі Полацка і славянскага насельніцтва ўсходнеўрапейскага рэгіёна ў цэлым¹³. Усё гэта пацвярджае, што старажытны Полацк быў заснаваны славянамі-крывічамі без значнага ўдзелу скандынаваў. Пры гэтым пасяленне мела статус гандлёва-рамесніцкага цэнтра, рэзідэнцыі князя і месца пражывання дружыны ў XI—XIII стст.¹⁴.

Археалагічных даных для дакладнага вызначэння статусу Полацкага гарадзішча ў канцы VIII—X ст. пакуль што недастаткова. Можна зрабіць выснову, што да сярэдзіны XI ст. гарадзішча было не толькі княжацкай рэзідэнцыяй і гандлёва-рамесніцкім пасяленнем, але і магутным ваенна-адміністрацыйным цэнтрам. Будаўніцтва Сафійскага сабора ў сярэдзіне XI ст. прывяло да таго, што Верхні замак пачаў адыгрываць ролю адміністрацыйна-цырыманняльнага цэнтра горада, пры гэтым жылая княжацкая рэзідэнцыя і рамесныя майстэрні па-ранейшаму заставаліся на гарадзішчы.

Такім чынам, напрыканцы VIII ст., але не пазней за 780 г., на гарадзішчы ў вусці Палаты крывічамі быў заснаваны моцны племянны і рэгіянальны цэнтр, ядро будучага княства. Дагэтуль, прыкладна з VII ст. да н.э., на гарадзішчы жылі балты. У 862 г. Полацк уваходзіць у палітычны саюз славянскіх і варажскіх плямёнаў Паўночнай Русі на чале з Ноў-гарадам (862—882 гг.) і Кіевам (882—912 гг.). У гэты час у Полацку княжылі васалы князёў Рурыка і Алега. Напрыканцы X ст. у Полацку княжыць Рагвалод. З пачатку XI ст. Полацкае гарадзішча стала асноўнай рэзідэнцыяй полацкіх князёў Ізяславічаў, "рагвалодавых унукаў". Разам з князем на гарадзішчы пражывала мясцовае славянскае насельніцтва (пераважна рамеснікі), якое абслугоўвала патрэбы княжацкага двара. Радзевугляродная дата верхняй вугальнай прапласткі — 1310 г. — і комплекс знаходак пачатку XIV ст. вызначаюць час, калі княжацкая рэзідэнцыя была пе-

ранесена з гарадзішча. Гэта, магчыма, было абумоўлена ўваходжаннем Полацка ў склад ВКЛ і зменаю палітычнага статусу горада.

¹ Ляўданскі А.М. Археалёгічныя досьледы ў Полацкай акрузе // Запіскі аддзелу гуманітарных навук БАН. Кн. 2. Працы археалёгічнай камісіі. Т. 2. Мн., 1930. С. 163—165; Штыхов Г.В. Древний Полоцк IX—XIII вв. Мн. 1975. С. 21; Тарасаў С.В. Полацк IX—XVII стст.: Гісторыя і тапаграфія. Мн., 2000. С. 25.

² Дук Д. Древо жизни Полоцкого городища // Родина. 2007, № 10. С. 37—39; Дук Д. Станаўленне Полацка ў IX—XIII стст. // Беларускі гістарычны часопіс. 2007, № 11. С. 25—31.

³ Штыхов Г.В. Древний Полоцк IX—XIII вв. С. 21.

⁴ Штыхаў Г.В. Крывічы: Па матэрыялах раскопак курганоў у Паўночнай Беларусі. Мн., 1992. С. 52. Мал. 34.

⁵ Бубенько Т.С., Левко О.Н. Стратиграфия и хронология нижнего слоя Витебска // Материалы по археологии Беларуси. Мн., 2003. Рис. 13; Еремеев И., Штыхов Г. Древний Лукомль: Лепная керамика и раннесредневековый культурный слой // Acta archaeologica Albarutenika. Vol. I (Вып. 1). Мн., 2007. Рис. 2—5.

⁶ Енуков В.В. Ранние этапы формирования смоленско-полоцких кривичей (по археологическим материалам). М., 1990. С. 173; Седов В.В. Восточные славяне в VI—XIII вв. М., 1982. С. 53—58; Штыхаў Г.В. Крывічы: Па матэрыялах раскопак курганоў у Паўночнай Беларусі. С. 61.

⁷ Дук Д., Шайкоў В. Паходжанне і ранняя гісторыя Полацка (VIII—X стст.) // Беларускі гістарычны часопіс. 2001, № 6. С. 15.

⁸ Штыхов Г.В. Средневековые города Беларуси и их предшественники (к проблеме восточнославянского протогорода) // Вестник Полоцкого государственного университета. Серия А. Гуманитарные науки. 2008, № 1. С. 2—3.

⁹ Полное собрание русских летописей. Т. 1. М., 1962. Стб. 20.

¹⁰ Левко О.Н. Полоцк — древнейший центр белорусской государственности и актуальные проблемы отечественной истории // Вестник Полоцкого государственного университета. Серия А. Гуманитарные науки. 2008, № 1. С. 14.

¹¹ Носов Е. Город новый—город старый (Рюриково городище—Новгород—София) // Родина. 2007, № 6. С. 26—27; Янин В.Л. Основные итоги археологического изучения Новгорода // Труды VI Международного конгресса славянской археологии. Т. 2. М., 1997. С. 10—11.

¹² Там жа.

¹³ Плавінскі М. Полацк да Рагвалода (пытанні тапаграфіі і храналогіі культурнага слоя) // Acta archaeologica Albarutenika. Vol. II (Вып. 2). Мн., 2007. С. 28.

¹⁴ Дук Д. Станаўленне Полацка ў IX—XIII стст. С. 25—31.

Работа выканана пры падтрымцы Беларускага рэспубліканскага фонду фундаментальных даследаванняў. Грант Г 08 Р 014.