

## ПЕЧНЫЕ ИЗРАЗЦОВЫЕ НАБОРЫ СВЯТО-ИОАННО-ПРЕДТЕЧЕНСКОЙ ЦЕРКВИ ИЗ БАРКОЛАБОВО

Шуткова Надежда Петровна

старший преподаватель

кафедры археологии и специальных исторических дисциплин

Могилевского государственного университета

имени А. А. Кулешова

(г. Могилев, Беларусь)

Как сообщает Баркулабовская летопись в 1564 г. ротмистр и староста дисенский Баркулаб Иванович Корсак «на лесе глухом, на гарунте лесном, на врочищу, прозываемом Брус... заложил замок именов своим Баркулабов» [8, с. 174–175]. Священник Ф. Жудро отметил, что начало истории Барколабовского Свято-Вознесенского женского монастыря можно связывать с дарственным актом (фундушем) от 1641 г. на его основание, подписанным подкоморием Мстиславским Богданом Вильгельмовичем Статкевичем [2, с. 2]. Он был женат на внучке Баркулаба Ивановича Елене (дочь Евы Корсак и Богдана Соломерецкого). Богдан и Елена Статкевичи помогали православной церкви и братствам. С их помощью были основаны Оршанский Кутейнский, Буйничский и отчасти Тупичевский монастыри [2, с. 2]. Монастырь в Барколабово подчинялся Кутейнскому Богоявленскому монастырю. Устройство монастыря и надзор за ним передавались игумену Кутейнского монастыря И. Труцевичу и его приемникам. Из сестер Кутейнского монастыря была избрана первая игуменья Фотиния Киркоровна, которая вместе с сестрами отправилась в Барколабово [2, с. 4, 6]. В состав Свято-Вознесенского монастыря входила Свято-Иоанно-Предтеченская церковь. Считается, что храм был основан в 1648 г. [1, с. 5; 2, с. 2].

Сегодня Барколабово является деревней Быховского района Могилевской области. В 2008 г. в ходе археологического надзора на объекте Свято-Иоанно-Предтеченской церкви Свято-Вознесенского женского монастыря в Баркалабово И.А. Марзалюком были обнаружены развалы трех изразцовых печей [6, с. 13–15, 19–21, 46–62, 71].

Цель статьи – осуществить комплексную характеристику этих печных наборов, определить возможные варианты мастерских, в которых они были изготовлены.

**Печь № 1.** Хронологически более ранняя. Весь комплекс материала по стратиграфии слоя относится к материалам первой половины XVII в. [6, с. 18]. От элементов печного набора сохранились только стенные и поясковые экземпляры.

**Стенные изразцы.** Среди материала встречены изразцы с рельефным орнаментом кованого металла. Край пластины имеет двухступенчатую рамку (Рис. 1:1–2). Все экземпляры покрыты зеленой поливой. Следует отметить, что идентичных вариантов кованого металла на памятниках Могилевского Поднепровья и Посожья не встречено. Наиболее близок по орнаментальному мотиву изразец печного набора первой половины XVII в. из Кутейнского монастыря (Орша), реконструированный О.Н. Левко (Рис. 1:3) [4, Рис. 21].

Стенные изразцы с изображением букета в вазе с s-образной ручкой сохранились очень фрагментарно (Рис. 1:4–5). Все изделия зеленополивные. Угловой стенной изразец соединялся с целым изразцом под углом в 45° (Рис. 1:5). Полный сюжет воссоздать не удалось, однако изразцы с таким изображением имели широкое распространение на землях ВКЛ с небольшими различиями в способе изображения вазы и букета (Рис. 1:6) [3, с. 334].

Один изразец имеет рельефное изображение существа-щитодержателя, поддерживавшего герб с плюмажем (Рис. 1:7). Высота рельефа на лицевой пластине составляет 0,1–0,3 см. Изразцы с идентичным изображением найдены в ходе археологического исследования Могилева [5, Мал. 44].

Печной набор включал *пояски* варианта 1 (лицевая пластина имеет вогнутую форму) с геометрическими и растительными элементами (Рис. 1:8).

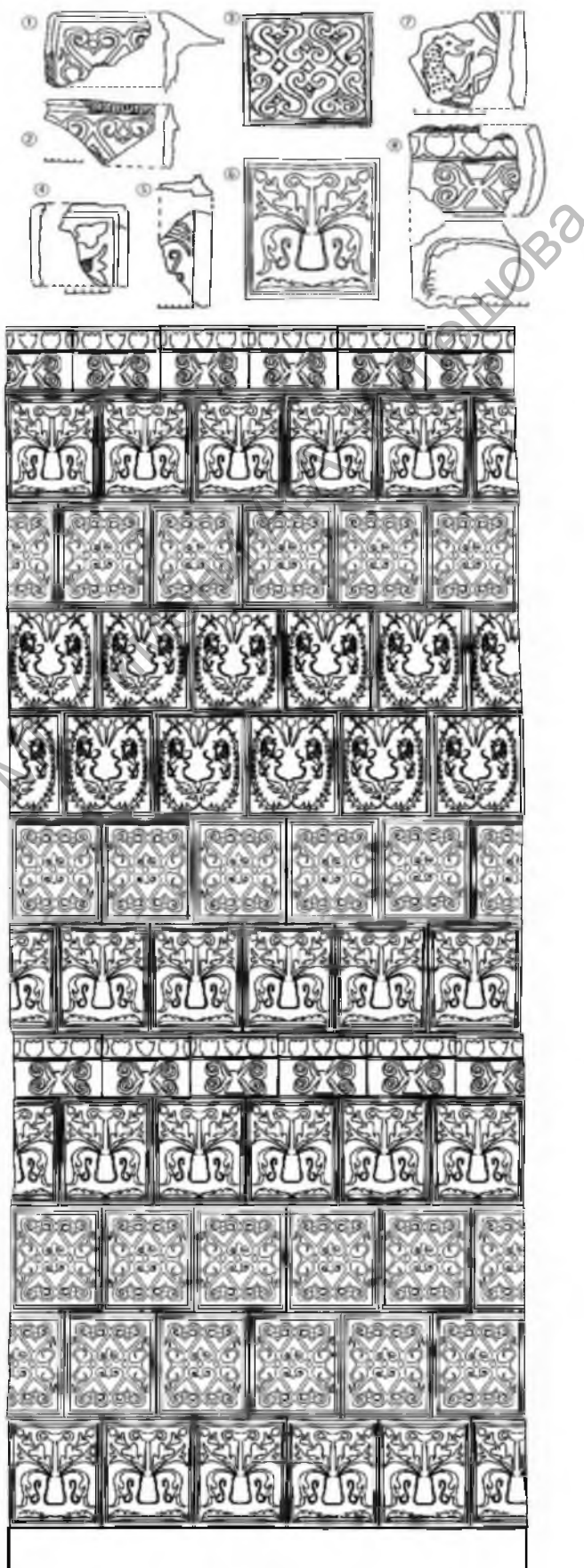
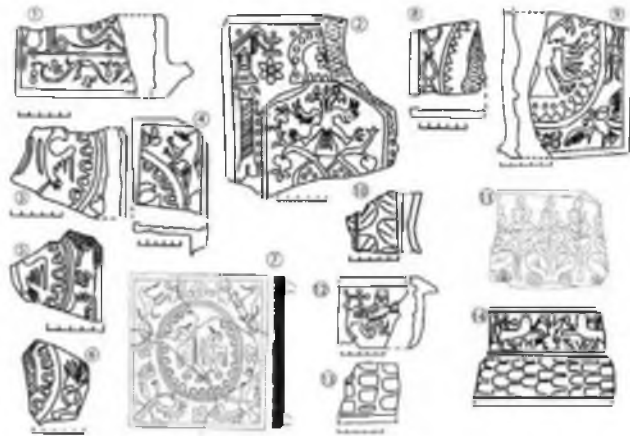


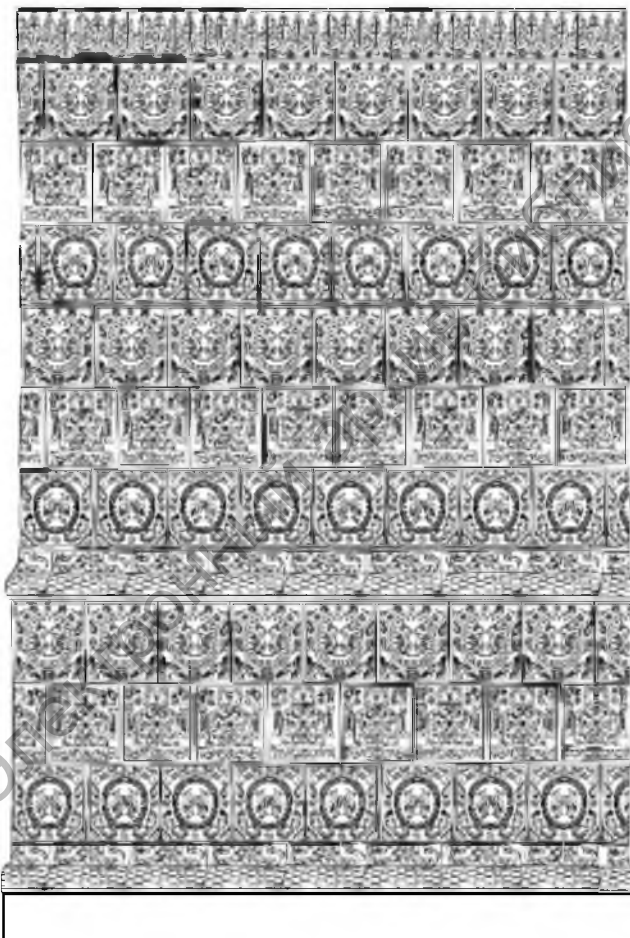
Рис. 1. Реконструкция изразцового набора № 1: 1–3 – фр. стенных изразцов с изображением кованого металла (1–2 – Барколабово, 3 – Орша по О.Н. Левко); 4–5 – фр. стенных изразцов с изображением букета в вазе; 6 – примерная реконструкция внешнего вида изразцов 4 и 5; 7 – фр. стенного геральдического изразца; 8 – фр. пояска

**Печь № 2.** Элементы печного набора датированы второй половиной XVII в. [6, с. 18–20]. Зафиксированные размеры фундамента составили 1,8×1,8 м.

**Стенные изразцы.** Печной набор представлен зеленополивными стенными геральдическими изразцами трех вариантов. У изразцов варианта 1 центральное место занимал овал с вписанными в него двумя птицами, в верхних углах располагались существа-щитодержатели, в нижних – двуглавы орлы (Рис. 2:3–6). Идентичные экземпляры зеленополивные и полихромные встречены в Могилеве (Рис. 2:7) и в Быхове [9, с. 3; 9 инд. № 16, 482, 75].



**Рис. 2.** 1–9 – фр. стенных зеленополивных геральдических изразцов (1, 3–6 – Барколабово, 2, 7, 9 – Могилев); 10–14 – фр. карнизных зеленополивных изразцов (10, 12, 13 – Барколабово, 11, 14 – Могилев)



**Рис. 3.** Реконструкция печного набора № 2

Второй вариант сохранился очень фрагментарно (Рис. 2:1). Полную картину рельефного изображения позволяют восстановить могилевские экземпляры (Рис. 2:2). Двуглавый орел возвышался над растительными элементами. Он вписан в своеобразную арку. За пределами арки располагались архитектурные элементы (Рис. 2:2). Встречены такие изразцы в Быхове [1, Мал. 2:2]

Изразцы третьего варианта также имеют частичную сохранность (Рис. 2:8). Наиболее близкие им аналоги найдены среди могилевских экземпляров (Рис. 2:9). Двуглавый орел был вписан в овал. В нижних углах изразца могли располагаться двуглавы орлы или солярные символы, в верхних – существа-щитодержатели.

**Карнизные изразцы** этого набора представлены двумя вариантами. Зеленополивные, двухчастные с изображением рельефных существ-щитодержателей и монограммы в верхней части (Рис. 2:12), рельефных чешуек – в нижней (Рис. 2:13). Изразцы этого варианта могли использоваться в основании печи, между ярусами. На s-образных изразцах изображены рельефные дубовые листья. Такие изразцы использовались в качестве завершения печи. Аналогичные карнизные изразцы были найдены во время археологических раскопок в Могилеве (Рис. 2:11, 14).

**Печь № 3.** Печной набор № 3 описан нами ранее [10, с. 83–84, Рис. 3]. Построена печь была в 70-е гг. XVII в. [6, с. 19]. В ее состав входили полихромные, зеленополивные и покрытые побелкой изразцы. Их ассортимент более разнообразен: 4 варианта большемерных стенных изразцов (три из которых изображали Погоню, один – двуглавого орла и львов-щитодержателей), занимавших центральную часть составного изразцового панно; 1 вариант рамки составного изразцового панно; двухчастные карнизные изразцы; пояски; коронки; изразцы для покрытия купола печи [10, рис. 3]. Фактически идентичные по орнаментальному мотиву и морфологии изделия были найдены на Покровском и Шкловском посадах города Могилева. Возможно печи отличались по комплектности, однако не вызывает сомнения, что печные наборы создавались по близкому «проекту» в могилевской мастерской.

Таким образом, анализ материала позволил говорить о возможности изготовления печного набора №1 мастерами, работавшими над наборами из Кутейнского монастыря. Печной набор № 2 был изготовлен быховскими или могилевскими мастерами. Не вызывает сомнений изготовление третьего набора могилевскими мастерами.

#### ЛИТЕРАТУРА

1. Галынскі, Р. Дз. Эвалюцыя Заюр'еўскай слабады горада Быхава / Р. Дз. Галынскі // Быховские краеведческие чтения. – Могилев. – 2015. – С. 63–65.
2. Жуоро, Ф. Борколабовский Свято-Вознесенский женский монастырь Могилевской епархии. Могилевъ на Днѣпрѣ. Скоропечатня и литографія Ш. Фридланда. – 1906. – 61 с.
3. Заяц, Ю. А. Кафля і кафляныя печы / Ю. А. Заяц // Археалогія Беларусі : у 4 Т. – Т. 4 : Помнікі XIV–XVIII стст. – Мінск : Беларус. навука, 2001. – С. 319–348.
4. Левко, О. Н. Средневековая Орша и ее округа (Историко-археологический очерк) / О. Н. Левко. – Орша. – 1993. – 51 с.
5. Марзалиук, І. А. Магілёў у XII–XVIII стст. (па матэрыялах археалагічных і пісьмовых крыніц) : дыс. ... канд. гіст. навук / І. А. Марзалиук. – Мінск, 1996 (рукапіс).
6. Марзалиук, І. А. Справаздача аб археалагічным наглядзе на аб'екце «Ускрыццё контура Свята-Іаана-Прадцечанскай царквы Свята-Узнясенскага жаночага манастыра» у вёсцы Баркалабава Быхаўскага раёна ў 2008 годзе / І. А. Марзалиук // ЦГА НАН Беларусі. – Арх. № 2591.
7. Марзалиук, І. А. Справаздача аб археалагічных раскопках на тэрыторыі замка ў г. Быхаве Магілёўскай вобласці ў 2013 годзе / І. А. Марзалиук. – Магілёў, 2014. – 354 с. (рукапіс).
8. Полное собрание русских летописей. – Москва, 1975. – Т. 32 : Хроника: Литовская и Жмойтская, и Быховца; Летописи: Баркулабовская, Аверки и Панцырного. – 233 с.
9. Сінчук, І. І. Там дзе быў хоў / І. І. Сінчук // Мая Прыдняпроўя. – 1988 – С. 3.
10. Шуткова, Н. П. Составное изразцовое панно, как элемент печного набора / Н. П. Шуткова // Современные проблемы гуманитарных и естественных наук : материалы XXIX Междунар. научно-практ. конф. 29–30 июня 2016 г. – М., 2016. – С. 81–88.