

Цеплыня ад цеплыні Дэкор полацкай кафлі XVII ст.

Дзяніс ДУК

Мір і спакой у доме залежалі, між іншым, і ад печы. Яна давала цяпло і спрыяла цеплыні чалавечых стасункаў. Яна ж была і важнай часткай інтэр'ера жылля. З развіццём эканомікі Новага часу заможныя гараджане сталі шмат увагі надаваць аздабленню печы, якое асацыявалася ў побыце з касмічным парадкам і гарманічным ладам жыцця.

Полацкай кафлі канца XVI — пачатку XVII ст. выяўлена параўнальна невялікая колькасць, што абумоўлена, на наш погляд, наступствамі Лівонскай вайны. Дамінуюць у ёй сюжэтныя арнаментыка і геральдычныя матывы (пасціны са сцянамі палявання, з гербамі «Пагоня», «Ляліва»), агародкі і каронкі нагадваюць фігурныя краты. Асобна вылучаецца кафля з разнастайнымі маўрэскамі, якая датуецца канцом XVI — сярэдзінай XVII ст.¹

Самая прадстаўнічая і багатая паводле дэкору кафля — сцянная — падзяляецца на шэраг груп адпаведна арнаментальным матывам.

Матыў геаметрычнай пляцёнкі сеткавага тыпу з зоркамі ўнутры (мал. 1: 2), з зоркамі і крыжамі², а таксама ў выглядзе хваль і квадратаў, утвораных лініямі, быў у Полацку даволі распаўсюджаны (мал. 1: 4, 5). Кафля паліваная — зялёнага, цёмна-зялёнага і карычневага колеру; яна знойдзена на тэрыторыі былога дома генерал-губернатора і, магчыма, належала да аднаго пячонага набору.

Тып арнаменту (т. зв. трэляж), па віленскіх матэрыялах, быў характэрны для XVI ст.³, у Беларусі і Польшчы сустракаецца на кафлі першай паловы XVII ст.⁴. Традыцыйны для беларускага кафлярства арнамент у выглядзе геаметрычнай пляцёнкі бярэ пачатак ад чатырохвугольнай сіметрыі XVI ст. (квадрат, салярны знак у квадраце, круг і інш.), ён азначаў дабрабыт, парадак, спакой. Па даскадзаламу ўзроўню выканання дробных дэталей полацкую кафлю можна датаваць першай паловай (трэляж) — сярэдзінай XVII ст. (арнамент квалістых ліній і квадратаў).

Росквіт паліхромнай вытворчасці ў Беларусі прыйшоўся на канец XVI — першую палову XVII ст. Вельмі папулярныя ў гэты час былі заглашаныя белыя глазуры, што выкарыстоўваліся найчасцей як фон. Варта згадаць пасціну з матывамі каванага металу (стылізаваныя галіны), якая ўжо страціла падабенства з каванымі выявамі і больш нагадвае раслінны дэкор⁵. Аналагічны змены ў віленскім кафлярстве адбываліся ў канцы XVI ст.⁶, у Польшчы звычай пакрываць рэльефны арнамент празрыстымі палівамі па белай аснове ўласцівы для мяжы XVI–XVII стст.⁷

Да кафлі з сюжэтнай тэматыкай адносіцца невялікі фрагмент паліванай пасціны з выявай воіна (мал. 2:4). Левай рукой ён трымае галаўны ўбор нахштат берэта, правай апіраецца на меч. Асобная выява мяча змешчана побач на ўцалелай частцы пасціны.

Паясковай кафлі ў Полацку знойдзена няшмат, на адной вогнутай пасціне ёсць раслінны арнамент з матывам каванага металу (мал. 2:3). Кафля мадалася ў печы з дапамогай гарызантальнага шыпа і па ўсіх прыкметах была выраблена ў канцы XVI — пачатку XVII ст.

Паводле Н.Здановіч, на фрагментах незвычайнай па форме паясковай каробчатай кафлі змяшчаецца выява льва, які рухаецца ўправа, з узятай правай лапай⁸. Такая ж кафля знойдзена С.Тарасавым на Вялікім пасадзе⁹. Левы бок гэтай кафлі аформлены ў выглядзе раўнабаднага трохкутніка. Гэтыя пасціны вельмі цікавыя з гледзішча міфалагічнага сюжэта. Найчасцей матыў з грфонамі, ільвамі і лепаардамі выкарыстоўваўся ў геральдыцы згодна з канонам. Аднак жывёлы, якіх мастак змясціў на паясковай кафлі (мал. 2:5), не падпарадкоўваюцца ніводнаму з іх. Так, фантастычныя пачвары маюць тулава і хвост ільва, лапы з вялікімі драпежнымі (напэўна, арлінымі) кіпцюрамі, а вось галава ў іх хутчэй сабачая, чым ільвіная. Гэта падкрэслена ашыўнікам на кожным са зьяроў. У кафлярстве вядомы прыклады ўжывання рэалістычнага вобраза сабакі пры перадачы геральдычных матываў¹⁰, аднак выгляд жывёл на гэтай пасціне ацяясняецца з міфалагічным вобразам нябеснага сабакі, абаронцы і вартаўніка Дрэва жыцця. Наяўнасць расліннага дэкору і салярнай арнаментыкі сведчыць пра менавіта засцерагальную функцыю кафлі. Сама ж выява звера ёсць вобраз Сенмурва (Семаргла), вядомы ў арабскай, візантыйскай, іранскай, індыйскай, славянскай і інш. міфалогія¹¹. Прычым ён мог выступаць у выглядзе птушкі-сабакі, ільва-птушкі, быка-ільва-змея і дзесятка іншых дзіўных пачвар у акружэнні адпаведнай флары — дрэў або раслін, якія ўвасабляюць усё, што расце на зямлі. Па шэрагу прыкмет (розная вышыня рэльефу і невысокая, да 6 см румпа), паясковая кафля была выраблена не раней сярэдзіны XVII ст.

У другой палове XVII ст. распаўсюдзіўся матыў вітых калонак (балясін). У адным выпадку яны набывалі самастойнае гучанне і выкарыстоўваліся для падтрымкі т. зв. «люстра печы», у другім — балясіна была часткай вуглавой кафлі. Такая кафля рабілася як звычайная кутыня. У асобных матрыцах фармаваліся сцяжныя пасціны і вуглавыя балясіны, потым цэлыя ці разрэзаныя на дзве часткі сцяновыя пасціны злучаліся з балясінамі, пакрываліся палівай і абпальваліся ў печы.

Вуглавая кафля складанай прафілёўкі, з вітымі калонкамі шырока ўжывалася ў полацкіх печках канца XVII–XVIII ст. Да апошняй чвэрці XVII ст. адносіцца тэракотавая і паліваная кафля, пры гэтым замест зялёнага колеру палівы папулярнымі становяцца розныя адценні карычневага. На вуглавой кафлі (мал. 1:1) з раслінна-геаметрычным арнаментом была ўжыта празрыстая карычневая паліва. Малюнак змяшчаецца ў нешырокай (0,4 см)

рамцы, якая адступае ад краю пласціны. З бакоў рамка дадаткова дэкаравана выявамі раслін са стылізаванымі пладамі. Традыцыя аздабляць пласціну рамкай з адступленнем ад краю пачала дамінаваць у XVIII ст., тады ж раслінны дэкор паступова замяняецца ракайльнай кампазіцыяй або картушом. Балясіны ўстанавіліся адна на адну па кутах печы і ўтваралі няспынны вертыкальны рад, а пласціны чаргаваліся такім чынам, каб паміж палюкмі кафлі магла змясціцца цэлая пласціна. Печы з такім афармленнем вуглоў вядомы па экспанатах Музея Каперніка ў Фрамборку¹².

Вуглы печаў XVII ст. нярэдка мелі трохчасткавы падзел за кошт ужывання адпаведнага тыпу кафлі. У Польшчы і Вялікім Княстве Літоўскім такія печы пачалі будавацца з першай паловы XVII ст.¹³. Звычайна яны рабіліся з паловак сцяпной кафлі, якая злучалася з кутняй¹⁴. Верхняя частка кутняй кафлі ўтварала прамы вугал, пад якім знаходзілася заглыбленне ў выглядзе аркі на ўсю вышыню пласціны. У Полацку пакуль што не знойдзена ніводнай цэлай вуглавой кафліны з трохчасткавым падзелам, асобныя фрагменты сведчаць пра ужыванне разнастайнага дэкору (мал. 1:3, 5). Гэтыя пласціны ўсталёўваліся па вуглах верхняга яруса (надставы) печы і непасрэдна пад гызмсамі завяршаліся карнізікам у выглядзе аркі. З гарадоў паўночнай Беларусі блізка тып вуглавой кафлі знойдзены ў Віцебску¹⁵.

Гызмсава (карнізная) кафля вельмі разнастайная паводле аздаблення. Ёй уласцівы некалькі тыпаў арнаментыкі. Дзеля спрашчэння апісання гызмсавай кафлі вылучым у ёй асобныя варыянты.

Варыянт 1 пададзены зялёнапаліваным гызмсам з радам сямі прафіляваных геаметрычных фігур, якія нагадваюць снегавікоў (мал. 3:1).

Гызмсы варыянта 2 былі вельмі распаўсюджаныя ў Полацку. Да іх належаць выявы раду стылізаваных дубовых лістоў з рознымі варыяцыямі ўпрыгожання. Часта раслінны арнамент дапаўняўся геаметрычнымі фігурамі ў выглядзе нахільных ліній з акружнасцю пасярэдзіне, упісаных у ніжнюю частку дубовага ліста (мал. 3:2). Колькасць лістоў на адной пласціне не перавышае трох. Згодна з тыпалогіяй Е.Аконьскага, гэтая кафля была т. зв. карнізным навішам¹⁶ і прызначалася для аздаблення надставы печы. Большасць гызмсаў гэтага варыянта пакрыта зялёнай палівай, знойдзены адзін фрагмент з рэдкай палівай насычанага чырвонага колеру¹⁷, такая ж паліва сустракаецца на полацкай кафлі XVII ст. з выявай геральдычнага арла.

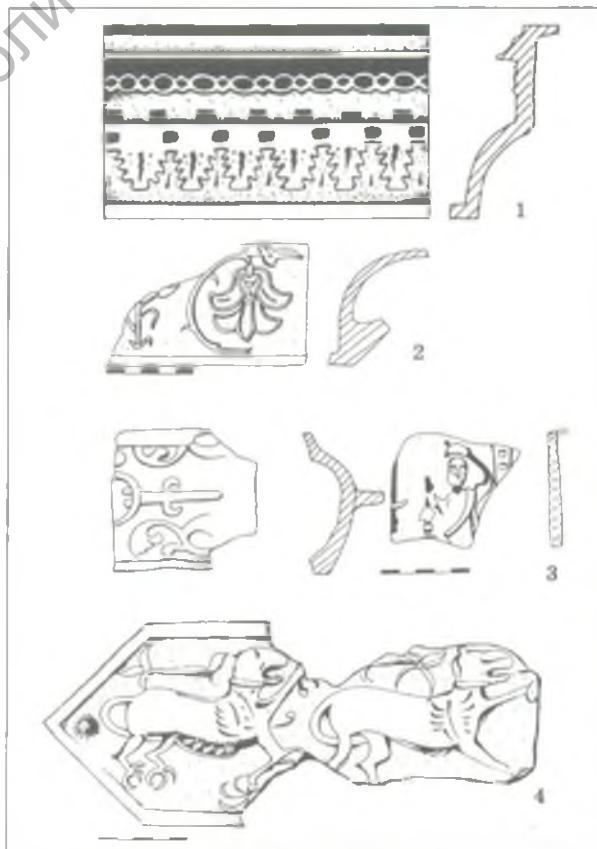
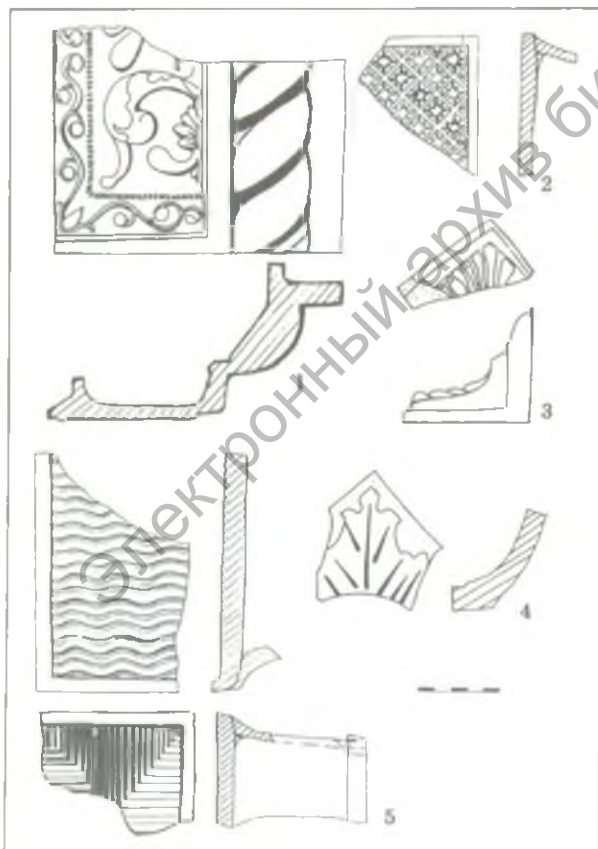
Кафля варыянта 3 спалучае ў сабе раслінныя і геаметрычныя элементы, прычым сустракаюцца як тэракаватыя экземпляры, так і пакрытыя зялёнай палівай (мал. 3:3); кафляй гэтага тыпу аздаблялі аснову печы. Паліваная пласціна з левага краю абрэзана нажом пад вуглом у 45° для спалучэння «на-вус» — такая тэхніка ўжывалася на карнізнай кафлі да з'яўлення вуглавых пласцін.

Вельмі падобны на яе малюнак кафлі наступнага варыянта (мал. 3:4). Пласціна гызмса захавалася часткова, яе даўжыня — 18,5 см. Яна пакрыта зялёнай палівай. Вонкавая яе частка больш масіўная, малюнак асіметрычны, нанесены высокім рэльефам, памеры пласціны дакладна не вытрыманы. Аналагічна кафлі варыянта 1, гэтая пласціна служыла карнізам паміж асобнымі ярусамі печы.

У тэхніцы выканання ўсіх чатырох варыянтаў закладзена адзіная традыцыя, якая развівалася на працягу пэўнага часу. Кафлю варыянта 3:4 можна датаваць пачаткам XVII ст., тады як кафля варыянта 1:2 утрымлівае рысы, характэрныя для развітога барока другой паловы — канца XVII ст.

Мал. 1.
Сценавая і вуглавая кафля XVII ст.

Мал. 2.
Гызмсава
і сценавая кафля
XVII ст.



Пры супастаўленні наяўнага матэрыялу удалося ўзнавіць выгляд знешняга боку гэтымсавай кафлі варыянта 5. Гэта моцна прафіляваная (двухчасткавая) пласціна памераў 19x11 см, яе верхняя палова аздоблена ланцужковым геаметрычным арнамаментам, на ніжняй месцяцца выявы шасці дубовых лістоў (мал. 2:1). Большасць фрагментаў паліваўня, адзін паліхромны — з малюнкам жоўтага колеру на зялёнаму фону. Раслінны арнамент у спалучэнні з развітой паліхроміяй і матывамі каванага металу быў характэрны менавіта для першых дзесяцігоддзяў XVII ст.¹⁸. Гэтая кафля ўваходзіла ў адзін пячны набор разам з кафляй з гербам «Ляліва». Паліваўня фрагменты знойдзены падчас раскопак Н.Здановіч (па вуліцы Леніна, 35), паліхромныя пласціны выкарыстоўваліся ў дэкоры печы Верхняга замка.

Варыянт 6 уяўляе сабой тэракатавыя пласціны з раслінным арнамаментам (мал. 2:2). Малюнак нанесены невысокім рэльефам, што з'яўляецца адметнасцю гэтай кафлі. Адна кафліна пакрыта белым ангобам без палівы, дакладна такая ж з'ява была адзначана Н.Здановіч пры даследаванні полацкай «дывановай» кафлі¹⁹.

Асобную групу складаюць паліхромныя фрагменты гэтымсаў з геаметрычным арнамаментам, паліва на адным з іх пяці колераў (фота 4). Па ўсіх прыкметах — развітой паліхроміі, невысокаму рэльефу, значнай таўшчыні пласціны (каля 2 см), саставу цеста з буйнымі кавалкамі жарствы — гэтую кафлю можна аднесці да канца XVI — пачатку XVII ст. Блізкі дэкор прафіляванай часткі пласціны сустракаецца на кафлі з Мірскага замка²⁰, замка ў Аджыкоі²¹.

Адным з галоўных элементаў дэkorу печы было яе наверша. У асноўнай масе ўсе элементы наверша падзяляюцца на сярэдзінныя (да іх традыцыйна адносяцца каронкі, ці гарадкі) і вонкавыя (вуглавая).

Да першай групы належаць ажурныя каронкі, вышыня пласцін якіх прыкладна напалову меншая за даўжыню (мал. 4:1–6). Такія каронкі маюць дзве гарызантальныя рамкі, і ў печах яны стваралі суцэльны дэкаратыўны рад. Знойдзены пераважна паліваўня пласціны. Большасць з іх захавалася фрагментарна, некалькі пласцін цэлыя. Адна з каронак мае памеры 9,5x17 см (мал. 4:5), другая — 8x20,5 см (мал. 4:6). На першай пласціне паліва нанесена па ангобе. Лучыць іх тып арнаменту — т. зв. масверкавы (праразы) і псеўдамасверкавы з рознымі геаметрычнымі элементамі. Наяўнасць адметнага дэkorу дазваляе аднесці гэтыя два навершы да канца XVI — першай трэці XVII ст. Адно наверша канца XVII — пачатку XVIII ст. (мал. 4:2) у выглядзе ажурнай лілеі, пакрытае белай заглушанай палівай, знаходзіць аналаг у сярэдневяковым кафлярстве Кракава і Познані²².

Другую групу ўтвараюць каронкі з вертыкальнай восевай сіметрыяй (амаль трохкутныя), вышыня пласцін якіх большая за шырыню або роўная з ёй (мал. 5:1–6). Два навершы з гэтай серыі пакрыты заглушанай блакітнай палівай (мал. 5:1, 3, фота 5), прычым таўшчыня пласціны аднаго з іх дасягае 3 см (мал. 5, 3). Усе астатнія пласціны паліваўня, аздоблены геаметрычным арнамаментам, скрозь які рэдка праступаюць раслінныя матывы. Каронкі гэтага тыпу распаўсюдзіліся ў канцы XVII ст. і выкарыстоўваліся ў дэкоры полацкіх

печы XVIII ст. (некаторыя — аналагічныя рамачнай кафлі са «шчытом»). Толькі адно наверша (мал. 5:5) належала да печы канца XVI ст. з гербам «Ляліва»²³.

Пласціна з алегарычным сюжэтам (захавалася вельмі фрагментарна) знойдзена пры раскопках С.Тарасава і М.Клімава ў 1995 г. на Верхнім замку (мал. 5:6). З гэтага ж раскопу паходзяць два фрагменты вуглавых навершаў, адно з іх паўсферычнай формы (мал. 6:1). З тыльнага боку на ім зроблены вертыкальны шылп, з дапамогай якога кафля мацэвалася ў паз на куде печы. Знаходкі вуглавых навершаў у Полацку з'ява даволі рэдкая, амаль выключная. На сённяшні дзень гэта — другая вядомая нам знаходка (адзначым наверша-маскарон з раскопу Н.Здановіч па вул. Леніна, 35) (мал. 6:3). Як і маскарон, паўсферычнае наверша пакрыта празрыстай зялёнай палівай; наступным паводле распаўсюджанасці колерам палівы быў белы, атрыманы на аснове вокісу волава — цыны (мал. 6, 2).

На заканчэнне некалькі слоў пра выраб гаршковай кафлі. Падчас будаўніцтва дома № 35 па вул. Леніна рабочымі былі знойдзены некалькі цэлых гаршковых кафляў і шмат фрагментаў²⁴. Усе яны вышыняй 12,5 см, з квадратным вусцем 13,5x13,5 см і дыяметрам донца 8,5 см (мал. 6, 4). Венца з невысокім, адагнутым вонку кантам. На правай паверхні сценкі адной кафліны захаваліся сляды празрыстай цёмна-зялёнай палівы; такой жа палівай пакрывалася каробчатая кафля першай паловы — сярэдзіны XVII ст. Гэты факт сведчыць, што гаршковая кафля выраблялася і абальвалася разам з каробчатой. У Полацку вядомы адзінкавыя знаходкі позняй гаршковай кафлі з квадратным вусцем (раскопкі Н.Здановіч па пр. К. Маркса, 1), датуецца яна канцом XVI — пачаткам XVII ст.²⁵ Печы з гаршковай кафлі мелі пераважна утылітарнае значэнне і будаваліся ў дамах бедных гараджан.

Наконт тэхналогіі вытворчасці адзначым, што адбіткі тканіны на полацкай кафлі сустракаюцца рэдка, звычайна полацкія кафляры выкарыстоўвалі грубую тканіну, нахштат палатна; толькі на адным фрагменце кафлі з манаграмай Ісуса²⁶ пад мікраскопам удалося ўбачыць адбітак тканіны з вельмі мелкай ячэяй, якая зверху месцамі была зацёрта пальцамі. Затое сляды ўзмацнення румпы з унутранага боку зафіксаваны на ўсёй каробчатой кафлі. На некаторых пласцінах наляпны валік фіксуецца на месцы вонкавага стыку.

З канца XVI і да першых дзесяцігоддзяў XVII ст. у Полацку выраблялі сцэнавую кафлю з высокай (11–12 см) румпай, што адзначаецца на ўсіх пласцінах гэтага перыяду, на якіх захавалася румпа. Румпы вышыняй 10 см знойдзены ў развале печы з пабудовы канца XVI ст.²⁷ З 30-ых гг. і да канца XVII ст. вышыня румпы становіцца ўстойлівай — у сярэднім каля 8–9 см.

У полацкім кафлярстве драўляныя матрыцы для фармоўкі пласціны не былі пашыраны. Толькі на адзінкавых фрагментах кафлі зафіксаваны адбіткі драўляных валокнаў. Выкарыстоўваць драўляную матрыцу было вельмі нязручна, бо, акрамя ўсяго іншага, вільготная гліна разбурала матрыцу, што вымужала б майстра яшчэ і знаёміцца з тэхналогіяй апрацоўкі гэтага матэрыялу. Што да заходнееўрапейскіх матэрыялаў, то ў іх усе захаваныя матрыцы гліняныя²⁸. У Полацку падчас

раскопак С.Тарасова на Вялікім пасадзе ў 1987 г. знойдзены некалькі фрагментаў гліняных матрыц для вытворчасці кафлі. Яны прызначаліся для фармавання сценавай кафлі з выявай геральдычнага арла і па таўшчыні пласціны былі блізкія да таўшчыні пласціны кафлі (каля 0,7–1,5 см)²⁹. Адзін фрагмент матрыцы прызначаўся для адціскання рэльефу прафіляванай вуглавой кафлі³⁰, ён быў больш масіўны, таўшчынёй каля 3 см.

Кафля фармавалася ў некалькі этапаў. Паводле М.Данброўскай³¹, гэты працэс можна рэканструяваць наступным чынам. Спачатку вырабляліся прамавугольныя пліткі пласціны. Майстар загадаў фармаваць пліткі пласціны адвольнай таўшчыні, што было неабходнай умовай для раўнамернага нагрэву люстра печы. Рамеснік прыстаоўваў да пліткі з двух супрацьлеглых бакоў рэйкі, якія вызначалі таўшчыню пліткі, і, праводзячы ўздоўж паверхні рэек дротам, адфармоўваў пласціну. Далей нарыхтоўку пласціны ўціскалі ў матрыцу рукамі, што відаць па шматлікіх палцавых слядах.

Румпы полацкай кафлі XVII ст. фармавалі звычайна на ганчарным коле. Ганчарнае коле служыла для раўнамернага нахілу сценак пад адпаведным вуглом. Пласціна злучалася з румпай, калі яна яшчэ знаходзілася ў матрыцы. Усе полацкія пласціны ўтрымліваюць сляды ўзмацнення месца стыку румпы з пласцінай вадзікам гліны, які накладваўся з унутранага (рэдка са знешняга) боку і часта запёрты пальцамі. Адтуліны для мацавання кафлі ў сцяне печы рабіліся звычайна пальцам ці трэскаю ўжо пасля злучэння пласціны з румпай.

Дзеля атрымання роўнага і насычанага колеру паверхні некаторыя полацкія пласціны прадходзілі папярэдняе ангабаванне. Заўважана, што

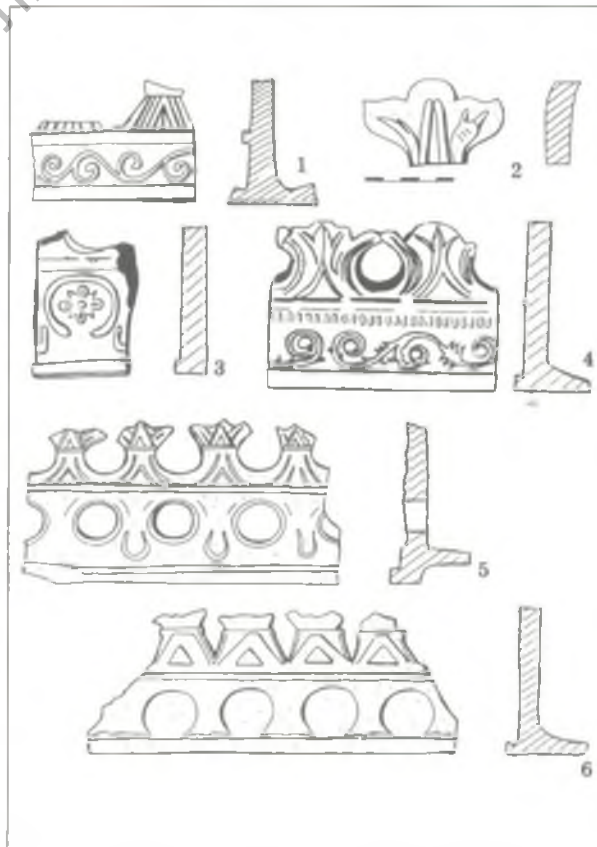
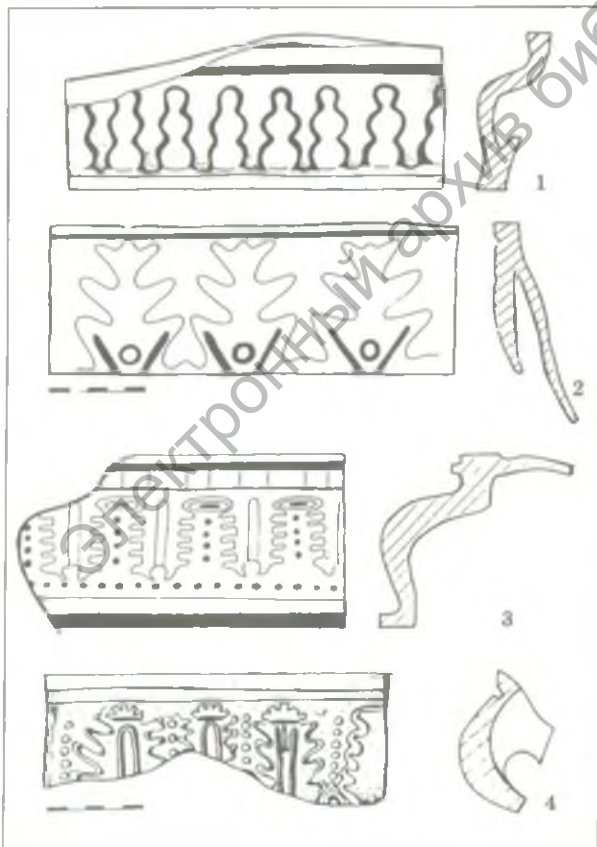
ангабаванне прымянялася звычайна на пласцінах, пакрытых палівамі з рознымі адценнямі зялёнага. У асобных выпадках слой ангобу перакрывае гліну чарапка без палівы — такая кафля абпальвалася адзін раз. Пры нанясенні палівы на прасушаны чарапок яе колер пасля абпалу не вызначаўся добрай якасцю, на такой кафлі пасля абпалу заўсёды прысутнічае зацямянёная праслойка каля паверхні палівы.

У цэлым вытворчасць полацкай кафлі XVII ст. зазнала тыя ж змены і пераўтварэнні, якія характарызуюць заходне- і цэнтральнаеўрапейскае кафлярства гэтага часу. Аналіз малюнкаў паказвае, што многія матывы былі шырока вядомы ў іншых гарадах Беларусі і Польшчы.

Усю полацкую кафлю XVII ст. можна падзяліць на тры ўстойлівыя храналагічныя групы. На пачатку XVII ст. абуджаецца цікавасць да штодзённага жыцця. Алегарычныя вобразы замяняюцца рэалістычнымі выявамі ўзброеных воінаў, сценамі палявання. Узбагачаецца геаметрычны арнамент, звычайным становяцца рэльефы сеткавага тыпу, часта пакрытыя рознакаляровымі заглушанымі палівамі. Да адрэзку часу з пачатку XVII ст. па 30-ыя гг. XVII ст. належыць большасць пласцін з геральдычнымі матывамі. Росквіт вытворчасці кафлі ў Полацку прыпадае на 40-ыя — 50-ыя гг. XVII ст. Менавіта тады сценавая кафля пачала замацоўвацца паміж сабой па вертыкалі, вонкавыя пласціны набылі прамавугольныя абрысы, адбылася стандартызацыя іх памераў (у сярэднім каля 18x22 см). Кафлі другой паловы XVII ст. знойдзена параўнальна няшмат, і гэта пераважна гэтымсы і наверхшы. Гэта тлумачыцца агульным заняпадам рамесніцтва ў выніку вайны Расіі з Рэччу Паспалітай 1654–1667 гг. Дакладна фіксуюцца толькі сценавыя пласціны, вырабленыя ў канцы

Мал. 3.
Гзымсавая кафля
XVII ст.

Мал. 4.
Каронкі (агародкі)
XVII ст.



XVII ст. (кафля з «дывановым» арнамам, з матэрыялы чатырохп'ялёсткавай разеткі, вуглавя п'ялёстка з балаянамі). Некаторыя з гэтых арнаментальных матэрыяў ужываліся ў полацкім кафлярстве і ў XVIII ст.

У працы над артыкулам выкарыстаны матэрыялы з фондаў Полацкага нацыянальнага гістарычна-культурнага музея-запаведніка. Аўтар выказае шчырую падзяку старшаму навуковаму супрацоўніку музея-запаведніка Н. Лугінай, археолагам Н. Здановіч і С. Тарасаву за спрыянне ў арганізацыі даследавання.

¹ Здановіч Н.І. Полацкая кафля канца XVI–XVII ст. // Гістарычна-археалагічны зборнік. 1997. № 12. С. 103–108.

² Розенфельд Р.Д. Белорусские изразцы // Материалы и исследования по археологии СССР. 1969. № 169. Рис. 1, 5.

³ Tautavičius A. Vilniaus pilies kokliai (XVI–XVII a.). Vilnius, 1969. S. 36–37.

⁴ Здановіч Н.І., Трусаў А.А. Беларуская палівавая кераміка XI–XVIII стст. Мн., 1993. С. 50. Мал. 137; Dąbrowska M. Kafle i piece kaflowe w Polsce do końca XVIII w. Wrocław, 1987. S. 135. Il. 182, 183, 37, 2.

⁵ Фотаздымкі выкананы В. Гаўрылавым.

⁶ Каталинас К. Вильнюские пластинчатые изразцы XVI–XVII вв. с «кованым» орнаментом // Древности Литвы и Белоруссии. Вильнюс, 1988. С. 137.

⁷ Dąbrowska M. Kafle i piece kaflowe... S. 134.

⁸ Здановіч Н.І. Полацкая кафля канца XVI–XVII ст. С. 108.

⁹ Фонды ПНГКМЗ, кп-7, № 3913/6.

¹⁰ Zubrzycki J. Kaffarstwo polskie. Lublin, 1915. S. 12.

¹¹ Тревер К.В. Собака-птица: Сэнмура и Паскудж // Из истории докапиталистических формаций. М.-Л., 1933. С. 324–326.

¹² Dąbrowska M. Kafle i piece kaflowe... S. 134. Rys. 36.

¹³ Там сама. S. 93, 165; Каталинас К. Вильнюские... С. 139–140. Рис. 3, 6.

¹⁴ Genys J. Klaipėdos kokliai ir jų gamiba XVI–XVII amžiuje // Architektūros paminklai. T. 9. Vilnius, 1984. S. 47. Pav. 14.

¹⁵ Левко О.Н. Витебские изразцы XIV–XVIII вв. Мн., 1981. С. 29.

¹⁶ Okoński E.Z. Badań nad typologią i zmiennością dekoracji kafli w Polsce. Warszawa, 1988. Tab. 8, 5.

¹⁷ Фонды Полацкага нацыянальнага гістарычна-культурнага музея-запаведніка, кп-4, № 2177/22.

¹⁸ Tautavičius A. Vilniaus... S. 44; Заяц Ю.А. Заслаўская кафля. Мн., 1997. С. 38.

¹⁹ Здановіч Н.І. Полацкая кафля канца XVI–XVII ст... С. 108.

²⁰ Здановіч Н.І., Краўцэвіч А.К., Трусаў А.А. Матэрыяльная культура Міра і Мірскага замка. Мн., 1994. Мал. 88, 11.

²¹ Dąbrowska M. Kafle i piece kaflowe... Il. 30, 3.

²² Piątkiewicz-Dereniowa M. Materiał kaflowy // Początki i rozwój starego miasta w Poznaniu w świetle badań archeologicznych i urbanistyczno-architektonicznych. Warszawa-Poznań, 1977. S. 196.

²³ Здановіч Н.І. Справаздача пра археалагічныя даследаванні па вул. Леніна, 35, у г. Полацку ўлетку 1992 г. Кн. 1. Архіў ІГ НАН Беларусі, спр. 1450, арк. 27.

²⁴ Фонды ПНГКМЗ, кп-16, № 16682–16684.

²⁵ Здановіч Н.І. Справаздача пра археалагічныя даследаванні па вул. К. Маркса, 1, у г. Полацку ў ліпені—жніўні 1990 г. Кн. 1. Архіў ІГ НАН Беларусі, спр. 1213а, с. 34.

²⁶ Фонды ПНГКМЗ, кп-8, № 4345/105.

²⁷ Здановіч Н.І. Комплекс рэчаў з пабудовы XVI ст. з Полацка // Гісторыя і археалогія Полацка і Полацкай зямлі. Полацк, 1998. С. 127.

²⁸ Dymek K. Średniowieczne i renesansowe kafle śląskie. Wrocław, 1995. S. 60.

²⁹ Фонды ПНГКМЗ, кпф-2, № 622/394–395.

³⁰ Там сама. Кпф-2, № 622/427.

³¹ Dąbrowska M. Kafle i piece kaflowe... S. 187–197.

Мал. 5.
Каронкі XVII ст.

Мал. 6.
Вуглавя
навершы-каронкі
і гаршковая кафля
XVII ст.

