

АНАЛИЗ КОНТИНГЕНТА СТУДЕНТОВ-ГЕОГРАФОВ ФАКУЛЬТЕТА ЕСТЕСТВОЗНАНИЯ, 1995–2008

С. Ю. Быкова, МГУ им. А. Кулешова, г. Могилев, Беларусь

Быкова С.Ю. Аналіз кантынгенту студэнтаў-географў факультэта прыродазнаўства, 1995–2008. Вывучана прафесійна-кваліфікацыйная структура студэнтаў географічных спецыяльнасцей факультэта прыродазнаўства, змест і характарыстыка кантынгенту ў перыяд 1995–2008 гг. Вывучана географія размеркавання выпускнікоў факультэта па Магілёўскай вобласці.

Быкова С.Ю. Анализ контингента студентов-географов факультета естествознания, 1995–2008. Изучена профессионально-квалификационная структура студентов географических специальностей факультета естествознания, содержание и характеристика контингента в период 1995–2008 гг., изучена география распределения выпускников факультета по Могилевской области.

Bykova S. An analysis of the number of students-geographers Faculty of Natural Sciences, 1995–2008. Studied the skill mix of students of geographical specialties of the Faculty of Natural Sciences, the content and characteristics of the contingent from 1995 to 2008. Was studied geography distribution of graduates of the Mogilev region.

Введение. Образование – целенаправленный процесс и достигнутый результат воспитания и обучения в интересах человека, общества, государства, сопровождающийся констатацией достижениями гражданином (обучающимся) установленных государством образовательных уровней (образовательный цензор) [1]. Современное университетское образование формирует способности к целостному восприятию окружающего мира, к умению ставить задачи и решать их, компетентности, мобильности в дальнейшей профессиональной деятельности. Свое место в этом процессе традиционно занимает и географическое образование.

Научно-технический прогресс, современные реалии выдвигают необходимость пополнения школьных географических кадров более высокой профессиональной подготовки.

Целью статьи – изучение профессионально-квалификационной структуры студентов-географов факультета естествознания (1995–2008 гг.). В задачи исследования входили мониторинг количества студентов, предпочтительность форм обучения, анализ уровня успеваемости студентов по курсам, обеспеченность в 2013 г. областных учреждений образования кадрами, подготовленными факультетом естествознания МГУ им. А.А. Кулешова.

Объект исследования – контингент студентов, предмет – их профессионально-квалификационная характеристика.

Исследование выполнялось с сентября 2012 г. по апрель 2014 г. на факультете естествознания (ныне математики и естествознания) МГУ им. А. Кулешова. Использовались документация деканата, архива университета, данные открытого доступа на электронном сайте университета.

Основное содержание. Факультет естествознания в МГУ им. А.А. Кулешова был открыт в 1990 г. В 1995 г. возобновлен набор студентов по географическим специальностям («Биология. География», затем – «География. Биология», «География (научно-педагогическая деятельность)»). За период 1995–2008 гг. на географические специальности было зачислено 293 студента, в т. ч. 205 на бюджетной основе (вкл. 92 по целевым направлениям). Соотношение студентов бюджет/внебюджет в разные годы было неодинаковым: от 83,45/16,55% (максимально для бюджета) в 1995 г. до 61,30/28,70% (минимально) в 2001 г.

Среди студентов специальности преобладали девушки (в среднем 70% за весь период исследования). Однако количественная глубина разрыва между юношами и девушками меньше, чем среди студентов-биологов, у которых юноши составляют аудиторию всего 12%. За 13 лет подготовки географических кадров указанного периода (1995–2008 гг.) было отчислено 37 студентов (12,5% от количества зачисленных). В 1996 и 1997 гг. было отчислено соответственно 7 (20%) и 8 (22,2%) – самые значительные отчисления за весь период исследования.

Средний балл 1-го курса (пятибалльная система) практически всегда был ниже (исключение набор 2000 г.), а 4-го, 5-го курсов – выше (кроме 2001 г.) среднего балла по всем курсам (рис. 1).

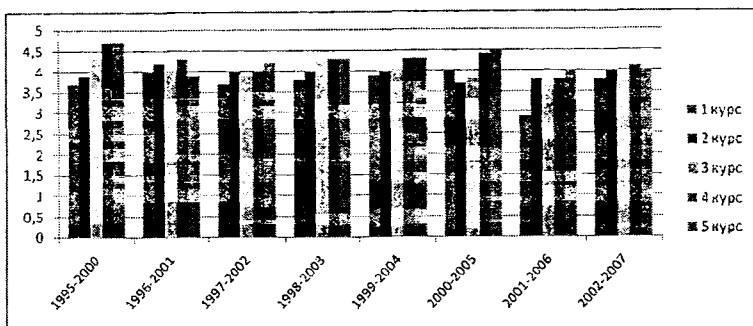


Рисунок 1 – Средний балл успеваемости студентов, 1995–2007 гг. (5-балльная система)

Самый низкий балл наблюдался на 1 курсе в 2001 г. – 2,9 балла, но к 5 курсу средний балл студентов составлял 4,0, за весь период обучения на этом курсе было отчислено 4 студента в 2002 г., т. е. после первого года обучения. Самый высокий балл отмечен у выпускников 2000 г. – 4,7.

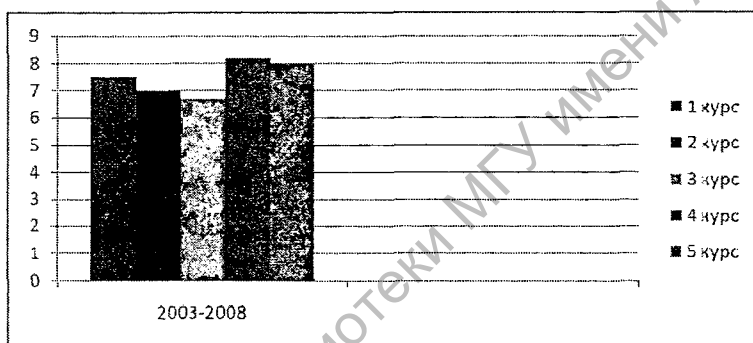


Рисунок 2 – Средний балл успеваемости, 2003–2008 (10-балльная система)

Общей закономерности колебания среднего балла по группам на протяжении обучения с 1995 по 2008 гг. установлено не было, однако во всех случаях успеваемость на 4–5-м курсах была выше. Это связано с отчислением слабого контингента после сессий, особенно, летней, на 1-м курсе.

На основании учетных данных, предоставленных МГО ИРО в Могилевской области (2013) в школах в качестве учителей географии (выпускники также ведут биологию, трудовое обучение, работают завучами, директорами) работают 63 выпускника: 3 – в г. Могилев, 60 – в районах области. 9 и 7 соответственно, в Глусском и Костюковичском районах, по 5 – в Быховском, Климовичском, Кличевском, по 4 – в Горецком, Кировском, Мстиславском. В Осиповичском, Хотимском и Чаусском районах нет ни одного нашего выпускника-учителя географии. В остальных районах области работают 1-3 наших выпускника. Максимальное число выпускников оставшихся работать в 2013 г. в школах области дал выпуск 2003 г. (13 чел.), а минимальное – 2008 г. (3 чел.).

Выводы. Основная часть (69,8%) студентов имела возможность обучения в университете за счет бюджетных средств. Среди студентов преимущественно были девушки, они составляли 70%. За период 1995–2008 гг. факультетом естествознания было подготовлено 256 географов (из 293 зачисленных). 63 выпускника (24,5% от подготовленных специалистов) работают в учреждениях образования Могилевской области.

*Артыкул паступіў у рэдакцыю 30 кастрычніка 2015 г.
Рэцэнзент – А.М. Сазонава, канд. пед. навук, дацэнт кафедры
матэматыкі і інфарматыкі МДУ імя А. Куляшова (г. Мазілёў, Беларусь)*