

## СЛАВГОРОДСКИЙ ПЕЧНОЙ ИЗРАЗЕЦ С «СОЛЯРНЫМ» ИЗОБРАЖЕНИЕМ В КОНТЕКСТЕ ИЗРАЗЦОВОГО ДЕЛА ВКЛ И КОРОЛЕВСТВА ПОЛЬСКОГО

Шуткова Н. П. (Учреждение образования «Могилевский государственный университет имени А. А. Кулешова», кафедра всеобщей истории)

Аннотация. В статье рассматривается один из вариантов печных изразцов с «солярной» орнаментикой в контексте изразцового дела ВКЛ и Королевства Польского. Составлена карта распространения данного сюжета.

Информативным в плане изучения распространения культурных влияний на изразцовое дело является изразец с солярным изображением из Славгорода. Артефакт был найден в ходе археологических раскопок под руководством М.А. Ткачева (1974 г.) [4]. Изразец (КП 41983) хранится в фонде Национального исторического музея Республики Беларусь (Минск).

*Морфологические показатели.* Стенной терракотовый изразец с изображением «солярного» знака имеет квадратную пластину размерами 17,5x17,5 см, одноступенчатую рамку шириной 1,8 см, высотой – 1,5 см. Диаметр солярного знака с 12-ю лепестками составляет – 10 см, углубление по отношению к лицевой пластине – 4,7 см. По углам лицевой пластины были рельефные изображения, от которых сохранились только очертания. Толщина лицевой пластины без рельефа составляет от 1,2 до 1,5 см. С тыльной стороны, в связи с таким рельефом, образовывался округлый выступ (рис. 1). Датируется исследователями в широких хронологических рамках – XVI в. [1, № 7].

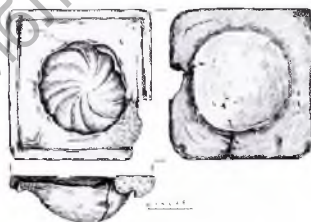


Рис. 1. Стенной изразец с «солярным» изображением

*Аналоги.* Заславские изразцы с аналогичным выступом с тыльной стороны, формой румпы, близким изображением на лицевой пластине, более низкой рамкой относятся к материалам первой половины – середины XVI в. [3, с. 23]. Луцкие (Украина) изразцы с близким изображением датируются рубежом XV–

XVI в. [5, с. 223]. Подобного рода изразцы встречены среди материалов конца XV – начала XVI в. замка Великих князей Литовских в Вильнюсе, клайпедских, каунасских изразцов [16, р. 7; 2, рис. 2: 2; 8, с. 43].

В польской науке для определения орнамента, близкого славгородскому, используется понятие «więcej rozety» (вращающейся розетки), или «rozety» (розетки). Изразцы из Спытковице датируются первой четвертью XVI в., Вавельские изразцы, изразцы из замка в Ратенжке – XVI в. [6, il. 138; 12, s. 94, il. 31–32; 13, s. 323]. Материалы замка Мальборка, Белостока, Люблина, Пшемьсля, Цеханува и Иновлодзи с таким изображением отнесены к первой половине XVI в. [15, s. 84 il. 54–55; 14, s. 90, Rys. 6a, 6b, 7, 10; 18, s. 109, Rys. 13; 9, s. 122, Rys. 15; 6, il. 82, il. 124], замков в Рацибуже и Худове – XVI в. [17, s. 46, Rys. 4], Пиньчува – вторая половина XVI в. [6, il. 138], Петрыкува-Трыбунальского не имеют точной датировки [7, s. 150, Rys. 17].

М. Маевский отметил появление данного сюжета в Старгарде (в 1363 г. город вступил в Ганзу, по Вестфальскому мирному договору 1648 г. перешел к Швеции) в первой половине XVI в. вместе с портретными изразцами. Существенное влияние на ряд сюжетных линий оказало изразцовое производство Аугсбурга, Вестфалии и Гессена [10, s. 417–427].

На территории Румынской Трансильвании и Баната изразцы с изображением утопленной розетки бытуют на протяжении середины XV – конца XVII в. [11, Fig. 8: A.d, Planşa 54, 154].

Карта распространения сюжета (рис. 2) указывает на широкое использование его на территории Королевства Польского с отсылкой на немецкую традицию, и в меньшей мере на территории ВКЛ. В хронологическом плане сюжет используется в конце XV – XVI в. Таким образом, славгородский изразец с «солярным» изображением отражает общие культурные тенденции изразцового дела ВКЛ и Королевства Польского.



**Рис. 2.** 1 – Славгород; 2 – Заславь; 3 – замок в Расянюкку; 4 – Рожнув; 5 – Вильнюс; 6 – Петрыкув-Трыбунальский; 7 – Луцк; 8 – Клайпеда; 9 – Мальборк; 10 – замок в Рацибуже; 11 – замок в Худове; 12 – Люблин; 13 – Пшемьсль; 14 – Белосток; 15 – Каунас; 16 – Спытковице; 17 – Цеханув; 18 – Иновлодзь; 19 – Пиньчув; 20 – Старгард

### Литература

1. Беларуская кафля [альбом-каталог] / аўтары-складальнікі: В. Е. Собаль, М. А. Ткачоў, А. А. Трусаў, У. В. Угрынович. – Мінск, 1989. – 161 с.
2. Генис, Й. А. Изразцы западной Литвы в XIV – первой половине XVI в. / Й. А. Генис // Краткие сообщения / Академия наук СССР, Институт археологии. – Москва : Наука, 1993. – Вып. 208, 1. – С.110–117.
3. Заяц, Ю. А. Заслаўская кафля / Ю. А. Заяц. – Мінск: Навука і тэхніка, 1990. – 62 с.
4. Ткачев, М. А. Отчет о полевых исследованиях за 1974 год старшего научного сотрудника сектора археологии Института истории АН БССР Ткачева М. А. / ЦГА НАН Беларус. – Арх. № д. 470.
5. Троневиц, П. О. Типологічний розвиток луцких кахлів в XIV – XVIII стст. / П. О. Троневиц // Гістарычна-археалагічны зборнік. – 1996. – №8. – С. 220–235.
6. Dąbrowska, M. Kafle i piece kaflowe w Polsce do końca XVIII w. / M. Dąbrowska // Studia i materiały z historii kultury materialnej. – Wrocław, 1987. – T–LVIII. – 270 s.
7. Długoszewska, W. Wstępna informacja o kaflach z Piotrkowa Trybunalskiego ze szczególnym uwzględnieniem zespołu pozyskanego w trakcie badań archeologicznych przeprowadzonych w 2005 roku / W. Długoszewska, J. Pietrzak // Acta Universitatis Lodzensis Folia archaeologica 27/2010. – S. 135–159.
8. Genys, J. Klaipėdos kokliaiirjū gamyba XVI– XVII amžiuje / J. Genys // Architektūros paminklai: Paminklų istorij osir architektūros tyrimas. Paminklų tvarkymodarbai / LTSR kultūros m-jairkt. ; red. kol.: R. Kaminskas (ats. red.) irkt. – Vilnius : Mokslas, 1984. – V. T. 9 : Iš respublikos senamiesčių kompleksinio regeneravimo praktikos. – P. 43–53.

9. Karwowska, H. Kafle w zbiorach Działu Archeologii Muzeum Podlaskiego w Białymstoku / H. Karwowska, U. Stankiewicz // *Sredniowieczne i Nowożytne Kafle. Regionalizmy-Podobieństwa-Różnice* / pod red. Marii Dąbrowskiej, Haliny Karwowskiej. – Białystok, 2007. – S. 119–128.

10. Majewski, M. Kafle z XVI – XVII wieku z badań na Starym mieście w Stargardzie (2001-2004). Tematyka wyobrażeń – wzory graficzne – kierunki importu // XV sesja pomorzoznawcza. Materiały z konferencji 30 listopada – 02 grudnia 2005. Elbląg, 2007. – C. 417–430.

11. Marcu Istrate, D. Cahle din Transilvania și Banat de la începuturi până la 1700. Complexul Muzeal Județa-Năsăud. Accent, 2004. – 536 s.

12. Nadolska, K. Kafle z zamku biskupów wrocławskich w Raciążku na Kujawach // *Acta Universitatis Łodziensis. Folia Arhaeologica* 9. – Łódź, Wydawnictwo Uniwersytetu Łódzkiego, 1985. – S. 85–136.

13. Piątkiewicz-Dereniowa, M. Kafle Wawelskie okresu wczesnego renesansu, *Studia do Dziejów Wawelu*, t.2, Kraków. – S. 303–375.

14. Niedźwiedk, R. Cztery zespoły kafli lubelskich z okresu od początku XVI do połowy XVII w. / R. Niedźwiedk // *Sredniowieczne i Nowożytne Kafle. Regionalizmy-Podobieństwa-Różnice* / pod red. Marii Dąbrowskiej, Haliny Karwowskiej. – Białystok 2007. – S. 87–99.

15. Pospieszna, B. Kafle piecowe z wieży przy kaplicy św. Wawrzyńca w Malborku // *Archaeologia et historia urbana*. Elbląg. 2004. – S. 435–440.

16. Rackevičius, G. XVIa. Koklinių krosnių rekonstrukcija. XVIa. koklinių katalogas / G. Rackevičius. Lietuvos Didžiosios Kunigaikštystės valdovų rūmai Vilniuje. Vilnius. 2012. – 480 s.

17. Tarasintski, A. Kafle gotyckie i wczesnorenesansowe z terenu Ziemi Bytomskiej / A. Tarasintski // *Sredniowieczne i Nowożytne Kafle. Regionalizmy- Podobieństwa-Różnice* / pod red. Marii Dąbrowskiej, Haliny Karwowskiej Białystok 2007. – S. 45–49.

18. Trojanowska, M. Zdobnictwo i formy kafli nowożytnych z Placu Berka Joselewicza w Przemyślu / M. Trojanowska, Z. Jeliński // *Sredniowieczne i Nowożytne Kafle. Regionalizmy-Podobieństwa-Różnice* / pod red. Marii Dąbrowskiej, Haliny Karwowskiej. – Białystok, 2007. – S. 100–110.